



ΣΧΟΛΗ ΟΙΚΟΝΟΜΙΚΩΝ ΕΠΙΣΤΗΜΩΝ ΚΑΙ ΔΙΟΙΚΗΣΗΣ ΕΠΙΧΕΙΡΗΣΕΩΝ

ΤΜΗΜΑ ΔΙΟΙΚΗΤΙΚΗΣ ΕΠΙΣΤΗΜΗΣ ΚΑΙ ΤΕΧΝΟΛΟΓΙΑΣ

ΠΠΣ ΔΙΟΙΚΗΣΗΣ ΕΠΙΧΕΙΡΗΣΕΩΝ ΜΕΣΟΛΟΓΓΙ

**«Ο πρωτογενής τομέας στην χώρα και η εξέλιξη του,
με αναφορά στο εισόδημα την απασχόληση και τις
εξαγωγές στην εγχώρια αγορά»**

Όνοματεπώνυμο:

Σπυρόπουλος Ανδρέας AM:15281

Μπουρής Σταύρος AM:15204

Επιβλέπων Καθηγητής:

Μαυριδάκης Θεοφάνης

Σχολή Διοίκησης και Οικονομίας

Πρώην Τμήμα Εφαρμογών Πληροφορικής στη Διοίκηση & στην Οικονομία

Μεσολόγγι, Ιούνιος 2020

ΕΥΧΑΡΙΣΤΙΕΣ

Η παρούσα εργασία αποτελεί τη πτυχιακή εργασία για τις σπουδές μας στο Τμήμα Εφαρμογών Πληροφορικής στη Διοίκηση & στην Οικονομία του ΤΕΙ Μεσολογγίου. Θα θέλαμε να εκφράσουμε τις ευχαριστίες μας στον επιβλέπον καθηγητή μας για τη παρούσα εργασία κύριο Θεοφάνη Μαυριδάκη για την ενθάρρυνση που μας έδειξε σχετικά με τη διεκπεραίωση αυτής και για την βοήθειά του. Θα θέλαμε επίσης, να εκφράσουμε τις ευχαριστίες μας σε όλο το διδακτικό προσωπικό του ΤΕΙ μας για την υπομονή που μας έδειξαν, αλλά και για όλα όσα μας έμαθαν. Τέλος, θα θέλαμε να ευχαριστήσουμε τις οικογένειές μας για τη συμπαράσταση ηθική και οικονομική που μας παρείχαν σε όλο αυτό το ταξίδι, στις σπουδές μας.

Περίληψη

Ο αγροτικός τομέας έχει αποτελέσει βασικό αρωγό οικονομικής μεγέθυνσης και πλούτου για τη χώρα, αφού θεωρείται βασική πηγή εργασίας και κεφαλαίου που είναι απαραίτητη για τη βιομηχανοποίηση. Επιπλέον, αποτελεί βασικό παράγοντα για την αύξηση της κατακεφαλήν κατανάλωσης τόσο για αγροτικά προϊόντα όσο και για προϊόντα της βιομηχανίας. Η αγροτική μεταρρύθμιση στην Ελλάδα ήταν ίσως απαραίτητη για την εισαγωγή της εκβιομηχάνισης, αφού φαίνεται ότι ύστερα από την αγροτική μεταρρύθμιση ο αγροτικός τομέας υπόκεινται σε μεγάλες διακυμάνσεις και ριζικές αλλαγές. Σύμφωνα με την οικονομική ιστορία, ο ρόλος του αγροτικού τομέα είναι σημαντικός για την υποστήριξη της μεγέθυνσης ενός κράτους, λαμβάνοντας υπόψη τόσο την ελληνική όσο και την ευρωπαϊκή ιστορία, σε περιόδους χαμηλών ρυθμών μεγέθυνσης. Ωστόσο, ο ρόλος του αγροτικού τομέα στην σύγχρονη εποχή πρέπει να εξετασθεί κάτω από τις ριζικές αλλαγές της βιομηχανικής επανάστασης σε παγκόσμιο επίπεδο, αλλά και στα πλαίσια της εξέλιξης της τεχνολογίας και των διεθνών συμφωνιών για το κλίμα. Οι αλληλεπιδράσεις του αγροτικού τομέα και της βιομηχανικής ανάπτυξης αλλά και οι νέες εφευρέσεις στην τεχνολογία παραγωγής, παράλληλα με την αύξηση της παγκόσμιας ανταγωνιστικότητας, καθιστούν ένα περίπλοκο σύστημα, στα πλαίσια της ανάλυσης των επιδράσεων του πρωτογενή τομέα στα μακροοικονομικά μεγέθη, τη βιωσιμότητα και την μεγέθυνση ενός κράτους. Η παρούσα πτυχιακή εργασία εξετάζει την εξέλιξη του πρωτογενή τομέα στην Ελλάδα και την διάρθρωση αυτού στην σύγχρονη οικονομία.

Λέξεις κλειδιά: Αγροτικά προϊόντα, Γεωργία, Παραγωγοί, Καλλιεργητές, Γαιοκτήμονες, Εμπόριο, Εξαγωγές, Κορινθιακή σταφίδα, Αγροτική Μεταρρύθμιση, Βιομηχανοποίηση

Λίστα Πινάκων

Πίνακας 1: Χωρική έκταση της γης για το έτος 1861.....	10
Πίνακας 2: Χωρική έκταση της γης ανά καρπούς για το έτος 1861.....	10
Πίνακας 3: Ποσοστό της αξίας των εξαγωγών της σταφίδας στη συνολική αξία των ελληνικών εξαγωγών για τα έτη 1851-2912.....	16
Πίνακας 4: Ελληνικές εξαγωγές ανά κύριες δραστηριότητες (σε δραχμές)	20
Πίνακας 5: Το Ακαθάριστο Εγχώριο Προϊόν του Αγροτικού Τομέα ανά δεκαετία για την περίοδο 1833-1393	21
Πίνακας 6: Συνολική παραγωγικότητα των συντελεστών παραγωγής , Κεφάλαιο, Εργασία, Γη για την περίοδο 1860-1939	22
Πίνακας 7: Παραγωγή αγαθών για τις περιόδους 1925-1928 και 1936-1939	27
Πίνακας 8: Απόδοση και κόστος εργασίας για το 1939	27
Πίνακας 9: Παραγωγή και εισόδημα καπνού από το 1928 έως το 1932.....	27
Πίνακας 10: Πτώση των τιμών των αγροτικών προϊόντων την περίοδο 1928 έως 1933.....	28

Λίστα Διαγραμμάτων

Διάγραμμα 1: Πηγή: Pizanias, P. (1988). Οικονομική ιστορία της ελληνικής σταφίδας, 1851-1912. Παραγωγή, διεθνής αγορά, διαμόρφωση τιμών, κρίση.....	14
Διάγραμμα 2: Πηγή: Pizanias, P. (1988). Οικονομική ιστορία της ελληνικής σταφίδας, 1851-1912. Παραγωγή, διεθνής αγορά, διαμόρφωση τιμών, κρίση.....	15
Διάγραμμα 3: Πηγή: Pizanias, P. (1988). Οικονομική ιστορία της ελληνικής σταφίδας, 1851-1912. Παραγωγή, διεθνής αγορά, διαμόρφωση τιμών, κρίση.....	15
Διάγραμμα 4: Χρονοσειρά του Ακαθάριστου Εγχώριου Προϊόντος του Αγροτικού Τομέα ανά δεκαετία για την περίοδο 1833-1393	21
Διάγραμμα 5: Διάγραμμα χρονοσειράς Προστιθέμενης Αξίας του Αγροτικού Τομέα ως ποσοστό του ΑΕΠ, σε σταθερές τιμές 2010 (οι σκιάσεις αναφέρονται σε περιόδους ύφεσης). Πηγή Δεδομένων: World Bank	38
Διάγραμμα 6: Διάγραμμα χρονοσειράς της Αξίας της Παραγωγής αγροτικών προϊόντων (σε σταθερές τιμές 2005). Πηγή Δεδομένων: Eurostat	38
Διάγραμμα 7: Διάγραμμα χρονοσειράς της Αξίας της Παραγωγής αγροτικών προϊόντων (σε σταθερές τιμές 2005). Πηγή Δεδομένων: Eurostat	39
Διάγραμμα 8: Διάγραμμα χρονοσειράς της Αξίας της Παραγωγής αγροτικών προϊόντων (σε σταθερές τιμές 2005). Πηγή Δεδομένων: Eurostat	39
Διάγραμμα 9: Διάγραμμα χρονοσειράς της Αξίας της Παραγωγής αγροτικών προϊόντων (σε σταθερές τιμές 2005). Πηγή Δεδομένων: Eurostat	40
Διάγραμμα 10: Διάγραμμα χρονοσειράς της Αξίας της Παραγωγής αγροτικών προϊόντων (σε σταθερές τιμές 2005). Πηγή Δεδομένων: Eurostat	40
Διάγραμμα 11: Διάγραμμα χρονοσειράς μισθωτής απασχόλησης, σε σταθερές τιμές 2010 (οι σκιάσεις αναφέρονται σε περιόδους ύφεσης). Πηγή Δεδομένων: World Bank.....	43
Διάγραμμα 12: Διάγραμμα χρονοσειράς της συμμετοχής του αγροτικού τομέα στην συνολική απασχόληση, σε σταθερές τιμές 2010 (οι σκιάσεις αναφέρονται σε περιόδους ύφεσης). Πηγή Δεδομένων: World Bank	43
Διάγραμμα 13: Διάγραμμα χρονοσειράς της συμμετοχής των εξαγωγών αγροτικού τομέα στο σύνολο των εξαγωγών, σε σταθερές τιμές 2010 (οι σκιάσεις αναφέρονται σε περιόδους ύφεσης). Πηγή Δεδομένων: World Bank.....	47

ΛΙΣΤΑ ΠΙΝΑΚΩΝ	II
ΛΙΣΤΑ ΔΙΑΓΡΑΜΜΑΤΩΝ.....	III
ΚΕΦΑΛΑΙΟ 1	1
ΕΙΣΑΓΩΓΗ	1
ΚΕΦΑΛΑΙΟ 2	7
ΒΙΒΛΙΟΓΡΑΦΙΚΗ ΕΠΙΣΚΟΠΗΣΗ.....	7
2.1 Η ΔΙΑΜΟΡΦΩΣΗ ΤΗΣ ΓΗΣ ΚΑΤΑ ΤΗΝ ΠΕΡΙΟΔΟ ΤΗΣ ΟΘΩΜΑΝΙΚΗΣ ΑΥΤΟΚΡΑΤΟΡΙΑΣ.....	7
2.2 Ο ΑΝΑΣΧΗΜΑΤΙΣΜΟΣ ΚΑΙ ΟΙ ΕΘΝΙΚΕΣ ΓΑΙΕΣ ΚΑΤΑ ΤΗΝ ΠΕΡΙΟΔΟ 1830-1871	8
2.2.1 <i>Ο σχηματισμός της παραγωγής και της εγχώριας κατανάλωσης και οι γεωργικές καλλιέργειες.....</i>	<i>9</i>
2.3 Η ΔΟΜΗ ΤΟΥ ΕΜΠΟΡΙΚΟΥ ΔΙΚΤΥΟΥ	11
2.4 Η ΚΟΡΙΝΘΙΑΚΗ ΣΤΑΦΙΔΑ ΚΑΙ Η ΠΡΩΤΗ ΑΓΡΟΤΙΚΗ ΜΕΤΑΡΡΥΘΜΙΣΗ ΚΑΤΑ ΤΗΝ ΠΕΡΙΟΔΟ 1871-1923.....	11
2.4.1 <i>Η παραγωγή και οι εξαγωγές της σταφίδας.....</i>	<i>11</i>
2.4.2 <i>Οι κρίσεις της σταφίδας και η πτώχευση της χώρας.....</i>	<i>16</i>
2.5 Ο ΑΓΡΟΤΙΚΟΣ ΤΟΜΕΑΣ ΚΑΙ ΤΟ ΕΜΠΟΡΙΟ 1850-1914	18
2.6 Η ΔΟΜΗ ΚΑΙ Η ΑΝΑΔΙΑΡΘΡΩΣΗ ΤΟΥ ΑΓΡΟΤΙΚΟΥ ΤΟΜΕΑ ΚΑΤΑ ΤΗ ΔΙΑΡΚΕΙΑ ΤΟΥ ΜΕΣΟΠΟΛΕΜΟΥ 1910-1938	22
2.7 Ο ΑΓΡΟΤΙΚΟΣ ΤΟΜΕΑΣ ΚΑΙ Η ΒΙΟΜΗΧΑΝΟΠΟΙΗΣΗ ΜΕΤΑΠΟΛΕΜΙΚΑ 1950 ΚΑΙ ΕΠΕΙΤΑ. 28	
ΚΕΦΑΛΑΙΟ 3	32
Ο ΡΟΛΟΣ ΤΟΥ ΠΡΩΤΟΓΕΝΗ ΤΟΜΕΑ ΣΤΗΝ ΣΥΓΧΡΟΝΗ ΟΙΚΟΝΟΜΙΚΗ ΔΡΑΣΤΗΡΙΟΤΗΤΑ.....	32
3.1 Η ΣΧΕΣΗ ΤΟΥ ΠΡΩΤΟΓΕΝΗ ΤΟΜΕΑ ΚΑΙ ΤΟΥ ΕΙΣΟΔΗΜΑΤΟΣ	33
3.2 Η ΣΧΕΣΗ ΤΟΥ ΠΡΩΤΟΓΕΝΗ ΤΟΜΕΑ ΚΑΙ ΤΗΣ ΑΠΑΣΧΟΛΗΣΗΣ	41
3.3 Η ΣΧΕΣΗ ΤΟΥ ΠΡΩΤΟΓΕΝΗ ΤΟΜΕΑ ΚΑΙ ΤΩΝ ΕΞΑΓΩΓΩΝ	44
ΚΕΦΑΛΑΙΟ 4	48
ΣΥΜΠΕΡΑΣΜΑΤΑ	48
ΒΙΒΛΙΟΓΡΑΦΙΑ	52

Κεφάλαιο 1

Εισαγωγή

Η ελληνική οικονομία αναμφισβήτητα υπήρξε μία χώρα άμεσα εξαρτώμενη από τις διεθνείς αγορές για την βιωσιμότητα της. Η μικρή εγχώρια αγορά, η σπανιότητα των φυσικών πόρων και το έλλειμμα στα τρόφιμα, από τον 18ο αιώνα, καθιστούν την αναγκαιότητα για τη δημιουργία μίας χώρας σε αυτάρκεια, δηλαδή μία χώρα η οποία θα μπορεί να παράγει αυτά που χρειάζεται να καταναλώνει. Ωστόσο, αυτή η υπανάπτυκτη οικονομία δεν προσέγγισε ποτέ το βαθμό εξάρτησης από το διεθνές εμπόριο, όπως οι δυτικές χώρες της Ευρώπης, οι οποίες αποσκοπούσαν πάντα στην απόκτηση υψηλότερου ρυθμού μεγέθυνσης, παρά μόνο σε ένα βαθμό κατάφερε για δεδομένα χρονικά διαστήματα να εισέρχεται και να εξέρχεται από την παγκόσμια αγορά. Η έλλειψη τροφίμων της χώρας, μέχρι τη δεκαετία του 1970, την καθιστά καθαρό εισαγωγέα τροφίμων, όπου για παράδειγμα το 1930, οι καθαρές εισαγωγές τροφίμων αντιστοιχούσαν στο 37.4 % του συνόλου των εισαγωγών της χώρας. Οι ανατολικές χώρες, δηλαδή η Ανατολική Ευρώπη, ο αραβικός κόσμος, το Ιράν, η Οθωμανική Αυτοκρατορία και η σύγχρονη Τουρκία, έπαιξαν σημαντικό ρόλο στην διαμόρφωση και ενίσχυση του ελληνικού εμπορίου. Ωστόσο η επίδραση του καθενός είναι διαφορετική όχι μόνο στο βαθμό αλλά και με τον τρόπο με τον οποίο επέδρασαν. Είναι σημαντικό να αναφέρουμε ότι οι δυνάμεις αυτές αλληλοεπιδρούν τόσο πολιτικά όσο και οικονομικά στο σχηματισμό και τη δομή του ελληνικού εμπορίου. Γενικότερα, η αλληλεπίδραση των αγορών, τα διαφορετικά θεσμικά πλαίσια και η πολιτική αποτελούν κεντρικό ρόλο στην ιστοριογραφία της ελληνικής αγροτικής οικονομίας. Επομένως, η ανάπτυξη της αγροτικής οικονομίας και οι αντίστοιχες διακυμάνσεις της πρέπει να εξετάζεται κάτω από τη μεγέθυνση των αστικών και υπαίθριων περιοχών, των διεθνών αγορών αλλά και της μετέπειτα προσπάθειας για βιομηχανοποίηση. Ο αγροτικός τομέας στην Ελλάδα ήταν αναγκασμένος να παρέχει έναν ικανοποιητικό ρυθμό μεγέθυνσης εφόσον οι μόνες εισροές που διέθετε το ελληνικό κράτος ήταν η γη και η εργασία.

Ο αυξανόμενος ρυθμός μεγέθυνσης του πληθυσμού της υπαίθρου, παράλληλα με την ανεπάρκεια ζήτησης από τον αστικό πληθυσμό στη χώρα, μείωσε την

παραγωγικότητα της εργασίας στην Ελλάδα. Οι οικολογικοί περιορισμοί και η έλλειψη διαθέσιμης τεχνολογίας αποτέλεσαν βασικούς παράγοντες για την δημιουργία προϊόντων έντασης εργασίας και γης, όπως η σταφίδα, τα δημητριακά και ο καπνός. Παράλληλα οι δύο μεγάλες περίοδοι μετανάστευσης, το 1900 και το 1955, ώθησαν στην αποδυνάμωση του πληθυσμού της υπαίθρου και στην πίεση για αύξηση της παραγωγικότητας χωρίς να αλλάζει η δομή και η διάρθρωση του αγροτικού τομέα. Μόνο το 1960 έφτασε η χώρα να μετασχηματίζει συστηματικά τη δομή του αγροτικού τομέα, μέσα από τις δημόσιες επενδύσεις, από ξένες χρηματοδοτήσεις και ιδιωτικές επενδύσεις από Έλληνες πλούσιους εμπόρους. Η αλλαγή αυτή της διάρθρωσης περιλάμβανε την υιοθέτηση τεχνολογιών καινοτομίας και την επέκταση της μη-αγροτικής απασχόλησης τόσο στις αστικές όσο και τις περιοχές της υπαίθρου στη χώρα.

Η θεωρία της πρώιμης οικονομικής ανάπτυξης υποστήριξε τη βιομηχανοποίηση ως βασική και πρωταρχική στρατηγική ανάπτυξης, μέσα από μία μαζική εισροή κεφαλαίου και μεταβιβάσεων, είτε εξυπηρετώντας όλους τους τομείς οικονομικής δραστηριότητας, είτε μεμονωμένους κλάδους. Ο ρόλος του αγροτικού τομέα σε αυτό είχε ως αρχικό σκοπό την ενίσχυση της βιομηχανοποίησης, μέσα από τη δημιουργία αλληλεπιδράσεων, με τέτοιο τρόπο ώστε ο αγροτικός τομέας να παρέχει στη βιομηχανία πλεόνασμα κεφαλαίου και εργασίας. Η παραγωγικότητα της εργασίας στον αγροτικό τομέα είναι χαμηλή στις υπανάπτυκτες οικονομίες και η εργασία θα μπορούσε εύκολα να μεταφερθεί στη βιομηχανία χωρίς να μειωθεί το γεωργικό προϊόν. Ωστόσο, η μετανάστευση της πλεονάζουσας εργασίας, είχε ως σκοπό να αυξήσει την παραγωγικότητα στον αγροτικό τομέα και να διατηρήσει την παραγωγή τροφίμων σε επαρκή επίπεδα και με χαμηλό κόστος, επομένως σε χαμηλές τιμές. Έτσι η χώρα θα είχε μεγαλύτερο κίνητρο να συμμετάσχει στο διεθνές εμπόριο μετά τον πόλεμο. Η μεταφορά της εργασίας και του κεφαλαίου από τη γεωργία στον βιομηχανικό τομέα θα μπορούσε να πραγματοποιηθεί φορολογώντας περισσότερο τη γεωργία από τη βιομηχανία και επηρεάζοντας τους όρους του εμπορίου μεταξύ βιομηχανίας και γεωργίας υπέρ του πρώτου. Οι πολιτικές αυτές θα διατηρούσαν το γεωργικό εισόδημα σε χαμηλά επίπεδα σε σχέση με το εισόδημα που παράγεται στον βιομηχανικό τομέα. Επομένως το κράτος με αυτές τις πολιτικές είχε σκοπό να εξισορροπήσει την βιωσιμότητα τόσο του αγροτικού όσο και του βιομηχανικού τομέα. Πολλές χώρες προσπάθησαν να ενισχύσουν αυτές τις αλληλεπιδράσεις και να καταφέρουν να εξασφαλίζουν τη βιωσιμότητα των δύο αυτών τομέων ταυτόχρονα,

αλλά με αρνητικά αποτελέσματα. Ο αγροτικός τομέας παρέχει εισροές σε ένα μεγάλο αριθμό μεταποιητικών κλάδων, όπως ο κλάδος ποτών και τροφίμων, τα υφάσματα, ο ρουχισμός, προϊόντα ξυλείας που είναι σημαντικά στα αρχικά στάδια της ανάπτυξης, επειδή απαιτούν τυποποιημένες τεχνολογίες και σχετικά χαμηλό κεφάλαιο. Παράλληλα, η γεωργία απαιτεί εισροές βιομηχανίας και υπηρεσιών. Η αυξημένη γεωργική παραγωγή, επομένως, ωφελεί τη βιομηχανία μέσω των ενδοκλαδικών σχέσεων και αλληλεπιδράσεων. Επιπλέον, το γεωργικό εισόδημα δαπανάται για την κατασκευή αγαθών και υπηρεσιών, επομένως, η αύξηση του εισοδήματος στη γεωργία μπορεί να ωφελήσει τη βιομηχανία που παρέχουν καταναλωτικά αγαθά. Επίσης, έχει υποτιμηθεί ο ρόλος της γεωργίας σχετικά με τη μείωση της φτώχειας και της ανισοκατανομής του πλούτου σε μία οικονομία. Οι αυξήσεις του εισοδήματος και της παραγωγικότητας στον αγροτικό τομέα είναι απαραίτητες για την εξισορρόπηση της αύξησης του πληθυσμού και για την επίτευξη της βελτίωσης του βιοτικού επιπέδου, δημιουργώντας έτσι θετικές εξωτερικότητες και αυξάνοντας τα όρια κατανάλωσης. Σε αυτό το πλαίσιο, η γεωργία επηρεάζει το μέγεθος της εγχώριας αγοράς, η διεύρυνση της οποίας είναι ζωτικής σημασίας για να επιτρέψει στη βιομηχανία να πραγματοποιήσει οικονομίες κλίμακας, οι οποίες με τη σειρά τους επιτρέπουν τη μείωση του κόστους παραγωγής και κατά συνέπεια τη βιωσιμότητα του βιομηχανικού κλάδου. Επομένως, η αύξηση της παραγωγικότητας στη γεωργία θα μπορούσε να οδηγήσει σε αύξηση της παραγωγής, η οποία αντίστοιχα θα μπορούσε να επιφέρει την αύξηση της υποκατάστασης των εισαγωγών με τις εξαγωγές γεωργικών προϊόντων και συνεπώς σε εισροές από συνάλλαγμα και υψηλότερα εισοδήματα και αποταμιεύσεις. Αυτές οι αλληλεπιδράσεις δημιουργούν και ενισχύουν τις εγχώριες αγορές και χρηματοδοτούν επενδύσεις για τη βιομηχανική επέκταση. Ωστόσο, η αύξηση της παραγωγικότητας στη γεωργία απαιτεί επενδύσεις τόσο σε υποδομές όσο και στην υιοθέτηση νέων τεχνολογιών κεφαλαιουχικού εξοπλισμού, που ουσιαστικά υπονομεύουν την υπόθεση της «αγροτικής παραμέλησης» και την ανάπτυξη που οδήγησε η βιομηχανία.

Επομένως, ο ρόλος της βιομηχανίας στην Ελλάδα, μετά την αγροτική κρίση καθιστά ένα περίπλοκο οικονομικό και θεσμικό περιβάλλον, όπου ο ρόλος του αγροτικού τομέα, υποκαθίσταται σε μία προσπάθεια της χώρας να αναπτύξει την βιομηχανία. Ένα βασικό χαρακτηριστικό της Βιομηχανικής Επανάστασης ήταν ότι δημιούργησε έναν δυνατό ρυθμό οικονομικής μεγέθυνσης, με αυξανόμενο ρυθμό μέχρι τα μισά του αιώνα. Επομένως υπήρξε μία μετάβαση ως προς το βιοτικό επίπεδο των ανθρώπων σε

παγκόσμιο επίπεδο. Πριν τη Βιομηχανική Επανάσταση, οι παραγωγικοί συντελεστές αφορούσαν την εργασία και τη χρήση γης, ενώ η βιομάζα και συγκεκριμένα η καύση του ξύλου χρησιμοποιούταν για τις βασικές καθημερινές ανάγκες αλλά και στην παραγωγική διαδικασία. Ωστόσο την περίοδο της Βιομηχανικής Επανάστασης παρατηρούμε μία σημαντική μετάβαση από τον αγροτικό τομέα σε νέες παραγωγικές διαδικασίες, όπου ο άνθρακας και άλλες πηγές ενέργειας θα αποτελούν τις νέες πρώτες ύλες της βιομηχανίας.

Στα πλαίσια της οικονομικής ανάπτυξης και τις αντίστοιχης οικονομικής θεωρίας, η ερευνητική κοινότητα ερευνά την επιλογή μεταξύ γεωργίας και της βιομηχανίας ως κινητήρια δύναμη της οικονομικής ανάπτυξης, στα πλαίσια οικονομικών μοντέλων βασισμένα στην ισορροπία της αγοράς. Η βασική ιδέα είναι η συγκέντρωση των επενδύσεων και η επίτευξη υψηλών δεικτών παραγωγής, με δεδομένη την αποτελεσματικότερη κατανομή των πόρων. Οι θεωρίες αυτές υποστήριζαν την αναποτελεσματικότητα της υιοθέτησης μιας διχοτόμου ανάπτυξης της γεωργίας και βιομηχανίας. Μία ισορροπημένη μεγέθυνση μεταξύ των δύο αυτών τομέων, μπορεί να οδηγήσει στην μείωση της ανισοκατανομής του εισοδήματος, άρα και της φτώχειας, την αύξηση της παραγωγικότητας και γενικότερα την βελτίωση του βιοτικού επιπέδου του πληθυσμού και την μεγιστοποίηση της κοινωνικής ευημερίας, μεταξύ αγροτικών και αστικών περιοχών. Το περιβάλλον της Ελλάδας από τις αρχές της δεκαετίας του 1950 προσπαθεί να ενισχύσει την βιομηχανοποίηση και την αστικοποίηση της χώρας, δημιουργώντας όμως μία ανισότητα στην κατανομή του πλούτου. Ωστόσο, η στρατηγική αυτή ενίσχυσης απέτυχε να καταστήσει έναν ισχυρό βιομηχανικό τομέα, μέσω του σχετικού μεριδίου του τομέα στον σύνολο παραγωγής της χώρας. Εξάλλου είναι σημαντικό να αναφέρουμε την αποτυχία της γεωργίας να αναπτύξει ισχυρές σχέσεις με την βιομηχανία και να μετατραπεί οδηγεί στην αύξηση της ανταγωνιστικότητας στα πλαίσια του διεθνούς εμπορίου.

Ο αγροτικός τομέας της Ελλάδας έχει υποστεί μεγάλες και σημαντικές διακυμάνσεις τους τελευταίους τρεις αιώνες. Ωστόσο, η είσοδος της Ελλάδας στην Ευρωπαϊκή Οικονομική Κοινότητα, το 1981, καθιστά την υποχρέωση του αγροτικού τομέα να συμβιβαστεί και να ανταποκριθεί σε ένα νέο και περίπλοκο περιβάλλον, με περιορισμένη πολιτική υπό την επιβολή νέας τιμολόγησης των γεωργικών προϊόντων. Ίσως από τα βασικότερα προβλήματα που προέκυψαν και κατέστησαν την υπολειμτικότητα του αγροτικού τομέα στη χώρα είναι η χαμηλή και μη αποτελεσματική εκμετάλλευση της γης, η υποαπασχόληση στον τομέα αυτό, λόγω της υπερπροσφοράς

εργασίας και το ποσό των αρδευόμενων καλλιεργήσιμων εκτάσεων σε σχέση με τις συνολικές εκτάσεις γης. Ο αγροτικός πληθυσμός της Ελλάδας έχει μειωθεί δραματικά μετά την περίοδο στο τέλος του πολέμου, ενώ η σημασία και η συνεισφορά του αγροτικού τομέα διαφέρει ανά περιοχές της Ελλάδας, για το 1980. Σχετικά με τις μικρές εκμεταλλεύσεις, το μικρό μέγεθος ενός μέσου αγροκτήματος οφειλόταν στο δίκαιο της κατάκτησης, σχετικά με την ισοκατανομή της γης μεταξύ κληρονόμων και στις μεταρρυθμίσεις που αφορούσαν τη διανομή φεουδαρχικών και εκκλησιαστικών εδαφών διανεμήθηκαν στους αγρότες και τους πρόσφυγες. Η ανακατανομημένη γη συνέβαλε αρχικά στην πολιτική και οικονομική σταθερότητα του ελληνικού κράτους και την αύξηση των καλλιεργούμενων εκτάσεων. Ο αγροτικός τομέας της Ελλάδας είχε σημαντικές αλληλεξαρτήσεις με άλλες οικονομικές δραστηριότητες, όπως είναι η μεταποίηση, όπου χρησιμοποιούταν πολύ το βαμβάκι ως πρώτη ύλη για την παραγωγή υφασμάτων, αλλά και με το εμπόριο όπου εξαγόγονταν τα αγροτικά προϊόντα στην παγκόσμια αγορά.

Σχετικά με την πολιτική ηγεσία, το μετά το 1970, το ελληνικό κράτος υιοθετεί αλλαγές στη διάρθρωση της αγροτικής οικονομίας, με σκοπό την ενίσχυση των εισοδημάτων των αγροτών και τη βελτίωση του επιπέδου του αγροτικού πληθυσμού. Επιπλέον το ελληνικό κράτος είχε ως σκοπό την βελτίωση της παραγωγικότητας της εργασίας και της χρήσης γης για την αύξηση της ανταγωνιστικότητας των αγροτικών προϊόντων και την ενίσχυση του εμπορίου. Η Κοινή Αγροτική Πολιτική, η οποία συστήνεται και εφαρμόζεται από την Ευρωπαϊκή Οικονομική Κοινότητα, προϋποθέτει τον προγραμματισμό μίας ενιαίας πολιτικής για την βιωσιμότητα του αγροτικού τομέα. Μέσα από την πολιτική αυτή, υποστηρίχθηκαν τα αγροτικά εισοδήματα, χορηγήθηκαν επιδοτήσεις για την αύξηση των καλλιεργήσιμων εδαφικών εκτάσεων, επενδύθηκαν χρήματα σε γεωργικά μηχανήματα και πρώτες ύλες όπως λιπάσματα και σπόροι δημητριακών. Επιπλέον η Αγροτική Τράπεζα ενισχύει και χρηματοδοτεί την παραγωγή του αγροτικού τομέα, το 1982. Τα αγροτικά εισοδήματα υποστηρίζονται με διάφορα μέτρα στήριξης και σταθεροποίησης τιμών. Τα προγράμματα διαφέρουν ανάλογα με τον τύπο του προϊόντος, ενώ μία πολιτική αφορά την επιβολή κατώτατης τιμής σε προϊόντα όπως το ρύζι, τα όσπρια, το βαμβάκι, ο καπνός, οι σταφίδες, τα σύκα και το ελαιόλαδο. Οι πληρωμές ελλειμμάτων χρησιμοποιούνται για το βαμβάκι και αποξηραμένα σύκα. Οι ελάχιστες τιμές συνδυάζονται με ποσοστώσεις παραγωγής για το ρύζι, ενώ τα πλεονάσματα του κρασιού, των σταφίδων και των σύκων χρησιμοποιούνται ως αποστάγματα. Για τον περιορισμό της αύξησης των τιμών των

τροφίμων, η τιμή του ψωμιού παραμένει χαμηλότερη, από την αντίστοιχη τιμή στήριξης, η οποία περιλαμβάνει μία επιδότηση για του μύλους. Οι τιμές στο λιανικό εμπόριο βασικών φρούτων και λαχανικών ελέγχονται (ΟΟΣΑ, 1982). Παράλληλα με τις διαδικασίες ενίσχυσης και προφύλαξης του εισοδήματος των αγροτών και των τιμών των γεωργικών προϊόντων, οι αγρότες ασφαλίζονται και η ασφάλιση αυτή καλύπτει την περίπτωση αρρώστιας, την καταστροφή των καλλιεργειών λόγω δυσμενών καιρικών συνθηκών ή άλλων αιτιών, αλλά και την ασφάλιση σε κάποιο όριο ηλικίας. Τα προγράμματα αυτά διαχειρίζονται από τον οργανισμό κοινωνικής εθνικής βοήθειας και από υπηρεσίες ασφάλισης των καλλιεργειών. Αναμφίβολα λοιπόν, το κράτος παρεμβαίνει στον αγροτικό τομέα με τέτοιο τρόπο ώστε να μειώνει τις προσαρμογές μιας ελεύθερης αγοράς. Τα μικρού μεγέθους αγροκτήματα, τα οποία δημιουργήθηκαν κατά τη διάρκεια της ανακατανομής και του ανασχηματισμού της γης δεν θα μπορούσαν είχαν επιβιώσει χωρίς την στήριξη της κρατικής πολιτικής. Σκοπός της παρούσας πτυχιακής εργασίας, είναι η ανάλυση του ρόλου του αγροτικού τομέα από μία ιστορική αναδρομή, αλλά και η εξέλιξη αυτού μέχρι και σήμερα. Επομένως, εξετάζει τον ρόλο του αγροτικού τομέα στη σύγχρονη Ελλάδα, υπό τις διακυμάνσεις της υποκείμενης Μεγάλης Ύφεσης. Ιδιαίτερα δίνεται έμφαση στον τομέα της Απασχόλησης, της Οικονομικής Δραστηριότητας και του Εμπορίου. Συγκεκριμένα, το Κεφάλαιο 2 περιγράφει την εξέλιξη του αγροτικού τομέα μέχρι το τέλος του Β΄ Παγκοσμίου Πολέμου, ενώ το Κεφάλαιο 3 επισημαίνει το ρόλο του στην σύγχρονη εποχή. Τέλος, το Κεφάλαιο 4 παραθέτει τα συμπεράσματα σχετικά με την εξέλιξη και το ρόλο του αγροτικού τομέα.

Κεφάλαιο 2

Βιβλιογραφική Επισκόπηση

Ο αγροτικός τομέας στην Ελλάδα και οι εξελίξεις που επήλθαν σε αυτόν οφείλουν να καταγραφούν και να διαχωριστούν σε συγκεκριμένες χρονικές περιόδους κατά τον 18^ο, 19^ο και τον 20^ο αιώνα, αντίστοιχα. Ωστόσο, η ανάπτυξη και η δομή της Βιομηχανίας στην σύγχρονη οικονομία, η υποκατάσταση του συντελεστή της γης με κεφάλαιο, αλλά και η μαζική μετακίνηση του πληθυσμού σε αστικές περιοχές, είχαν καθοριστικό ρόλο για την εξέλιξη της στην Γεωργία, από τον 19^ο αιώνα και έπειτα. Η ιστορία και η εξέλιξη του αγροτικού τομέα, υφίστανται τόσο δημογραφικές όσο και οικονομικές αλλαγές και μπορούν να διευρυνθούν σε τρεις μακροχρόνιες περιόδους, την περίοδο πριν, την περίοδο εντός και την περίοδο μετά τον Β΄ Παγκόσμιο Πόλεμο. Επιπλέον, μεταβατικές περίοδοι όπως είναι η Οικονομική και η Αγροτική Κρίση την περίοδο (1893-1908) και η μεγάλη μετακίνηση του συντελεστή της Εργασίας (1900-1924 και 1955), εντάσσονται κατά τη διάρκεια αυτών των τριών μακροχρόνιων περιόδων.

2.1 Η διαμόρφωση της γης κατά την περίοδο της Οθωμανικής Αυτοκρατορίας

Σύμφωνα με τον Smith (1973), κατά τη διάρκεια της Οθωμανικής Αυτοκρατορίας και συγκεκριμένα την περίοδο πριν την επανάσταση, αναπτύχθηκαν δύο βασικές οικονομικές δραστηριότητες το εμπόριο και η ναυτιλία. Αδιαμφισβήτητα, σύμφωνα με εμπειρικές μελέτες οι δραστηριότητες αυτές επέτρεψαν τη μεταβολή στο βιοτικό επίπεδο αλλά και την δημιουργία του ελληνικού κράτους (Κρεμμυδάς, 1973). Τόσο το Οθωμανικό κράτος όσο και οι χώρες της Ευρώπης αποτελούσαν βασικούς αρωγούς στην ανταλλαγή προϊόντων σε παγκόσμιο επίπεδο. Ο βασικός στόχος της Ευρώπης με κυρίαρχες χώρες την Γαλλία και την Αγγλία, ήταν η ένταξη της ελληνικής αγοράς στο διεθνές εμπόριο, σύμφωνα με το θεσμικό πλαίσιο της αποικιακής οικονομίας.

Ωστόσο, κατά την Οθωμανική αυτοκρατορία, οι μεγάλες αλλαγές στον αγροτικό τομέα αφορούσαν κυρίως την κατανομή της γης και την εκάστοτε φορολογία. Οι φόροι αυτοί περιλάμβαναν το χαράτσι, τη δεκάτη η οποία υπέστη αρκετές τροποποιήσεις

αλλά και άλλους επιπλέον έμμεσους φόρους επί των τσιφλικιών και των τιμαριών. Η μετακίνηση του πληθυσμού σε δύσβατες ορεινές περιοχές, είχε ως αποτέλεσμα την εμφύτευση ελαιόδεντρων και μουριών, με σκοπό της επίτευξη της παραγωγικής διαδικασίας. Από την άλλη πλευρά, οι αστικές περιοχές αποτελούσαν διοικητικά κέντρα ή κέντρα απαραίτητα για την διευκόλυνση των εμπορικών λειτουργιών και διαδικασιών. Οι μαζικές μετακινήσεις του πληθυσμού και οι υποκείμενοι πόλεμοι επέφεραν μεγάλες μεταβολές στην δομή της κοινωνίας και της οικονομίας της χώρας. Η μετακίνηση αυτή, παράλληλα με το σχηματισμό και τη βελτίωση της υφαντουργίας στις Ευρωπαϊκές χώρες και η συνεχής αύξηση της ζήτησης γεωργικών προϊόντων, χρησιμοποιούμενων ως εισροές στην παραγωγική διαδικασία, επέδρασαν στην αύξηση των τιμών των εξαγωγών. Ως απόρροια της αύξησης του διεθνούς εμπορίου, η πίεση προς τους καλλιεργητές από το Οθωμανικό κράτος αυξανόταν ολοένα και περισσότερο. Αντίστοιχα, με τη συνεχή αύξηση της ζήτησης των αγροτικών προϊόντων, οι αγρότες παρήγαγαν τα προϊόντα με σκοπό την παραχώρησή τους στην αγορά και όχι για την δική τους επιβίωση. Τα τρόφιμα τα οποία αποτελούσαν εξαγωγές από το Οθωμανικό κράτος ήταν καρποί όπως σιτάρι, κριθάρι και άλλα δημητριακά παράγωγα αλλά και το ελαιόλαδο, καθώς και αγαθά όπως το βαμβάκι και το μετάξι (Πατρώνης, 2015). Είναι σημαντικό να αναφερθεί ότι οι Έλληνες έμποροι δημιούργησαν και επέκτειναν ένα δίκτυο το οποίο εξυπηρετούσε το εμπόριο αγροτικών προϊόντων και πρώτων υλών όπως το κρασί και το λάδι σε μεγάλες αγορές αλλά και στους κατόχους επιχειρήσεων, επενδύοντας έτσι και στο λιανικό και χονδρικό εμπόριο. Επομένως η ανάπτυξη και η βελτίωση του διεθνούς εμπορίου και ο ρόλος του ελληνικού κόσμου σε αυτό, είχε αξιοσημείωτες επιδράσεις στην οικονομική και κοινωνική δομή του αλλά και στη συγκρότηση αυτού. Η ανάδειξη αυτή από τον ελληνικό χώρο προήλθε από την συνεχή ζήτηση γεωργικών προϊόντων ως πρώτες ύλες για την παραγωγική διαδικασία των Ευρωπαϊκών χωρών, αλλά και από την ανάγκη για κατανάλωση τροφίμων κυρίως από αστικές περιοχές της Ευρώπης.

2.2 Ο ανασχηματισμός και οι Εθνικές Γαίες κατά την περίοδο 1830-1871

Κατά την Οθωμανική αυτοκρατορία, η γη ανήκε στο κράτος και οι στους χωρικούς δινόταν μόνο το δικαίωμα της νομής. Οι καλλιεργητές είχαν μόνο την δυνατότητα να

μεταβιβάσουν τις γαίες τους σε επόμενες γενιές, εφόσον κατέβαλλαν τους αντίστοιχους έμμεσους φόρους. Για τα πρώτα χρόνια μετά την επανάσταση, η εισαγωγή αυτή του ελληνικού κράτους και το αντίστοιχο δίκαιο της κατάκτησης διαμόρφωσαν μία απροσδιοριστία ως προς την κατανομή της γης μεταξύ του πληθυσμού και του κράτους. Ωστόσο, η γη η οποία ήταν ιδιοκτησία της δημόσιας διοίκησης κατά την Οθωμανική αυτοκρατορία, μεταβιβάστηκε πλέον στο ελληνικό κράτος και αποτελούσε τις «εθνικές γαίες». Οι εκτάσεις οι οποίες ήταν στην κατοχή Ελλήνων παρέμειναν ως έχουν με βάση τον ορισμό του «δικαιώματος της εξουσίας». (Πατρώνης, 2007). Επιπλέον οι εκτάσεις γης οι οποίες ανήκαν στο Οθωμανούς, αποτέλεσαν εμπόρευμα για τους Έλληνες και κατέληξαν στην ολική ιδιοκτησία τους. Η μεταβίβαση αυτή αποτέλεσε την αρχική δημιουργία των αγροτικών ιδιοκτησιών. Σύμφωνα με τον Φραγκιάδη (2007), η άφθονη αυτή γη αποτέλεσε μία βασική αιτία για τη διαμάχη ανάμεσα στο κράτος και τους αγρότες. Οι γεωργοί οι οποίοι κατείχαν την δυνατότητα και την εξειδίκευση στην καλλιέργεια είχαν μεγάλη διαπραγματευτική δύναμη ως προς τους μισθούς τους. Συγκεκριμένα, οι γαιοκτήμονες οι οποίοι αναζητούσαν εργατικό δυναμικό με σκοπό την εκμετάλλευση της γης τους και την ένταξή της στην παραγωγική διαδικασία, αναγκάζονταν να προσλαμβάνουν εργάτες με υψηλό ημερομίσθιο και να εισπράττουν μικρά ποσοστά από τη γαιοπρόσοδο. Οι γαιοκτήμονες-παραγωγοί απασχολούταν στις καλλιέργειες του και η παραγόμενη ποσότητα ανήκε στον εκάστοτε παραγωγό. Παρόλα αυτά το 10 % της παραγόμενης αυτής ποσότητας όφειλαν να το παραχωρήσουν στο ελληνικό κράτος με τη μορφή του φόρου επί της παραγωγής, δηλαδή τη δεκάτη. Οι γεωργοί οι οποίοι απασχολούταν στις εθνικές γαίες του δημοσίου όφειλαν να παραχωρούν το φόρο επικαρπίας, ο οποίο αφορούσε μία μορφή ενοικίου από το κράτος και αποδιδόταν στο 15 % της παραγόμενης ποσότητας. Οι παραγωγοί οι οποίοι απασχολούταν σε γαιοκτήμονες αποκτούσαν το 50 % της παραγόμενης σοδειάς.

2.2.1 Ο σχηματισμός της παραγωγής και της εγχώριας κατανάλωσης και οι γεωργικές καλλιέργειες

Σύμφωνα με τη κατανομή της γης, όπως παραθέτει ο Μανσολάς (1867), λόγω της μαζικής συσσώρευσης του πληθυσμού υπήρχαν χιλιάδες στρέμματα γης τα οποία παρέμεναν ανεκμετάλλευτα. Όπως φαίνεται και στους παρακάτω πίνακες, από τα 45687 στρέμματα του συνόλου της χερσαίας γης, τα 18599 αποδίδονταν σε ορεινές

ανεκμετάλλευτες περιοχές. Επομένως το μεγαλύτερο ποσοστό των εδαφών ύψους περίπου 41 % δεν είχε υποστεί καλλιέργεια, παρόλη την αφθονία του, ενώ το ποσοστό εδαφών που είχε αποδοθεί στην καλλιέργεια και την παραγωγή άγγιζε περίπου το 16 % του συνόλου. Επιπλέον ως προς τα παραγόμενα αγαθά και συγκεκριμένα τα δημητριακά, οι καλλιέργειες οι οποίες κατείχαν το μεγαλύτερο ποσοστό ήταν το σιτάρι και ο αραβόσιτος, τα οποία αντιστοιχούσαν στο 41 % και 22 % του συνόλου παραγωγής. Μικρότερη ήταν η ποσότητα παραγωγής για σίκαλη, βρώμη και καλαμπόκι. Από τις παραγόμενες ποσότητες σιτηρών, το 45 % αποδιδόταν στην κατανάλωση των νοικοκυριών, το 14 % χρησιμοποιούταν ως εισροή για την επερχόμενη ετήσια παραγωγική διαδικασία (λιπάσματα), το 10 % αφορούσε τη δεκάτη, ενώ το εναπομείναν ποσοστό αποδιδόταν σε πιθανό φόρο επικαρπίας ή σε απόθεμα του εκάστοτε νοικοκυριού.

Πίνακας 1: Χωρική έκταση της γης για το έτος 1861

	Στρέμματα σε χιλιάδες	%
Καλλιεργούμενες γαίες	7435	16.27
Αρόσιμες χέρσες γαίες	11748	25.71
Εδάφη ορεινά	18559	40.71
Δάση	5419	11.86
Τέλματα και έλη	833	1.82
Πόλεις, χωριά, δρόμοι, ποτάμια κ.λ.π.	1653	3.62
ΣΥΝΟΛΟ	45687	100

Πηγή: Α. ΜΑΝΣΟΛΑΣ, Πολιτειογραφικά πληροφορία περί Ελλάδος, 1867, σ. 51

Πίνακας 2: Χωρική έκταση της γης ανά καρπούς για το έτος 1861

Καρπός	Στρέμματα σε χιλιάδες	%
Σιτάρι	944093	41.27
Κριθάρι	362871	15.86
Σμιγός	361825	15.82
Δίμηνος	3675	0.16
Σίκαλη	24121	1.05
Βρώμη	41486	1.81
Καλαμπόκι	36988	1.62
Αραβόσιτος	512586	22.41
ΣΥΝΟΛΟ	2287645	100

Πηγή: Α. ΜΑΝΣΟΛΑΣ, Πολιτειογραφικά πληροφορία περί Ελλάδος, 1867, σ. 56

2.3 Η δομή του εμπορικού δικτύου

Οι εισαγωγές μετά την Οθωμανική αυτοκρατορία και κυρίως τα πρώτα χρόνια, υπερέβαιναν σε μεγάλο βαθμό τις εξαγωγές με αποτέλεσμα ένα συνεχές δημοσιονομικό έλλειμμα. Ωστόσο η δυναμική των εισαγωγών για αυτή την περίοδο είχε μεγάλη σημασία για την ταμειακές ροές του κράτους. Στα τέλη του 19^{ου} αιώνα, οι ελληνικές εξαγωγές ολοένα και αυξάνονταν, με βασικό αντικείμενο αγοραπωλησίας τα αγροτικά προϊόντα. Η σταφίδα, εμπορευόμενη στο λιμάνι της Πάτρας αντιστοιχούσε στο 50 % της καθαρής αξίας των εξαγωγών, ενώ από τα μισά του 19^{ου} αιώνα και έπειτα, ο ετήσιος ρυθμός αύξησης των εξαγωγών αντιστοιχεί στο 7 %. Σύμφωνα με τον Χατζηϊωάννου (2007) η Ελλάδα είχε τη δυνατότητα να εξάγει προϊόντα όπως σταφίδα, λάδι, κρασί, μέλι, μετάξι αλλά και βαμβάκι. Λιγότερη ήταν η συνεισφορά του καπνού στις εξαγωγές, η οποία ωστόσο αυξανόταν με γρήγορους ρυθμούς. Όπως καταγράφεται από το Υπουργείο Εσωτερικών, η Σύρος, ο Πειραιάς και η Πάτρα αποτελούσαν τα βασικά λιμάνια τα οποία διατηρούσαν το μεγαλύτερο μέρος των εξαγωγών, του συνόλου του εμπορίου.

2.4 Η Κορινθιακή Σταφίδα και η πρώτη Αγροτική Μεταρρύθμιση κατά την περίοδο 1871-1923

2.4.1 Η παραγωγή και οι εξαγωγές της σταφίδας

Ο διαμοιρασμός της γης το 1871, δηλαδή των εθνικών γαιών, μετά την Οθωμανική Αυτοκρατορία, αποτέλεσε την πρώτη αγροτική μεταρρύθμιση, υπό την κυβέρνηση του Κουμουندούρου. Η ανακατανομή των εδαφικών εκτάσεων καθιστά έναν βασικό παράγοντα για την αύξηση της παραγωγής των αγροτικών προϊόντων και την συμμετοχή του ελληνικού κράτους στο διεθνές εμπόριο. Το λιμάνι της Πάτρα, το οποίο αποτελούσε την μεγαλύτερη κίνηση του εμπορίου, τα τέλη του 19^{ου} αιώνα ενισχύει το εμπορικό της δίκτυο με την Δυτική Ευρώπη, ενώ η βασική πηγή εμπορίου πηγάζει από την σταφίδα. Το αγαθό αυτό καθόριζε το εργατικό δυναμικό και την συσσώρευση κεφαλαίου ολόκληρης της πόλης, καθώς μεγάλος αριθμός εμπόρων εγκαθίστανται στην Πάτρα με σκοπό την επένδυση στην παραγωγή της σταφίδας. Με την συνεχή αύξηση των εξαγωγών και του εμπορίου, τα εισαγόμενα προϊόντα στην Ελλάδα από Ευρωπαϊκές χώρες ολοένα και αυξάνονται, αναφερόμενα κυρίως σε

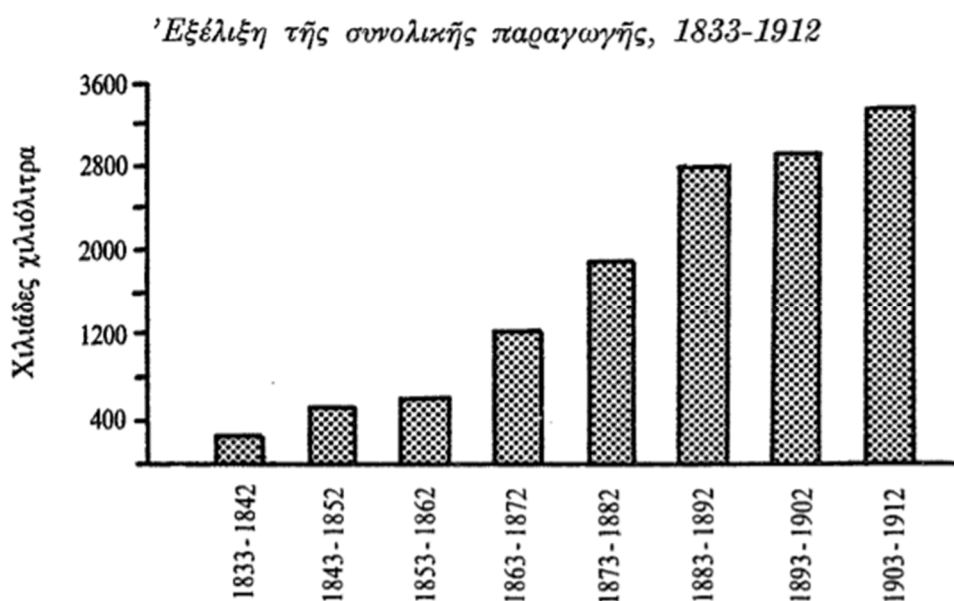
βιομηχανικά αγαθά. Αρχικά η πρώτη αύξηση της ζήτησης προερχόταν από την Αγγλία και την Αυστροουγγαρία. Μία δεύτερη μεγαλύτερη έκρηξη στη ζήτηση αυτή προήλθε από την Γαλλία, ύστερα από μία καταστροφή στα αμπέλια της χώρας, γεγονός το οποίο την ανάγκασε να καταφύγει στην εισαγωγή της σταφίδας από την Ελλάδα, χρησιμοποιούμενη ως εισροή στην παραγωγική διαδικασία του κρασιού. Ο ρόλος της σταφίδας στο διεθνές εμπόριο κατέστησε την Ελλάδα ως ο μόνος εξαγωγέας του αγαθού. Τα έσοδα του κράτους, η απασχόληση και ολόκληρη η οικονομία της χώρας ήταν άμεσα συνδεδεμένη με την παραγωγή της σταφίδας. Τα έσοδα αυτά προερχόμενα από τις εξαγωγές διευκόλυναν έτσι τις εισαγωγές της χώρας σε άλλα αγαθά, απαραίτητα για άλλους εμπορικούς λόγους και καταναλωτικά αγαθά απαραίτητα για τη διαβίωση του πληθυσμού. Σύμφωνα με τον Πιζανία (1988), όπως παρατίθεται στον Πίνακα 3, η σημασία την κορινθιακής σταφίδας στα έσοδα της ελληνικής οικονομίας ήταν μεγάλη. Συγκεκριμένα, φαίνεται ότι για το 1851 η συμμετοχή της σταφίδας στον σύνολο των εξαγωγών της χώρας άγγιζε το 68 %, ενώ το ποσοστό αυτό κορυφώθηκε το 1876 και το 1877 όπου έφτασε το 73 % και 73 %, αντίστοιχα. Σημαντικός ήταν και ο ρόλος του κράτους στη διαδικασία μεγέθυνσης του εμπορίου, αφού δημιουργήθηκε η συμφωνία του Χαριλάου Τρικούπη το 1890. Με βάση αυτή την συνθήκη, ο δασμός επί της εισαγόμενης ποσότητας στην Αγγλία θα μειωνόταν κατά 70 % και αντίστοιχα ο δασμός επί της εισαγόμενης ποσότητας στην Ελλάδα θα μειωνόταν και αυτός.

Η Αγγλία υπήρξε ο κύριος αρωγός του εμπορίου της κορινθιακής σταφίδας, αφού η ζήτηση του αγαθού από την Αγγλία υπερδιπλασιάζεται από το τέλος του 1860 και έπειτα. Οι εξαγωγές στην Αγγλία είχαν ανοδική πορεία μέχρι και το 1894, όπου η ζήτηση αυτή κορυφώθηκε, ενώ το επόμενο έτος μειώθηκε κατά 10 %. Παρατηρείται ότι από το 1895 οι εισαγωγές της κορινθιακής σταφίδας από την Αγγλία διατηρήθηκαν σε σταθερά επίπεδα. Στην Ολλανδία και τη Γερμανία η αγορά της κορινθιακής σταφίδας εξυπηρετούσε την κατανάλωσή της ως ξηρό καρπό αλλά και ως πρώτη ύλη στη ζαχαροπλαστική, όπως προαναφέρθηκε και σε άλλες χώρες. Ωστόσο, για τη Γερμανία και την Ουγγαρία η σταφίδα αποτελούσε πρώτη ύλη ως γλυκαντικό για την παραγωγή οίνου αλλά και άλλων οινοπνευματωδών. Η εξαγωγή της κορινθιακής σταφίδας στην Ολλανδία και την Γερμανία, αποτελούσε μικρό μερίδιο σχετικά με τις εξαγωγές στις υπόλοιπες χώρες του διεθνούς εμπορίου, μέχρι και τα τέλη του 1888. Αντίθετα, από τις αρχές του επόμενου έτους η ζήτηση αυξανόταν ολοένα και περισσότερο μέχρι και την πρώτη δεκαετία του 20^{ου} αιώνα. Οι εξαγωγές της σταφίδας

προς την Αγγλία και προς τις δύο χώρες, τη Γερμανία και την Ολλανδία, είχαν αντίθετη πορεία, παρόλο που όλες κατανάλωναν σημαντικό ποσοστό των αποθεμάτων μετά την περίοδο της σταφιδικής κρίσης. Συγκεκριμένα, η Αγγλία συνέλαβε στην εκδήλωσή της, λόγω της υπερπαραγωγής, ενώ η Γερμανία και η Ολλανδία περιόρισαν σε κάποιο βαθμό τις επιπτώσεις της λόγω της αυξανόμενης ζήτησης τους. Από την άλλη πλευρά, η Αμερική η οποία παρήγαγε σταφίδα, αποσπούσε μικρό μερίδιο από τις εξαγωγές της χώρας μέχρι και το 1870, ενώ μέχρι και το 1894 οι εξαγωγές προς την Αμερική ήταν κατά περισσότερο από τρεις φορές μεγαλύτερες. Από εκεί και ύστερα, οι εισαγόμενες ποσότητες αυξάνονταν με χαμηλό ρυθμό. Σχετικά με τη Γαλλία, η εισαγωγή της σταφίδας αποσκοπούσε στην παραγωγή οίνου. Η αιφνίδια αύξηση της ζήτησης της κορινθιακής σταφίδας από την Γαλλία σε δύο περιόδους προήλθε από δύο διαφορετικά γεγονότα. Η καταστροφή μεγάλου μέρους καλλιεργειών από τη φυλλοξήρα που έπληξε τη χώρα απογείωσε τη ζήτηση της σταφίδας, χρησιμοποιούμενη ως πρώτη ύλη. Από το 1883 έως και το 1894 η ξαφνική αυτή ζήτηση, καθιστά την Ελλάδα έναν από τους κυριότερους παραγωγούς σταφίδας στο διεθνές εμπόριο. Επομένως η σταφίδα παρουσίαζε διαφορετικές χρήσεις που αποσκοπούσε στις ανάγκες της εκάστοτε χώρας. Για την Ολλανδία το αγαθό αυτό χρησιμοποιούταν για την εξαγωγή σε άλλες χώρες και πολύ λιγότερο για την κατανάλωση της από τους πολίτες. Έτσι, το εμπόριο της σταφίδας επεκτεινόταν ολοένα και περισσότερο, σύμφωνα με τα δίκτυα αναδιανομής της χώρας. Οι μεγάλες διακυμάνσεις στις εξαγωγές της σταφίδας στην Ολλανδία οφείλονται στις διακυμάνσεις από τη ζήτηση που στη διεθνή αγορά. Εντούτοις, στην Αγγλία το μεγαλύτερο μέρος των εξαγωγών αντιστοιχούσε στην εγχώρια κατανάλωση ως ξηρός καρπός και ένα μικρότερο μέρος ως πρώτη ύλη στην παραγωγή γλυκισμάτων ζαχαροπλαστικής. Η εκάστοτε χρήση της σταφίδας ήταν αυτή που καθόριζε τα επίπεδα παραγωγής και εξαγωγής της Ελλάδας σε διεθνές επίπεδο.

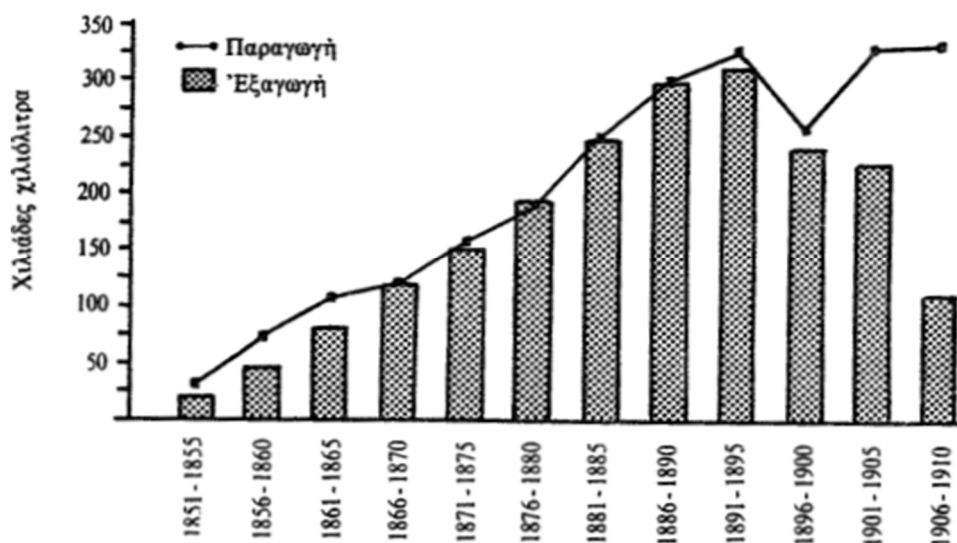
Η συνεχής χωρική επέκταση των καλλιεργειών και της παραγωγής των σταφιδαμπέλων εξαρτάται από την χρηματοδότηση των κεφαλαίων κυρίως από τη Βόρεια Πελοπόννησο. Λόγω αυτών των κεφαλαίων από τα αστικά κέντρα της πόλης, η παραγωγή της σταφίδας παρουσίασε διπλασιασμό με αποτέλεσμα την αύξηση των εξαγωγών. Κατά το 1867 η επιβίωση των γεωργών έχει άμεση εξάρτηση από τη χρηματοδότηση των εμπόρων, οι οποίοι παραχωρούσαν προκαταβολές στους αγρότες με αντάλλαγμα ένα μέρος της σοδειάς του επερχόμενου έτους. Επομένως οι καλλιεργητές εξαρτιόνταν αποκλειστικά από τους εμπόρους οι οποίοι είχαν μεγάλη

διαπραγματευτική δύναμη με τους αγρότες, ως προς την τιμή και την ποσότητα παραγωγής της σταφίδας. Είχε δημιουργηθεί ένα ολιγοπώλιο μεταξύ των μεγαλέμπορων και των ιδιοκτητών των εδαφικών εκτάσεων. Όπως φαίνεται στο Διάγραμμα 1, η εξέλιξη της συνολικής παραγωγής της σταφίδας σημείωσε ανοδική πορεία με αύξοντα ρυθμό μεγέθυνσης. Ωστόσο, σύμφωνα με το Διάγραμμα 2, από το 1896 μέχρι το 1900 η παραγωγή του αγαθού παρουσίασε πτωτική πορεία, στο τέλος του 1900 και για μία ακόμα πενταετία αυξάνεται, ενώ από το 1905 και έπειτα η παραγωγή διατηρείται σε σταθερά επίπεδα. Ως προς την κατανομή των εξαγωγών, από το τέλος του 1895 και ύστερα, οι εξαγωγές τις σταφίδας ολοένα και μειώνονται. Οι μεταβολές αυτές στην παραγωγή και στο επίπεδο των εξαγωγών οφείλονται στις τρεις κρίσεις οδηγούμενες από το σταφιδικό προϊόν, οι οποίες αναλύονται παρακάτω.



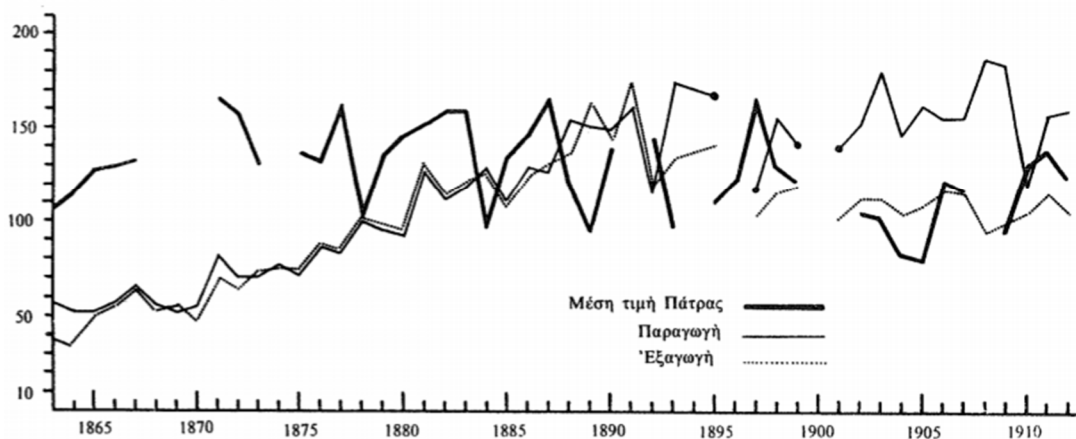
Διάγραμμα 1: Πηγή: Pizanias, P. (1988). Οικονομική ιστορία της ελληνικής σταφίδας, 1851-1912. Παραγωγή, διεθνής αγορά, διαμόρφωση τιμών, κρίση

Παραγωγή και εξαγωγή σταφίδας, 1851-1910



Διάγραμμα 2: Πηγή: Pizanias, P. (1988). Οικονομική ιστορία της ελληνικής σταφίδας, 1851-1912. Παραγωγή, διεθνής αγορά, διαμόρφωση τιμών, κρίση

Παραγωγή και εξαγωγή κορινθιακής και μέση τιμή τῆς Πάτρας, 1863-1912
(Δεῖκτες : 1878 = 100)



Διάγραμμα 3: Πηγή: Pizanias, P. (1988). Οικονομική ιστορία της ελληνικής σταφίδας, 1851-1912. Παραγωγή, διεθνής αγορά, διαμόρφωση τιμών, κρίση

Πίνακας 3: Ποσοστό της αξίας των εξαγωγών της σταφίδας στη συνολική αξία των ελληνικών εξαγωγών για τα έτη 1851-2912

Έτη	%	Έτη	%	Έτη	%	Έτη	%	Έτη	%
1851	68	1868	33	1885	62	1898	43	1911	35
1852	31	1869	43	1886	70	1899	41	1912	29
1857	55	1870	46	1887	64	1900	52		
1858	47	1871	49	1888	56	1901	44		
1859	52	1872	45	1889	52	1902	29		
1860	52	1873	55	1890	50	1903	32		
1861	49	1874	64	1891	56	1904	32		
1862	47	1875	56	1892	49	1905	41		
1863	53	1876	73	1893	54	1906	35		
1864	44	1877	79	1894	30	1907	34		
1865	43	1881	69	1895	30	1908	29		
1866	49	1882	64	1896	37	1909	34		
1867	43	1884	50	1897	41	1910	29		

Πηγή: Pizaniias, P. (1988). Οικονομική ιστορία της ελληνικής σταφίδας, 1851-1912. Παραγωγή, διεθνής αγορά, διαμόρφωση τιμών, κρίση

2.4.2 Οι κρίσεις της σταφίδας και η πτώχευση της χώρας

Η εποχή μετά την Οθωμανική Αυτοκρατορία έως και τα τέλη του 19^{ου} αιώνα έχει διακριθεί ως η περίοδος της σταφίδας στα πλαίσια του διεθνούς εμπορίου. Η βασική διαδρομή των ελληνικών πλοίων ήταν το Λονδίνο, η Μασσαλία και το Άμστερνταμ, όπου έφευγαν από την Πάτρα, την Καλαμάτα και τη Ζάκυνθο και εκφόρτωναν τις ποσότητες σταφίδας που ζητούνταν από την εκάστοτε Ευρωπαϊκή χώρα. Η κορινθιακή σταφίδα χρησιμοποιούταν όχι μόνο ως τελικό αγαθό το οποίο καταλάωναν ως ξηρό καρπό, αλλά χρησιμοποιούταν και ως εισροή στην παραγωγική διαδικασία του σταφιδόψωμου και του κρασιού. Η αύξηση αυτή της παραγωγής είχε ως αποτέλεσμα την προορισμό μεγάλου μέρους του πληθυσμού σε ορεινές περιοχές και την περαιτέρω επέκταση της παραγωγής. Λόγω υπερπαραγωγής, η πρώτη ύφεση οδηγούμενη από την σταφίδα εμφανίζεται το 1850, ωστόσο δεν αποφέρει μεγάλο αντίκτυπο στην παραγωγή αφού αντισταθμίζεται από την ασθένεια των αμπελώνων στη Γαλλία. Η ασθένεια αυτή αφορούσε την καταστροφή μεγάλων εκτάσεων αμπελιών στη Γαλλία, η οποία ανάγκασε τη χώρα να μειώσει αρχικά την εισαγωγή σταφίδας από την Ελλάδα. Ως

απόρροια αυτού του γεγονότος δύο εμπορικά κέντρα τα οποία στεγάζονταν στην Πάτρα χρεοκοπούν. Γρήγορα όμως το 1853 η σταφίδα ήταν αναγκαία για την παραγωγή οίνου. Η απώλεια αυτή στην εξαγωγή και ο όγκος αποθεμάτων της Ελλάδας που δημιουργήθηκε εκείνη τη χρονική περίοδο αντισταθμίστηκε με την αύξηση των εισαγωγών εκ νέου από τη Γαλλία. Η ογκώδης ζήτηση τις επόμενες περίπου 2 δεκαετίες προκαλεί μείωση του κινδύνου για την κατάρρευση των εξαγωγών που ακολούθησε μετέπειτα. Τα επίπεδα παραγωγής που ακολούθησαν τα οποία ήταν πολύ υψηλά, αποτελούσαν μεγάλο κίνδυνο για την οικονομία της Ελλάδας το 1875. Η τιμή της σταφίδας σε διεθνές επίπεδο μειώθηκε και δημιουργούνται για ακόμα μία φορά πολύ μεγάλοι όγκοι αποθεμάτων. Η φυλλοξήρα η οποία αποτελούσε μία ακόμη ασθένεια των αμπελώνων έπληξε τη Γαλλία και έτσι η ζήτηση για σταφιδίτη από την Ελλάδα αυξάνεται. Επομένως μετά από αυτή την καταστροφή, η παραγωγή σταφίδας επεκτεινόταν με αύξοντα ρυθμό με τελική εκτίμηση των διπλασιασμό των εδαφικών εκτάσεων για καλλιέργεια. Η πεποίθηση ότι η καταστροφή αυτή στους Γαλλικούς αμπελώνες θα ήταν μακροχρόνια και θα αύξανε τη ζήτηση για σταφίδα για μεγάλο χρονικό διάστημα, κατέστησε την υπερπαραγωγή, ενώ τελικά σημειώθηκε μείωση της ζήτησης από την Γαλλία. Οι καταστροφές στους αμπελώνες της Γαλλίας και στις δύο περιπτώσεις, βοήθησε την ελληνική οικονομία να αποφύγει την ύφεση από την υπερπαραγωγή βραχυπρόθεσμα, αλλά επεσήμανε την σταδιακή εισαγωγή στην κρίση της σταφίδας. Τα επίπεδα οινοπαραγωγής στη Γαλλία αρχίζουν και επανέρχονται στα φυσιολογικά τους επίπεδα ύστερα από την επίπτωση της φυλλοξήρας των αμπελιών και οι εισαγωγές σταφίδας από την Ελλάδα μειώνονται, γύρω στο 1893. Η αύξηση των δασμών επί των εισαγόμενων προϊόντων της Γαλλίας οδήγησε στη μείωση της τιμής του προϊόντος αλλά και της ζήτησης από τη χώρα, με αποτέλεσμα οι έμποροι να απευθυνθούν σε άλλες χώρες του εξωτερικού. Παρόλο που οι στρόφι των εμπορών κινήθηκε προς τη Ρωσία, με τις εξαγωγές προς τη χώρα αυτή να αντιστοιχούν στο 50 % του συνόλου των εξαγωγών, η Ρωσία επιβάλλοντας ειδικό φόρο αποτρέπει τις περαιτέρω εξαγωγές. Είναι σημαντικό να αναφερθεί ότι τα έτη από το 1892 έως και το 1895 οι ακαθάριστη αξία των εξαγωγών μειώθηκε κατά ένα μεγάλο ποσοστό ύψους 75 % σε σχέση με το αντίστοιχο ποσοστό του 1891. Η κυβέρνηση με σκοπό τη μείωση της προσφοράς επέβαλε «παρακράτημα» για κάθε ποσότητα εξαγωγής ύψους περίπου 15 %. Αυτή η παρακράτηση διαμορφώθηκε ανάλογα με το σύνολο των αποθεμάτων και τη ζήτηση. Οι ποσότητες αυτές που ανήκαν πλέον στο κράτος, αγοράστηκαν μετέπειτα για την παραγωγική διαδικασία του οίνου. Η ίδρυση της Σταφιδικής Τράπεζας

αποσκοπούσε στην πώληση των ποσοτήτων που είχαν παρακρατηθεί σε βιομηχανίες οινοπνεύματος, ωστόσο δεν άργησε η αποτυχία της διαχείρισης από αυτήν. Τέλος του 19^{ου} αιώνα η χώρα ξεκινά να παρακμάζει αφού το 1892 και μετά το εμπόριο της σταφίδας είχε δημιουργήσει προβλήματα στο ισοζύγιο πληρωμών του κράτους, όπου και λίγους μήνες μετά το ξέσπασμα της σταφιδικής κρίσης η χώρα βρίσκεται σε πτώχευση.

2.5 Ο αγροτικός τομέας και το εμπόριο 1850-1914

Οι Έλληνες οι οποίοι βρίσκονταν στην Θεσσαλονίκη και την Πελοπόννησο, κατά την διάρκεια της Οθωμανικής αυτοκρατορίας, είχαν δημιουργήσει εμπορικά κέντρα σε μέρη όπως η Ρωσία, η Κωνσταντινούπολη αλλά και σε χώρες τις Κεντρικής και Δυτικής Ευρώπης (Lampe & Jackson, 1982). Οι πολίτες αυτοί αποτελούσαν μεσολαβητές για την διακίνηση του εμπορίου σε γεωγραφικό επίπεδο, αλλά το εμπόριο αυτό πριν το σχηματισμό του ελληνικού κράτους δεν θεωρούνταν ελληνικό. Ένα χαρακτηριστικό παράδειγμα αποτελεί και το σιτάρι το οποίο παραγόταν στην Ρωσία και οι Έλληνες έμποροι το αγόραζαν από την Οδησό και το πωλούσαν σε Άγγλους της Λίβερπουλ. Η αύξηση αυτή του εμπορίου από τους Έλληνες σημειώνεται το 1846. Γενικότερα, από το 1830 έως και το 1880 το ελληνικό κράτος υπόκειται μία μετάβαση, από μία οικονομία σε «αυτάρκεια» δηλαδή υπό την έλλειψη διεθνούς εμπορίου σε μία οικονομία που εμπλέκεται στο ελεύθερο εμπόριο. Επιπλέον οι εισαγωγές διατηρούνται σε υψηλά επίπεδα λόγω του προβλήματος του υποσιτισμού. Η πορεία του εμπορίου της Ελλάδας καθορίζεται από την παγκόσμια οικονομία από το 1850 έως το 1913. Η Αγγλία, η Γαλλία και η Αυστροουγγαρία συγκροτούν τους κύριους εισαγωγείς από την ελληνική αγορά. Η σταφίδα, η οποία επηρέαζε τη διεθνή αγορά κεφαλαίου και τις συναλλαγματικές ισοτιμίες, μέχρι και το 1890 είναι η βασική πηγή εξαγωγών της Ελλάδας, η οποία κάλυπτε τις ανάγκες των εισαγωγών σιταριού της χώρας. Επιπλέον υπήρχαν εξαγόμενα αγαθά όπως το κρασί, το λάδι και ο καπνός, αλλά η συμμετοχή τους στο σύνολο των εξαγωγών ήταν σχετικά ασήμαντη, σε σχέση με τη συμμετοχή της σταφίδας. Παρόλο λοιπόν που η παραγωγή τους είχαν ως κοινό παράγοντα την εισροή, δηλαδή ήταν όλα αυτά έντασης εργασίας, ο σχηματισμός των εξαγωγών τους ήταν διαφορετική. Η διαμόρφωση του εμπορίου καθιστούσε τους παραγωγούς και τους εξαγωγείς ως λήπτες τιμών, ενώ οι εισαγωγείς και οι καταναλωτές ήταν αυτοί που όριζαν τις τιμές. Όπως φαίνεται και στον Πίνακα 4, οι εξαγωγές γεωργικών προϊόντων

απάρτιζαν το μεγαλύτερο ποσοστό επί του συνόλου των εξαγωγών της χώρας ανά οικονομική δραστηριότητα, για όλη την περίοδο 1851-1914 που εξετάζουμε. Αντίστοιχα λιγότερη ήταν η συμμετοχή των Υφασμάτων και της Μεταλλουργίας στο σύνολο των εξαγωγών. Επομένως είναι σημαντικό να αναφέρουμε ότι η Ελλάδα εξήγαγε προϊόντα έντασης εργασίας και εισήγαγε προϊόντα έντασης γης και κεφαλαίου. Το εμπορικό ισοζύγιο του αγροτικού τομέα της χώρας ήταν πάντα θετικό, κάτι που υποδεικνύει ότι η επιλογή της χώρας να εξειδικευθεί στην παραγωγή αγαθών έντασης εργασίας είχε σημαντικές επιπτώσεις. Η συνεχής αύξηση του πληθυσμού της υπαίθρου και η συμμετοχή αυτού στην παραγωγική διαδικασία συνετέλεσε στην ένταξη του πληθυσμού σε ένα νέο κοινωνικό και οικονομικό περιβάλλον. Ως απόρροια των εξαγωγών του αγροτικού τομέα, η οικονομία και η τα εισοδήματα προερχόμενα από την ύπαιθρο ήταν άμεσα συνδεδεμένα με το εμπόριο αυτό. Η σημαντικότητα αυτή φαίνεται και στον Πίνακα 5, με την κατανομή του αγροτικού προϊόντος στο σύνολο του Ακαθάριστου Εγχώριου Προϊόντος (ΑΕΠ). Σε κάθε περίπτωση, το μερίδιο του συνολικού αγροτικού προϊόντος καταλαμβάνει πάνω από το 50 % του συνόλου της παραγωγής. Το σύνολο του αγροτικού προϊόντος επεκτείνεται ολόένα και περισσότερο μέχρι και το 1938, ενώ η αύξηση της συμμετοχής του αγροτικού προϊόντος στο σύνολο του ΑΕΠ οφείλεται αποκλειστικά στην αύξηση της αποτελεσματικότητας του συντελεστή της εργασίας και στην εντατικότερη εκμετάλλευση των εδαφικών εκτάσεων. Η ραγδαία επέκταση των καλλιεργήσιμων εκτάσεων η οποία εξυπηρετούσε τις ανάγκες του εμπορίου, απέδιδε κέρδη στους κατόχους και μισθούς στο εργατικό δυναμικό. Με δεδομένο ότι ο ρυθμός αύξησης του πληθυσμού αντιστοιχούσε περίπου στο 1.5 %, η αύξηση των αποδόσεων της γης και της εργασίας ήταν αξιοσημείωτη. Κατά την περίοδο 1860 έως και 1887, ο ρυθμός μεγέθυνσης της απόδοσης της γης ήταν 2.25 %, ενώ για την εργασία 1.43 %, αντίστοιχα. Επιπλέον, η αύξηση στις αποδόσεις γης οφειλόταν σε μεγαλύτερο βαθμό στις φυτείες και λιγότερο στις αρόσιμες καλλιέργειες. Τα οφέλη αυτά της εργασίας και της γης προέρχονταν από το επίπεδο των εξαγωγών της χώρας. Η μαζική μετακίνηση του συντελεστή της εργασίας, όπως θα αναλύσουμε σε επόμενη ενότητα, η οποία συντέλεσε και στην κίνηση των εισοδημάτων, βελτίωσε το βιοτικό επίπεδο των οικογενειών των αγροτών, προσφέροντας φθινό κεφάλαιο και αυξάνοντας τη ζήτηση για αγαθά στην ύπαιθρο. Η συνολική παραγωγικότητα των συντελεστών της γης, της εργασίας και του κεφαλαίου, όπως φαίνεται στον πίνακα 5, ανέρχεται στο 2.89 από το 1875 έως το 1887, μειώνεται τα επερχόμενα έτη και το 1930 έως το 1939 ο δείκτης παραγωγικότητας της Ελλάδας

λαμβάνει τη μέγιστη τιμή του ίση με 6.52. Γενικότερα, ο 19^{ος} αιώνας και κυρίως η περίοδος 1860 έως και 1887 σημείωσε σημαντική αύξηση του αγροτικού προϊόντος, παρόλη την αύξηση του πληθυσμού. Επιπλέον, οι αποδόσεις γης και εργασίας είχαν ως αποτέλεσμα την αύξηση και διατήρηση της παραγωγικότητας. Ωστόσο, από το 1860 μέχρι και το 1887, ο ρυθμός μεγέθυνσης του αγροτικού προϊόντος αντιστοιχούσε στο - 0.68%, ενώ μέχρι το τέλος του 1911 η μείωση αυτή αυξανόταν με πιο έντονο ρυθμό. Η μείωση αυτή οφείλεται στο γεγονός ότι οι αποδόσεις της εργασίας στον αγροτικό τομέα για εκείνη την περίοδο είχαν μικρότερη μεγέθυνση από ότι οι αντίστοιχες αποδόσεις στη μη-αγροτική οικονομία. Ο ραγδαίος ρυθμός αύξησης του διεθνούς εμπορίου την τελευταία δεκαετία του 19^{ου} αιώνα και η υπερπαραγωγή, αλλά και το πλεόνασμα του συντελεστή της εργασίας ήταν και ένα από τα κύρια προβλήματα του ελληνικού εμπορίου, αφού από το 1894 έως και το 1896 οι εξαγωγές είχαν πτωτική τάση.

Πίνακας 4: Ελληνικές εξαγωγές ανά κύριες δραστηριότητες (σε δραχμές)

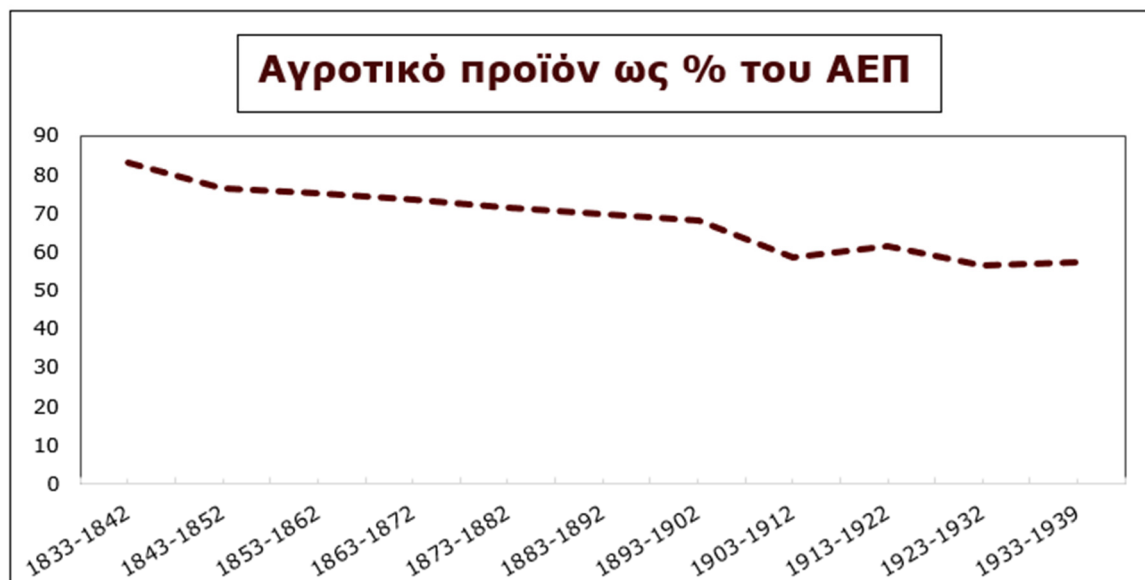
Εξαγωγές (%)	1851-1864	1865-1875	1887-1892	1893-1898	1899-1904	1905-1910	1911-1914
Ζωικό Κεφάλαιο	8.62	5.42	2.8	3.37	4.7	4.32	3.98
Γεωργικά προϊόντα	77.39	59.26	58.85	47.1	49.69	50.88	50.62
Δασοκομία, Αλιεία	3.81	3.45	3.94	4.42	3.55	3.32	2.8
Υλικά και Μέταλλα	1.73	8.85	18.88	23.65	22.58	20.64	16.24
Λάδι και Κρασί	4.2	13.78	9.83	14.55	14.54	19.24	24.35
Υφάσματα, Δέρμα κ.α	2.95	5.83	1.12	0.96	0.66	0.3	0.12
Μεταλλουργεία	0.01	0.03	2.94	4.45	2.82	0.65	0.71
Σκεύη	0.54	1.75	0.85	1.15	0.87	0.34	0.87
Ψίλλικά	0.76	1.63	0.79	0.35	0.6	0.32	0.3
Σύνολο (δραχμές)	30.177.453	79.314.077	81.616.084	79.177.492	91.115.455	108.887.568	131.866.474

Πηγή: Petmezas, S. D. (2003). *Agricultural Change and Export Trade in Greece, ca. 1830-1914*. University of Crete, 1-23.

Πίνακας 5: Το Ακαθάριστο Εγχώριο Προϊόν του Αγροτικού Τομέα ανά δεκαετία για την περίοδο 1833-1393

Συστατικά μέρη ως % του ΑΕΠ της Γεωργίας				
	Αγροτικό προϊόν ως % του ΑΕΠ	Αρόσιμες Καλλιέργειες	Φυτείες	Ζωικό Κεφάλαιο
1833-1842	83.23	30.5	33.9	35.6
1843-1852	76.52	28.9	31.6	39.5
1853-1862	75.10	28.7	35.1	36.3
1863-1872	73.4	31.3	39.9	28.9
1873-1882	71.56	29.8	43.3	26.9
1883-1892	69.96	24.5	41.8	33.7
1893-1902	68.18	26	44.1	29.9
1903-1912	58.83	31.7	38.2	30.1
1913-1922	61.72	28.3	27.6	44.1
1923-1932	56.41	29.6	23.7	46.7
1933-1939	57.37	38.2	24.4	37.4

Πηγή: Petmezas, S. (1999, October). Revising the estimates for the agricultural output of Greece (1833-1939). In Third conference of the European Historical Economics Society. Lisbon.



Διάγραμμα 4: Χρονοσειρά του Ακαθάριστου Εγχώριου Προϊόντος του Αγροτικού Τομέα ανά δεκαετία για την περίοδο 1833-1393

Πίνακας 6: Συνολική παραγωγικότητα των συντελεστών παραγωγής , Κεφάλαιο, Εργασία, Γη για την περίοδο 1860-1939

	Ακαθάριστο				Συνολική
	Εγχώριο Προϊόν	Κεφάλαιο	Εργασία	Γη	Παραγωγικότητα
	$\Delta(O)$	$\Delta(K)$	$\Delta(L)$	$\Delta(A)$	T.F.P.
1860-1875	1.52	-0.08	0.68	0.19	0.73
1875-1887	3.54	0.00	0.66	0.00	2.89
1887-1911	0.08	0.00	0.19	0.02	-0.13
1911-1930	-0.23	0.21	0.23	-0.03	-0.64
1930-1939	7.92	0.05	0.36	0.99	6.52

Πηγή: Petmezas, S. D. (2003). Agricultural Change and Export Trade in Greece, ca. 1830-1914. University of Crete, 1-23.

2.6 Η δομή και η αναδιάρθρωση του Αγροτικού τομέα κατά τη διάρκεια του Μεσοπολέμου 1910-1938

Το τέλος του 19ου αιώνα χαρακτηρίζεται από οξεία δημόσια οικονομική και από την αγροτική κρίση στην Ελλάδα. Παρά το γεγονός ότι η αξία των εξαγωγών μειωνόταν, η Ελλάδα υπέστη έναν αυξανόμενο ρυθμό μεγέθυνσης μέχρι και το τέλος του πολέμου. Η Ελλάδα χρηματοδοτήθηκε από την Διεθνή Νομισματική Χρηματοοικονομική επιτροπή. Η οποία προσπάθησε να ενισχύσει την ελληνική οικονομία. Η προσπάθεια αυτή αφορούσε έναν αυξανόμενο ρυθμό μεγέθυνσης της παραγωγής όπου όμως βασίστηκε σε μη αγροτικούς τομείς της οικονομίας και στην μεγέθυνση των εισροών κεφαλαίου και μεταβιβάσεων από τους ναυτικούς και από τα εμβάσματα τα οποία χρηματοδοτήθηκαν για τους μετανάστες, αλλά και από εμπορικές δραστηριότητες στην Μεσόγειο. Η περίοδος μετά το 1910, μετά δηλαδή από το έργο του Βενιζέλου, υπόκεινται σε σημαντικές αλλαγές τόσο κοινωνικά όσο και οικονομικά. Η νέα αυτή δομή καθιστά την εξέλιξη του Αγροτικού τομέα και της Βιομηχανίας και την ενίσχυση της παραγωγής για την βελτίωση της εγχώριας οικονομίας. Στο πλαίσιο αυτό, η συνεχής αύξηση του ανταγωνισμού, λόγω της βελτίωσης της τεχνολογίας σε παγκόσμιο επίπεδο, δημιουργεί τροποποιήσεις στην μεγέθυνση της Ελλάδας. Η άνθηση των οικονομιών το 1920 και η μετέπειτα ύφεση που επικρατούσε το 1930 καθιστούν ένα ασταθές, διεθνές, οικονομικό και κοινωνικό περιβάλλον. Το προσφυγικό ζήτημα της Ελλάδας, το 1920, αποτελεί από τα βασικά

θέματα που απασχολούν το ελληνικό κράτος, καθώς ανακλύπει σε μία περίοδο μεσοπολέμου όπου το ελληνικό κράτος καλείται να αντιμετωπίσει πολλά μέτωπα. Οι Έλληνες οι οποίοι βρίσκονταν στην Τουρκία καταφθάνουν στην Ελλάδα στις αρχές του 1900 και σύμφωνα με την Επιτροπή των Προσφύγων, μετακινούνται στην Μακεδονία και την Δυτική Θράκη. Σκοπός της Επιτροπής Αποκατάστασης ήταν η ένταξη των προσφύγων σε περιοχές της υπαίθρου, όπου παρεχόταν σίτιση και στέγαση. Το πρόγραμμα επίλυσης του προσφυγικού ζητήματος, παρόλο που συντέλεσε στην επέκταση του αγροτικού τομέα σε διεθνές επίπεδο και των αποδόσεων του, δεν μπόρεσε να επιτύχει το στόχο που αφορούσε την εμπορευματοποίηση και την οικονομική αυτάρκεια των προσφύγων. Η ένταξη αυτή απαιτούσε τη χρηματοδότηση μεγάλων επενδυτικών κεφαλαίων και την απαλλοτρίωση της γης. Το ελληνικό κράτος έπρεπε να επιλύσει το ζήτημα των προσφύγων ως προς την οικονομική τους ένταξη και την παροχή εργασίας, κατά την διάρκεια μιας αστάθειας στην ελληνική αγορά εργασίας και να καταλείψει όσο το δυνατόν καλύτερα τα ξένα κεφάλαια για το προσφυγικό. Το ελληνικό κράτος μαζί με τη βοήθεια της Επιτροπής Αποκατάστασης, μέχρι το 1928, είχε επενδύσει πάνω από το 80 % των ξένων κεφαλαίων στην δημιουργία αγροτικών οικισμών στην ύπαιθρο, ενώ το υπόλοιπο μέρος των κεφαλαίων σε αστικές περιοχές. Ο λόγος της κατεύθυνσης στις αγροτικές περιοχές ήταν ότι οι οικογένειες των προσφύγων προέρχονταν κυρίως από περιοχές αγροτών, οι οποίοι είχαν συνδράμει στην ενίσχυση της παγκόσμιας οικονομίας. Επομένως οι οικισμοί αυτοί θα ακολουθούσαν ένα ήδη υπάρχον πλάνο παραγωγής. Την περίοδο λοιπόν του μεσοπολέμου, οι ανακατατάξεις στο δημογραφικό περιβάλλον της Ελλάδας, επέφεραν την δημιουργία ιδιοκτητών γης, οι οποίοι ήταν πρόσφυγες ή ακτήμονες.

Παρόλο που το αγροτικό ζήτημα πλέον στην Ελλάδα έχει λυθεί, και δεν υπάρχουν πλέον διαμάχες ανάμεσα στους γαιοκτήμονες και τους γεωργούς, το νέο ζήτημα που προκύπτει αφορά την εκμετάλλευση και της απόδοσης της γης. Η συνεχής επέκταση των εδαφικών εκτάσεων και των καλλιεργειών, που λαμβάνει χώρα μετά το 1922, οφείλεται στην εκμετάλλευση των γαιών που είχαν εγκαταλειφθεί και στην δημιουργία των νέων οικισμών και επαρχιών. Μέχρι και το 1928, καλλιέργειες είχαν αυξηθεί κατά 90 % (Πατρώνης, 2015). Η δημιουργία των αγροτικών οικισμών στην ύπαιθρο, καθιστά αναγκαία την ίδρυση της Αγροτικής Τράπεζας της Ελλάδος το 1929 αλλά και των αγροτικών συνεταιρισμών για την χορήγηση δανείων απαραίτητων για

την επέκταση της παραγωγής. Επιπλέον το επίπεδο παραγωγής για εκείνη την περίοδο αυξάνεται κατά 67 % και από το 1931 και έπειτα ο ρυθμός μεγέθυνσης της παραγωγής είναι αύξων. Επομένως ο ρόλος του αγροτικού τομέα στην οικονομία της Ελλάδας είναι καθοριστικός. Ο ρόλος της τράπεζας και των συνεταιρισμών είναι αναγκαίος αφού οι αγρότες είχαν τη δυνατότητα να δανείζονται κεφάλαιο με χαμηλό επιτόκιο και να εξασφαλίζουν έτσι τη διανομή των προϊόντων τους σε καλές τιμές. Οι αγρότες είχαν τη δυνατότητα να καλλιεργήσουν ένα προϊόν το οποίο θα επέλεγαν μόνοι τους, ενώ η επιλογή αυτή είχε άμεση εξάρτηση από την διαθεσιμότητα των εκτάσεων γης. Η βασική ιδέα και ο σκοπός του ελληνικού κράτους ήταν η δημιουργία μιας οικονομίας σε αυτάρκεια, όπου θα μπορούσε να παράγει και να καταναλώνει τα αγαθά τα οποία χρειάζεται για την διαβίωση των πολιτών του. Ο σκοπός ήταν να καλυφθεί το βασικό πρόβλημα του υποσιτισμού που υπήρχε στην Ελλάδα κυρίως το 1920. Το πρόβλημα αυτό μειωνόταν με τις εισαγωγές της χώρας, οι οποίες άγγιζαν περίπου το 70 %, αλλά οι εισαγωγές έπρεπε να αποκατασταθούν από την ίδια την εγχώρια παραγωγή. Έτσι, οι καλλιέργειες αφορούσαν αγαθά τα οποία παράγονταν ήδη στη χώρα όπως είναι το λάδι και η σταφίδα, αλλά και την παραγωγή νέων αγαθών όπως ο καπνός. Στην ύπαιθρο, το μεγαλύτερο μέρος της παραγωγής αφορούσε τα δημητριακά και τον μούστο. Όπως φαίνεται και στον Πίνακα 7, το σιτάρι, τα δημητριακά και ο μούστος απάρτιζαν το μεγαλύτερο μέρος της παραγωγής τόσο για την περίοδο 1925-1928 όσο και την περίοδο 1936-1939. Συγκεκριμένα, παρατηρούμε ότι η παραγωγή του σιταριού ήταν σχεδόν τρεις φορές μεγαλύτερη για την δεύτερη αυτή περίοδο. Από την άλλη πλευρά, η παραγωγή σταφίδας ήταν πολύ μικρή για τον 20^ο αιώνα. Οι αποδόσεις γης αυξάνονται λόγω της επέκτασης των καλλιεργειών αλλά και της βελτίωσης της παραγωγικής διαδικασίας με την χρήση λιπασμάτων και καλύτερων εργαλείων, σε σχέση με αυτά που χρησιμοποιούνταν τον 19^ο αιώνα. Τα δημητριακά παρόλο που παρουσιάζουν μεγάλο μέρος της παραγωγής κατά τη διάρκεια του μεσοπολέμου, αφού οι καλλιέργειες αυτές αγγίζουν το 75 % των αγροτικών εκτάσεων γης. Το 1939, μόνο το 33 % των καλλιεργήσιμων εδαφών των δημητριακών απέδιδαν στο εισόδημα του κράτους. Ο ρυθμός απόδοσης των δημητριακών είναι προφανές ότι καθιστούσε την επιβράδυνση της μεγέθυνσης της αγροτικής οικονομίας κατά την διάρκεια του μεσοπολέμου (Πατρώνης, 2015). Σε περιόδους όπου η παραγωγή ελιάς δεν ήταν εφικτή λόγω καιρικών συνθηκών για παράδειγμα, οι αγρότες στρέφονταν περισσότερο στην παραγωγή καπνού. Όπως φαίνεται και στον Πίνακα 8, οι αποδόσεις και του καπνού απάρτιζαν το μεγαλύτερο μέρος των αποδόσεων των παραγόμενων

προϊόντων. Υπάρχει μία σαφής μετάβαση από την παραγωγή και εξαγωγή σταφίδας και κρασιού στην παραγωγή και εξαγωγή προϊόντων όπως είναι ο καπνός και το βαμβάκι καθώς και είδη κηπουρικής. Ο καπνός αποτελούσε το αγαθό το οποίο παραγόταν από άπορους αγρότες οι οποίοι προσπαθούσαν να αποκτήσουν ελάχιστο εισόδημα από την γη που διέθεταν. Κατά την περίοδο του μεσοπολέμου οι καλλιέργειες που είχαν επεκταθεί δημιουργούσαν τις μεγαλύτερες αποδόσεις στον κλάδο της Γεωργίας από οποιαδήποτε άλλη εποχή. Το 1920 αποτελεί την περίοδο του καπνού και το 1930 την περίοδο του βαμβακιού. Η παραγωγή καπνού έρχεται να καλύψει την μείωση των εξαγωγών σταφίδας στις διεθνείς αγορές μετά τη σταφιδική κρίση, αφού όπως φαίνεται και στον Πίνακα 9 καλύπτει σημαντικό μερίδιο της αξίας της γεωργικής παραγωγής. Ειδικότερα το 1929 και το 1930 το ποσοστό αυτό κορυφώνεται, ενώ αρχίζει και μειώνεται από το 1931 και έπειτα. Το μοντέλο εξαγωγών της σταφίδας όπου το μεγαλύτερο μερίδιο αντιστοιχούσε στην Αγγλία, αντικαθίσταται από την εξαγωγή καπνού με κύριο εισαγωγέα την Γερμανία. Οι εξαγωγές της κορινθιακής σταφίδας, της σουλτανίνα των υπολοίπων ποιοτήτων σταφίδας από τις πόλεις της Κρήτης, της Μακεδονίας και της Θράκης ως κύριοι παραγωγοί και εξαγωγείς, πλέον αναπληρώνονται από το Αγρίνιο και το Άργος, ως κύριοι εξαγωγείς καπνού. Ταυτόχρονα ακμάζει η παραγωγή του βαμβακιού σε πόλεις όπως η Σέρρες, η Θεσσαλία και η Θήβα. Η συμμετοχή του καπνού αντιστοιχούσε σε ποσοστό μεγαλύτερο του 50 % επί του συνόλου των εξαγωγών της Ελλάδας για το 1927 έως το 1931, ενώ για τα επόμενα έτη 1933-1937 το ποσοστό αυτό μειώθηκε. Η μετακίνηση των προσφύγων στην Ελλάδα, μεγάλος μέρος των οποίων ειδικευόταν στην παραγωγή και καλλιέργεια καπνού, συντέλεσαν στην επέκταση και την ώθηση της παραγωγής αυτής. Η ανάπτυξη της Γεωργίας υποκαθίσταται σε αυτές τις πόλεις με την παραγωγή των δύο αυτών αγαθών, μεταβαίνοντας έτσι σε ένα νέο γεωγραφικό χάρτη της κατανομής της μεγέθυνσης του αγροτικού τομέα. Επιπλέον, η επίπτωση του νέου αυτού παραγωγικού ορίου ήταν θετική ως προς το εμπορικό ισοζύγιο, λόγω της μείωσης των εισαγωγών, αλλά και στην εισαγωγή του βαμβακιού στην παραγωγική διαδικασία στον κλάδο της Βιομηχανίας. Επιπλέον, η Ελλάδα ήταν από τους μεγαλύτερους παραγωγούς λαδιού και ελιάς και αποτελούσαν και αυτά σημαντικό μέρος των εξαγωγών. Όλη η διαδικασία λοιπόν της επέκτασης των καλλιεργειών και της εμπορευματοποίησης, ώθησαν την οικονομική ανάπτυξη στην Ελλάδα σε περιφερειακό επίπεδο.

Παρόλα αυτά όλη η διαδικασία εμπορευματοποίησης και επαναγροτοποίησης μετά την αγροτική μεταρρύθμιση, είχε ως αποτέλεσμα εφήμερες υφέσεις οι οποίες είτε επηρέαζαν την οικονομία μακροπρόθεσμα είτε βραχυπρόθεσμα, όπως οι τρεις σταφιδικές κρίσεις, οι οποίες καλύπτονταν από τη διεθνή ζήτηση. Η υπερπαραγωγή των προϊόντων ανά περιόδους, όπως η σταφίδα, το κρασί αλλά και ο καπνός για το 1927, προκάλεσε ύφεση η οποία προερχόταν από τις εξαγωγές. Ουσιαστικά, οι υφέσεις αυτές υποκινούνταν από τη διεθνή ζήτηση η οποία με τις αυξομειώσεις της δημιουργούσε μεγάλους όγκους αποθεμάτων των ελληνικών γεωργικών προϊόντων. Το 1929 σημειώνεται μία ακόμη αγροτική ύφεση η οποία οφείλεται στην τιμή των αγροτικών προϊόντων, η οποία μείωνε την αξία της παραγωγής. Χαρακτηριστικά παραδείγματα αυτής της πτώσης των τιμών είναι το σιτάρι (υποτίμηση 58,8%), οι πατάτες (υποτίμηση 68%), αλλά και το κρέας (υποτίμηση 50%). Μεγαλύτερη βέβαια είναι η υποτίμηση του καπνού η οποία αγγίζει το 68.6 % αλλά και των υπολοίπων γεωργικών προϊόντων, όπως φαίνεται στον Πίνακα 10. Η άμεση εξάρτηση της σταθερότητας την ελληνικής οικονομίας από τις εξαγωγές και την παγκόσμια ζήτηση αποτελούσε μία βασική πηγή διακυμάνσεων της Ελλάδας σε επίπεδο οικονομικό, κοινωνικό και πολιτικό. Ένα από τα βασικότερα ζητήματα που προήλθαν ήταν και η πτώση της παραγωγικότητας των συντελεστών της εργασίας και της γης. Η περίοδος του μεσοπολέμου, κοιτάζοντας την εξέλιξη του αγροτικού τομέα στην Ελλάδα, διακρίνεται από σημαντικούς ρυθμούς μεγέθυνσης και εξέλιξης στις καλλιεργήσιμες εκτάσεις. Παρά όμως αυτή την εξέλιξη είναι αξιόλογο το γεγονός ότι η πρόοδος αυτή και τα επίπεδα υπερπαραγωγής καθιστούν την αβεβαιότητα σε ένα κράτος το οποίο αποτυγχάνει να ανακαλύψει αποδοτικότερους τρόπους παραγωγής. Υπάρχει μία μεγάλη αστάθεια στην οικονομία αφού η εκάστοτε ανάπτυξη τροφοδοτεί και μία αντίστοιχη ύφεση και το αντίστροφο. Μετά την σταφιδική κρίση, η παραγωγή ακμάζει με κύρια γεωργικά αγαθά το βαμβάκι και τον καπνό. Η αδυναμία του κράτους να επεκτείνει το εμπορικό του δίκτυο, παράλληλα με τα αυξανόμενα κόστη της παραγωγικής διαδικασίας, αποτελούν δύο από τους βασικούς λόγους της επιδείνωσης της ύφεσης.

Πίνακας 7: Παραγωγή αγαθών για τις περιόδους 1925-1928 και 1936-1939

Προϊόν	1925-1928	1936-1939	Αύξηση (%)	1925-1928	1936-1939
	(χιλιάδες τόνοι)	(χιλιάδες τόνοι)		(κιλά/αγροτικό πληθυσμό)	(κιλά/αγροτικό πληθυσμό)
Σιτάρι	332	822	147.71	77	165
Άλλα Δημητριακά	447	689	54.09	104	138
Καπνός	63	60	-4.44	15	12
Βαμβάκι	11	51	367.27	3	10
Λάδι	75	106	41.6	17	21
Μούστος	259	375	44.63	60	75
Σταφίδα	166	187	12.77	39	37
Στρεμματική απόσταση σιταριού (κιλά)	65.8	93.6	42.25		

Πηγή: Στατιστική Επετηρίς του 1839 και Ετήσιες Εκθέσεις Διοικητού της Α.Τ.Ε., 1930-1939

Πίνακας 8: Απόδοση και κόστος εργασίας για το 1939

Προϊόν	Χρηματική Απόδοση (δραχμές ανά στρέμμα)	Απαιτούμενες ημερήσιες εργασίες ανά στρέμμα			Ημερήσιο εισόδημα εργασίας (δραχμές)
		Ανδρών	Γυναικών	Σύνολο	
Σιτάρι	582	2	0.6	2.6	224
Καπνός	2062	17.1	15.7	32.8	63
Βαμβάκι	714	2.8	9	11.8	60
Λάδι-Ελιές	1714	1.1	2.4	3.5	490
Μούστος-Αμπέλι	589	6	1.5	7.5	78
Σταφίδα	1657	12	19	31	53

Πηγή: Στατιστική Επετηρίς του 1839 και Ετήσιες Εκθέσεις Διοικητού της Α.Τ.Ε., 1930-1939

Πίνακας 9: Παραγωγή και εισόδημα καπνού από το 1928 έως το 1932

Έτος	Παραγωγή (τόνοι)	Μέσο		Ποσοστό επί της αξίας της γεωργικής παραγωγής
		Τιμή παραγωγού ανά κιλό	εισόδημα παραγωγού (δραχμές)	
1928	52700	34	10706	15.9
1929	79100	23.9	9717	22.4
1930	64200	20.8	8320	17.2
1931	42600	17.6	5798	9.9
1932	27500	27.1	6732	6.3

Πηγή: Mazower, M. (1991). *Greece and the inter-war economic crisis*. OUP Catalogue.

Πίνακας 10: Πτώση των τιμών των αγροτικών προϊόντων την περίοδο 1928 έως 1933

Προϊόν	Υποτίμηση (%)
Σιτάρι	58.8
Φασόλια	75
Πατάτες	68
Βαμβάκι	56
Κρέας (μοσχαρίσιο)	50
Κρέας (αρνίσιο)	55
Καπνός	68.6
Κορινθιακή σταφίδα	62.7
Σουλτανίνα	55.4
Λάδι	61
Ελιά	68
Σύκα	51

Πηγή: Σακελλαρόπουλος, Θ. (2004). *Οικονομία και Πολιτική στη Σύγχρονη Ελλάδα*. Εκδόσεις Διόνικος

2.7 Ο Αγροτικός τομέας και η Βιομηχανοποίηση Μεταπολεμικά 1950 και έπειτα

Το ελληνικό κράτος κατά την περίοδο 1949 και έπειτα προσπαθεί να ανακτήσει το βιοτικό επίπεδο του πληθυσμού του. Το εμπορικό ισοζύγιο της χώρας βρίσκεται σε πολύ χαμηλό επίπεδο, ενώ τα έσοδα από τους φόρους είναι ελάχιστα και δεν μπορούν να καλύψουν τα κρατικά έξοδα. Ο ρόλος της Αμερικής στην αναδιάρθρωση της ελληνικής οικονομίας είναι καταλυτικός, με την παροχή κεφαλαίων, ικανά να καλύψουν τις εισαγωγές της χώρας. Έτσι με την αύξηση των εισαγωγών, μπορεί πλέον το κράτος να καλύψει επαρκώς το δημοσιονομικό του έλλειμμα. Η έκρηξη της Βιομηχανικής παραγωγής από τη Δυτική Ευρώπη καθιστά την αναζήτηση της σχετικά φθηνής εργασίας στην Ελλάδα. Κατά την περίοδο 1961 έως 1973 μεγάλο μεταναστευτικό κύμα οδεύει προς την Δυτική Ευρώπη. Μπορεί βραχυπρόθεσμα να μειώθηκε ο πληθυσμός στην ύπαιθρο και στις αστικές περιοχές της Ελλάδας, αλλά αυτή η εκροή πληθυσμού από την χώρα, η οποία εν μέρει μείωσε την διαθεσιμότητα του συντελεστή της εργασίας, κατέστησε δυνατή την εποχή της Βιομηχανίας. Η νέα αυτή δομή συντελεί στην εξέλιξη της παραγωγικής διαδικασίας αγγίζοντας την δομή των ευρωπαϊκών χωρών. Η βελτίωση και εξάπλωση της Βιομηχανίας αυξάνει την παραγωγικότητα, η οποία μέχρι τα τέλη του μεσοπολέμου είχε μειωθεί σε μεγάλο

βαθμό και δημιουργούνται νέες οικονομικές δραστηριότητες που αφορούν τη χαλυβουργία και τα ναυπηγεία. Έτσι οι εξαγωγές από τον κλάδο της Βιομηχανίας αυξάνονται ολοένα και περισσότερο. Γενικότερα, το κράτος κατά την περίοδο της άνθησης του αγροτικού τομέα κατάφερε να εξασφαλίσει την δημιουργία αγροτικών οικισμών, να διορθώσει το πρόβλημα του υποσιτισμού με την αύξηση των εισαγωγών ή με την αυτάρκεια μέσω της παραγωγικής διαδικασίας, να ενισχύσει τα αγροτικά εισοδήματα και να μειώσει τα δημοσιονομικά ελλείμματα που προέκυψαν εκείνη την περίοδο.

Για ακόμη μία φορά, το κράτος, με σκοπό να διατηρήσει τον αγροτικό τομέα σε αυτήν τη μεταπολεμική περίοδο, δημιούργησε κεφάλαια προς τους αγρότες, τα οποία δίνονταν από την Αγροτική Τράπεζα, ικανά να χρηματοδοτήσουν αρδευτικά έργα, αλλά και νέα λιπάσματα. Πέρα από αυτές τις κρατικές επενδύσεις, το κράτος παρεμβαίνει με τη μορφή επιδοτήσεων για αγορά εξοπλισμού που θα χρησιμοποιείται στην παραγωγική διαδικασία και δασμών επί των εισαγόμενων προϊόντων. Η εισροή κεφαλαίων στην γεωργία κινούταν παράλληλα με τη δημιουργία αγροτικών προϊόντων τα οποία θα μπορούσαν να χρησιμοποιηθούν στην παραγωγική διαδικασία της βιομηχανίας. Έτσι το αγροτικό προϊόν μεταφέρεται από την ύπαιθρο στις αστικές και βιομηχανικές περιοχές. Το κράτος επιβάλλει χαμηλές τιμές σε είδη τροφίμων για την εργατική τάξη, ενώ η αυτή η υποτίμηση συντελεί στην επιβολή χαμηλών ημερομίσθιων και έμμεσα αύξηση του κέρδους των νεοεισερχόμενων επιχειρήσεων στις αστικές περιοχές. Ο πληθωρισμός, ο οποίος λαμβάνει χώρα μεταπολεμικά, επιτρέπει την αύξηση των κερδών της βιομηχανίας με ραγδαίους ρυθμούς αφού οι τιμές ήταν πολύ υψηλές. Αυτό συμβαίνει γιατί παρόλο που το κράτος επέβαλε υψηλές τιμές στο βαμβάκι και τον καπνό, τα οποία χρησιμοποιούταν ως πρώτη ύλη στην βιομηχανία, τα έσοδα από την πώληση αυτών των προϊόντων υπερκαλύπταν τα έξοδα από την παραγωγή τους. Ο ρόλος της βιομηχανίας είναι σημαντικός και στην παραγωγική διαδικασία του αγροτικού τομέα καθώς εισάγεται νέος εξοπλισμός (μηχανήματα) και πρώτες ύλες (λιπάσματα) στην γεωργία. Ωστόσο, το αγροτικό προϊόν το οποίο μεταφερόταν στις αστικές περιοχές ανάγκασε τους αγρότες να διαμαρτυρηθούν για τις συνθήκες διαβίωσής τους και τις μισθολογικές απολαβές τους, καθώς το εισόδημα τους ήταν υποτριπλάσιο από το αντίστοιχο εισόδημα των αστικών περιοχών. Η κρατική παρέμβαση είναι αναγκαία για την παραμονή των αγροτών στην ύπαιθρο και έτσι το ελληνικό κράτος το 1955 καθιστά την κοινωνική ασφάλιση των αγροτών. Οποιαδήποτε επιπλέον χρέη αντιστοιχούσαν στους αγρότες

είτε διαγράφηκαν ολοσχερώς είτε μειώθηκαν κατά μεγάλο ποσοστό. Μία ακόμη παρέμβαση με σκοπό την προστασία των αγροτών αφορούσε και η αγορά πλεονάσματος της παραγωγής λόγω της υπερπροσφοράς προϊόντος. Το γεωργικό προϊόν το οποίο παρέμενε απούλητο το απορροφούσε το κράτος και είτε το εξήγαγε σε πολύ χαμηλές τιμές είτε το κατέστρεφε. Με αυτόν τον τρόπο το κράτος σταθεροποιούσε το βιοτικό επίπεδο στην ύπαιθρο.

Στην μεταπολεμική αυτή περίοδο, από το 1950 έως το 1970, παράλληλα με το ξεκίνημα της βιομηχανίας, το γεωργικό προϊόν αποτελούσε βασικό παράγοντα για την λειτουργία του κράτους και της οικονομίας, αφού με την εισαγωγή των λιπασμάτων στην παραγωγική διαδικασία και τα αρδευτικά έργα, αυξήθηκε η παραγωγή αλλά και η παραγωγικότητα. Παρόλο που το κράτος παρεμβαίνει με σκοπό να διατηρήσει την αγροτική παραγωγή, ο ρυθμός αύξησης του γεωργικού προϊόντος στο σύνολο του Ακαθάριστου Εγχώριου Προϊόντος μειώνεται ολοένα και περισσότερο. Ο δευτερογενής τομέας συμβάλει ολοένα και περισσότερο στην οικονομική μεγέθυνση, ενώ ο αγροτικός τομέας περιορίζεται σημαντικά. Οι εξαγωγές καπνού το 1950 βρίσκονται στο 38 %, στο 12 % για την κορινθιακή σταφίδα, στο 14 % για τη σουλτανίνα, στο 0.5 % για την ελιά και στο 3.3 % για το λάδι, αντίστοιχα (Papaelias, 2014). Αντίστοιχα, η συμμετοχή του αγροτικού προϊόντος στο Ακαθάριστο Εγχώριο Προϊόν βρίσκεται στο 27.8 % το 1950, 23.1 % το 1960, 18.2 το 1970, 14.9 % το 1980 και 11 % το 1990.

Η προσπάθεια της Βιομηχανοποίησης της χώρας οδηγεί σε μία ραγδαία πτώση του αγροτικού τομέα. Την ίδια περίοδο ο κλάδος της Μεταποίησης αυξάνεται με πολύ γρηγορότερο ρυθμό από το γεωργικό προϊόν, όπου το τομέας της γεωργίας καλείται να αποτελεί έναν κλάδο συμπληρωματικό αντί για κυρίαρχο για την ελληνική οικονομία. Επομένως, μέχρι και το 1970 το ποσοστό των αγροτών αντιστοιχεί στο 35.2 % του συνολικού πληθυσμού της χώρας (Πατρώνης, 2015). Η μετάβαση αυτή από την αγροτική παραγωγή σε μία περισσότερο βιομηχανοποιημένη χώρα είναι ξεκάθαρη μετά το 1960 περίπου. Στις αρχές της μεταπολεμικής περιόδου και κυρίως την πρώτη δεκαετία, η παραγωγή στον αγροτικό τομέα ήταν κυρίαρχη έναντι των υπολοίπων κλάδων οικονομικής δραστηριότητας, αφού αντιστοιχούσε στο 30 % του συνόλου παραγωγής, ενώ απασχολούσε παραπάνω από το μισό ελληνικό πληθυσμό. Από το 1973 και έπειτα η μεταποίηση και η βιομηχανία κατέχουν το μεγαλύτερο μέρος της παραγωγής. Το βιοτικό επίπεδο του πληθυσμού είναι σαφώς πολύ καλύτερο αφού το Ακαθάριστο Εγχώριο Προϊόν της χώρας από το 1950 μέχρι το τέλος του 1973

περίπου είναι τέσσερις φορές μεγαλύτερο. Ως απόρροια της βιομηχανοποίησης αυξάνονται οι επενδύσεις με ετήσιο ρυθμό 9.8 %, βελτιώνεται σημαντικά η παραγωγικότητα της εργασίας και έτσι η Ελλάδα εισέρχεται στον παγκόσμιο ανταγωνισμό. Οι πραγματικοί μισθοί αυξάνονται κατά 6.7 % από το 1960 έως το 1973, ενώ το ποσοστό ανεργίας της χώρας μειώνεται στο 2 % μέχρι το τέλος του 1973. Από το 1954 όπου η βιομηχανική παραγωγή ασχολούταν με την υφαντουργία, το 1973 χρηματοδοτούνται οι επενδύσεις στη μεταλλουργία, τα ναυπηγεία αλλά και στην εισαγωγή χημικών προϊόντων. Επιπλέον μέχρι και το 1973 βελτιώνονται οι μεταφορές αεροπορικά και η ακτοπλοΐα, ενώ δημιουργούνται τα πρώτα τηλεφωνικά κέντρα. Η ραγδαία αυτή μετατόπιση της Ελλάδας από μία αγροτική οικονομία σε μία αναπτυσσόμενη βιομηχανική χώρα καθιστά την αρχή της εκβιομηχάνισης που θα επιφέρει δραστικές αλλαγές στο κοινωνικό και οικονομικό επίπεδο των χωρών σε παγκόσμιο επίπεδο.

Οι αυξανόμενοι ρυθμοί της διείσδυσης της βιομηχανίας αποτελεί ίσως και έναν από τους βασικότερους λόγους της μείωσης της λειτουργικότητας του αγροτικού τομέα, σε μία προσπάθεια της χώρας προς τα τέλη του 19^{ου} αιώνα για εκβιομηχάνιση. Ο βιομηχανικός τομέας σημείωσε σημαντική μεγέθυνση την περίοδο αυτή. Αυτή η εξέλιξη μπορεί να αποδοθεί στην διεύρυνση του μεταποιητικού τομέα στην χώρα, η οποία όμως δεν κατάφερε να πραγματοποιήσει σημαντικές βελτιώσεις στον ίδιο τον κλάδο της μεταποίησης. Το κύριο χαρακτηριστικό της ελληνικής βιομηχανίας πριν από την περίοδο μετάβασης στο δημοκρατικό καθεστώς, ήταν το πλαίσιο του προστατευτισμού του κράτους, μέσα στο οποίο δημιουργήθηκε ένα δίκτυο σχέσεων μεταξύ κράτους και επιχειρήσεων. Αυτή η σχέση αφενός εξαρτήθηκε άμεσα από τις επιδοτήσεις του κράτους, ωστόσο το κράτος ήταν αδύναμο να υιοθετήσει νέες τεχνολογίες εκσυγχρονισμού, οι οποίες θα ήταν απαραίτητες για την παραγωγική διαδικασία και την αύξηση της παραγωγικότητας στον κλάδο της βιομηχανίας. Από το 1980, οι αλλαγές που σημειώθηκαν στην παγκόσμια οικονομία, όπου τα βασικά τους γνωρίσματα ήταν η ραγδαία βελτίωση της τεχνολογίας, η άρση των περιορισμών των διεθνών συναλλαγών και η είσοδος της Ελλάδας στην Ευρωπαϊκή Οικονομική Κοινότητα, οδήγησαν σε σημαντικούς μετασχηματισμούς. Οι μετασχηματισμοί αυτοί, αφορούσαν την διαδικασία παραγωγής που οδήγησαν ωστόσο στην υπολειτουργία του πρωτογενή τομέα. Επομένως, η χώρα καταβάλλει πλέον προσπάθειες για την μείωση της βιομηχανοποίησης και την ενίσχυση της αγροτικής οικονομίας.

Κεφάλαιο 3

Ο ρόλος του Πρωτογενή Τομέα στην Σύγχρονη Οικονομική Δραστηριότητα

Αναμφισβήτητα ο Αγροτικός τομέας στην Ελλάδα έχει υποστεί πολλές διακυμάνσεις σε μεγάλες περιόδους. Ωστόσο, μετά την ένταξη της Ελλάδας στην Ευρωπαϊκή Ένωση, ο αγροτικός τομέας πρέπει να ανταποκριθεί σε υποκείμενες μεταβολές των προϊόντων και σε νέους περιορισμούς. Η ένταξη αυτή ενίσχυσε τα εισοδήματα των γεωργών, την αύξηση των επιδοτήσεων υπέρ των αγροτών και την πολιτική προστασίας των εξαγωγών, καθώς και τη δημιουργία μίας Κοινής Αγροτικής Πολιτικής, η οποία λαμβάνει χώρα το 1992. Η πολιτική αυτή είχε ως άμεσο στόχο την αύξηση της παραγωγικότητας στον αγροτικό τομέα, ενώ εστίαζε σε αγαθά όπως τα σιτηρά, το κρέας και τα γαλακτοκομικά προϊόντα. Η τιμολόγηση των προϊόντων αυτών αφορούσε την τιμολόγηση ανά στρέμμα σιτηρών ή ανά ποσότητα κρέατος, ενώ βασικό ακόμη στόχος ήταν η μείωση του κόστους παραγωγής, με όσο το δυνατόν μικρότερη χρήση των συντελεστών παραγωγής. Τα ενιαία μέτρα πολιτικής της Ευρωπαϊκής Κοινότητας αφορούσαν επιπλέον στην προστασία του περιβάλλοντος και στην δίκαιη συνταξιοδότηση των αγροτών. Το συνταξιοδοτικό ζήτημα, δηλαδή η ταχύτερη συνταξιοδότηση των αγροτών, είχε ως συνέπεια την ευρύτερη ένωση αγροτικών εκτάσεων γης, με τις εκτάσεις αυτές να αποδίδουν μεγαλύτερη πρόσοδο. Η Κοινή Αγροτική Πολιτική εμπεριέχει τρεις βασικές συνιστώσες, την οικονομική, την περιβαλλοντική και την αναπτυξιακή. Ο στόχος της Ευρώπης είναι η ενίσχυση των εξαγωγών των Ευρωπαϊκών αγροτικών προϊόντων, η αύξηση της ανταγωνιστικότητας στα πλαίσια της διεθνοποίησης, η προστασία των αγροτικών προϊόντων υπό τις απειλές του πληθωρισμού (μεγάλων και μακροπρόθεσμων διακυμάνσεων των τιμών), οι συνεχείς έλεγχοι και η βελτίωση της ποιότητας των γεωργικών προϊόντων και φυσικά η ενίσχυση της παραγωγής των αγροτικών προϊόντων κατά την περίοδο της Μεγάλης Ύφεσης. Από την πλευρά του περιβάλλοντος η βασικότερος στόχος της Κοινής Αγροτικής Πολιτικής είναι η μετρίαση των εκπομπών των αερίων του θερμοκηπίου, στα πλαίσια των Παγκόσμιων Συμφωνιών για το κλίμα, αλλά και η προστασία της βιοποικιλότητας. Επιπλέον σε χωροταξικό επίπεδο, στόχος είναι η ενίσχυση των

τοπικών αγροτικών προϊόντων στα πλαίσια της περιφερειακής ανάπτυξης. Ειδικότερα από το 2014 και έπειτα, οι μεταρρυθμίσεις αυτές της Κοινής Αγροτικής Πολιτικής ξεκινούν να πραγματοποιούνται. Επιπλέον οι νέοι αγρότες και οι επιδοτήσεις από την Ευρωπαϊκή Ένωση έχουν αυξηθεί κατά 25 % σύμφωνα με την Eurostat.

3.1 Η σχέση του Πρωτογενή Τομέα και του Εισοδήματος

Ο ρόλος του πρωτογενή τομέα στην Ελλάδα εξακολουθεί να είναι κρίσιμος, λαμβάνοντας υπόψη την συμβολή του στο Ακαθάριστο Εγχώριο Προϊόν. Όπως φαίνεται στο Διάγραμμα 5, η προστιθέμενη αξία του αγροτικού τομέα ως ποσοστό του Ακαθάριστου Εγχώριου Προϊόντος ακολουθεί πτωτική πορεία από το 1995 έως και το 2008, στην αρχή της Μεγάλης Ύφεσης. Ωστόσο, φαίνεται ότι παρά την οικονομική κρίση η Ελλάδα παραμένει μία χώρα με αγροτική παραγωγή. Από το 2008 και έπειτα παρατηρούμε ότι η συμβολή του αγροτικού τομέα στο Ακαθάριστο Εγχώριο Προϊόν αυξάνεται ολοένα και περισσότερο, ενώ το 2016 μειώνεται και στην συνέχεια αυξάνεται. Από εκεί και έπειτα το αγροτικό προϊόν ως ποσοστό του ΑΕΠ κυμαίνεται με σταθερό ρυθμό. Επομένως, παρά τις παγκόσμιες δυσμενείς οικονομικές συνθήκες η Ελλάδα κατάφερε να διατηρήσει και να βελτιώσει την τη συμμετοχή του αγροτικού τομέα στην παραγωγή της. Το 2013, υπάρχει μία μικρή πτώση της Προστιθέμενης Αξίας του πρωτογενή τομέα, περίπου 13.96 %, ενώ η αντίστοιχη μείωση για τον τομέα της βιομηχανίας αντιστοιχούσε στο 40 %. Επομένως το 2013 η πτώση του δευτερογενή τομέα ήταν κρίσιμη για την Ελλάδα. Ωστόσο η παραγωγή αγροτικών προϊόντων αυξήθηκε κατά 6.6 % σε σταθερές τιμές του 2013. Με αυτά τα δεδομένα ενδείκνυται ότι η μείωση του αγροτικού προϊόντος στην Ελλάδα είναι αποτέλεσμα της Βιομηχανοποίησης ως μέσο ανάπτυξης της χώρας και όχι της οικονομικής κρίσης. Παρόλο που η βιομηχανοποίηση υποχώρησε μετά την πετρελαϊκή κρίση, ο αγροτικός τομέας δεν κατάφερε να επανακτήσει την ανταγωνιστικότητά του και η χώρα βασίστηκε κυρίως στον τομέα των υπηρεσιών.

Η αγροτική παραγωγή στην Ελλάδα είναι κυρίως έντασης σιτηρών και καλλιεργειών και λιγότερο έντασης ζωικού κεφαλαίου, αφού λιγότερο από το 25 % του αγροτικού προϊόντος αντιστοιχεί στο ζωικό κεφάλαιο. Τα σημαντικότερα αγροτικά προϊόντα εξακολουθούν να είναι το σιτάρι, οι ελιές, το βαμβάκι και ο καπνός. Σύμφωνα με το Διάγραμμα 6, η παραγωγή σταφυλιών διατηρείται σε υψηλά επίπεδα σε σχέση με

υπόλοιπα φρούτα, ενώ από το 2015 και έπειτα ακολουθεί ανοδική πορεία. Μικρότερη είναι η παραγωγή για τα μήλα και τα ροδάκινα, σύμφωνα με τα αποπληθωρισμένα δεδομένα από τη Eurostat, σε σταθερές τιμές 2005. Επιπλέον παρατηρούμε στο ίδιο Διάγραμμα, ότι από το 2015 και μετά η αξία της παραγωγής για τα μήλα, τα πορτοκάλια και τα σταφύλια αυξάνεται. Αντίστοιχα το 2006, η αξία παραγωγής για τον καπνό μειώνεται δραματικά και παραμένει σε σταθερά επίπεδα των 180 εκατομμυρίων περίπου (Διάγραμμα 7). Από την άλλη πλευρά τα φρέσκα λαχανικά αποτυπώνουν το 10 % περίπου της αξίας της αγροτικής παραγωγής, ενώ η ντομάτα αποτελεί το βασικότερο από αυτά και συμμετέχει σε σημαντικά στις εξαγωγές τις χώρας (Διάγραμμα 8). Σχετικά με την αξία παραγωγής σιτηρών, παρατηρούμε ότι τα δημητριακά και το αγριοσίταρο διαμορφώνουν το μεγαλύτερο μέρος της αξίας παραγωγής (Διάγραμμα 9). Το λάδι αποτελεί ένα παραδοσιακό προϊόν της Ελλάδας από πρότερα χρόνια, η αξία του οποία παραμένει σταθερή διαχρονικά, παρά τις διακυμάνσεις στο μακροοικονομικό περιβάλλον της χώρας. Οι απαιτήσεις νερού για το δέντρο ελιάς είναι σχετικά χαμηλές και έτσι το λάδι αποτελεί τη μόνη πηγή εισοδήματος σε πολλές περιοχές, σύμφωνα με το Υπουργείο Γεωργίας. Σε αντίθεση με τα φρούτα και τα λαχανικά, όπου η παραγωγή τους βρίσκεται κυρίως σε πεδιάδες, η διασπορά της ελαιοκαλλιέργειας είναι περισσότερο ισορροπημένη μεταξύ πεδιάδων και ημιορεινών περιοχών. Σύμφωνα με το Υπουργείο Γεωργίας η παραγωγή ελιών σε πεδιάδες αντιστοιχεί στο 47 %, σε ημιορεινές περιοχές στο 41 % και σε ορεινές περιοχές στο 12 % αντίστοιχα. Οι ελιές καλλιεργούνται κυρίως στην Νότια Ελλάδα και κυρίως στην Πελοπόννησο (30 % της αξίας παραγωγής) και την Κρήτη (22 % της αξίας παραγωγής). Είναι σημαντικό το γεγονός ότι στην εποχή αυτή υπάρχουν 23 περιοχές παραγωγής λαδιού υπό την προστασία της Ευρωπαϊκής Κοινότητας, στα πλαίσια της Κοινής Αγροτικής Πολιτικής. Σύμφωνα με την Ευρωπαϊκή Επιτροπή, για το 2018 η συνολική παραγωγή αγροτικού προϊόντος αφορά την παραγωγή σιτηρών, φρούτων και λαχανικών, λαδιού και κρασιού στο 73.3 % και την παραγωγή ζωικού κεφαλαίου στο 24.5 %. Από το 73.3 %, τα φρούτα (22.3 %), τα λαχανικά (18.3 %) και το λάδι (8.6 %) έχουν τη μεγαλύτερη συμμετοχή στην παραγωγή αυτή, η οποία αγγίζει το 49.2 %. Επιπλέον στο σύνολο των 28 Ευρωπαϊκών χωρών, η παραγωγή λαδιού στην Ελλάδα αποτελεί το 20.2 % του συνόλου της παραγωγής λαδιού.

Από την πλευρά της παραγωγής, τα γαλακτοκομικά προϊόντα στην Ελλάδα θεωρούνται βασικά τρόφιμα για τη χώρα. Τις τελευταίες δύο δεκαετίες, η ελληνική αγορά με τη συμβολή της βιομηχανίας, έχει αναπτύξει νέους τρόπους παραγωγής που εντάσσονται

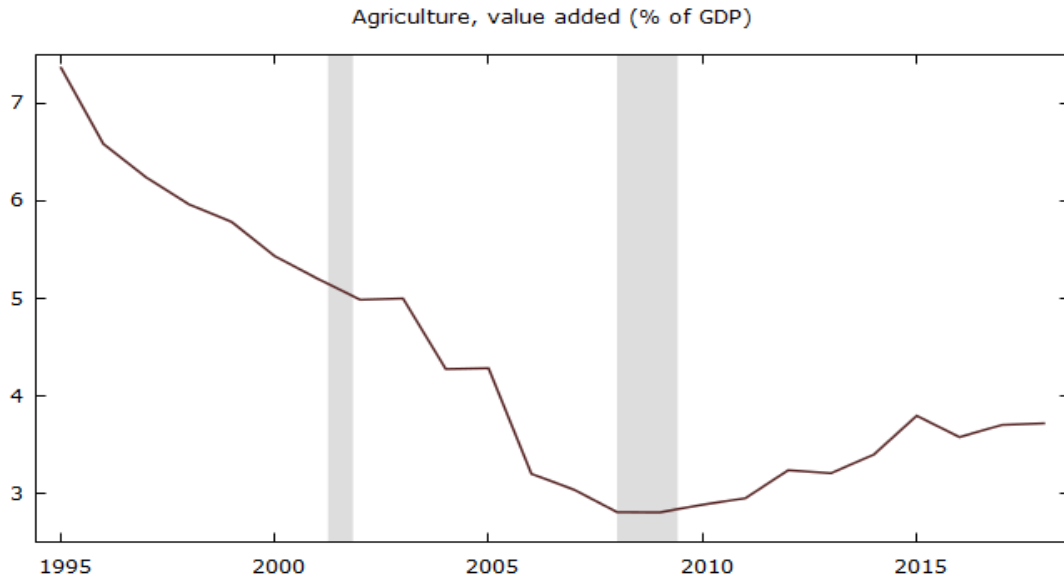
στον αγροτικό τομέα. Η αγορά γαλακτοκομικών προϊόντων είναι μια αρκετά ανταγωνιστική αγορά, με υψηλό ωστόσο ποσοστό συγκέντρωσης στον κλάδο της Ευρώπης, στον οποίο δραστηριοποιούνται πολλές επιχειρήσεις. Οι μεγάλες επιχειρήσεις του κλάδου έχουν αναπτύξει μεγάλα δίκτυα διανομής εντός της Ευρώπης, με πολλές ελληνικές επιχειρήσεις να δαπανούν μεγάλα ποσά σε Έρευνα και Ανάπτυξη και στην προώθηση των προϊόντων τους. Επιπλέον πολλές ελληνικές εταιρίες έχουν μεγεθύνει το μερίδιό τους στην Ευρώπη με τις εξαγορές μικρότερων επιχειρήσεων και την δημιουργία παραγωγικών μονάδων σε άλλες Ευρωπαϊκές χώρες. Ωστόσο για τις μικρότερες επιχειρήσεις με προϊόντα του αγροτικού τομέα, υπάρχει μεγάλη έλλειψη χρηματοδοτήσεων και επενδύσεων σε κεφαλαιουχικό εξοπλισμό, με αποτέλεσμα την δύσκολη διανομή των προϊόντων τους στην τοπική αγορά. Η βιομηχανία γαλακτοκομικών προϊόντων είναι ένα χαρακτηριστικό πεδίο της σύναψης συμβάσεων με μικροπαραγωγούς αγρότες, ενώ οι μεγαλύτερες επιχειρήσεις διαθέτουν τις παραγωγικές μονάδες τους σε απομακρυσμένες περιοχές διαθέτοντας κεφαλαιουχικό εξοπλισμό υψηλής δυναμικής. Η εγχώρια αγορά φρέσκου παστεριωμένου γάλακτος και λόγω της μεγάλης συγκέντρωσης των επιχειρήσεων, ένας μόνο μικρός αριθμός εταιριών καλύπτουν το μεγαλύτερο μέρος της ζήτησης. Στην εγχώρια κατανάλωση γαλακτοκομικών, οι τέσσερις μεγαλύτερες επιχειρήσεις του κλάδου, καλύπτουν το 80 % των συνολικών πωλήσεων στο σύνολο της αγοράς. Ωστόσο, την τελευταία δεκαετία, λόγω της ανάπτυξης των προϊόντων ιδιωτικής ετικέτας, παρατηρήθηκαν αλλαγές στον ανταγωνισμό και στις προτιμήσεις των καταναλωτών. Οι πωλήσεις προϊόντων ιδιωτικής ετικέτας παρουσιάζει ανοδική τάση τα τελευταία χρόνια και αναμένονται να αυξάνουν ολοένα και περισσότερο, λόγω της χαμηλότερης τιμής τους σε σχέση με τα επώνυμα προϊόντα. Επομένως η παραγωγή των αγροτικών προϊόντων υπόκειται σημαντικές διακυμάνσεις λόγω των οικονομικών κλίμακας, της διαφημιστικής καμπάνιας και του κόστους μεταφοράς.

Τα τυροκομικά προϊόντα στην Ελλάδα αποτελούν σημαντικό προϊόν της εγχώριας αγοράς, ενώ η ποικιλία των προϊόντων αυτών είναι μεγάλη. Στον τομέα της παραγωγής τυροκομικών προϊόντων, στον οποίο υπάρχουν πολλές επιχειρήσεις μικρού μεγέθους, με χαμηλή παραγωγική ικανότητα. Από την άλλη πλευρά, οι μεγάλες επιχειρήσεις ενισχύουν τη θέση τους στην αγορά και αυξάνουν την παραγωγή τους. Αρκετοί εισαγωγείς τυροκομικών προϊόντων λειτουργούν και προσφέρουν μια ευρύτερη ποικιλία τυριών στην ελληνική αγορά, κυρίως προϊόντα μεγάλης επωνυμίας. Οι μεγάλες επιχειρήσεις έχουν αναπτύξει τα δικά τους δίκτυα διανομής σε ένα ευρύ γεωγραφικό

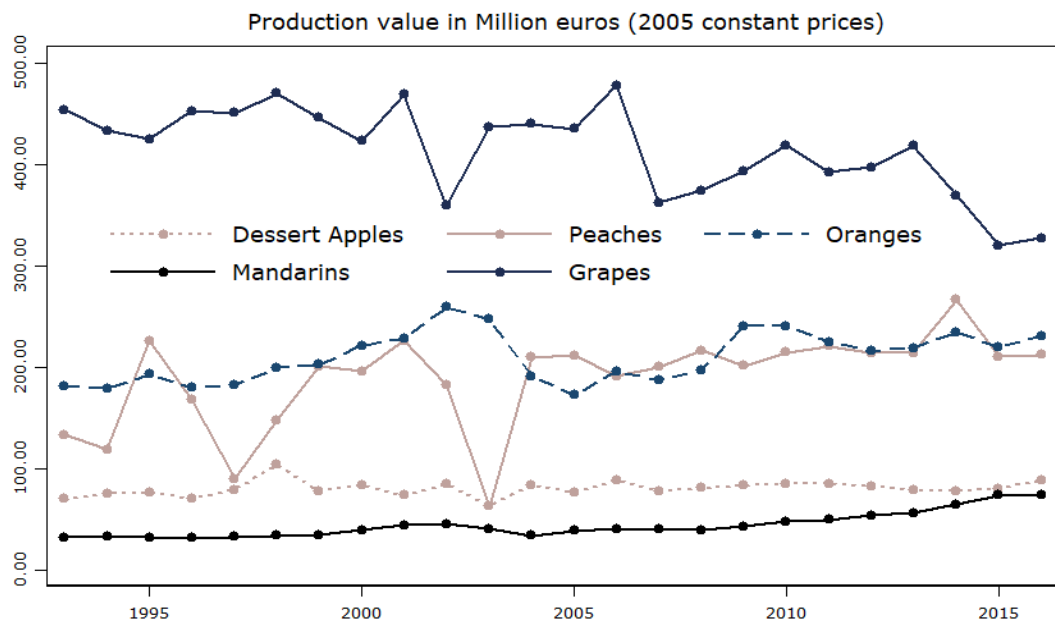
επίπεδο. Επίσης, λίγες εταιρείες ασχολούνται μόνο με την τυποποίηση και τη συσκευασία τυροκομικών προϊόντων, είτε για την ιδιωτική κατανάλωση είτε να καλύψουν την υπάρχουσα ζήτηση. Τόσο το μέγεθος όσο και ο βαθμός οργάνωσης των επιχειρήσεων στον τομέα της παραγωγής τυροκομικών επηρεάζουν την κατανομή των προϊόντων αυτών. Έτσι, οι μεγάλες εταιρείες διανέμουν τα προϊόντα τους κυρίως μέσω του δικού τους δικτύου διανομής, αλλά και μέσω εμπόρων και χονδρεμπόρων, προκειμένου να καλύψουν περαιτέρω γεωγραφικά απομακρυσμένες περιοχές. Όσον αφορά τη διάθεση προϊόντων, οι μεγάλες και μεσαίες εταιρείες πωλούν τα προϊόντα τους σε αλυσίδες λιανικής, σούπερ μάρκετ, μικρότερα καταστήματα, εταιρείες τροφοδοσίας, ξενοδοχεία και εστιατόρια. Οι μικρότερες εταιρείες εμπορεύονται τα προϊόντα τους σε καταστήματα λιανικής ή μέσω εμπόρων στην τοπική αγορά και μέσω χονδρεμπόρων για τη διανομή σε άλλους τομείς. Στον τομέα αυτό επικρατεί έντονος ανταγωνισμός, ιδίως μεταξύ των μεγαλύτερων εταιρειών. Αυτές οι εταιρείες πωλούν προϊόντα επωνυμίας, κυρίως μέσω αλυσίδων λιανικής, οι οποίες αποκτούν πλέον διαπραγματευτική δύναμη έναντι των προμηθευτών. Επιπλέον, οι εγχώριες εταιρείες ανταγωνίζονται έντονα με τις εταιρίες από εισαγόμενα προϊόντα που έχουν επιτύχει σημαντική διείσδυση στην ελληνική αγορά. Ο συνολικός αριθμός επιχειρήσεων στην παραγωγή τυροκομικών προϊόντων σημείωσε πτωτική πορεία από το 1997 έως το 2003, ενώ από το 2003 και έπειτα επικρατούσε μεγέθυνση. Παρατηρείται ότι υπάρχει καταμερισμός και ευελιξία στην διαδικασία παραγωγής του τυριού. Αυτό προέρχεται από τον μεγάλο αριθμό μεταποιητικών βιομηχανιών, την παραγωγή γαλακτοκομικών ειδών από αγροκτήματα που δεν πληρούν συγκεκριμένα πρότυπα υγιεινής και σύγχρονης ποιότητας, τον μεγάλο αριθμό διαφορετικών τύπων προϊόντων και τις γεωγραφικές ιδιαιτερότητες στην ελληνική επικράτεια. Έτσι, υπάρχουν πολλές εξειδικευμένες αγορές και, ως εκ τούτου, υπάρχει ένας ελλιπής ανταγωνισμός στην ελληνική αγορά σε αυτόν τον τομέα.

Το ελαιόλαδο είναι ένα από τα πιο παραδοσιακά γεωργικά προϊόντα της Ελλάδας, η οποία κατατάσσεται τρίτη στον κόσμο στην παραγωγή και εξαγωγή ελαιόλαδου στις χώρες του εξωτερικού. Τα τελευταία κυρίως χρόνια έγινε γνωστή η χρησιμότητα του λαδιού και η λεγόμενη Κρητική Διατροφή, η οποία επηρέασε θετικά την κατανάλωση μέσω διατροφικών συνηθειών και προτιμήσεων των καταναλωτών, που συνέβαλαν στην αυξανόμενη ζήτηση. Η τιμή του ελαιόλαδου σε συνδυασμό με το διαθέσιμο εισόδημα και την τιμή των υποκατάστατων προϊόντων αυτού επηρεάζουν τη ζήτηση. Υπάρχουν αρκετές εταιρίες που παράγουν ελαιόλαδο, των οποίων το μέγεθος και η

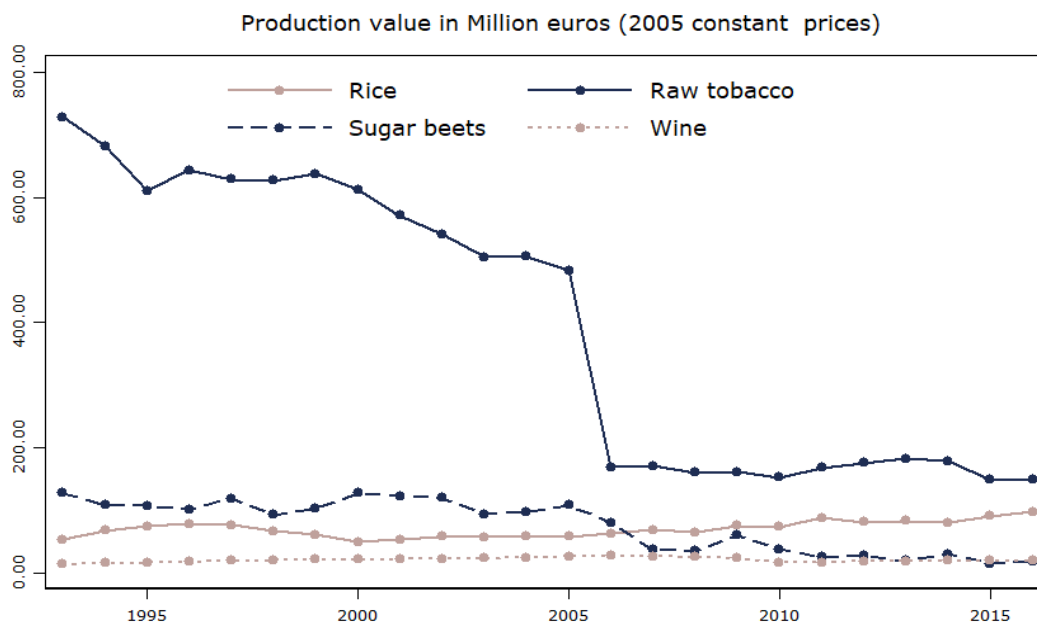
δραστηριότητα ποικίλλουν, καθώς η διαδικασία παραγωγής περιλαμβάνει διάφορα στάδια από την παραλαβή πρώτων υλών έως τη διάθεση του τελικού προϊόντος. Επιπλέον, υπάρχουν επιχειρήσεις που λειτουργούν μόνο στην πρώτη φάση παραγωγής ελαιόλαδου, που το πωλούν είτε απευθείας για κατανάλωση σε μη τυπική μορφή (χύμα), είτε σε επιχειρήσεις μεταποίησης και εμφιάλωσης, αλλά και στο εμπόριο (χονδρέμποροι) για μεταπώληση στην Ελλάδα ή στο εξωτερικό. Αρκετοί Συνεταιρισμοί ή Ενώσεις Αγροτικών Συνεταιρισμών δραστηριοποιούνται σε αυτόν τον τομέα που έχουν ως βασική τους δραστηριότητα τη συλλογή ελιών από τους παραγωγούς και στη συνέχεια επεξεργασία και εμπορία ελαιόλαδου. Η διαφήμιση του λαδιού σχετίζεται με το την επωνυμία και όχι με το μη εμφιαλωμένο ελαιόλαδο. Όπως προαναφέρθηκε, η Ελλάδα κατατάσσεται παγκοσμίως τρίτη μετά την Ισπανία και την Ιταλία στην παραγωγή λαδιού και έκτοτε η ελληνική παραγωγή υπερβαίνει την εγχώρια ζήτηση. Μεγάλες ποσότητες εξακολουθούν να κυκλοφορούν στην αγορά κάθε χρόνο, δίνοντας έτσι μια ελλιπή μορφή ανταγωνισμού στην ελληνική αγορά, ειδικά σε εξειδικευμένες αγορές. Λόγω γεωγραφικών απομονώσεων (ορεινές ή περιοχές νήσων) υπάρχουν περιορισμοί ως προς τον αριθμό των προμηθευτών πρώτων υλών και των παρεχόμενων ποσοτήτων, αλλά και ως προς τον αριθμό των χονδρεμπόρων και των τελικών καταναλωτών. Σύμφωνα με την ICAP, κατά το 2005 το μεγαλύτερο μέρος της εγχώριας κατανάλωσης καλύφθηκε από τη μη τυποποιημένο και μη εμφιαλωμένο ελαιόλαδο, ενώ το εμφιαλωμένο ελαιόλαδο εκτιμάται ότι είχε καλύψει το μεγάλο μέρος της ιδιωτικής κατανάλωσης.



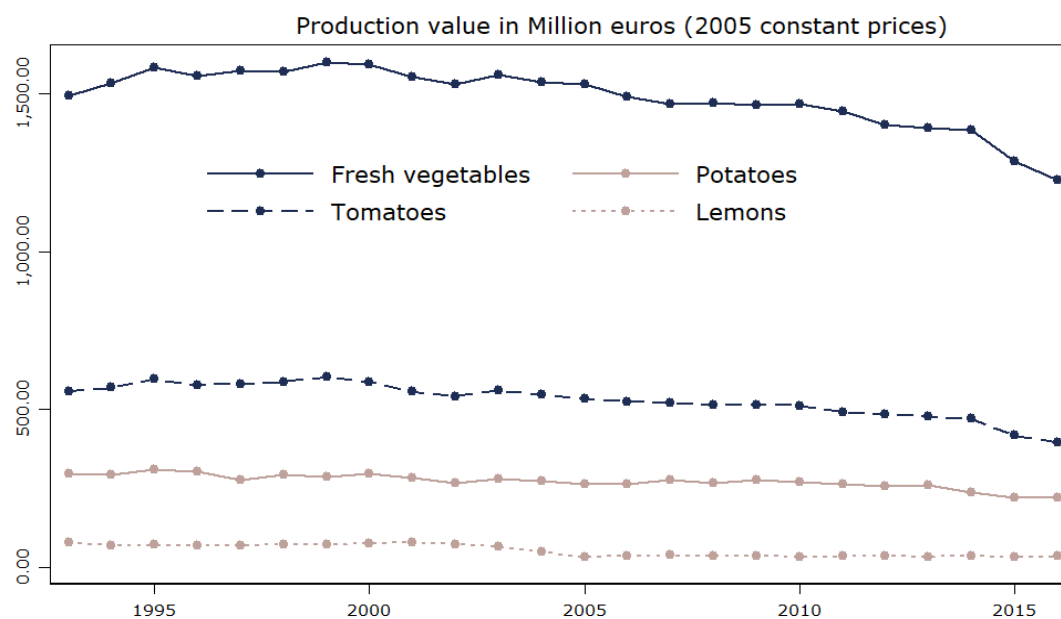
Διάγραμμα 5: Διάγραμμα χρονοσειράς Προστιθέμενης Αξίας του Αγροτικού Τομέα ως ποσοστό του ΑΕΠ, σε σταθερές τιμές 2010 (οι σκιάσεις αναφέρονται σε περιόδους ύφεσης). Πηγή Δεδομένων: World Bank



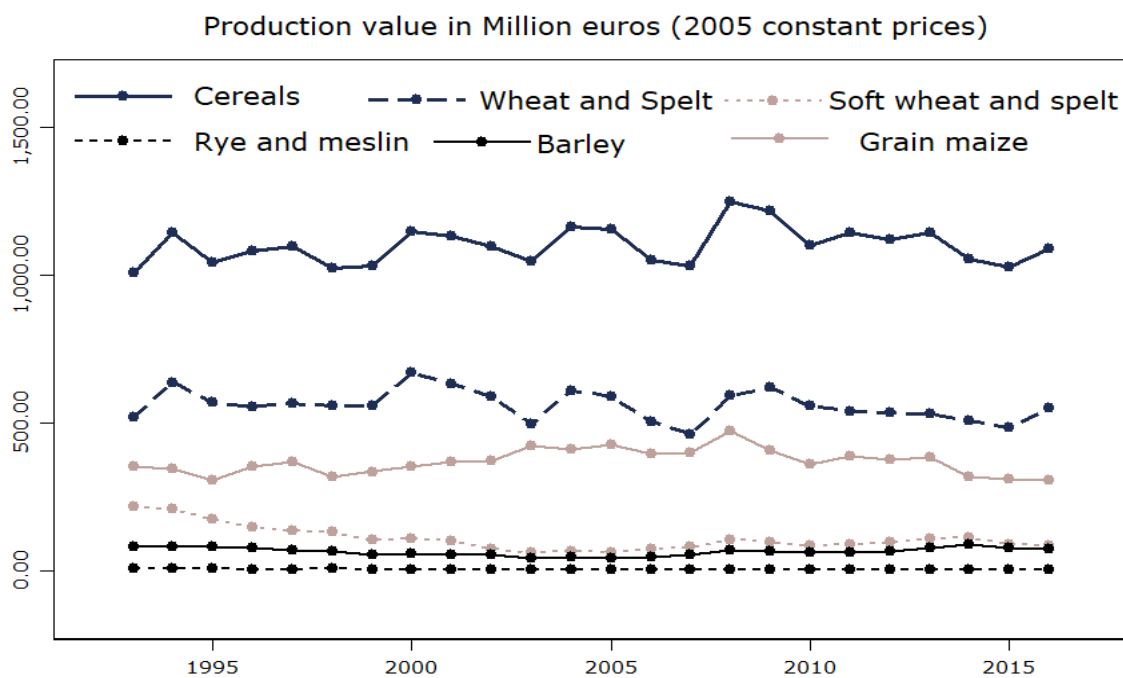
Διάγραμμα 6: Διάγραμμα χρονοσειράς της Αξίας της Παραγωγής αγροτικών προϊόντων (σε σταθερές τιμές 2005). Πηγή Δεδομένων: Eurostat



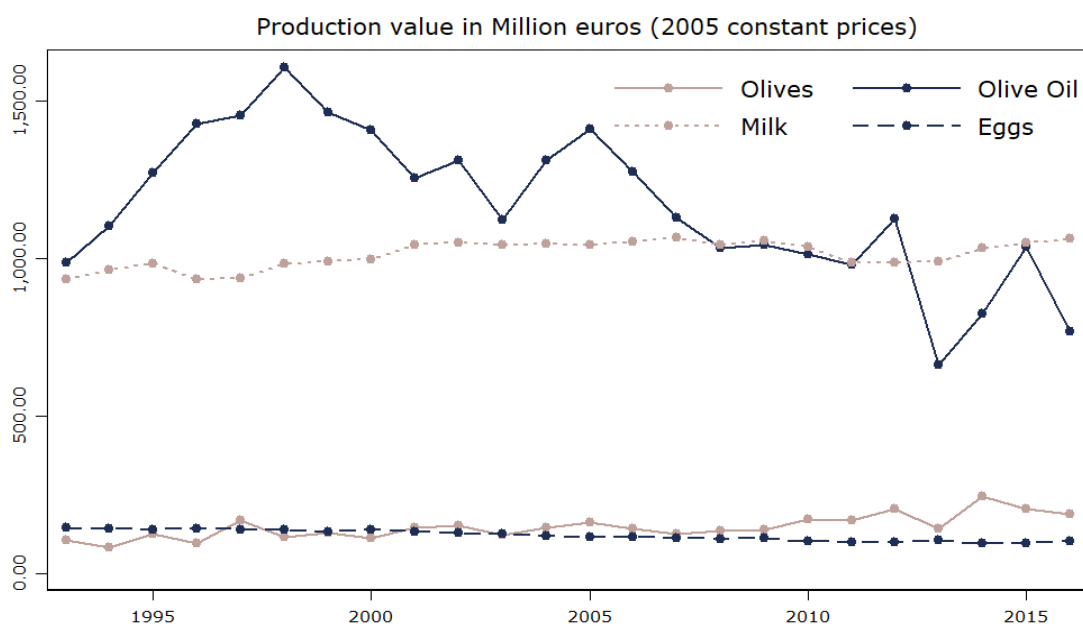
Διάγραμμα 7: Διάγραμμα χρονοσειράς της Αξίας της Παραγωγής αγροτικών προϊόντων (σε σταθερές τιμές 2005). Πηγή Δεδομένων: Eurostat



Διάγραμμα 8: Διάγραμμα χρονοσειράς της Αξίας της Παραγωγής αγροτικών προϊόντων (σε σταθερές τιμές 2005). Πηγή Δεδομένων: Eurostat



Διάγραμμα 9: Διάγραμμα χρονοσειράς της Αξίας της Παραγωγής αγροτικών προϊόντων (σε σταθερές τιμές 2005). Πηγή Δεδομένων: Eurostat



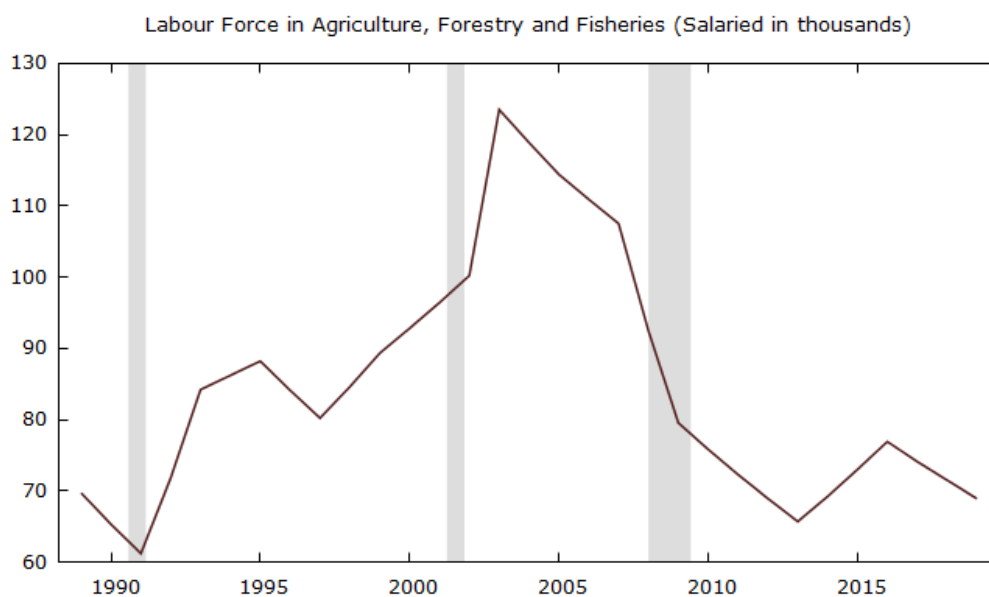
Διάγραμμα 10: Διάγραμμα χρονοσειράς της Αξίας της Παραγωγής αγροτικών προϊόντων (σε σταθερές τιμές 2005). Πηγή Δεδομένων: Eurostat

3.2 Η σχέση του Πρωτογενή Τομέα και της Απασχόλησης

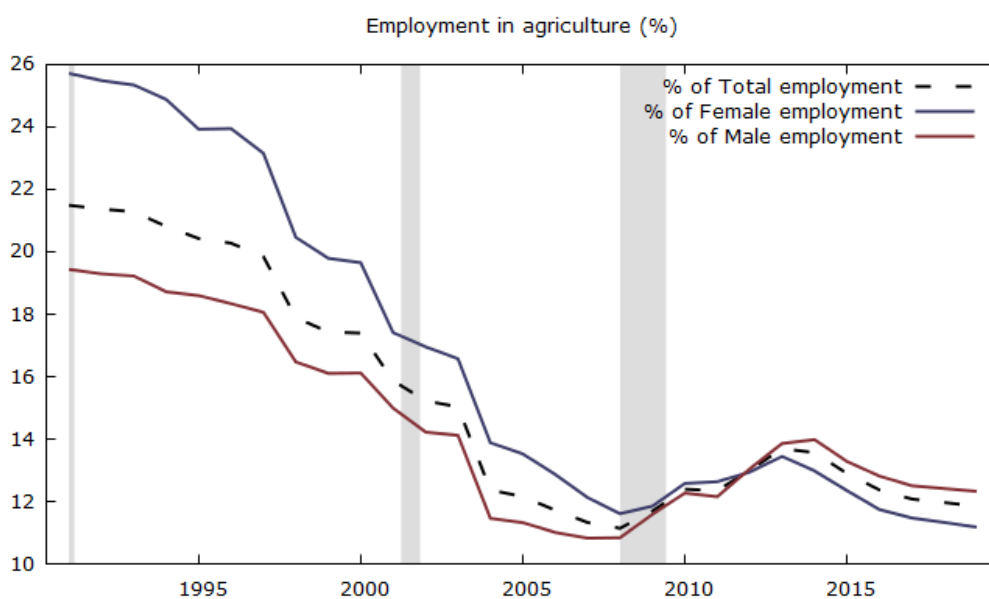
Η διάρθρωση της απασχόλησης από το 1990 και έπειτα παρουσιάζει μεγάλες διακυμάνσεις τόσο στον πρωτογενή όσο και το δευτερογενή τομέα. Η σχετική μείωση της απασχόλησης στον πρωτογενή τομέα και η μεγέθυνση της στο τριτογενή, αντίστοιχα, μπορεί να παρατηρηθεί από το 2001 και έπειτα. Γενικότερα η απασχόληση στο δευτερογενή τομέα από το 1990 έως το 2008 διαμορφώνει τις μεγαλύτερες διακυμάνσεις, ενώ η απασχόληση στον κατασκευαστικό κλάδο αυξάνεται κατά περίπου 40 % για το 2009. Η μείωση της απασχόλησης στη βιομηχανία και στον πρωτογενή τομέα αντισταθμίζεται με την αύξηση της απασχόλησης στον κατασκευαστικό κλάδο. Η αγορά εργασίας στην Ελλάδα διαμορφώνει μεγάλες διακυμάνσεις από την αρχή της μεγάλης ύφεσης και τόσο η βραχυπρόθεσμη όσο και η μακροπρόθεσμη βιωσιμότητα της αγοράς εργασίας παραμένει αμφίροπη. Το ποσοστό ανεργίας αυξάνεται δραματικά και το επίπεδο απασχόλησης μειώνεται. Αντίστοιχα ο αριθμός των νοικοκυριών που υπόκεινται σε χαμηλό δείκτη φτώχειας αυξάνεται. Η απασχόληση αντιδρά στην ύφεση με αργούς ρυθμούς λόγω της νομοθεσίας για την προστασία της απασχόλησης. Οι επιχειρήσεις προσπαθούσαν αρχικά να αποφύγουν τα υψηλά κόστη απόλυσης των εργαζομένων, ενώ τα προγράμματα διατήρησης της απασχόλησης που χρηματοδοτήθηκαν από την κυβέρνηση μείωσαν κάπως την επίδραση κατά τα πρώτα στάδια της κρίσης. Η δομή των τριμηνιαίων ρυθμών μεγέθυνσης της απασχόλησης δείχνει ότι η ελληνική αγορά εργασίας άρχισε να εξασθενεί σημαντικά το τέταρτο τρίμηνο του 2008. Από εκείνη της περίοδο και έπειτα φαίνεται ότι υπήρχε μία μακρά περίοδος συρρίκνωσης. Σχετικά με την κλαδική μεταβολή της απασχόλησης, είναι προφανές ότι η πτώση των επιπέδων απασχόλησης οφείλεται στις διαρθρωτικές μεταβολές σε όλους τους τομείς δραστηριότητας. Σε σύγκριση με τον πρωτογενή τομέα και τις υπηρεσίες, οι μεγαλύτερες μειώσεις των θέσεων εργασίας προέκυψαν στη βιομηχανία. Η μείωση των θέσεων εργασίας οδήγησε αρχικά τις υπηρεσίες και τη γεωργία να αντιπροσωπεύουν υψηλότερο μερίδιο στη συνολική απασχόληση, σχετικά με τον τομέα της μεταποίησης.

Το επίπεδο απασχόλησης του αγροτικού τομέα στην Ελλάδα είχε μειωθεί δραματικά τις προηγούμενες δεκαετίες αλλά ακόμα και σήμερα είναι τέσσερις φορές μεγαλύτερο σε σχέση με τις χώρες της Ευρώπης (Eurostat). Σύμφωνα με το Διάγραμμα 11, το 2003 το εργατικό δυναμικό της Ελλάδας στον αγροτικό τομέα κορυφώνεται, ενώ από εκεί και έπειτα μειώνεται με αύξοντα ρυθμό. Η αγροτική απασχόληση αντιστοιχεί στο 14 %

της συνολικής απασχόλησης για το 2013, ενώ τις επόμενες δύο δεκαετίες παρατηρείται μία σημαντική ανάπτυξη, η οποία φθίνει ξανά από το 2016 και μετά. Η σύγχρονη απασχόληση του πρωτογενή τομέα έχει μία ιδιαίτερη διάρθρωση, η οποία είναι δύσκολο να συγκριθεί άμεσα με την απασχόληση στις υπόλοιπες οικονομικές δραστηριότητες. Σύμφωνα με την Eurostat, το μεγαλύτερο ποσοστό των απασχολούμενων (περίπου 60 %) είναι κάτοχοι φάρμας η οποίοι εργάζονται ατομικά χωρίς περαιτέρω εργατικό δυναμικό, ενώ μικρότερο είναι το ποσοστό μισθωτών υπαλλήλων στον τομέα αυτό. Αντίθετα, στο σύνολο της ελληνικής οικονομίας το 60 % των εργαζομένων είναι μισθωτοί, ενώ ένα μικρότερο ποσοστό ύψους 25 % είναι ελεύθεροι επαγγελματίες. Ένα επιπλέον χαρακτηριστικό της αγροτικής απασχόλησης στην Ελλάδα σε σχέση με τις υπόλοιπες δραστηριότητες, είναι η διαφοροποίηση της ως προς τις μισθολογικές απολαβές, οι οποίες είναι ιδιαίτερα χαμηλές τα τελευταία χρόνια. Στον κλάδο αυτόν παρατηρούνται οι υψηλότερες μισθολογικές διακρίσεις, όπου οι γυναίκες λαμβάνουν λιγότερο μισθό, σε σχέση με τους υπόλοιπους κλάδους της οικονομίας, ενώ μεγαλύτερο είναι το ποσοστό των μεγάλων σε ηλικία αγροτών. Σύμφωνα με τους Kaldis & Galanopoulos (2002), για το 2003, το 6.9 % των απασχολούμενων του αγροτικού τομέα ήταν άτομα ηλικίας κάτω από 25 ετών, το 31 % άτομα ηλικίας 25 έως 44 ετών, το 52.6 % ηλικίας 45 έως 64 ετών και το 9.4 % άνω των 65 ετών. Με βάση την κατανομή της απασχόλησης ανά φύλο, παρατηρούμε ότι μέχρι και το 2013, η συμμετοχή των γυναικών στην αγορά εργασίας του αγροτικού τομέα ήταν υψηλότερη, ενώ από εκεί και έπειτα η διάρθρωση αυτή αλλάζει (Διάγραμμα 12). Σύμφωνα με τη Eurostat, το 2016 από τους κατόχους φάρμας της Ελλάδας, το 34.8 % ήταν γυναίκες και το 65.2 % άνδρες. Τα ποσοστά αυτά είναι παρεμφερή σε σχέση με τα αντίστοιχα Ευρωπαϊκά επίπεδα. Πρόσφατα, το επίπεδο απασχόλησης του αγροτικού τομέα στην Ελλάδα και συγκεκριμένα το Δεκέμβριο του 2019, ήταν 444600 άτομα, με σχετική μείωση από το Σεπτέμβριο του 2019 (447800 άτομα).



Διάγραμμα 11: Διάγραμμα χρονοσειράς μισθωτής απασχόλησης, σε σταθερές τιμές 2010 (οι σκιάσεις αναφέρονται σε περιόδους ύφεσης). Πηγή Δεδομένων: World Bank



Διάγραμμα 12: Διάγραμμα χρονοσειράς της συμμετοχής του αγροτικού τομέα στην συνολική απασχόληση, σε σταθερές τιμές 2010 (οι σκιάσεις αναφέρονται σε περιόδους ύφεσης). Πηγή Δεδομένων: World Bank

3.3 Η σχέση του Πρωτογενή Τομέα και των Εξαγωγών

Η ανταγωνιστικότητα αποτελεί βασικό συστατικό για τη βιωσιμότητα ενός οργανισμού αλλά και μιας ολόκληρης οικονομίας. Στην σύγχρονη εποχή η παγκοσμιοποίηση, η χρηματοοικονομική και χρηματοπιστωτική κρίση εξαρτώνται άμεσα από την παγκόσμια ανταγωνιστικότητα. Επομένως η ανταγωνιστικότητα αποτελεί βασικό παράγοντα για τις εγχώριες αγορές που εντάσσονται και εμπλέκονται στο διεθνές εμπόριο (Lengyel, 2004). Η υποκείμενη οικονομική κρίση έχει πλήξει τον αγροτικό τομέα τόσο στην Ελλάδα όσο και στις υπόλοιπες Ευρωπαϊκές χώρες, παρά τις μεγάλες προσπάθειες της ευρωπαϊκής πολιτικής να προστατέψει την αγροτική παραγωγή. Ανέκαθεν η Ελλάδα υπήρξε βασικός αρωγός του διεθνούς εμπορίου αγροτικών προϊόντων, δεδομένης της ποιότητας αυτών, λόγω του φυσικού κλίματος και της θερμοκρασίας της χώρας. Επιπλέον, η Ελλάδα ανέκαθεν υπήρξε μία χώρα έντασης γης και εργασίας και λιγότερο βιομηχανοποιημένη χώρα, λόγω της αδυναμίας της να υιοθετεί νέες τεχνολογίες και καινοτομίες παραγωγής, σχετικά με τις περισσότερο ανεπτυγμένες χώρες. Σύμφωνα με την μελέτη των Lemonakis et al. (2016), οι εξαγωγές του αγροτικού τομέα της Ελλάδας έχουν άμεση σχέση με το δείκτη ανταγωνιστικότητας της χώρας. Επομένως, προτείνουν ότι οι επιχειρήσεις που εντάσσονται στον αγροτικό τομέα και εμπλέκονται στο διεθνές εμπόριο, είναι περισσότερο ανταγωνιστικές σε σχέση με τις επιχειρήσεις οι οποίες είναι λιγότερο εξαγωγικές και εμπλέκονται περισσότερο στην εγχώρια αγορά. Οι επιχειρήσεις του κλάδου οι οποίες είναι περισσότερο εξαγωγικές αφορούν τα προϊόντα των φρούτων και λαχανικών αλλά και δημητριακών. Λόγω της έλλειψης χρηματοδότησης και ζήτησης στην Ελλάδα, η περίοδος μετά την κρίση χαρακτηρίζεται από μηδενικές σχεδόν επενδύσεις κεφαλαίων και κεφαλαιουχικού εξοπλισμού. Επομένως αυτό σημαίνει ότι η υιοθέτηση και η απορρόφηση επερχόμενων τεχνολογιών στον αγροτικό τομέα, η οποία τελικά θα έδινε μία ώθηση και θα αύξανε την ανταγωνιστικότητα του κλάδου, είναι αδύνατη. Η οικονομική κρίση ανάγκασε τις επιχειρήσεις του κλάδου να ανταγωνίζονται περισσότερο στην εγχώρια αγορά. Επιπλέον λόγω της μείωσης του διαθέσιμου εισοδήματος οι εξαγωγές του αγροτικού τομέα έχουν μειωθεί δραματικά, σχετικά με προηγούμενες περιόδους. Από την άλλη πλευρά, οι επιδοτήσεις φαίνεται να επηρεάζουν αρνητικά την αποτελεσματικότητα του αγροτικού τομέα, σύμφωνα με τις μελέτες των Rezitis et al. (2003) και Skuras et al. (2006). Οι επιδοτήσεις επιδρούν θετικά στην κερδοφορία για την αγορά φρούτων και δημητριακών (Bezlepkina et al.,

2005). Ωστόσο αυτές οι αρνητικές επιδοτήσεις πηγάζουν από την χαμηλή προσπάθεια των αγροτών που διαθέτουν φάρμες, οι οποίοι δεν αποδίδουν αποτελεσματικούς συνδυασμούς εισροών και αγαθών. Η μείωση της εγχώριας ζήτησης καταναλωτικών προϊόντων, σε προϊόντα τα οποία είναι περισσότερο αγαθά πρώτης ανάγκης, αφού το μέσο εισόδημα των έχει μειωθεί σημαντικά λόγω της Μεγάλης Ύφεσης, καθιστά την αύξηση ενιαίων μέτρων απαραίτητων για την ενίσχυση της παραγωγής αγροτικών προϊόντων στη χώρα.

Είναι γεγονός ότι η συμμετοχή των εξαγωγών του αγροτικού τομέα στο σύνολο των εξαγωγών της χώρας έχει μειωθεί δραματικά την τελευταία δεκαετία. Συγκεκριμένα, σχετικά με τα οπωροκηπευτικά προϊόντα, οι εξαγωγές μειώνονται κατά 15.5 % για το 2016, σχετικά με το 2015, όπου για την προηγούμενη πενταετία ο ρυθμός μείωσης ήταν χαμηλότερος. Από την άλλη πλευρά, οι εξαγωγές για νωπά προϊόντα μειώνονται κατά 3.7 % για το ίδιο έτος, συγκριτικά με το 2015. Αντίθετα, οι εξαγωγές για φρούτες και σταφυλιών φαίνονται να αυξάνονται κατά 12.2 % και 16.6 %, αντίστοιχα, σύμφωνα με την Ελληνική Στατιστική Αρχή. Σύμφωνα με εμπειρικές μελέτες που διεξάγονται αναμένεται η μείωση της εγχώριας κατανάλωσης για φρούτα και λαχανικά, ενώ αναμένεται να υπάρξει ανοδική πορεία των εξαγωγών στα πλαίσια του διεθνούς εμπορίου (Ελληνική Στατιστική Αρχή). Όπως προαναφέρθηκε η Ελλάδα ανέκαθεν υπήρξε βασικός εξαγωγέας πολλών αγροτικών προϊόντων, όπως φρούτα, λαχανικά και λάδι αλλά και προϊόντα ιχθυοκαλλιέργειας, όπως ψάρια. Οι χώρες που εξακολουθεί να εξάγει τα προϊόντα της, αν και με χαμηλότερους ρυθμούς, είναι η Βουλγαρία, η Γερμανία, η Αγγλία, η Ρουμανία, το Βέλγιο και άλλες ακόμη χώρες. Επιπλέον, τα φρούτα και οι ελιές αποτελούν τα βασικότερα εξαγωγίμα αγαθά στην Ελλάδα ακόμα και σήμερα. Σύμφωνα με την Ελληνική Στατιστική Αρχή, οι περισσότερες επιχειρήσεις του αγροτικού τομέα εξάγουν τα προϊόντα τους ως τελικά αγαθά, ενώ λιγότερο είναι το ποσοστό των επιχειρήσεων του κλάδου οι οποίες εξάγουν τα αγαθά ως πρώτη ύλη. Οι εξαγωγές του αγροτικού τομέα βελτιώνουν τη θέση τους το 2015 και το 2016, ενώ μειώθηκαν από 19.5 % το 2017 σε 17.9 % το 2018 (ICAP), δίνοντας τη θέση στην αύξηση των εξαγωγών των καυσίμων.

Η παραγωγή τροφίμων και οι οινοπαραγωγοί προσπαθούν να διατηρούν υψηλή τη θέση τους στο σύνολο των εξαγωγών της χώρας. Το 2017 αναλογίζεται ότι οι εξαγωγές κρασιού στην Ιαπωνία αντιστοιχούσαν στο 66 %, το οποίο ξεπέρασε το αντίστοιχο ποσοστό για το 2016. Οι ελληνικές επιχειρήσεις του κλάδου τροφίμων και ποτών στην Ελλάδα κατέχουν μεγάλα μερίδια αγοράς σχετικά με την παραγωγή της

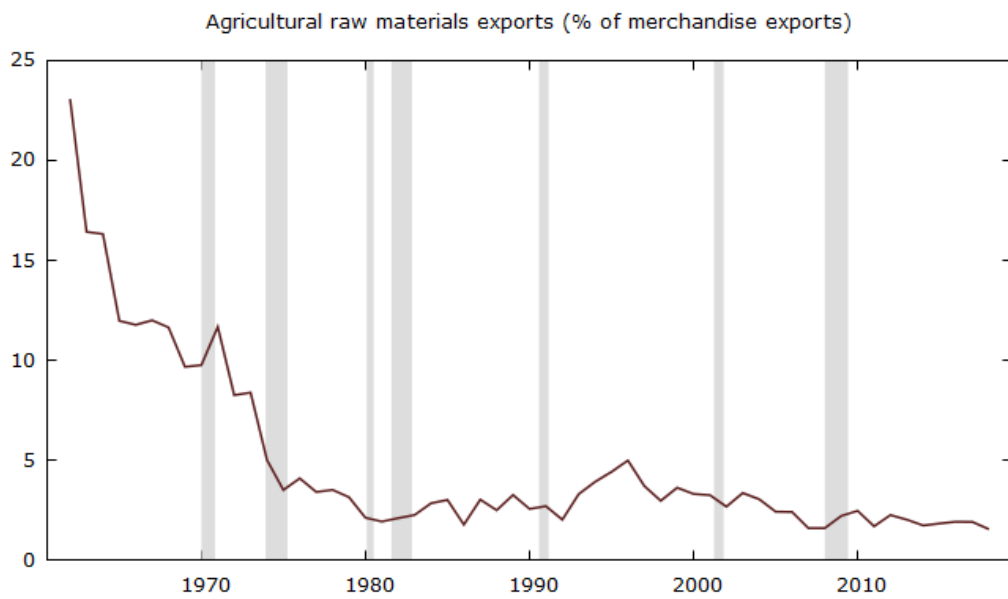
χώρας. Ο κλάδος αυτός λόγω του συνεχούς ανταγωνισμού υπόκειται σε μετασχηματισμούς, κυρίως στην προσπάθεια για να κατακτήσει την παγκόσμια αγορά. Από την άλλη πλευρά, το μέλι αποτελεί και αυτό παραδοσιακό προϊόν της χώρας, όπου οι εξαγωγές αυτού εξαρτώνται άμεσα από τις καιρικές συνθήκες, οι οποίες λόγω της κλιματικής αλλαγής είναι μεταβαλλόμενες. Πρόσφατες μελέτες υποδεικνύουν ότι οι ελληνικές εξαγωγές μελιού αυξάνονται σε συγκεκριμένες χώρες της Ευρώπης όπως η Γαλλία. Επιπλέον είναι σημαντική η μεγάλη ποικιλία μελιού που είναι διαθέσιμη στην ελληνική αγορά, όπως το μέλι πεύκου, έλατου και κάστανου, το μέλι ερείκης και θυμαριού. Αντίστοιχα, παραδοσιακά ελληνικά οινοπνευματώδη ποτά, όπως το ούζο, το τσίπουρο, η ρακί αλλά και η μαστίχα, αυξάνουν την ανταγωνιστικότητά τους στο διεθνές εμπόριο. Οι ελληνικές εξαγωγές αυξάνονται μέχρι και το Σεπτέμβριο του 2019, σύμφωνα με την Ελληνική Στατιστική Αρχή, ενώ ο ετήσιος ρυθμός μεγέθυνσης σχετικά με το 2018, αντιστοιχεί στο 6.1 %. Σύμφωνα με την Eurostat, πέρα από τις εξαγωγές ορυκτών καυσίμων και άλλων βιομηχανικών προϊόντων, παρατηρείται αύξηση σε διαρκή καταναλωτικά αγαθά, δηλαδή τα τρόφιμα.

Τα φρούτα και συγκεκριμένα τα ροδάκινα και τα βερίκοκα αποτελούν βασικούς αρωγούς των εξαγωγών της χώρας μέχρι και σήμερα και συγκεκριμένα στην Πολωνία, την Αγγλία, τη Γερμανία και την Γαλλία. Στην Αμερική και την Αυστραλία μεγάλο μέρος των εξαγωγών της Ελλάδας αποτελούν τα λαχανικά, ενώ το ελαιόλαδο εξάγεται κυρίως στην Γερμανία, τον Καναδά και σε διάφορες πολιτείες στην Αμερική. Επιπλέον, οι ντομάτες εξάγονται κυρίως στην Αγγλία, τη Φιλανδία, την Ολλανδία και την Πολωνία.

Είναι γεγονός ότι οι εξαγωγές του αγροτικού τομέα υπόκεινται σε μεγάλες αυξομειώσεις. Αυτό δεν οφείλεται μόνο στην υποκείμενη οικονομική κρίση αλλά και στην αδυναμία της χώρας να αυξήσει την ανταγωνιστικότητά της ολόενα και περισσότερο. Το πρόβλημα με τις αυξομειώσεις των εξαγωγών είναι ότι μετά την αγροτική μεταρρύθμιση, όπου η Ελλάδα αποτελούσε το βασικό εξαγωγέα σταφίδας στα πλαίσια του διεθνούς εμπορίου, δεν υπήρχε χρηματοδότηση κεφαλαίων από τη χώρα. Η αδυναμία αυτή του ελληνικού κράτους είχε ως αποτέλεσμα τον περιορισμό των εμπορικών δικτύων διανομής, ύστερα από μία μακροχρόνια περίοδο υπερπαραγωγής και υπερεξαγωγών σταφίδας.

Πέρα από την Κοινή Αγροτική Πολιτική, η Ευρωπαϊκή Ένωση ανανεώνει τα μέτρα προγραμμάτων αγροτικής πολιτικής για το 2020, με σκοπό την ενίσχυση της

παραγωγής και προώθησης των γεωργικών προϊόντων στις χώρες της Ευρώπης. Στα πλαίσια της εξασφάλισης υγιεινών και υψηλής ποιότητας αγροτικών προϊόντων, η πολιτική της αύξησης του δικτύου διανομής και εξαγωγής των προϊόντων, αποσκοπεί στην αύξηση της ανταγωνιστικότητας των αγροτικών προϊόντων. Επομένως, η πολιτική αυτή καθιστά την αύξηση της παραγωγής και της προώθησης των προϊόντων, στα πλαίσια της εξασφάλισης βιολογικών προϊόντων, όπου η παραγωγή θα συνάδει με τις διεθνείς συμφωνίες για το κλίμα.



Διάγραμμα 13: Διάγραμμα χρονοσειράς της συμμετοχής των εξαγωγών αγροτικού τομέα στο σύνολο των εξαγωγών, σε σταθερές τιμές 2010 (οι σκιάσεις αναφέρονται σε περιόδους ύφεσης). Πηγή Δεδομένων: World Bank

Κεφάλαιο 4

Συμπεράσματα

Ο αγροτικός τομέας έχει καταφέρει να συνεισφέρει σημαντικά στις εξαγωγές της Ελλάδας. Ακόμη έχει καταφέρει να προσφέρει επαρκώς τις απαραίτητες εισροές, όπως οι πρώτες ύλες, η εργασία, η γη και το κεφάλαιο, σε άλλους τομείς της οικονομικής δραστηριότητας και συγκεκριμένα στη Βιομηχανία. Η αστική οικονομία και οι εξαγωγικοί τομείς όπως η γεωργία, λειτούργησαν περισσότερο σαν παραρτήματα της οικονομίας της Ανατολικής Μεσογείου, από ότι σαν αναπόσπαστο κομμάτι μίας ολοκληρωμένης «εθνικής οικονομίας». Στην πραγματικότητα, το βασικό πρόβλημα του αγροτικού τομέα το 19^ο αιώνα, φαίνεται ότι ήταν η ανεπαρκής ζήτηση από τις αστικές περιοχές για αγροτικά προϊόντα και η διατήρηση της πλεονάζουσας εισροής της εργασίας στις φάρμες. Δοθέντων των θεσμικών, τεχνολογικών και οικολογικών περιορισμών, αυτή η πλεονάζουσα προσφορά, κατέστησε τον αγροτικό τομέα σε μία πορεία, όπου η παραγωγικότητα της εργασίας συνέβαλε στην υπερπαραγωγή και τον υψηλό ρυθμό μεγέθυνσης του Ακαθάριστου Εγχώριου Προϊόντος. Η μετανάστευση στην αρχή του 19^{ου} αιώνα προσέφερε στην Ελλάδα μια προσωρινή νηνεμία, στα πλαίσια της αγροτικής κρίσης, ενώ συντέλεσε στην διατήρηση της υπο-καπιταλιστικής δομής του αγροτικού τομέα. Η δομή αυτή χαρακτηρίζεται από χαμηλή παραγωγικότητα και χαμηλή ικανότητα να απορροφήσει την πλεονάζουσα προσφορά και να μειώσει την υποαπασχόληση. Το διεθνές αυταρχικό περιβάλλον του Μεσοπολέμου και η επιτακτική ανταπόκριση στους δημογραφικούς, κοινωνικούς και πολιτικούς μετασχηματισμούς, την περίοδο μετά το 1922, ανάγκασε την πολιτική ηγεσία να υιοθετήσει ένα αρκετά φιλόδοξο και υψηλού κόστους πρόγραμμα δημόσιας παρέμβασης. Ο βασικός στόχος του προγράμματος αυτού ήταν η εξομάλυνση των θεσμικών και οικολογικών περιορισμών της αγροτικής ανάπτυξης. Η διαδικασία αυτή ακολούθησε μία ραγδαία και υψηλού κόστους αλλαγή πολιτικής μέσω της κρατικής παρέμβασης και του προστατευτισμού, όπου εμφάνισε παραγωγική εξειδίκευση και δεν έκανε αποτελεσματική κατανομή των πόρων. Επομένως δεν διόρθωσε το πρόβλημα της υποαπασχόλησης στην χώρας και την έλλειψη του επαρκούς εισοδήματος των αγροτών. Στο τέλος του 1930, ο αγροτικός τομέας βιάδιζε προς τη στασιμότητα, δηλαδή την επιβράδυνση της παραγωγικότητας της εργασίας αλλά και την περιφερειακής

ανάπτυξης. Στην περίοδο του μεσοπολέμου, η Ελλάδα μοιράζεται την υποαπασχόληση και υπολειτουργία του αγροτικού τομέα με τις ανατολικότερες και νοτιότερες χώρες της Ευρώπης. Ο αγροτικός τομέας είναι σε θέση να συντηρήσει τον πληθυσμό και την ευημερία του και να παρέχει το απαραίτητο πλεόνασμα για να χρηματοδοτήσει τη βιομηχανική ανάπτυξη και τους απαραίτητους μετασχηματισμούς με σκοπό να μετακινήσει το πλεόνασμα της εργασίας στο δευτερογενή τομέα.

Παρά τον πολιτικό φιλελευθερισμό των προσφύγων, η γεωργική εγκατάστασή τους σε βάρος της ατομικής ή συνολικής ευημερίας του πληθυσμού αντιπροσώπευε αρχικά μια πιθανή απειλή για το κοινωνικό και πολιτικό καθεστώς. Ωστόσο, το χρηματοπιστωτικό σύστημα της Ελλάδας που εξασφάλισε τουλάχιστον τη δυνατότητα της ατομικής ευημερίας των προσφύγων, αντιμετώπισε αυτό το πρόβλημα. Η προοπτική της ατομικής προόδου δημιουργεί μια υποχρέωση για την ελεύθερη αγορά, ως προς το κοινωνικό και πολιτικό σύστημα. Στα πλαίσια της ατομικής ευημερίας των προσφύγων, ακολουθήθηκαν από το ελληνικό κράτος μέθοδοι διαφύλαξης των αστικών προσφύγων, οι οποίοι με τη βοήθεια του κράτους ίδρυσαν έναν μεγάλο αριθμό μικρών επιχειρήσεων. Οι ίδιες μέθοδοι διαφύλαξης της φιλελεύθερης πολιτικής ακολούθησαν στον οικισμό των αστικών προσφύγων, οι οποίοι, με ενθάρρυνση και βοήθεια από την κυβέρνηση, ίδρυσαν μεγάλο αριθμό μικρών επιχειρήσεων. Οι Έλληνες οι οποίοι επένδυσαν το κεφάλαιο τους και χρηματοδότησαν αυτές τις μικρές επιχειρήσεις, αποσκοπούσαν στην εξασφάλιση της ατομικής τους οικονομικής σταθερότητας και στην επίτευξη κερδών. Ο αγροτικός τομέας μείωσε σημαντικά την συμμετοχή του στο Ακαθάριστο Εγχώριο Προϊόν της Ελλάδας, αφού υποκαταστάθηκε αρκετά από τον δευτερογενή και τριτογενή τομέα. Η βιομηχανοποίηση αρχικά μετασχημάτισε τη δομή του Κατασκευαστικού κλάδου, με σκοπό την παραγωγή ενδιάμεσων και διαρκών καταναλωτικών αγαθών, αλλά μετέπειτα απέτυχε να εμπλακεί στον παγκόσμιο ανταγωνισμό, λόγω τεχνολογικών και διαχειριστικών ελλείψεων της χώρας. Επομένως με αυτόν τον τρόπο ενισχύθηκε ο τριτογενής τομέας της χώρας. Ο αγροτικός τομέας έχει υποστεί μεγάλες περιόδους χαμηλών ή και αρνητικών επενδύσεων, σε σχέση με τους υπολοίπους τομείς οικονομικής δραστηριότητας, απέτυχε στην δημιουργία συσχετίσεων της παραγωγής μεταξύ των υπολοίπων τομέων προς όφελος όλης της οικονομίας της χώρας και έτσι δεν κατάφερε να διατηρήσει την υψηλή συμμετοχή του στην συνολική παραγωγή. Επιπλέον είναι σημαντικό ότι η παραγωγικότητα της εργασίας παρέμεινε στάσιμη και δε μπόρεσε να συνεισφέρει στον παγκόσμιο ανταγωνισμό. Από την άλλη μεριά, η

βιομηχανοποίηση δεν κατάφερε να απορροφήσει μεγάλος μέρος της πλεονάζουσας εργασίας και να βελτιώσει τις συνθήκες παραγωγής στον αγροτικό τομέα.

Σχετικά με το ελληνικό εμπόριο, τα σχετικά μερίδια των Ελληνικών εισαγωγών ήταν μεγαλύτερα τον 19^ο αιώνα από ότι ήταν στο τέλος του 1974, στην πετρελαϊκή κρίση. Η Ελλάδα ήταν βασικός αρωγός στις εξαγωγές των Ευρωπαϊκών χωρών, όπου το μεγαλύτερο μέρος αυτών αποτελούσαν η εξαγωγή σταφίδας και καπνού. Ωστόσο, στην σύγχρονη εποχή το μεγαλύτερο μέρος των εξαγωγών αφορά κατασκευαστικά προϊόντα, ενώ η Ανατολική Ευρώπη παραμένει μία περιορισμένη αγορά ελληνικών προϊόντων.

Από την άλλη πλευρά, η Κοινή Αγροτική Πολιτική από την μεριά της Ευρώπης, έχει ενισχύσει για αρκετά χρόνια τους νέους αγρότες στην Ελλάδα. Οι νεότεροι αγρότες τείνουν να επενδύουν περισσότερο στην μεγέθυνση των επιχειρήσεων σχετικά με τους μεγαλύτερους σε ηλικία αγρότες. Επιπλέον, στα πλαίσια αυτά, οι αγρότες αυτοί είναι περισσότερο εξειδικευμένοι και κατέχουν υψηλότερο επίπεδο γνώσεων, με αποτέλεσμα να μπορούν να υιοθετούν τις νέες τεχνολογίες γρήγορα και αποδοτικά. Επομένως αυτό το κοινοτικό πλαίσιο καθιστά ικανή την ενίσχυση και προφύλαξη του αγροτικού τομέα στην Ευρώπη, ειδικότερα σε μία σύγχρονη εποχή όπου ο δευτερογενής τομέας υπερέχει έναντι των υπολοίπων οικονομικών δραστηριοτήτων και όπου η παγκόσμια ανταγωνιστικότητα αυξάνεται ολοένα και περισσότερο. Η Κοινή Αγροτική Πολιτική συντέλεσε σημαντικά στην προφύλαξη από την κατάρρευση της γεωργίας. Η σημασία του αγροτικού τομέα σε μία οικονομία είναι σημαντική, θεωρώντας ότι συμβάλλει στην κοινωνική ευημερία της, μέσω της συμβολής της στην παραγωγή καταναλωτικών αγαθών και άλλων χρήσιμων αγροτικών προϊόντων, απαραίτητων για την βιωσιμότητα ενός πληθυσμού. Ένα ικανοποιητικό επίπεδο ευημερίας μέσα σε μία οικονομία, ιδιαίτερα όταν μία χώρα είναι μοναδικός παραγωγός των προϊόντων που καταναλώνει, ενισχύει την μεγέθυνση εντός της οικονομίας. Παράλληλα είναι σημαντικό να κατανοήσουμε ότι η παραγωγικότητα της εργασίας αποτελεί βασικό παράγοντα για την ομαλή παραγωγή και την βιωσιμότητα του αγροτικού τομέα. Η παραγωγικότητα της εργασίας αλλά και της χρήσης της υφιστάμενης γης μέσα σε μία χώρα, μπορεί να αποτελέσει βασικό αρωγό στην ευημερία του αγροτικού πληθυσμού και γενικότερα στην ανάπτυξη και διατήρηση των αγροτικών περιοχών. Επομένως το βασικότερο πρόβλημα της Ελλάδας υπήρξε η έλλειψη της παραγωγικότητας της εργασίας και η υποαπασχόληση λόγω τις πλεονάζουσας προσφοράς, όπου είχαν σημαντικό αντίκτυπο στην ευημερία, δηλαδή στην ομαλή διαβίωση του ελληνικού πληθυσμού και την ισοκατανομή του πλούτου εντός της χώρας. Οι αστικές περιοχές ανέκαθεν αποτελούσαν

εμπορικά κέντρα, όπου απασχολούσαν μεγάλο αριθμό δημοσίων υπαλλήλων. Ωστόσο, οι υπαίθριες περιοχές ήταν απομονωμένες από τον αστικό πληθυσμό, με αποτέλεσμα η πλεονάζουσα προσφορά εργασίας να μην μπορεί να κατανεμηθεί αποτελεσματικά. Οι μεγάλες αυτές διαφορές στην κατανομή του εισοδήματος είχαν ως αποτέλεσμα την ύπαρξη μεγάλου μέρους αγροτών με πολύ χαμηλά εισοδήματα. Επομένως η Κοινή Αγροτική Πολιτική φαίνεται να είναι άρρηκτα συνδεδεμένη με την ομαλή λειτουργία και βιωσιμότητα του αγροτικού τομέα μίας οικονομίας. Ειδικότερα μία χώρα, η οποία δραστηριοποιείται πλέον στους υπόλοιπους τομείς οικονομικής δραστηριότητας, παρόλο που διαθέτει μεγάλο πλούτο ανεκμετάλλευτης γης, δηλαδή μεγάλες εκτάσεις καλλιεργειών οι οποίες είναι ακαλλιέργητες, χρειάζεται μία αγροτική πολιτική για την ενίσχυση της αγροτικής παραγωγής. Το βασικότερο ωστόσο πρόβλημα για την έλλειψη αγροτικής παραγωγής στην Ελλάδα, είναι η αδυναμία της χώρας σήμερα να χρηματοδοτήσει επενδύσεις σε κεφαλαιουχικό εξοπλισμό και να υιοθετήσει νέες τεχνολογίες για την μείωση του κόστους παραγωγής και την αύξηση της παραγωγικότητας. Επιπλέον, η ένταξη της χώρας στην παγκόσμια ανταγωνιστικότητα χρήζει άμεσης διαχείρισης, στα πλαίσια του διεθνούς εμπορίου.

Γενικότερα, οι προσαρμογές της αγροτικής οικονομίας, στα πλαίσια της κρατικής παρέμβασης μπορούν να εξετασθούν υπό την σκοπιά των μέτρων αυτάρκειας. Συγκρίνοντας πριν και μετά το 1981, η Ελλάδα έχει βελτιώσει τον βαθμό αυτάρκειας σε λαχανικά, φρούτα και κρασί, αλλά έχει μειώσει το βαθμό αυτό για καρπούς δημητριακών. Αυτές οι προσαρμογές συμβάδισαν με τη δημιουργία συγκριτικών πλεονεκτημάτων για την Ελλάδα, σε προϊόντα όπως τα φρούτα και τα λαχανικά, σε αντίθεση με την αδύναμη θέση της Ελλάδας σε πιο ανταγωνιστικά προϊόντα όπως τα σιτηρά. Οι προσαρμογές αυτές φαίνεται να είναι σε συμφωνία με το πλεονέκτημα της Ελλάδας ως προς το κλίμα, κυρίως για τα είδη όπως τα λαχανικά και τα φρούτα. Παρόλο που οι εξαγωγές αγροτικών προϊόντων ήταν σημαντικές για την εξισορρόπηση του τεράστιου γενικού εμπορικού ελλείμματος της Ελλάδας, παραμένει ασαφές, το γεγονός εάν τελικά η Ελλάδα μπορούσε να ανταποκριθεί στις πολιτικές της Ευρωπαϊκής Οικονομικής Κοινότητας αλλά και στον παγκόσμιο ανταγωνισμό.

Βιβλιογραφία

- [1] Bignal, E. M., & McCracken, D. I. (1996). Low-intensity farming systems in the conservation of the countryside. *Journal of Applied Ecology*, 413-424.
- [2] Botsas, E. N. (1987). Greece and the East: The Trade Connection, 1851–1984. *Journal of Modern Greek Studies*, 5(2), 207-235.
- [3] Christodoulaki, O. (2001). Industrial growth in Greece between the wars: A new perspective. *European Review of Economic History*, 5(1), 61-89.
- [4] Kontogeorgos, A., Michailidis, A., Chatzitheodoridis, F., & Loizou, E. (2014). “New Farmers” a Crucial Parameter for the Greek Primary Sector: Assessments and Perceptions. *Procedia economics and finance*, 14, 333-341.
- [5] Kritikos, G. (2005). The agricultural settlement of refugees: A source of productive work and stability in Greece, 1923-1930. *Agricultural history*, 321-346.
- [6] Kyrkilis, D., & Simeon, S. (2015). Greek Agriculture's Failure. The Other Face of a Failed Industrialization. From Accession to EU to the Debt Crisis. *Procedia Economics and Finance*, 33, 64-77.
- [7] Kyrkilis, D., Semasis, S., & Styliaras, C. (2014). The role of agriculture in economic growth in Greece. In *Economic Crisis in Europe and the Balkans* (pp. 227-240). Springer, Heidelberg.
- [8] Lemonakis, C., Vassakis, K., Zopounidis, C., & Voulgaris, F. (2016). Efficiency, competitiveness and exports of agricultural firms in the post-crisis era: evidence from Greece. *International Journal of Society Systems Science*, 8(1), 14-35.
- [9] Leontidou, L. (1985). Land allocation and social transformation in inter-war Athens: a study in peripheral urbanization. *Urban History Yearbook*, 12, 54-73.
- [10] Leounakis, N., & Sakellaris, P. (2014). Greek economic growth since 1960. AUEB, Department of Economics Working Paper.
- [11] Loizos, D. (1983). *Land, Peasants, and State Policy in Interwar Greece (1924-1928)* (Doctoral dissertation, Kent State University).
- [12] Mansolas, A. (1867). *Πολιτειογραφικαι πληροφοριαι περι Ελλάδος.*

- [13] Papaelias, T., Panagou, V., & Hyz, A. (2014). The developments and trends of the agricultural sector in Greece. *Zeszyty Naukowe Szkoły Głównej Gospodarstwa Wiejskiego w Warszawie. Problemy Rolnictwa Światowego*, 14(4).
- [14] Pepelasis, A. A., & Thompson, K. (1960). Agriculture in a restrictive environment: the case of Greece. *Economic Geography*, 36(2), 145-157.
- [15] Petmezas, S. (1999, October). Revising the estimates for the agricultural output of Greece (1833-1939). In Third conference of the European Historical Economics Society. Lisbon.
- [16] Petmezas, S. (2005, September). The Long-Term Development of Greek Agricultural Productivity in a Euro-Mediterranean Perspective (1860–1980). In 6th European Historical Economics Society Conference in Istanbul (pp. 9-10).
- [17] Petmezas, S. D. (2000). Export-dependent Agriculture, Revenue Crisis and Agrarian Productivity Involution. The Greek Case (1860s-1930s). *Histoire & Mesure*, 321-337.
- [18] Petmezas, S. D. (2003). Agricultural Change and Export Trade in Greece, ca. 1830-1914. University of Crete, 1-23.
- [19] Petmezas, S. D. (2006). Agriculture and economic growth in Greece. In XIV international economic history congress, Helsinki.
- [20] Petmezas, S. D. (2013). The modernization of agriculture in Greece (c. 1920–1970): variation of a European Mediterranean model. Integration through subordination: the politics of agricultural modernization in industrial Europe, Turnhout: Brepols, 109-132.
- [21] PETMEZAS, S. Growth and Crisis in the Eastern Mediterranean During the First Globalization: A View From Greece.
- [22] Petmezas, Sokratis. (2013). A tentative estimation of the Greek terms of trade in the 19th century (1851-1914).
- [23] Pizanias, P. (1988). Οικονομική ιστορία της ελληνικής σταφίδας, 1851-1912. Παραγωγή, διεθνής αγορά, διαμόρφωση τιμών, κρίση [The Economic History of the Greek Raisin 1851–1912: Production, International Market, Price development, Crisis].

- [24] Polopolus, L. C. (1989). Greek agriculture in a period of adjustment. *Agriculture and Human Values*, 6(1-2), 82-90.
- [25] Polyzos, S., & Arabatzis, G. (2005). Labor productivity of the agricultural sector in Greece: determinant factors and interregional differences analysis. University of Thessaly, Department of Planning and Regional Development Discussion Paper Series, 11 (12): 209, 226.
- [26] Svensson, P., Serrão, J. V., Pinilla, V., Petmezas, S., Morell, M., Peltonen, M., & Pozsgai, P. (2009). Agricultural production and rural land use in the long run: the future in a historical perspective.
- [27] Zaridis, A. D., Mousiolis, D., Karamanis, K., & Rontogianni, A. (2015). The determinants of the market. The case of the Greek agribusiness sector. *Procedia-Social and Behavioral Sciences*, 175, 559-566.
- [28] Πατρώνης, Β. (2015). *Ελληνική οικονομική ιστορία*.
- [29] Φραγκιάδης Α., *Ελληνική Οικονομία 19ος-20ός αιώνας. Από τον αγώνα της Ανεξαρτησίας στην Οικονομική και Νομισματική Ένωση της Ευρώπης*, εκδ. Νεφέλη, Αθήνα 2007.
- [30] Χατζηϊωάννου Μ.-Χ., «Το ελληνικό εμπόριο», στο Παναγιωτόπουλος Β. (επιμ.) *Η Ιστορία του Νέου Ελληνισμού, 1770-2000*, τόμος 4ος Αθήνα 2003, σελ. 75-84.