

**Τ.Ε.Ι. ΜΕΣΣΟΛΟΓΓΙΟΥ**  
**ΣΧΟΛΗ ΔΙΟΙΚΗΣΗΣ ΚΑΙ ΟΙΚΟΝΟΜΙΑΣ**  
**ΤΜΗΜΑ Σ.Σ.Ο.Ε.**

**ΘΕΜΑ: ΒΙΟΜΗΧΑΝΙΑ ΚΡΕΑΤΟΣ ΗΠΕΙΡΟΥ ΒΙ.Κ.Η. Α.Ε.**  
**(Λειτουργία- Επενδύσεις- Ανάπτυξη)**

Αρ. 616 639

Εφαρμογή ΤΕΜ



**Υπεύθυνος Καθηγητής**  
**ΠΑΝΟΥ ΓΕΩΡΓΙΟΣ**

**Σπουδαστής**  
**ΖΗΣΗΣ ΛΑΖΑΡΟΣ**

**Μεσολόγι 2001**

## ΕΙΣΑΓΩΓΗ

Σκοπός της εργασίας είναι η παρουσίαση της Βιομηχανίας Κρέατος Ηπείρου ΒΙ.Κ.Η. Α.Ε. Ως πηγή άντλησης των στοιχείων για τη συγκρότηση της εργασίας αυτής χρησιμοποιήθηκαν τα σχετικά με τη μονάδα έντυπα ( διαφημιστικά φυλλάδια, πίνακες από έρευνα της ICAP, στοιχεία ICAP για τον τομέα Αλλαντικών, διαφημιστικά φυλλάδια άλλων εταιρειών αλλαντικών, διαφημιστικά φυλλάδια των εταιρειών του ομίλου ΒΙ.Κ.Η., ιστορικά στοιχεία και στοιχεία που ελήφθησαν από συζήτηση και συνέντευξη με ανώτατα στελέχη της μονάδας.

(Μαρία Παπαγιάννη- Υπεύθυνη Μάρκετινγκ, Βασιλική Παπαδήμα- Υπεύθυνη Διασφάλισης Ποιότητας, Γρηγόρη Κολιό- Προϊστάμενο Οικονομικών Υπηρεσιών.)

Ο διαχωρισμός της εργασίας σε τέσσερα μέρη έγινε βάση των στοιχείων που εμπεριέχονται σε κάθε κεφάλαιο.

Η ανάπτυξη των θεμάτων της παρούσης εργασίας ακολουθεί την παρακάτω σειρά :

Το πρώτο μέρος περιλαμβάνει τον όμιλο εταιρειών ΒΙ.Κ.Η. και στοιχεία για τις εταιρείες που τον αποτελούν καθώς η ΒΙ.Κ.Η. Α.Ε. αποτελεί μέρος του και η σύνδεση με τις υπόλοιπες εταιρείες είναι άμεση.

Το δεύτερο μέρος που αναφέρεται αποκλειστικά στη ΒΙ.Κ.Η. περιλαμβάνει:

Ιστορικά στοιχεία και γενικά στοιχεία της εταιρείας. Εργοστασιακές εγκαταστάσεις, οργανόγραμμα, παραγωγική διαδικασία, πρώτες ύλες αλλαντοποίησης, προϊόντα αλλαντοποίησης, προϊόντα ΒΙ.Κ.Η., πορεία της εταιρείας τα τελευταία πέντε (5) έτη, παραγωγές- πωλήσεις, επενδύσεις, πιστοποιητικό ISO 9001.

Το τρίτο μέρος με τίτλο “Ο κλάδος της Αλλαντοποίησης” περιλαμβάνει:

Τις κυριότερες επιχειρήσεις αλλαντοποιίας, εξέλιξη των πωλήσεων, παραγωγικές επιχειρήσεις με προδιαγραφές Ε.Ε., τις εισαγωγικές εταιρείες αλλαντικών και τις πωλήσεις τους. Επίσης :

Ανάλυση εγχώριας αγοράς κρέατος, μερίδια αγοράς, ανταγωνισμό, παράγοντες που επηρεάζουν την αγορά των προϊόντων αλλαντοποιίας και κατάταξη των επιχειρήσεων βάσει κύριων οικονομικών μεγεθών.

Το τέταρτο μέρος περιλαμβάνει τα συμπεράσματα πάνω στη μελέτη της εταιρείας αυτής.

Τέλος παρατίθεται σε παράρτημα το διαφημιστικό υλικό των προϊόντων της ΒΙ.Κ.Η. Α.Ε.

## ΚΕΦΑΛΑΙΟ ΠΡΩΤΟ

### 1. ΟΜΙΛΟΣ ΕΤΑΙΡΕΙΩΝ ΒΙ.Κ.Η.

Ο όμιλος εταιρειών ΒΙ.Κ.Η.

Αποτελείται από 5 εταιρείες οι οποίες έχουν άμεση σχέση μεταξύ τους. Αυτές είναι:

- α) Η ΒΙ.Κ.Η. Α.Ε
- β) Η ΒΙ.Κ.Η. ΦΑΡΜ Α.Ε.
- γ) Η LAKY Α.Ε.
- δ) Η ΒΙ.Κ.Η. ΤΡΟΦΟ Α.Ε.
- ε) Η Χ.ΕΛ.ΠΑ. Α.Ε.

Ο όμιλος αυτός αποτελεί σύνθετη καθετοποιημένη επιχείρηση. Αυτό σημαίνει το εξής: Δραστηριοποιείται σε όλο το φάσμα εργασιών, από την εκτροφή ή την αναπαραγωγή έως την παραγωγή μεταποιημένων προϊόντων κρέατος, όπως αλλαντικά, κονσέρβες κρέατος, κρεατοσκευασμάτων κ.λ.π.

Αποτελεί μια δυναμική επιχείρηση για την ΉΠΕΙΡΟ και για την Ελλάδα γενικότερα και αναμένεται ο κύκλος εργασιών της για το 2001 να φτάσει τα 12 δις.

#### **1.1 ΒΙ.Κ.Η. Α.Ε.**

Είναι η μητρική εταιρεία του ομίλου που ιδρύθηκε το 1973 από μια ομάδα εμπειρών και δραστήριων γεωπόνων με κύριο μέτοχο τον Δημήτριο Παπαγιάννη στον τομέα παραγωγής κρέατος και με όραμα τη δυναμική είσοδο στην παραγωγή και εμπορία προϊόντων κρέατος.

Μέσα σε λίγα χρόνια, με βασικά εφόδια την ποιότητα, το σωστό service και τη συνεχή παρακολούθηση των τεχνολογικών εξελίξεων, γιγαντώθηκε και μετασχηματίστηκε σε μια ιδιαίτερα εύρωστη μονάδα με σημαντική θέση στην εγχώρια αγορά.

Αναλυτικά στοιχεία για την ΒΙΚΗ Α.Ε. που αποτελεί και το κεντρικό θέμα της εργασίας αναφέρονται στο επόμενο κεφάλαιο που ασχολείται αποκλειστικά με την εταιρεία.

## 1.2 Χ.ΕΛ.ΠΑ. Α.Ε. (HELPA)<sup>1</sup>

Η εταιρεία Χ.ΕΛ.ΠΑ. Α.Ε. έχει τις εγκαταστάσεις της κοντά σ'έναν εκπληκτικό βιότοπο στον Αμβρακικό κόλπο. Είναι μια υπερσύγχρονη και δυναμική μονάδα, που οι δραστηριότητές της επικεντρώνονται στον τομέα των υδατοκαλλιεργειών. Βασικό της αντικείμενο είναι η εκτροφή του Ευρωπαϊκού γελιού (*Anguilla anguilla*), ενώ μελετά και προγραμματίζει την εκτροφή διακοσμητικών ψαριών, αφρικάνικου γατόψαρου και οξύρρυγχου. Πρέπει να σημειωθεί ότι η εταιρεία έχει σαν πρωταρχική μέριμνα την προστασία του περιβάλλοντος, τόσο με τη χρήση βιολογικού καθαρισμού όσο και με φίλτρα για την ανακύκλωση του νερού.

Έτσι, διατηρείται η ισορροπία του οικοσυστήματος στον Αμβρακικό Κόλπο που θεωρείται σαν ένας από τους σημαντικότερους βιότοπους της Ευρώπης.

Η δυναμικότητα της παραγωγής των 500 τόνων γελιών το χρόνο, είναι από τις υψηλότερες στην Ευρώπη στον τομέα των ιχθυοκαλλιεργειών γενικά, και μια από τις τρεις μεγαλύτερες στον τομέα των χελοκαλλιεργειών. Ήδη έχουν αρχίσει εξαγωγές στην Ολλανδία, Ιταλία και Γερμανία στα εμπορεύσιμα μεγέθη των 120-170 γραμμαρίων και 320 γραμμαρίων και άνω. Παράλληλα υπάρχει η δυνατότητα πώλησης γόνου γελιών από 1 γρ. έως και 50 γρ.

Εξάλλου, βασικό χαρακτηριστικό είναι η ύπαρξη ενός εξαιρετικά ειδικευμένου και έμπειρου επιστημονικού και τεχνικού προσωπικού, που εξασφαλίζει την εύρυθμη λειτουργία της μονάδας και τη δυνατότητα πώλησης τεχνογνωσίας (know-how) σε κάθε ενδιαφερόμενο στον τομέα της χελοκαλλιέργειας.

Οι εγκαταστάσεις καλύπτουν συνολική επιφάνεια 320.000 τ.μ. και αποτελούνται από:

- Ένα κτίριο επιφάνειας 7.300 τ.μ. όπου στεγάζονται οι διοικητικές υπηρεσίες, το τμήμα προανάπτυξης- ανάπτυξης με 60 πολυεστερικές δεξαμενές των 9 m, δυναμικότητας παραγωγής το

---

<sup>1</sup> Διαφημιστικό φυλλάδιο HELPA.

χρόνο 3.000.000 εργασιδίων και το τμήμα της προπάχονσης με 42 τσιμέντινες δεξαμενές των 100 m.

- Το τμήμα της πάχονσης με 60 υπαίθριες τσιμέντινες δεξαμενές των 200 m και 48 χωμάτινες λεκόνες των 1.000 m.

Με βάση λοιπόν τα ανωτέρω δεδομένα η Χ.Ε.Λ.Π.Α. είναι μια από τις σπουδαιότερες μονάδες υδατοκαλλιεργειών στην Ελλάδα και μια από τις σπουδαιότερες στη Ευρώπη.

### 1.3 ΒΙ.Κ.Η ΦΑΡΜ<sup>1</sup>

Η ΒΙ.Κ.Η. ΦΑΡΜ Α.Ε. δημιουργήθηκε από την απόσχιση του κλάδου της πρωτογενούς παραγωγής της ΒΙ.Κ.Η. Α.Ε. και ιστορικά είναι ο πρώτος κλάδος επιχειρηματικής δραστηριότητας της ΒΙ.Κ.Η. Σαν μονάδα ολοκληρώθηκε το 1975 και ασχολείται αποκλειστικά με την αναπαραγωγή και την πάχυνση χοίρων.

Η μονάδα αυτή, με την τεχνολογική της υποδομή και την πολιτική που ακολούθησε, όσον αφορά τη βοήθεια των χοιροτρόφων της περιοχής, συνέβαλε αποφασιστικά στην ανάπτυξη της χοιροτροφίας στην Ήπειρο.

Κατά τα πρώτα στάδια της λειτουργίας της εφοδίασε τους χοιροτρόφους της περιοχής με ελεγμένα ζώα αναπαραγωγής και τους στήριξε τεχνολογικά τόσο στον τομέα της διατροφής όσο και στον τομέα της πρόληψης ασθενειών. Με αποτέλεσμα η περιοχή γύρω από τη Βιομηχανική μονάδα της ΒΙ.Κ.Η. να έχει αναπτυχθεί στον τομέα παραγωγής κρέατος σε τέτοιο βαθμό, ώστε να παράγει άριστη ποιότητα κρέατος συγκρινόμενη με την παραγωγή κρέατος σε ολόκληρο τον Ευρωπαϊκό χώρο. Σε αυτό βέβαια συντέλεσε και ο παράγων των κλιματολογικών συνθηκών της χώρας μας (ξηροφυτικό περιβάλλον, θερμοκρασία, νερό κ.λπ.)

Κατ' αυτόν τον τρόπο η μονάδα αυτή, με δυναμικότητα 500 χοιρομητέρων και παραγωγή 12.000 ζώων το χρόνο, παίζει σημαντικό παραγωγικό ρόλο σε μια περιοχή, που η συνολική της παραγωγή ανέρχεται σε 150.000 ζώα το χρόνο.

Στηρίζοντας λοιπόν και βοηθώντας την παραγωγή χοιρινού κρέατος, δημιούργησε μια άριστη και άφθονη πρώτη ύλη για τη Βιομηχανική μονάδα της ΒΙ.Κ.Η. που την κατέστησε ασυναγώνιστη στον τομέα των αλλαντικών και γενικώς των κρεατοσκευασμάτων σε Εθνικό επίπεδο. Αυτό είναι ένα από τα μυστικά επιτυχίας της.

Εξάλλου, θα πρέπει να σημειωθεί ότι η ΒΙ.Κ.Η. ΦΑΡΜ εφοδιάζεται με ζωοτροφές για τη διατροφή χοίρων από τη νέα θυγατρική εταιρεία του Ομίλου, τη LAKY Α.Ε., πράγμα το οποίο εξασφαλίζει συνεχή έλεγχο και παρακολούθηση της σωστής διατροφής των ζώων.

---

<sup>1</sup> Διαφημιστικό φυλλάδιο ΒΙΚΗ ΦΑΡΜ



## 1.4 LAKY A.E.<sup>1</sup>

Η LAKY A.E. είναι μια νέα Ελληνική Βιομηχανία Ιχθυοτροφών και Ζωοτροφών με τις πιο σύγχρονες εγκαταστάσεις με έδρα την Άρτα.

Η εταιρεία αυτή παράγει ιχθυοτροφές, δυναμικότητας 12.000 τόνων ετησίως, για όλα τα εκτρεφόμενα είδη ψαριών της θάλασσας (τσιπούρες, λαβράκια) και του γλυκού νερού (πέστροφες, χέλια). Οι ιχθυοτροφές της LAKY A.E. διακρίνονται για την υψηλή αποδοτικότητά τους, διότι:

- Καλύπτουν τις θρεπτικές ανάγκες των διαφόρων εκτρεφόμενων ειδών ψαριών στα διάφορα στάδια της ανάπτυξης τους,
- Περιέχουν τις καλύτερες πρώτες ύλες ως προς την ποιότητά τους,
- Έχουν το κατάλληλο μέγεθος και υφή-σχήμα ανάλογα με το είδος και το στάδιο ανάπτυξης των ψαριών για τα οποία προορίζονται,
- Ταιριάζουν στις διατροφικές συνήθειες των διαφόρων ειδών ψαριών
- Ελαχιστοποιούν την επιβάρυνση του υδάτινου περιβάλλοντος και
- Είναι εύκολος ο χειρισμός και η διανομή τους.

Για να προμηθεύσει τους παραγωγούς και τα ψάρια με μια ισορροπημένη και “φιλική” στο περιβάλλον τροφή, η LAKY A.E. διαθέτει τον πιο σύγχρονο τεχνολογικό εξοπλισμό μηχανο-υδροθερμικής “εξώθησης – διόγκωσης” (EXTRUSION TECHNOLOGY) με πολλά και σημαντικά πλεονεκτήματα για τους ιχθυοπαραγωγούς, τους καταναλωτές ψαριών και το περιβάλλον.

Τέλος, η LAKY A.E., αξιοποιώντας τα υπολείμματα της παραγωγής αλλαντικών κρεάτων της B.I.K.H. A.E., παράγει υψηλής ποιότητας ζωοτροφές για γάτες και σκύλους. Οι ζωοτροφές της LAKY κατακτούν την αγορά αποφασιστικά. Η ποιότητά τους χαρακτηρίζεται από τις αγνές πρώτες ύλες που ελέγχονται συνεχώς από ειδικό τμήμα ποιοτικού ελέγχου με πίστη και αυστηρότητα στη βασική αρχή του ομίλου B.I.K.H., που είναι η προστασία της διατροφής και του περιβάλλοντος.

---

<sup>1</sup> Διαφημιστικό φυλλάδιο LAKY.

## 1.5 ΒΙ.Κ.Η ΤΡΟΦΟ<sup>1</sup>

Η ΒΙ.Κ.Η ΤΡΟΦΟ Α.Ε. είναι θυγατρική εταιρεία της ΒΙ.Κ.Η. με έδρα την Άρτα, και ασχολείται με τη διανομή και την πώληση όλων των προϊόντων του Ομίλου ΒΙ.Κ.Η. στις περιοχές Αθηνών και Θεσσαλονίκης, με προοπτική να επεκτείνει τις δραστηριότητές της σε όλες εκείνες τις γεωγραφικές περιοχές της Ελλάδας, όπου είναι δύσκολο να εξυπηρετηθεί από τους υφιστάμενους αντιπροσώπους. Εδώ, θα πρέπει να τονίσουμε ότι η διανομή και η πώληση των προϊόντων της ΒΙ.Κ.Η. ολοκληρώνεται με τη βοήθεια 37 περιφερειακών αντιπροσώπων που διατηρούν αποθήκες εμπορευμάτων στις σπουδαιότερες Ελληνικές πόλεις και που με φορτηγά ψυγεία διεκπεραιώνουν τη διανομή προϊόντων.

Με αυτό τον τρόπο επιτυγχάνεται η διανομή των προϊόντων του Ομίλου με ταχύτητα και ασφάλεια στο καταναλωτικό κοινό, εμπλουτίζοντας συγχρόνως σημαντικά την αγορά κρεατοσκευασμάτων και προσφέροντας στον καταναλωτή τη μοναδική ποιότητα και ποικιλία των προϊόντων της ΒΙ.Κ.Η.

---

<sup>1</sup> Διαφημιστικό φυλλάδιο ΒΙΚΗ ΤΡΟΦΟ

## ΚΕΦΑΛΑΙΟ ΔΕΥΤΕΡΟ

### 2. ΒΙ.Κ.Η. Α.Ε.

#### 2.1 ΓΕΝΙΚΑ ΣΤΟΙΧΕΙΑ ΤΗΣ ΕΤΑΙΡΕΙΑΣ

Ιδρύθηκε ως ανώνυμη εταιρεία το έτος 1973 και μέχρι τα μέσα του 1991 λειτουργούσε σαν σύνθετη καθετοποιημένη μονάδα παραγωγής και επεξεργασίας κρέατος. Το 1991 ιδρύθηκε η θυγατρική εταιρεία ΒΙΚΗ ΦΑΡΜ ΑΕ η οποία ανέλαβε τον κλάδο της χοιροτροφείας, ενώ η ΒΙΚΗ ΑΕ συνέχισε τη λειτουργία της με αντικείμενο εργασιών τη διαχείριση σφαγείου, την παραγωγή αλλαντικών, κονσερβών κρέατος και προψημένων κρεατοπαρασκευασμάτων, απορροφώντας το μεγαλύτερο μέρος της παραγωγής κρέατος του σφαγείου.

Η εταιρεία ΒΙΚΗ ΑΕ συγκαταλέγεται ανάμεσα στις μεγαλύτερες ελληνικές μονάδες παραγωγής και μεταποίησης κρέατος. Η έδρα της βρίσκεται στην Άρτα ενώ το εργοστάσιό της είναι εγκατεστημένο στο 13<sup>ο</sup> χλμ. της Εθνικής οδού Άρτας- Πρέβεζας και συγκεκριμένα στη Νέα Κερασούντα Πρεβέζης, εντός ιδιόκτητου οικοπέδου 46.000 τ.μ. με κάλυψη επιφάνειας 11.000 τ.μ.

Απασχολεί συνολικά 300 άτομα και θεωρείται ως η πλέον σημαντική παραγωγός κονσερβών κρέατος στη χώρα μας. Επίσης, δραστηριοποιείται στην παραγωγή πίτσας, προψημένων κρεατοπαρασκευασμάτων και καπνιστών κρεάτων. Όσον αφορά τα αλλαντικά, η παραγωγή αυτών καλύπτει μεγάλη ποικιλία ειδών: μορταδέλλες- πάριζες, λουκάνικα, κρέατα καπνιστά- αλατισμένα, αλλαντικά γαλοπούλας- πουλερικών και σαλάμια (αέρος, βραστά και διάφορα).

Εξαγωγές, πραγματοποιούνται προς τη Γερμανία και την Αλβανία. Οι πωλήσεις αλλαντικών και κονσερβών κρέατος της εταιρείας κάλυψαν ποσοστό πάνω από το 90% του συνολικού κύκλου εργασιών της. Η διανομή των προϊόντων της πραγματοποιείται μέσω δικών της κέντρων διανομής που βρίσκονται στην Αττική και στη Θεσσαλονίκη καθώς και μέσω ειδικών συνεργατών οι οποίοι διαθέτουν κέντρα διανομής σε όλους τους νομούς της χώρας. Τα προϊόντα της εταιρείας διατίθενται τόσο σε σούπερ μάρκετς, όσο και σε χώρους μαζικής εστίασης- catering.

## 2.2 ΟΡΓΑΝΟΓΡΑΜΜΑ ΤΗΣ ΕΠΙΧΕΙΡΗΣΗΣ

Τα τμήματα που υπάρχουν μέσα στην επιχείρηση είναι:

1. Διεύθυνση εμπορίας με 4 υποτμήματα:
  - i. Τμήμα Πωλήσεων Αττικής
  - ii. Τμήμα Πωλήσεων Θεσσαλονίκης.
  - iii. Τμήμα Επιθεωρήσεων Υπόλοιπης Ελλάδος.
  - iv. Τμήμα Εξαγωγών.
2. Διεύθυνση Προμηθειών.
3. Τεχνική Διεύθυνση
4. Τμήμα Παραγωγής με 3 τομείς:
  - i. Τομέας Σφαγείου- Αποστέωσης.
  - ii. Τομέας Προψημένων.
  - iii. Τομέας Αλλαντοποιείου.
5. Τμήμα Ποιοτικού Ελέγχου
6. Τμήμα Μάρκετινγκ.

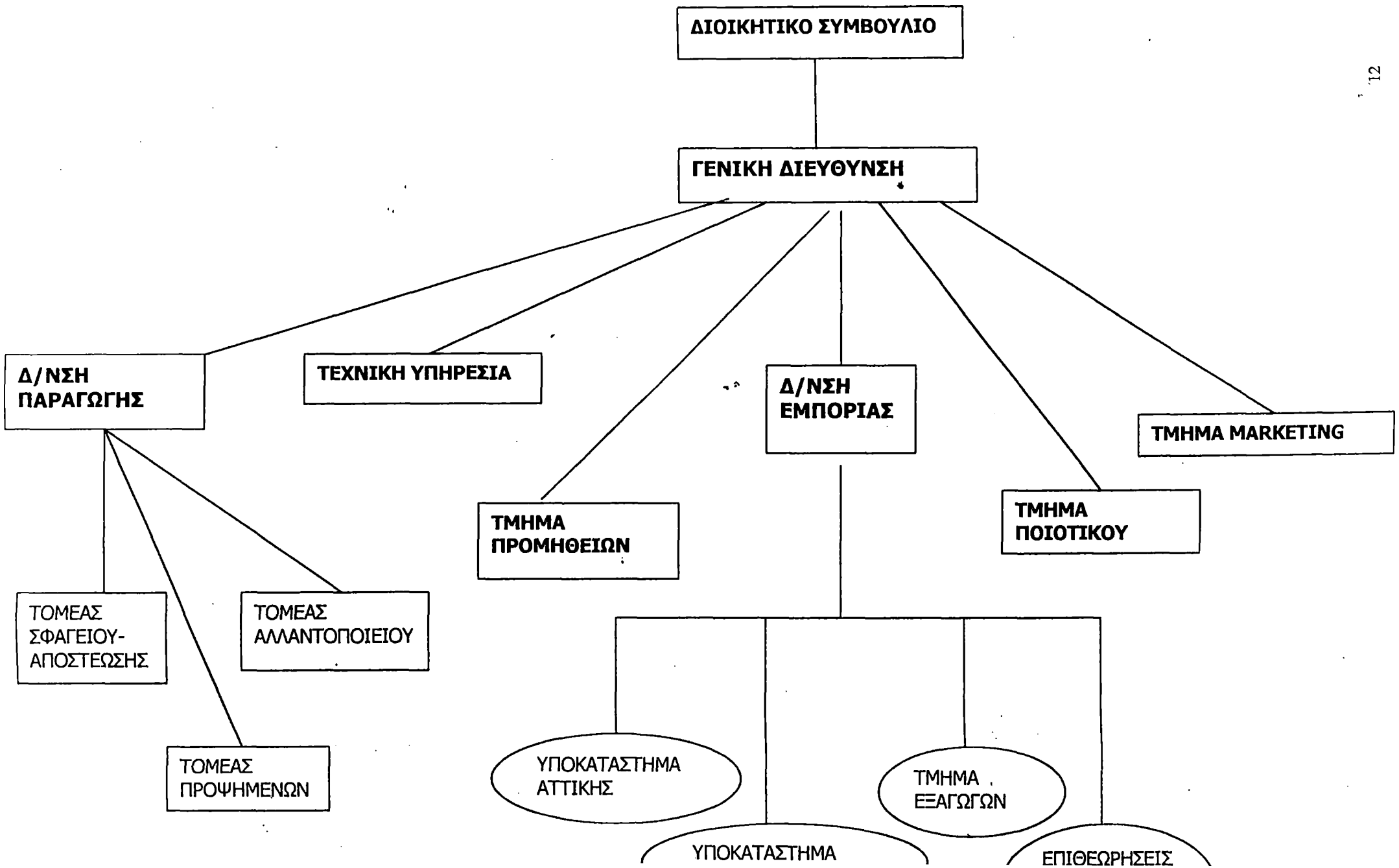
Η επιχείρηση διαθέτει στις τάξεις της αρκετούς επιστήμονες σε όλα τα διοικητικά επίπεδα.

6 Στελέχη διαθέτουν μεταπτυχιακό τίτλο.

15 Πτυχιούχοι ΑΕΙ.

10 Πτυχιούχοι ΤΕΙ.

Ακολουθεί παρακάτω σχεδιάγραμμα του οργανογράμματος της εταιρείας.



## 2.3 ΟΙ ΕΡΓΟΣΤΑΣΙΑΚΕΣ ΕΓΚΑΤΑΣΤΑΣΕΙΣ ΤΗΣ ΒΙ.Κ.Η.

Οι εργοστασιακές εγκαταστάσεις της ΒΙ.Κ.Η. έχουν ανεγερθεί σε ιδιόκτητα οικόπεδα συνολικής έκτασης 46.000 τ.μ. και περιλαμβάνουν:

- Σύγχρονο σφαγείο δυναμικότητας 120 ζώων την ώρα
- Μονάδα αποστέωσης χοιρινού και βοδινού κρέατος
- Μονάδα τεμαχισμού και συσκευασίας ναπού κρέατος
- Υπερσύγχρονη μονάδα παραγωγής αλλαντικών, κονσερβών κρέατος και έτοιμων γευμάτων.
- Μονάδες συσκευασίας και τυποποίησης
- Αποθηκευτικούς- ψυκτικούς χώρους για την άριστη συντήρηση των παραγόμενων προϊόντων
- Άριστα εξοπλισμένα εργαστήρια ποιοτικού ελέγχου
- Σύγχρονα συστήματα καθαρισμού και απολύμανσης των εργοστασιακών χώρων και του εξοπλισμού με την ύπαρξη ζωνών μικροβιακών φραγμών

Οι εγκαταστάσεις της ΒΙ.Κ.Η., δυναμικότητας 50 τόνων ανά οκτώωρο, λειτουργούν με βάση τις πιο αυστηρές Ευρωπαϊκές προδιαγραφές, σύμφωνα με την Εθνική και την Κοινοτική νομοθεσία και είναι εγκεκριμένες και πιστοποιημένες από την Ευρωπαϊκή Ένωση, με αριθμό έγκρισης IMP 21.

Παράλληλα σε όλα τα στάδια της παραγωγικής διαδικασίας αλλά και της διακίνησης των προϊόντων, εφαρμόζονται σύγχρονα συστήματα διασφάλισης ποιότητας με στόχο τη δημιουργία προϊόντων υψηλών ποιοτικών προδιαγραφών.

Χαρακτηριστική είναι η ύπαρξη ενός άριστα εξοπλισμένου και στελεχωμένου τμήματος ποιοτικού ελέγχου, το οποίο διεξάγει καθημερινά αυστηρότατους ελέγχους τόσο στις πρώτες ύλες και τα υλικά συσκευασίας όσο και στα τελικά προϊόντα, προκειμένου να διασφαλιστεί η υψηλή ποιότητα των προϊόντων της ΒΙ.Κ.Η.

Το τμήμα Έρευνας και Ανάπτυξης (R&D) εργάζεται καθημερινά με στόχο τη συνεχή διερεύνηση των τάσεων και των αναγκών της αγοράς και τη δημιουργία νέων προϊόντων τα οποία θα ανταποκρίνονται σε αυτές.

Η ΒΙ.Κ.Η. απασχολεί σήμερα περί τους 300 εργαζόμενους. Η στελέχωσή της είναι άρτια. Τόσο το επιστημονικό όσο και το υπαλληλικό και εργατοτεχνικό

προσωπικό είναι άριστα εκπαιδευμένο αφού η εταιρεία εφαρμόζει συνεχή προγράμματα ενημέρωσης και εκπαίδευσης του προσωπικού της.

Σεβόμενοι τον περιβάλλοντα εργοστασιακό χώρο, κατασκευάστηκε ένας σύγχρονος Βιολογικός Καθαρισμός όπου γίνεται μια πολύ καλή επεξεργασία των λυμάτων του εργοστασίου, με αποτέλεσμα το τελικό προϊόν του βιολογικού να χρησιμοποιείται για άρδευση γειτονικού κτήματος.

Η ανάγκη της σύγχρονης Βιομηχανίας Τροφίμων για Διασφάλιση της Ποιότητας των παραγόμενων προϊόντων, όπως καθορίζεται από την οριζόντια Κοινοτική Οδηγία 93/43 και την 92/5 για τα προϊόντα κρέατος, οδήγησε στην στελέχωση και στον εκσυγχρονισμό των ήδη από της ιδρύσεως του εργοστασίου υπαρχόντων Εργαστηρίων Ποιοτικού (Χημικού) και Μικροβιολογικού Ελέγχου, καθώς και την οργάνωση του Ποιοτικού Ελέγχου σε όλα τα στάδια της παραγωγής, με τον καθορισμό Κρίσιμων Σημείων Ελέγχου.

## **2.4 ΠΑΡΑΓΩΓΙΚΗ ΔΙΑΔΙΚΑΣΙΑ ΣΤΑ ΤΜΗΜΑΤΑ ΤΟΥ** **ΕΡΓΟΣΤΑΣΙΟΥ ΒΙ.Κ.Η.<sup>1</sup>**

Το πρώτο τμήμα του εργοστασίου είναι το σφαγείο.

Η όλη σφαγαιοτεχνική εγκατάσταση αποτελείται από 4 χώρους:

- A) Χώρος υποδοχής των ζώντων ζώων.
- B) Χώρος σφαγής.
- Γ) Χώρος επεξεργασίας υποπροϊόντων.
- Δ) Χώρος ψύξης και αποθήκευσης των σφαγέντων ζώων.

Οι χώροι είναι χωριστοί και επικοινωνούν μεταξύ τους, έτσι ώστε η διαδικασία σφαγής να είναι συνεχής.

Τα χοιρινά προερχόμενα από μονάδες της περιοχής και από τη ΒΙ.Κ.Η. ΦΑΡΜ μεταφέρονται στο χώρο υποδοχής και μοιράζονται κατά ομάδες 30-40 ζώων σε χωριστά κελιά, όπου παραμένουν μέχρι τη σφαγή πίνοντας μόνο νερό, για να ηρεμήσουν. Γενικά, σε όλη τη διαδικασία της σφαγής λαμβάνονται μέτρα, που έχουν

---

<sup>1</sup> Υπηρεσία Διασφάλισης Ποιότητας, υπεύθυνη Βασιλική Παπαδήμα.

σαν στόχο την παραγωγή σφαγίων με τα καλύτερα δυνατά τεχνολογικά χαρακτηριστικά.

Η διαδικασία σφαγής περιλαμβάνει: Την αναισθητοποίηση με ηλεκτρικό ρεύμα χαμηλής τάσης, που διαβιβάζεται με τη βοήθεια ειδικής τανάλιας, και το οποίο εφαρμόζεται σε σημείο όπισθεν των ώτων του ζώου.

Την αναισθητοποίηση του ζώου ακολουθεί η ανάρτησή του από τα πίσω πόδια στη γραμμή σφαγής και η θανάτωσή του, με τομή της καρωτίδας. Ακολουθεί πλήρης αφαιμάξη του ζώου. Το αίμα συλλέγεται σε δοχείο, όπου έχει προστεθεί αντιπηκτικό και φυγοκεντρείται με σκοπό το διαχωρισμό των έμμορφων συστατικών και του πλάσματος. Το πλάσμα χρησιμοποιείται στην αλλαντοποίηση.

Ακολουθεί η προώθηση του ζώου προς τη δεξαμενή ζεματίσματος, όπου παραμένει 5-6 λεπτά βυθισμένο σε νερό θερμοκρασίας 60-61 °C. Ακολουθεί αποτρίχωση του ζώου, η οποία επιτυγχάνεται με την περιστροφή των ζώων ανά δύο και απομάκρυνση της τρίχας με ειδικά ξέστρα. Οι τρίχες που δεν απομακρύνθηκαν καυσαλίζονται.

Τα ζώα οδηγούνται σε θάλαμο, όπου ξεπλένονται με ζεστό και κατόπιν με κρύο νερό. Στη συνέχεια ακολουθώντας τη γραμμή σφαγής, το ζώο φέρεται μπροστά στον εργάτη, που καθαρίζει τον πρωκτό του ζώου, αφαιρεί τους όρχεις, ανοίγει την κοιλιά και αφαιρεί τα έντερα και το στομάχι. Το ζώο ξεπλένεται και προωθείται σε άλλον εργάτη που κάνει τον εκπλαγχνισμό. Αφαιρείται το περινεφρικό λίπος και τα συκώτι, καρδιά και πνευμόνια συγκρατούμενα στο σφάγιο από την τραχεία συνοδεύουν το σφάγιο μέχρι να γίνει κτηνιατρικός έλεγχος. Στη συνέχεια αφαιρούνται αυτά, και το σφάγιο διχοτομείται, ζυγίζεται, κατατάσσεται ποιοτικά με τη βοήθεια του fat-o-meter και παραμένει στη γραμμή σφαγής μέχρι να ισοφαρισθεί η θερμοκρασία του με αυτή του περιβάλλοντος. Κατόπιν όλα τα σφάγια μπαίνουν σε ψυγεία θερμοκρασίας 0 έως + 1°C και σχετικής υγρασίας 78% περίπου, όπου παραμένουν μέχρι την επόμενη μέρα, ώστε η θερμοκρασία στο κέντρο του μηρού να φτάσει στους 7 °C.

Μετά την ψύξη τα σφάγια είναι έτοιμα προς περαιτέρω διακίνηση για εμπορία είτε ως έχουν μαδητά ή ως καθαρό κρέας μετά την αφαίρεση του λίπους και του δέρματος, ή προς περαιτέρω επεξεργασία για την παρασκευή κρεατοσκευασμάτων.



Τα παραπροϊόντα καθαρίζονται και ταξινομούνται ως εξής: τα συκώτια και οι καρδιές χρησιμοποιούνται για την παραγωγή αλλαντικών, οι πνεύμονες, σπλήνες, νεφροί, όρχεις, στομάχια για την παραγωγή ζωοτροφών (LAKY). Το λεπτό έντερο κατόπιν επεξεργασίας σε ιδιαίτερο χώρο του σφαγείου, χρησιμοποιείται ως θήκες αλλαντικών (λουκάνικα).

Το δεύτερο τμήμα αποτελεί η αποστέωση, όπου γίνεται ο τεμαχισμός του σφαγίου, η αποστέωση και ο διαχωρισμός των ποιοτήτων κρέατος. Ειδικότερα γίνεται:

α) Ο τεμαχισμός και η επεξεργασία των τεμαχίων που διακινούνται ως νωπά από την εμπορία (π.χ. μπριζόλα, τράχηλος κλπ)

β) Η παραγωγή ειδικών νωπών προϊόντων, όπως σουβλάκι, σνίτσελ κλπ.

γ) Η παραγωγή των τεμαχίων κρέατος που προορίζονται για Ζαμπόν, Αλλαντικά καθώς και προϊόντα από αυτοτελή τεμάχια κρέατος (μπριζόλα A/O και με οστά, μπούτι με δέρμα κλπ.)

δ) Διαχωρισμός με τη βοήθεια δυο ειδικών μηχανών, του δέρματος από το λίπος και ποιοτική ταξινόμηση του λίπους. (Το λαρδί προορίζεται για σαλάμι αέρος και μορταδέλλα, τα λίπη από ωμοπλάτη- μπούτι για λουκάνικα και αλλαντικά και τα εύτηκτα λίπη για παραγωγή γαλακτωμάτων).

ε) Επεξεργασία πανσέτας για την παραγωγή διαφόρων τύπων μπέικον (ρολλό, πλάκα κλπ)

στ) Καθαρισμός κρεάτων κεφαλής για αλλαντοποίηση.

Τα οστά προωθούνται σε ιδιαίτερο χώρο όπου γίνεται μηχανικός διαχωρισμός των υπολειμμάτων κρέατος δια συνθλίψεως.

Η Αποστέωση περιλαμβάνει ιδιαίτερους χώρους για αποστέωση βοδινού και άλλο χώρο για επεξεργασία κρεάτων κοτόπουλου και γαλοπούλας.

Διαθέτει επίσης θάλαμο απόψυξης κατεψυγμένων κρεάτων, με ελεγχόμενες συνθήκες υγρασίας και θερμοκρασίας καθώς και σήραγγα βαθείας και ταχείας κατάψυξης των κρεάτων με θερμοκρασίες που φτάνουν τους  $-40^{\circ}\text{C}$ .

Το τρίτο τμήμα είναι το τμήμα παραγωγής ζαμπόν, ωμοπλάτης βραστής και άλλων προϊόντων με την ίδια τεχνολογία παραγωγής, καθώς και προϊόντων από

αυτοτελή τεμάχια κρέατος όπως μπριζόλα A/O, μπούτι A/O με δέρμα και χωρίς δέρμα. Εδώ παρασκευάζεται επίσης η σειρά των προϊόντων LINE και το μπέικον.

Βασικά σημεία στην παραγωγή αυτών των προϊόντων είναι η έγχυση άλμης, στην οποία είναι διαλελυμένα τα απαραίτητα προσθετικά και το μασάζ πολλών ωρών σε βαρέλια μέχρι 2 tn, που βρίσκονται σε χώρο ψυχόμενο στους 4 °C.

Ακολουθεί το γέμισμα σε θήκες και το φορμάρισμα των προϊόντων ή η ειδική προετοιμασία για τα προϊόντα από μεγάλα τεμάχια κρέατος.

Το τέταρτο τμήμα αποτελεί το αλλαντοποιείο, όπου παράγονται τα προϊόντα, που προκύπτουν από τον λεπτό τεμαχισμό του κρέατος (βοδινό- χοιρινό- λίπος) με ή χωρίς τεμαχίδια κρέατος μικρού ή μεγάλου μεγέθους. Η παραγωγή αυτών γίνεται στα κούτερ. Η παραγόμενη κρεατόπαστα γεμίζεται σε θήκες φυσικές ή τεχνητές διαφόρων διαμέτρων. Η διαδικασία αυτή γίνεται στο τμήμα των γεμιστικών.

Έτσι για μεν τα παστεριωμένα αλλαντικά, ζαμπονοειδή και καπνιστά κρέατα η διαδικασία παραγωγής ολοκληρώνεται με την θερμική επεξεργασία που γίνεται σε ειδικούς θαλάμους στο τμήμα των φούρνων, για δε την κονσέρβα με την αποστείρωση σε autoclave που βρίσκονται στον ίδιο χώρο.

Το σαλάμι αέρος, μετά την ενθήκευσή του, φέρεται με ειδικά καρότσια σε θαλάμους, που βρίσκονται στον δεύτερο όροφο της βιομηχανίας, όπου υφίστανται ωρίμανση μιας εβδομάδας και αφυδάτωση 2-3 εβδομάδων ανάλογα με τη διάμετρο, κάτω από ελεγχόμενες συνθήκες θερμοκρασίας, υγρασίας και αερισμού.

Στο τμήμα της συσκευασίας το προϊόν παίρνει την τελική του μορφή, με την οποία θα φθάσει στον καταναλωτή. Εδώ γίνεται ο τεμαχισμός των προϊόντων σε φέτες, η τυλοποίησή τους σε συσκευασίες με κενό αέρος, τροποποιημένη ατμόσφαιρα ή skin package και η αυτόματη ζύγισή τους.

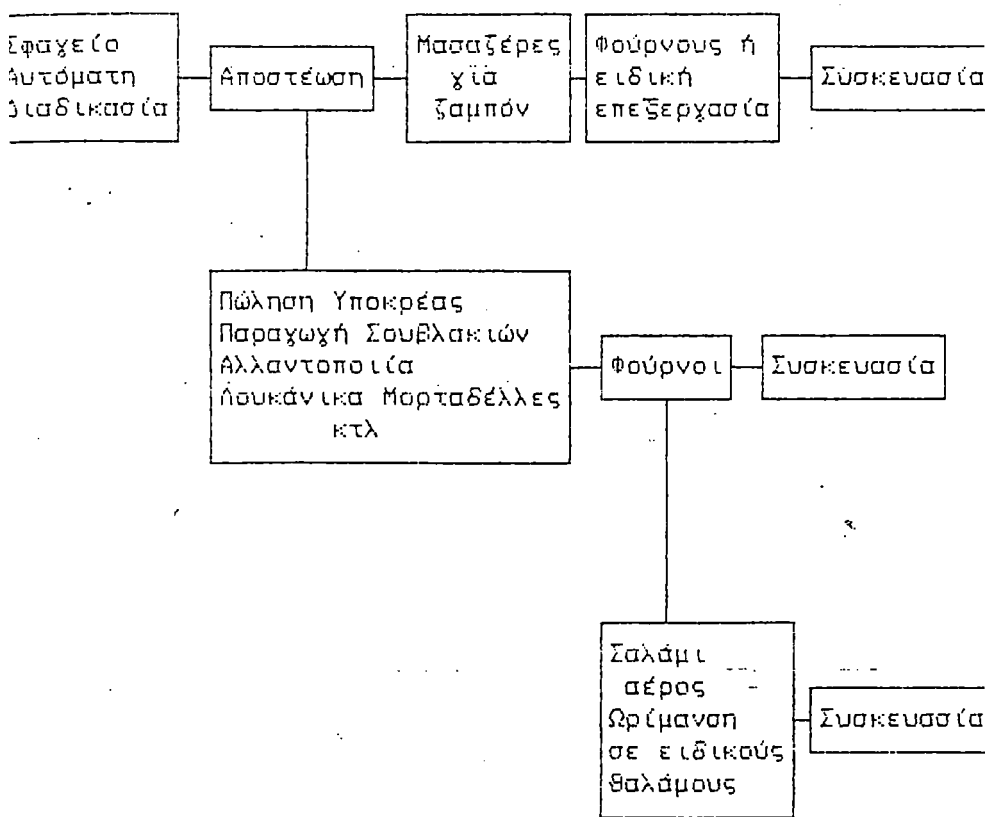
Τα προϊόντα τελικά προωθούνται προς την αποθήκη ετοιμών, απ'όπου με το ανεπτυγμένο σύστημα διακίνησης της εταιρείας και με τη βοήθεια των πρατηρίων σε Αθήνα και Θεσσαλονίκη διοχετεύονται στην αγορά.

Η νέα σειρά των προψημένων προϊόντων και της πίτσας έρχεται να συμπληρώσει τη γκάμα των προϊόντων και να ικανοποιήσει τις απαιτήσεις όσο το

δυνατόν μεγαλύτερης μερίδας καταναλωτών. Η γραμμή παραγωγής των προνημένων είναι μια πλήρης γραμμή συνεχούς ροής, όπου χωρίς σχεδόν καμία επέμβαση ανθρώπινου χεριού τα μπιφτέκια, κεφτεδάκια κλπ ζυμώνονται, φορμάρονται, ψήνονται και καταψύχονται. Ακολουθεί συσκευασία σε ιδιαίτερο χώρο του τμήματος και αποθήκευση σε συντήρηση κατάψυξη (- 18°C).

Ακολουθούν σχεδιαγράμματα της διαδικασίας παραγωγής.





Σχήμα 2.

## 2.5 ΠΡΟΪΟΝΤΑ ΑΛΛΑΝΤΟΠΟΙΙΑΣ ΒΙ.Κ.Η.

### ΓΕΝΙΚΑ-ΟΡΙΣΜΟΙ

Προϊόντα αλλαντοποιίας είναι τα προϊόντα εκείνα που έχουν υποστεί ειδική τεχνολογική επεξεργασία και παρασκευάζονται από κρέας ή και βρώσιμα παραπροϊόντα κρέατος, σε κομμάτια ή όλη, στα οποία μπορεί να προστεθούν πρώτες βοηθητικές και πρόσθετες ύλες και τα οποία μπορεί να είναι ή όχι ενθηκευμένα σε φυσικά ή τεχνητά περιβλήματα ή να διατίθενται σε αυτοτελή κομμάτια.

Για την ενθήκευση των προϊόντων αλλαντοποιίας χρησιμοποιούνται περιβλήματα είτε φυσικά (έντερα, κύστεις, στομάχια κλπ) είτε τεχνητά από επιτρεπόμενες ύλες συσκευασίας τροφίμων.

### ΤΑΞΙΝΟΜΗΣΗ ΤΩΝ ΚΡΕΑΤΟΣΚΕΥΑΣΜΑΤΩΝ<sup>1</sup>

Σύμφωνα με τον κώδικα τροφίμων και ποτών τα προϊόντα αλλαντοποιίας με βάση την τεχνολογία παρασκευής τους ταξινομούνται ως εξής:

#### 1. Προϊόντα από σύγκοπτο κρέας

Στην ομάδα αυτή των προϊόντων περιλαμβάνονται:

α) Προϊόντα ωμά (λουκάνικα) : Στην κατηγορία αυτή υπάγονται μόνο λουκάνικα που ενθηκεύονται σε βρώσιμα περιβλήματα και είναι δυνατόν να υφίστανται μερική αφυδάτωση ή / και κάπνισμα. Η περιεκτικότητα σε λίπος αυτών των προϊόντων δεν πρέπει να υπερβαίνει το 35% επί του προϊόντος ως έχει.

β) Προϊόντα ωρίμανσης:

I. Αλλαντικά ωρίμανσης (αέρος) : Τα προϊόντα αυτά ενθηκεύονται σε φυσικά ή τεχνητά περιβλήματα και υφίστανται την ενδεδειγμένη ωρίμανση – αφυδάτωση σε φυσικό ή τεχνητό

<sup>1</sup> Τεχνολογία τροφίμων, Γεωργίας Σπύρος.

περιβάλλον, ενδεχόμενα δε και κάπνισμα. Το προστιθέμενο λίπος ενδείκνυται να είναι χοιρινό. Η περιεκτικότητα σε λίπος δεν πρέπει να υπερβαίνει το 45% επί του ετοιμού προϊόντος ως έχει. Η υγρασία δεν πρέπει να υπερβαίνει το 35% για προϊόντα που ενθηκούνται σε περιβλήματα διαμέτρου μικρότερης ή ίσης των 60 mm και το 40% για προϊόντα που ενθηκούνται σε περιβλήματα διαμέτρου μεγαλύτερης των 60mm.

Π. Σουτζούκια ή παρεμφερή προϊόντα : Παρασκευάζονται από πρόβειο ή βόειο σύγκοπο κρέας με προσθήκη πρόβειου ή βοείου λίπους, κριθαριού, μοσχοσίταρου και αρτυμάτων, τα οποία προσδίδουν σ' αυτά ιδιαίζον χρώμα και γεύση.

γ) Προϊόντα μερικής ωρίμανσης (ημίξηρα)

Τα προϊόντα αυτά αφού υποστούν μερική ωρίμανση σε κατάλληλο περιβάλλον, υφίστανται στη συνέχεια θερμική επεξεργασία και ενδεχομένως κάπνισμα.

Στα προϊόντα αυτά απαγορεύεται η χρήση αμύλου. Στην κατηγορία αυτή υπάγεται μεταξύ άλλων ενδεικτικά το σαλάμι μύρας.

δ) Προϊόντα θερμικής επεξεργασίας.

Τα προϊόντα αυτά υφίστανται θερμική επεξεργασία με αποτέλεσμα την πήξη των πρωτεϊνών μέχρι του κέντρου του προϊόντος. Η θερμική επεξεργασία μπορεί να είναι ξηρή, υγρή ή και συνδυασμός αυτών των δυο. Τα προϊόντα είναι δυνατόν να υφίστανται και κάπνισμα.

Η χρησιμοποιούμενη κρεατόμαζα μπορεί να είναι λεπτοκομμένη με ή χωρίς τεμαχίδια κρέατος ή και να περιέχει μεγάλα τεμάχια κρέατος. Η περιεκτικότητα σε λίπος δεν πρέπει να υπερβαίνει το 30% επί του προϊόντος ως έχει με εξαίρεση τις μορταδέλλες στις οποίες το ποσοστό λίπους δεν πρέπει να υπερβαίνει το 34% επί του προϊόντος ως έχει.

Σ' αυτήν την κατηγορία ανήκουν : διάφορες μορταδέλλες, παριζάκια, πάριζες, σαλάμια βραστά, λουκάνικα διαφόρων διαμέτρων κτλ.

## 2. Προϊόντα από τεμάχια κρέατος

Τα προϊόντα αυτά παρασκευάζονται από αυτοτελή τεμάχια κρέατος μετά ή άνευ οστών, σε ορισμένες περιπτώσεις και με το δέρμα χωρίς όμως την επιδερμίδα και υφίστανται ειδική τεχνολογική επεξεργασία.

## α) Προϊόντα ωρίμανσης

I. Τα κυριότερα από αυτά ενδεικτικά είναι:

- Χοιρομήριο ωρίμανσης (ζαμπόν ωρίμανσης)

Παρασκευάζεται από το μηρό του σφάγιου χοίρου με ή χωρίς το φυσικώς συνεχόμενο λίπος και με ή χωρίς δέρμα χωρίς όμως την επιδερμίδα.

- Ωμοπλάτη ωρίμανσης (σπάλα ωρίμανσης)

Παρασκευάζεται από την ωμοπλάτη του σφάγιου χοίρου με το φυσικώς συνεχόμενο λίπος και με ή χωρίς δέρμα, χωρίς όμως την επιδερμίδα.

- Νουά ωρίμανσης

Παρασκευάζεται από τον ημιτενοντώδη μυ χοίρου ή βοός.

II. Στην κατηγορία αυτή υπάγεται ο παστοურμάς, ο οποίος παρασκευάζεται από αυτοτελή τεμάχια βοείου, πρόβειου ή αιγείου κρέατος με ή χωρίς τον λιπώδη ιστό. Το προϊόν αυτό υφίσταται ειδική τεχνολογική επεξεργασία που περιλαμβάνει αλάτισμα, συμπίεση, ωρίμανση.

## β) Προϊόντα θερμικής επεξεργασίας

Τα κυριότερα από αυτά ενδεικτικά είναι :

- Χοιρομήριο (ζαμπόν)

Παρασκευάζεται από το μηρό του σφάγιου χοίρου με ή χωρίς το αντίστοιχο φυσικώς συνεχόμενο λίπος ή δέρμα, δίχως όμως την επιδερμίδα.

- Ωμοπλάτη (σπάλα)

Παρασκευάζεται από την ωμοπλάτη του σφάγιου χοίρου με ή χωρίς το αντίστοιχο φυσικώς συνεχόμενο λίπος ή δέρμα, δίχως όμως την επιδερμίδα.

- Νουά

Παρασκευάζεται από τον ημιτενοντώδη μυ του μηρού χοίρου ή βοός

- Φιλέτο χοιρινό, βοδινό

Παρασκευάζεται από τους ψαίτες μυς του χοίρου ή βοός.

- Μπριζόλες χοιρινές, βόειες κλπ με ή χωρίς τα αντίστοιχα οστά

Μπριζόλες θεωρούνται όσες περιλαμβάνονται από τον 5<sup>ο</sup> θωρακικό σπόνδυλο μέχρι και την όσφυ.



- Μπέικον.

## 2.6 ΠΟΙΚΙΛΙΕΣ ΤΩΝ ΠΡΟΪΟΝΤΩΝ ΤΗΣ ΒΙ.Κ.Η.

- I) Βραστά και ημίξηρα αλλαντικά στις εξής γεύσεις:
  - Σαλάμι μπύρας
  - Φιλετάκι
  - Ζαμπονέλα
  - Τοστ σαλάμι
  - Φιλέτο με ελιά
- II) Ζαμπόν και ωμοπλάτες
- III) Πάριζες στις ποικιλίες:
  - Πάριζα
  - Παριζάκι
  - Σαλαμάκι
- IV) Ειδικά προϊόντα
  - Παστουρμάς από ολόκληρο τεμάχιο μοσχαρίσιου κρέατος
  - Παστράμι από υψηλής ποιότητας άπαχο μοσχαρίσιο κρέας τυλιγμένο με κόκκινους και πράσινους κόκκους, και νόστιμη πικάντικη γεύση με 2% λιπαρά
  - Σουτζούκι από μοσχαρίσιο κρέας, με έντονη πικάντικη γεύση.
  - Πατέ χοιρινό
- V) ΒΙΚΗ LINE
  - Ζαμπόν
  - Γαλοπούλα
  - Κοτόπουλο Line

Λιπαρά 1% και 100 θερμίδες ανά 100 γρ. προϊόντος.
- VI) Κονσέρβες σε 4 γεύσεις
  - Chopped pork με κομματάκια κρέατος
  - Luncheon meat από χοιρινό

- Luncheon meat από κοτόπουλο
- Στήθος κοτόπουλο light, ελαφρύ με 5% λιπαρά και ελάχιστες θερμίδες.

VII) Πίτσες σε 2 γεύσεις

- Special
- Fontana

VIII) Έτοιμο-ψημένα γεύματα σε 3 γεύσεις

- Κεφτεδάκια σύμφωνα με παραδοσιακή ελληνική συνταγή, από φρεσκοκομμένο κιμά, φυσικά καρυκεύματα και φρέσκα λαχανικά.
- Χάμπουργκερ ΒΙ.Κ.Η.
- Μπιφτέκι Light από άπαχο μοσχαρίσιο κιμά με 86 θερμίδες.

Όλα είναι χωρίς συντηρητικά. Χρειάζονται μόνο ζέσταμα κατευθείαν από την κατάψυξη

IX) Έτοιμο- ψημένα γεύματα Schnitchel

- Schnitchel
- Snack Schnitchel

Μερίδες από ολόκληρες φέτες ή κομματάκια φρέσκα χοιρινό μπουτί, παναρισμένο με αγνά υλικά, χωρίς συντηρητικά.

X) Λουκάνικα βραστά και ημίξηρα στις εξής γεύσεις

Λουκάνικα κοκτέιλ και Φρανκφούρτης βασισμένα σε γνωστή Γερμανική συνταγή.

Λουκάνικα χωριάτικα, Καπνού, Τρικάλων, Πίνδου, Ριγανάτα και Πρασάτα φτιαγμένα με βάση τις παραδοσιακές συνταγές της χώρας μας.

Και τέλος η ολοκληρωμένη σειρά Greek Barbeque Selection με λουκάνικα ειδικά φτιαγμένα για barbeque.<sup>1</sup>

---

<sup>1</sup> Διαφημιστικό Φυλλάδιο ΒΙ.Κ.Η.

## 2.7 ΔΙΚΤΥΟ ΠΩΛΗΣΕΩΝ<sup>1</sup>

Η πολύχρονη συνεργασία της ΒΙ.Κ.Η. με τον εμπορικό κόσμο πραγματοποιείται μέσω ενός άρτια οργανωμένου δικτύου πωλήσεων και διανομής προϊόντων.

Δυο μεγάλα κέντρα διανομής σε Αθήνα και Θεσσαλονίκη, μαζί μ' ένα δίκτυο αποκλειστικών- ειδικών συνεργατών στην υπόλοιπη Ελλάδα και το εξωτερικό, εγγυώνται την άριστη εξυπηρέτηση:

- της ελληνικής αγοράς στην οποία διανέμεται ο κύριος όγκος των προϊόντων ΒΙ.Κ.Η. και
- των αγορών του εξωτερικού, στις οποίες η ΒΙ.Κ.Η. αναπτύσσει μια δυναμική εξαγωγική δραστηριότητα.

Στα πλαίσια της προσπάθειας ικανοποίησης των αναγκών του καταναλωτή ή ΒΙ.Κ.Η. είναι από τα αρχικά μέλη του ECR Hellas (Efficient Consumer Response), με σκοπό την καλύτερη ανταπόκριση στις απαιτήσεις των καταναλωτών. Το σύνθημα “προϊόντα καλύτερης ποιότητας, στο σωστό χρόνο και σε χαμηλότερες τιμές” που αποτελεί την καρδιά του ECR, εκφράζει με τον καλύτερο τρόπο τον πυρήνα της φιλοσοφίας της ΒΙ.Κ.Η. Α.Ε.

Παράλληλα, λειτουργεί ένα εξειδικευμένο τμήμα πωλήσεων πλήρως στελεχωμένο από ειδικά καταρτισμένο προσωπικό, το οποίο είναι κοντά στους πελάτες για την καλύτερη δυνατή εξυπηρέτησή τους.

Ιδιαίτερη προσοχή δίνεται στην άμεση και έγκαιρη εκτέλεση των παραγγελιών, ενώ ταυτόχρονα ειδικά εκπαιδευμένη ομάδα ενημερώνει τις επιχειρήσεις λιανεμπορίου σε θέματα συντήρησης και χρήσης των προϊόντων ώστε να τηρούνται οι κανόνες υγιεινής και ασφάλειας των καταναλωτών.

Τέλος η ΒΙ.Κ.Η. διαθέτει μεγάλο στόλο φορτηγών ψυγείων ο οποίος εγγυάται τη μεταφορά και την παράδοση των προϊόντων έγκαιρα και στις συνθήκες εκείνες οι οποίες είναι απαραίτητες για τη διατήρηση της ψυκτικής αλυσίδας.

---

<sup>1</sup> Υπεύθυνη Μάρκετινγκ Μαρία Παπαγιάννη.

## **2.8 ΟΙΚΟΝΟΜΙΚΑ ΣΤΟΙΧΕΙΑ ΕΤΑΙΡΕΙΑΣ**

Στον πίνακα που ακολουθεί δίνονται σε τόνους οι παραγόμενες ποσότητες αλλαντικών και κρεατοσκευασμάτων για τα έτη 1999 και 2000.

	<b>2000(tn)</b>	<b>1999(tn)</b>
Αλλαντικά	5,280	4,720
Κρεατοσκευάσματα	700	650
<b>Σύνολο</b>	<b>6,100</b>	<b>5,500</b>

Όσον αφορά τις εξαγωγές ανέρχονται σε 130 τόνους περίπου και έχουν προορισμό τις Βαλκανικές χώρες και τη Γερμανία.

Ο κύκλος εργασιών της εταιρείας, οι πωλήσεις της δηλαδή έχουν συνεχή ανοδική πορεία όπως επίσης τα κέρδη της και το σύνολο του ενεργητικού της, με κάποιες αυξομειώσεις.

Στους παρακάτω πίνακες αναφέρεται η οικονομική πορεία της εταιρείας τα τελευταία πέντε (5) έτη.

Η πορεία της εταιρείας κατά τα έτη 1996,1997,1998,1999 και 2000 βάσει των ισολογισμών της όσον αφορά το μετοχικό της κεφάλαιο καθώς και βάσει των κύριων οικονομικών της μεγεθών (ενεργητικό, πωλήσεις, καθαρά κέρδη) έχει ως εξής:

<b>ΜΕΤΟΧΙΚΟ ΚΕΦΑΛΑΙΟ</b>	
2000	900.000.000
1999	900.000.000
1998	849.100.000
1997	849.000.000
1996	679.000.000

<b>ΣΥΝΟΛΟΥ ΕΝΕΡΓΗΤΙΚΟΥ</b>	
2000	9.294.826.000
1999	9.237.747.000
1998	8.499.600.000
1997	8.479.355.000
1996	8.007.087.000

<b>ΠΩΛΗΣΕΙΣ (ΚΥΚΛΟΣ ΕΡΓΑΣΙΩΝ)</b>	
2000	7.277.513.000
1999	6.509.077.000
1998	6.532.871.000
1997	6.672.162.000
1996	5.775.371.000

<b>ΚΑΘΑΡΑ ΚΕΡΑ</b>	
2000	10.194.000
1999	9.273.747
1998	8.499.600
1997	5.204.000
1996	14.965.000

## 2.9 ΕΠΕΝΔΥΤΙΚΟ ΠΡΟΓΡΑΜΜΑ ΕΤΑΙΡΕΙΑΣ

Από το τέλος του 1991 η διοίκηση της εταιρείας, αντιλαμβανόμενη τις γενικότερες τάσεις στην αγορά καθώς και ενόψει της εφαρμογής του νέου αυστηρού νομοθετικού πλαισίου της ΕΟΚ από το 1993- που θέτει υψηλά στάνταρτς για την λειτουργία και την υγιεινή των αλλαντοβιομηχανιών- έβαλε σε εφαρμογή ένα φιλόδοξο επενδυτικό πρόγραμμα συνολικού ύψους 2 δις δρχ. Η ολοκλήρωση του επενδυτικού προγράμματος έγινε στα τέλη του 1993. Η επένδυση έγινε για την επέκταση και τον εκσυγχρονισμό του εργοστασίου ώστε να μπορέσει η εταιρεία να κάνει την είσοδό της και σε άλλες αγορές προϊόντων όπως π.χ. προψημένα.

Η χρηματοδότηση του προγράμματος υπάχθηκε εν μέρη στον επενδυτικό νόμο 1892/90.

Από το σύνολο των 2 δις δρχ. του επενδυτικού προγράμματος τα δάνεια καταλαμβάνουν ένα ποσοστό της τάξεως του 30%, οι επιδοτήσεις καλύπτουν ένα 30% και το υπόλοιπο 40% κατανέμεται μεταξύ των ιδίων κεφαλαίων 30% και των κερδών 10%.

### ΠΙΝΑΚΑΣ

ΕΙΔΟΣ ΧΡΗΜΑΤΟΔΟΤΗΣΗΣ	ΠΟΣΟΣΤΟ
Δάνεια	30%
Επιδοτήσεις	30%
Ίδια κεφάλαια	30%
Κέρδη	10%
Σύνολο	100%

Με την ολοκλήρωση της επένδυσης η συνολική επιφάνεια του εργοστασίου έφτασε στα 10000τ.μ. από 3000τ.μ. όπως αναφέραμε και παραπάνω και η παραγωγική δυναμικότητα του εργοστασίου ανήλθε στους 40 τόνους ανά δωρο και η συνολική αξία έφτασε στις 34000000 δρχ.<sup>1</sup>

<sup>1</sup> Υπεύθυνη Μάρκετινγκ, Μαρία Παπαγιάννη.

	Πριν επένδυση	Μετά επένδυση
Έκταση	3000	10000
Ποσότητα επεξεργ. κρέατος/μέρα	17000	40000
Αξία επεξεργ. κρέατος/μέρα.	14500000	34000000
Αξία μηνιαίως	290000000	680000000
Αξία ετησίως	3480000000	8160000000

Επίσης η εταιρεία πραγματοποίησε επενδυτικό σχέδιο κατά το 1997 και 1998 ύψους 150 εκατ. δρχ. και 250 εκατ. δρχ. αντίστοιχα.

## 2.10 ΔΙΑΦΗΜΙΣΤΙΚΗ ΔΑΠΑΝΗ ΕΤΑΙΡΕΙΑΣ

Μέσα στο 1999 η εταιρεία πραγματοποίησε διαφημιστική καμπάνια κόστους 200 εκατομμυρίων δραχμών.

Για το έτος 2000 η διαφημιστική δαπάνη έφτασε τα 173.000.000 περίπου

Τέλος κατά το έτος 2001 και τους μήνες Ιανουάριο- Φεβρουάριο- Μάρτιο η διαφημιστική δαπάνη έφτασε τα 67 εκατομμύρια περίπου σύμφωνα με φυλλάδιο της διαφημιστικής εταιρείας D'arcy. (Λεπτομερή στοιχεία σχετικά με την καμπάνια υπάρχουν στον παρακάτω πίνακα).

.....: ΑΛΛΑΝΤΙΚΑ  
Περίοδος : 01/2001 - 03/2001  
.....: ΔΡΑΧΜΕΣ (000'ς)

ΙΑΝ.	ΦΕΒ.	ΜΑΡ.	ΑΠΡ.	ΜΑΙ	ΙΟΥΝ	ΙΟΥΛ	ΑΥΓ.	ΣΕΠ.	ΟΚΤ.	ΝΟΕ.	ΔΕΚ.	ΣΥΝΟΛΟ	%	01/00 -12/00	01/00 -03/00
λαντικά														7018	3809
														111387	63993
														118405	67802
μπου														27123	
														27123	
ριζάκι														27908	
														27908	
														7018	3809
														166418	63993
														173436	67802
αλλαντικά														522	
														69108	
														7200	
														76830	
ΠΑΡΙΖΑ /ΧΑΓΚΑΛΗΣ (															
	17375	22276										39651	100.0	170159	
	17375	22276										39651	18.4	170159	
	43.8	56.2													
	17375	39651													
παριζάκι															
														74457	
														74457	
ΗΣ															
														522	
	17375	22276										39651	100.0	313724	
	17375	22276										39651	18.4	7200	
	43.8	56.2												321446	
	17375	39651													
αλλαντικά															
	652	652										1304	100.0	1361	5
	552	652										1304	.6	1361	5
	50.0	50.0													
	452	1304													



## 2.11 ΠΙΣΤΟΠΟΙΗΣΗ ISO 9001

Κατά το τελευταίο έτος η εταιρεία βρίσκεται στη διαδικασία πιστοποίησης με ISO 9001. Το παρακάτω σχεδιάγραμμα<sup>1</sup> αναλύει το πρότυπο ποιότητας αυτό.

<ul style="list-style-type: none"><li>• Στοιχεία</li></ul>	<ul style="list-style-type: none"><li>• ISO 9001</li></ul>
<ul style="list-style-type: none"><li>• Τι αφορά;</li></ul>	<ul style="list-style-type: none"><li>• Τη λειτουργία των επιχειρήσεων.</li></ul>
<ul style="list-style-type: none"><li>• Από ποιον απαιτείται;</li></ul>	<ul style="list-style-type: none"><li>• Από τους πελάτες των επιχειρήσεων.</li><li>• Από τους πελάτες.</li></ul>
<ul style="list-style-type: none"><li>• Τι αποτελεί;</li></ul>	<ul style="list-style-type: none"><li>• Μέσο τεκμηρίωσης της αξιοπιστίας των επιχειρήσεων προς τρίτους.</li><li>• Μέσο διοίκησης και ανάπτυξης των επιχειρήσεων.</li><li>• Μέσο βελτίωσης της ανταγωνιστικότητας.</li></ul>
<ul style="list-style-type: none"><li>• Τι απαιτεί;</li></ul>	<ul style="list-style-type: none"><li>• Απαιτεί την ύπαρξη εξειδικευμένης γνώσης.</li></ul>
<ul style="list-style-type: none"><li>• Από ποιον πιστοποιείται;</li></ul>	<ul style="list-style-type: none"><li>• Από τρίτους π.χ. Ελληνικός Οργανισμός Τυποποίησης (ΕΛΟΤ).</li></ul>

<sup>1</sup> Βαξεβανίδης Ν.Μ. Διοίκηση Ολικής Ποιότητας.

## **2.12 ΟΦΕΛΗ ΑΠΟ ΤΑ ΠΡΟΤΥΠΑ ΠΟΙΟΤΗΤΑΣ ISO**

Τα κύρια οφέλη από τα πρότυπα ποιότητας ISO είναι:

- Αποτελούν πρώτης τάξης εργαλεία διαφήμισης στο εσωτερικό και στο εξωτερικό.
- Οι σημαντικότεροι αγοραστές – πελάτες αποδέχονται την πιστοποίηση ως απόδειξη Ποιότητας και Τεχνητής κατάρτισης.
- Το όνομα της εταιρείας εμφανίζεται σε οδηγούς καταναλωτών, καταλόγους και ευρετήρια.
- Είναι απίθανο να ζητήσουν οι πελάτες δικές τους ειδικές αξιολογήσεις και ο αριθμός των επιθεωρήσεων και αξιολογήσεων μπορεί να ελαχιστοποιηθεί. Έτσι εξοικονομείται χρόνος και χρήμα.
- Εμπιστοσύνη προς την επιχείρηση, που απορρέει από τον ανεξάρτητο έλεγχο και πιστοποίηση που υφίσταται το σύστημα ποιότητας.
- Βελτίωση του ποιοτικού αποτελέσματος και του ηθικού της επιχείρησης.
- Μείωση του συνολικού κόστους από χαμένες παραγγελίες, επανεπεξεργασίες, επιπλέον χειρισμούς, άχρηστη παραγωγή, απορρίμματα και αντίστοιχο χρόνο απασχόλησης των στελεχών.
- Βελτιωμένη ικανοποίηση του πελάτη, που οδηγεί σε αυξημένες πωλήσεις, ανταγωνιστικότητα και αύξηση κερδών.
- Είναι χρήσιμο ως μέσο υποκίνησης των υπαλλήλων και διευθυντών ν'ακολουθούν ένα σύστημα ποιότητας.

## ΚΕΦΑΛΑΙΟ ΤΡΙΤΟ

### 3. Ο ΚΛΑΔΟΣ ΑΛΛΑΝΤΟΠΟΙΑΣ ΣΤΗΝ ΕΛΛΑΔΑ<sup>1</sup>

#### 3.1 ΓΕΝΙΚΑ ΠΛΗΡΟΦΟΡΙΑΚΑ ΣΤΟΙΧΕΙΑ ΓΙΑ ΤΙΣ ΚΥΡΙΟΤΕΡΕΣ ΠΑΡΑΓΩΓΙΚΕΣ ΕΠΙΧΕΙΡΗΣΕΙΣ ΤΟΥ ΚΛΑΔΟΥ ΑΛΛΑΝΤΟΠΟΙΑΣ

##### ΟΜΙΛΟΣ ΕΠΙΧΕΙΡΗΣΕΩΝ Π.Γ.ΝΙΚΑΣ<sup>1</sup>

Αποτελεί το μεγαλύτερο βιομηχανικό όμιλο του κλάδου της αλλαντοποίησης στη χώρα μας. Η “μητρική” επιχείρηση Π.Γ.ΝΙΚΑΣ ΑΒΕ, ιδρύθηκε το 1971 ως ανώνυμη εταιρεία με έδρα το Περιστέρι Αττικής, ενώ προϋπήρχε από το 1967. Η Π.Γ. ΝΙΚΑΣ ΑΒΕ είναι εισηγμένη στο Χρηματιστήριο Αξιών Αθηνών από το 1991.

Η έδρα και οι παραγωγικές της εγκαταστάσεις βρίσκονται σε ένα υπερσύγχρονο βιομηχανικό συγκρότημα στον Άγιο Στέφανο Αττικής, επί της οδού Αθηνών- Λαμίας. Η συνολική ιδιότητα έκταση στις εγκαταστάσεις του Αγίου Στεφάνου καλύπτουν επιφάνεια 58.565 τ.μ. επί της οποίας έχει ανεγερθεί το βιομηχανοστάσιο και τα γραφεία της εταιρείας, συνολικής επιφάνειας 10.345 τ.μ. Ο αριθμός του απασχολούμενου προσωπικού της εταιρείας Π.Γ. ΝΙΚΑΣ ΑΒΕ ανέρχεται σε 247 άτομα.

Η είσοδος του Ομίλου στην αγορά των τυροκομικών προϊόντων, επιφρασίσθηκε με την εξαγορά δυο παραγωγικών μονάδων. Η μια βρίσκεται στη Θήβα Βοιωτίας, με αντικείμενο εργασιών την παραγωγή παραδοσιακής βαρελίσιας φέτας και η άλλη εδρεύει στην περιοχή της Αχαΐας και λειτουργεί υπό τον έλεγχο και την εποπτεία της εταιρείας του ομίλου Π.Γ. ΝΙΚΑΣ ΑΒΕ.

Σημειώνεται επίσης ότι, ένα ευρύ επενδυτικό πρόγραμμα σχεδιάστηκε προς την εξυπηρέτηση των ανωτέρω μονάδων, με σκοπό την υλικοτεχνική εναρμόνισή

---

<sup>1</sup> Τα στοιχεία του τρίτου κεφαλαίου προέρχονται από την “Κλαδική Μελέτη Αλλαντικά ICAP”.

τους με τις υπόλοιπες εταιρείες του ομίλου. Το ύψος της συνολικής επένδυσης ανέρχεται στο ποσό των 1,5 δις δρχ.

## ΘΡΑΚΗ Α.Ε.<sup>2</sup>

Σαν ιστορικό αναφέρεται ότι, το αρχικό συγκρότημα (το συγκρότημα Φερρών), ιδρύθηκε το 1972 από την οικογένεια Ποταμιάνου. Το ίδιο έτος ιδρύθηκε και η εταιρεία ΓΕΝ.ΒΙΟ.Κ. (Γενική Βιομηχανία Κρέατος) από διαφορετικούς φορείς. Το 1982 η ΕΤΒΑ χρηματοδότησε τα δυο ανεξάρτητα συγκροτήματα, λόγω αδυναμίας εξόφλησης των συσσωρευμένων υποχρεώσεών τους και προχώρησε σε μετοχοποίηση των χρεών και ανεδείχθη ως κυριότερος μέτοχος της ΘΡΑΚΗ Α.Ε. και ο μοναδικός μέτοχος της ΓΕΝ.ΒΙΟ.Κ. Παρ'όλα αυτά, και υπό τη νέα διαχείριση της ΕΤΒΑ από το 1982 οι εν λόγω επιχειρήσεις δεν κατάφεραν να ξεπεράσουν τη ζημιογόνο πορεία των προηγούμενων ετών με αποτέλεσμα το 1987 να αποφασισθεί η συγχώνευσή τους και η συνέχιση της λειτουργίας της ενιαίας πλέον εταιρείας με την ονομασία ΘΡΑΚΗ Α.Ε. Συγχρόνως ξεκίνησαν προσπάθειες αναζήτησης επενδυτή από τον ιδιωτικό τομέα. Στις αρχές του 1992, η εταιρεία MEAT PRODUCTS ΕΠΕΝΔΥΣΕΙΣ ΑΕ, εταιρεία του ομίλου ΒΕΤΕΡΙΝ ΑΕ αγόρασε το σύνολο των μετοχών της ΘΡΑΚΗ ΑΕ.

Ωστόσο το Σεπτέμβριο 1993 η MEAT PRODUCTS ΕΠΕΝΔΥΣΕΙΣ ΑΕ εξαγοράστηκε από τον όμιλο εταιρειών ΣΠΕΝΤΖΟΥ και κατ'επέκταση ο έλεγχος της ΘΡΑΚΗ ΑΕ περιήλθε στον όμιλο ΣΠΕΝΤΖΟΥ

## ΥΦΑΝΤΗΣ ΑΒΕΕ<sup>1</sup>

Πρόκειται για μια από τις κυριότερες εταιρείες του κλάδου, η οποία ιδρύθηκε ως ΑΕ το 1981 ενώ προϋπήρχε το 1979. Η έδρα της βρίσκεται στο Μοσχάτο Αττικής, ενώ η βιομηχανική της μονάδα βρίσκεται στην Κηφισιά, σε ιδιόκτητο οικόπεδο έκτασης 12.500 μ<sup>2</sup>. Το σύνολο του απασχολούμενου προσωπικού της ανέρχεται σε 180 άτομα.

---

<sup>1</sup> Διαφημιστικό φυλλάδιο ΝΙΚΑ.

<sup>2</sup> Διαφημιστικό φυλλάδιο ΘΡΑΚΗ ΑΕ.

Αντικείμενο των εργασιών της αποτελεί η παραγωγή αλλαντικών, κατεψυγμένων κρεατοπαρασκευασμάτων, κατεψυγμένης πίτσας, ενώ δραστηριοποιείται και στην αγορά delicatessen με τυποποιημένες σαλάτες που παράγει στο εργοστάσιό της.

Σημειώνεται ότι, η παραγωγή κρεατοπαρασκευασμάτων ξεκίνησε στα τέλη του 1994, ενώ από τον Μάρτιο του 1995 μέχρι το τέλος Ιουνίου του 1996 η αναφερόμενη εταιρεία ήταν αποκλειστικός διανομέας των προϊόντων της συγγενούς εταιρείας ΕΛΛΗΝΙΚΗ ΣΑΛΑΤΑ ΑΒΕ. Ωστόσο, η παραπάνω συνεργασία διεκόπη και έκτοτε η τελευταία είναι μόνο προμηθευτής της τιτλούχου.

Σημαντική επένδυση ύψους 700 εκατ. δρχ, αποτελεί η δημιουργία της μονάδας παραγωγής αλλαντικών στη Ρουμανία, της οποίας η δραστηριότητα ξεκίνησε το Φεβρουάριο του 1999.

Στην ελληνική αγορά η ΥΦΑΝΤΗΣ ΑΒΕΕ διαθέτει κέντρα διανομής πανελλαδικώς με σκοπό τη διάθεση των προϊόντων της σε ολόκληρη τη χώρα. Συγκεκριμένα τα κέντρα διανομής της κατανέμονται ως εξής:

- ΥΦΑΝΤΗΣ Α. ΔΙΑΝΟΜΕΣ ΘΕΣΣΑΛΟΝΙΚΗΣ (με έδρα το Καλοχώρι Θεσσαλονίκης).
- ΥΦΑΝΤΗΣ Α. ΔΙΑΝΟΜΕΣ ΚΡΗΤΗΣ (με έδρα το Ηράκλειο)
- ΥΦΑΝΤΗΣ Χ. ΔΙΑΝΟΜΕΣ ΕΒΡΟΥ (με έδρα τη ΒΙ.ΠΕ. Δράμιας)
- ΥΦΑΝΤΗΣ Κ. ΔΙΑΝΟΜΕΣ ΙΩΑΝΝΙΝΩΝ (η έδρα της οποίας βρίσκεται στο 7<sup>ο</sup> χλμ. Της Εθν. Οδού Ιωαννίνων- Αθηνών, στα Ιωάννινα)
- ΥΦΑΝΤΗΣ Χ. ΔΙΑΝΟΜΕΣ ΤΡΙΠΟΛΗΣ ΑΕ (με έδρα την Τρίπολη Αρκαδίας)
- ΥΦΑΝΤΗΣ ΔΙΑΝΟΜΕΣ ΘΕΣΣΑΛΙΑΣ ΑΕ (η έδρα της οποίας βρίσκεται στο 7<sup>ο</sup> χλμ. Της Εθν, Οδού Λάρισας- Φαρσάλων, στη Λάρισα)

Σύμφωνα με στατιστικά στοιχεία της ICAP DATA BANK κατέλαβε την 127<sup>η</sup> θέση βάσει πωλήσεων και την 124<sup>η</sup> θέση βάσει καθαρών κερδών μεταξύ των 200 μεγαλύτερων ελληνικών βιομηχανιών κατά το 1998.

---

<sup>1</sup> Διαφημιστικό φυλλάδιο ΥΦΑΝΤΗΣ.

## ΒΕΚΚΑ ΑΕ<sup>1</sup>

Προήλθε από μετατροπή της εταιρείας ΝΙΚΑΣ- ΜΑΡΚΕΛΛΟΣ ΕΠΕ, που προϋπήρχε από το 1974. Το 1997 άλλαξε την επωνυμία της από ΝΙΚΑΣ- ΜΑΡΚΕΛΛΟΣ ΑΕ στη σημερινή. Αντικείμενο των δραστηριοτήτων της αποτελεί η παραγωγή αλλαντικών όλων των κατηγοριών, καθώς και η εισαγωγή και εμπορία ναπού κρέατος και τυριών.

Η παραγωγική της μονάδα βρίσκεται στο 1<sup>ο</sup> χλμ. Της εθνικής οδού Κορίνθου- Άργους στην Κόρινθο, εντός ιδιόκτητου οικοπέδου έκτασης 42.000 μ<sup>2</sup>, με κάλυψη 5.000μ<sup>2</sup>. Το σύνολο του απασχολούμενου προσωπικού της ανέρχεται σε 220 άτομα. Τα προϊόντα της φέρουν το εμπορικό σήμα ΒΕΚΚΑ.

Πραγματοποιεί εισαγωγές σε ναπό κρέας από τη Δανία, τη Γαλλία και τη Γερμανία. Σημειώνεται ότι, ο μεγαλύτερος όγκος των εισαγόμενων ποσοτήτων της προέρχεται από τη Δανία. Επίσης, περιστασιακά και σε περιορισμένη κλίμακα εισάγει αλλαντικά από την Ισπανία. Πραγματοποιεί εξαγωγές οι οποίες κατευθύνονται κυρίως προς τα Σκόπια και την Αλβανία. Παράλληλα, διατηρεί και μικτή Ελληνοουκρανική επιχείρηση με την επωνυμία ΒΕΚΚΑ- TIRS (συμμετοχή της 60% της ΒΕΚΚΑ ΑΕ) που βρίσκεται στην Ουκρανία και δραστηριοποιείται στην παραγωγή αλλαντικών και στην εκμετάλλευση ενός καταστήματος λιανικής πώλησης.

Η εταιρεία ολοκλήρωσε το 1997 επενδυτικό πρόγραμμα ύψους 75 εκατ. δρχ. το οποίο αφορούσε βιομηχανική έρευνα σε αλλαντικά. Ωστόσο, σε εξέλιξη βρίσκεται επενδυτικό πρόγραμμα ποσού 400 εκατ. δρχ. το οποίο αναμένεται να ολοκληρωθεί στο τέλος του τρέχοντος έτους (1999) και αφορά θέματα ενέργειας και ασφάλειας του προσωπικού της. Η εταιρεία διατηρεί δυο υποκαταστήματα, ένα στην Αθήνα και ένα στη Θεσσαλονίκη, ενώ προβλέπεται η ίδρυση υποκαταστημάτων στην Πάτρα και στη Λάρισα. Επίσης συνεργάζεται με τοπικούς αντιπροσώπους σε πολλές επαρχιακές πόλεις (π.χ. στην Κρήτη, στην Κω, στην Κέρκυρα, στο Ναύπλιο, στη Ρόδο, στην Πάτρα, στη Λάρισα κλπ).

---

<sup>1</sup> Διαφημιστικό φυλλάδιο ΒΕΚΚΑ.

## ΚΡΕΤΑ ΦΑΡΜ ΑΒΕΕ<sup>1</sup>

Ιδρύθηκε τον Οκτώβριο του 1979, με έδρα το Ρέθυμνο Κρήτης. Προήλθε από συγχώνευση των εταιρειών ΔΟΜΑΖΑΚΗΣ Σ. ΑΕ (ιδρυθείσα το 1973) και ΔΟΜΑΖΑΚΗΣ ΣΤ. & ΣΠ. ΟΕ (ιδρυθείσα το 1973). Τον Ιανουάριο του 1995 άλλαξε την επωνυμία της, από ΖΩΗ ΕΜΜ. ΔΟΜΑΖΑΚΗΣ ΑΒΕΕ στη σημερινή.

Η έδρα της και το εργοστάσιό της βρίσκονται στην περιοχή Λατζιμάς, Πρίνος Μυλοποτάμου στο Ρέθυμνο, στην οποία βρίσκεται και η χοιροτροφική της μονάδα.

## ΤΙΤΑΝ ΑΛΛΑΝΤΟΠΟΙΙΑ ΚΟΝΣΕΡΒΟΠΟΙΙΑ ΑΕ<sup>2</sup>

Ιδρύθηκε το 1980 με έδρα την ΒΙ.Π.Ε Σίνδου Θεσσαλονίκης και προήλθε στη σημερινή της νομική μορφή μετά από διαδοχικές αλλαγές της αρχικής ατομικής επιχείρησης ΔΗΜΗΤΡΙΟΣ ΓΙΑΝΝΙΩΤΗΣ η οποία είχε ιδρυθεί το 1914.

Κύρια δραστηριότητα της εταιρείας αποτελεί η παραγωγή αλλαντικών, ενώ παράλληλα ασχολείται και με την επεξεργασία κρεάτων και πουλερικών, την παραγωγή ετοιμών φαγητών και τη διανομή σαλατών. Επιπλέον ασχολείται με την εισαγωγή και εμπορία νωπού κρέατος, δραστηριότητα η οποία ξεκίνησε στις αρχές του 1998. Πραγματοποιεί εισαγωγές σε πρώτες ύλες από τη Γαλλία, την Ολλανδία, την Ιταλία και τη Δανία.

Η τιτλούχος συνεργάζεται στενά με τη συγγενή επιχείρηση ΑΜΒΡΟΣΙΑ ΕΠΕ, της οποίας έχει αναλάβει τη διανομή των προϊόντων που παράγει. Συγκεκριμένα, ασχολείται με την παραγωγή σαλατών, που φέρουν το εμπορικό σήμα Αμβροσία.

## ΑΛΦΑ ΦΑΡΜ ΕΠΕ<sup>3</sup>

Ιδρύθηκε τον Ιούνιο του 1994, με έδρα τον Άγιο Ιωάννη Ρέντη και ασχολείται αποκλειστικά και μόνο με την παραγωγή αλλαντικών. Οι παραγωγικές της

<sup>1</sup> Διαφημιστικό φυλλάδιο ΚΡΕΤΑ ΦΑΡΜ.

<sup>2</sup> Διαφημιστικό φυλλάδιο ΤΙΤΑΝ

<sup>3</sup> Διαφημιστικό φυλλάδιο ΑΛΦΑ ΦΑΡΜ ΕΠΕ.

εγκαταστάσεις ήταν ιδιοκτησία της ΑΒΡΑ ΠΡΟΤΥΠ. ΒΙΟΜΗΧ. ΑΛΛΑΝΤΙΚΩΝ ΑΕΒΕ η οποία κηρύχθηκε σε πτώχευση το Μάιο του 1995

Πραγματοποιεί εισαγωγές πρώτων υλών (νωπού κρέατος) από το Ηνωμένο Βασίλειο. Το απασχολούμενο προσωπικό της ανέρχεται σε 36 άτομα Πελάτες των προϊόντων της είναι αλυσίδες σούπερ μάρκετς και εργαστήρια catering.

### **PRIMO ABEE<sup>1</sup>**

Ιδρύθηκε το Νοέμβριο του 1985, με έδρα το Περιστέρι Αττικής. Αντικείμενο των δραστηριοτήτων της αποτελεί η παραγωγή αλλαντικών και σαλατών, ενώ παράλληλα ασχολείται και με τις εισαγωγές και χονδρική διάθεση ειδών διατροφής. Τα είδη που εμπορεύεται αφορούν γαλακτοκομικά προϊόντα, τυριά και είδη διατροφής σε κονσέρβες. Ωστόσο, η παραγωγή αλλαντικών αποτελεί την κύρια δραστηριότητα της εταιρείας και οι πωλήσεις τους καταλαμβάνουν το μεγαλύτερο μέρος του κύκλου εργασιών της.

Το συνολικά απασχολούμενο προσωπικό της ανέρχεται σε 75 άτομα. Το δεύτερο εξάμηνο του 1997 πραγματοποίησε επένδυση ύψους 1.000 εκατ. δρχ. η οποία αφορούσε τη μετεγκατάσταση της παραγωγικής της μονάδας. Πραγματοποιεί σημαντικές εισαγωγές πρώτων υλών από τη Γαλλία και τη Δανία. Στο πελατολόγιό της συμπεριλαμβάνονται ξενοδοχεία, εστιατόρια και μονάδες catering.

Τέλος σημειώνεται ότι, η εταιρεία ανήκει στον όμιλο εταιρειών ΠΑΝΑΓΙΩΤΗΣ ΝΙΚΑΣ με τον οποίο συνεργάζεται στενά και χρησιμοποιεί την τεχνογνωσία αυτού. Σύμφωνα με δηλώσεις των υπευθύνων των αρμοδίων τμημάτων της εταιρείας, αναμένεται η πιστοποίηση των εργασιών της κατά ISO 9002 μέχρι το τέλος του 1999.

### **ΔΙΑΝΙΚ ΑΛΛΑΝΤΙΚΑ ΑΕ**

Ιδρύθηκε το 1986 με έδρα τον Πειραιά. Προήλθε σε ΑΕ από μετατροπή της ομόρρυθμης εταιρείας ΔΙΑΚΟΔΗΜΗΤΡΗ Δ. ΑΦΟΙ ΟΕ η οποία είχε ιδρυθεί το 1967, ως συνέχεια της ατομικής επιχείρησης ΔΙΑΚΟΔΗΜΗΤΡΗΣ ΔΗΜΗΤΡΙΟΣ.

---

<sup>1</sup> Διαφημιστικό φυλλάδιο PRIMO ABEE.



Αντικείμενο των δραστηριοτήτων της αποτελεί η παραγωγή αλλαντικών και η χονδρική διάθεση τυριών. Σημειώνεται ότι, η ενασχόληση της εταιρείας με την εμπορία τυριών θεωρείται αμελητέα και κυμαίνεται σε περιορισμένα επίπεδα, έναντι της παραγωγής αλλαντικών.

Η τιτλούχος πραγματοποιεί εισαγωγές σε πρώτες ύλες από τη Γαλλία, τη Δανία και την Ιταλία οι οποίες καταλαμβάνουν το 60% περίπου των συνολικών αγορών της. Το μεγαλύτερο μέρος των παραγόμενων αλλαντικών αφορά ζαμπόν-πάριζα και ακολουθεί η παραγωγή σε λουκάνικα. Τα προϊόντα της διανέμονται κυρίως μέσω Χονδρεμπόρων, ενώ σε μικρότερη κλίμακα προορίζονται σε εστιατόρια και μονάδες catering.

Τέλος, από το 1997 έχει ξεκινήσει επενδυτικό πρόγραμμα ύψους 180 εκατ. δρχ., το οποίο αναμενόταν να ολοκληρωθεί στο τέλος του 1999 και αφορά την κατασκευή ιδιόκτητων γραφείων της εταιρείας.<sup>1</sup>

---

<sup>1</sup> Διαφημιστικό Φυλλάδιο DIANIK AE

### **3.2 ΕΞΕΛΙΞΗ ΤΩΝ ΠΩΛΗΣΕΩΝ ΤΩΝ ΚΥΡΙΟΤΕΡΩΝ** **ΠΑΡΑΓΩΓΙΚΩΝ ΕΠΙΧΕΙΡΗΣΕΩΝ ΤΟΥ ΚΛΑΔΟΥ** **ΑΛΛΑΝΤΟΠΟΙΑΣ.**

Ο παρακάτω πίνακας παρουσιάζει την εξέλιξη των πωλήσεων ορισμένων εκ των κυριότερων επιχειρήσεων αλλαντικών και κονσερβών κρέατος, για τα πέντε τελευταία έτη (1994- 1998) βάσει των δημοσιευμένων ισολογισμών τους. Σημειώνεται ότι, περιλαμβάνονται επιχειρήσεις που παρουσίασαν συνολικό κύκλο εργασιών πάνω από 250.000 χιλ. δρχ. τη διετία 1997-1998. Στον πίνακα δεν αναφέρονται επιχειρήσεις οι οποίες λόγω της νομικής τους μορφής (ομόρρυθμες, ετερόρρυθμες, ατομικές κλπ) δεν υποχρεούται στη δημοσίευση των οικονομικών τους στοιχείων.

Επισημαίνεται όμως ότι, εμφανίζονται οι πωλήσεις των εταιρειών ΜΑΡΟΞ ΕΛΛΑΣ ΑΕ, ΕΛΒΙΚ ΑΕ, ΔΕΡΒΟΣ ΑΒΕΕ και ΒΕΚΚΟ ΑΕ οι οποίες διέκοψαν τις εργασίες τους, εντούτοις όμως, παρουσίασαν σημαντικές πωλήσεις στα εξεταζόμενα προϊόντα την περίοδο 1994-1998.

Θα πρέπει δε να σημειωθεί ότι, οι αναφερόμενες πωλήσεις αφορούν το σύνολο των δραστηριοτήτων των εταιρειών και όχι μόνο τον τομέα παραγωγής και εμπορίας των εξεταζόμενων προϊόντων. Έτσι, σε ορισμένες περιπτώσεις περιλαμβάνονται και πωλήσεις που προέρχονται από επεξεργασία, εισαγωγή και εμπορία κρέατος και γενικότερα ειδών διατροφής.

Αν και στον πίνακα δεν περιλαμβάνονται οι πωλήσεις όλων των παραγωγικών μονάδων του κλάδου, εντούτοις το σύνολο των πωλήσεων των επιχειρήσεων που αναφέρονται απεικονίζει γενικότερα τις τάσεις της αγοράς. Σύμφωνα με τα στοιχεία του πίνακα, οι συνολικές πωλήσεις παρουσίασαν διαχρονική αύξηση κατά την εξεταζόμενη περίοδο. Συγκεκριμένα, οι συνολικές πωλήσεις ανήλθαν σε 113.522.360 χιλ. δρχ. το 1998 από 105.318.648 χιλ.δρχ. το 1997 και 90.604.945 χιλ. δρχ. το 1996.



**Πίνακας**  
**ΠΩΛΗΣΕΙΣ ΤΩΝ ΚΥΡΙΟΤΕΡΩΝ ΕΠΙΧΕΙΡΗΣΕΩΝ ΠΑΡΑΓΩΓΗΣ**  
**ΠΡΟΪΟΝΤΩΝ ΑΛΛΑΝΤΟΠΟΙΑΣ (1994-1998)**

(σε χιλ.δρχ.)

ΕΠΩΝΥΜΙΑ	1994	1995	1996	1997	1998
ΘΡΑΚΗ ΑΕ	10.268.189	20.489.730	22.030.081	27.841.924	30.598.385
ΝΙΚΑΣ Π.Γ. ΑΒΕ ΑΛΛΑΝΤ.	10.654.758	11.764.468	12.519.843	13.715.775	16.171.350
ΥΦΑΝΤΗΣ Α.Χ. ΑΒΕΕ	5.455.471	7.132.605	7.690.628	8.963.099	11.182.447
ΒΙΚΗ ΑΕ	5.811.410	6.318.977	5.775.371	6.672.162	6.532.872
ΒΕΚΚΑ ΑΕ	3.798.862	4.946.395	5.300.643	5.812.138	5.606.147
ΚΡΕΤΑ ΦΑΡΜ ΑΒΕΕ	1.442.921	1.894.987	2.727.320	4.160.239	5.509.813
ΤΙΤΑΝ ΑΛΛΑΝΤΟΠΟΙΑ ΚΟΝΣΕΡΒΟΠΟΙΑ ΑΕ	1.398.016	2.096.331	2.492.640	3.209.917	4.228.195
ΠΑΣΣΙΑΣ Ε. Γ ΑΕ	2.708.601	3.391.344	3.341.367	3.641.334	4.069.123
ΖΛΑΤΗΣ ΑΛΛΑΝΤ. ΚΟΝΣΕΡΒ. ΕΔΕΣΣΗΣ ΑΒΕΕ	393.997	960.322	1.915.838	3.180.310	3.984.214
ΝΙΚΑΣ ΘΕΣΣΑΛΟΝ. ΑΕ	2.312.705	2.554.387	2.507.783	2.734.687	3.257.519
ΕΠΕΚ ΑΕ	2.237.679	2.258.007	2.073.201	2.514.883	2.368.829
ΒΟΥΛΓΑΡΗ ΑΦΟΙ ΑΒΕΕ	920.494	1.006.760	1.222.902	1.624.514	2.168.374
ΜΑΡΟΞ ΕΛΛΑΣ ΑΕ*	1.044.647	959.610	631.571	1.250.069	1.863.902
PIGGY ΑΒΕΕ	1.070.000	1.687.034	1.643.250	1.470.564	1.817.724
ΝΙΚΑΣ ΣΠΑΡΤΗ ΑΕ	1.286.175	1.489.090	1.506.706	1.665.633	1.807.619
ΑΝΑΝΙΑΔΗΣ ΑΒΕΕ	1.294.266	1.276.895	1.353.968	1.631.499	1.710.594
ΔΙΑΝΙΚ ΑΛΛΑΝΤΙΚΑ ΑΕ	1.275.641	1.423.997	1.419.391	1.538.172	1.578.579
ΚΑΡΝΙΚΑ ΑΒΕ	1.308.389	1.619.278	1.587.009	1.472.640	1.277.263
ΕΛΒΙΚ ΑΒΕΕ *	-	-	1.197.757	1.182.732	-
ΑΛΦΑ ΦΑΡΜ ΕΠΕ (1)	-	1.135.735	845.023	1.038.427	1.123.075
ΛΟΥΤΙΑΚΗΣ ΑΕ	818.955	910.911	1.122.794	1.082.217	887.815
DIRO ΑΒΕΕ (2)	630.000	710.000	-	1.276.764	755.370
ΔΕΡΒΟΣ ΑΒΕΕ*	561.522	216.844	217.950	592.383	530.029
ΒΕΚΚΟ ΑΕ*	644.918	760.572	964.304	877.489	-
ΚΟΝΤΟΣ Α & ΣΙΑ ΕΠΕ	463.336	564.912	759.520	786.081	ΟΔ
ΚΟΥΤΑΒΑΣ ΑΒΕΕ	-	-	175.118	423.353	492.773
ΓΑΝΙΩΤΗΣ Κ. & Ι. ΑΒΕΕ	439.181	490.456	457.033	464.653	481.237
ΚΡΕΣΣΕΡ ΑΕ	-	-	645.152	763.979	447.249
ΒΙΑΝΤΕΛ ΑΕ	444.509	406.662	382.428	ΟΔ	ΟΔ
ΑΛΛΑΝΤΟΠΟΙΑ ΒΑΣΙΛΙΚΩΝ ΕΠΕ	334.539	353.611	370.000	ΟΔ	ΟΔ
ΚΕΡΚΥΡΑΪΚΗ ΑΛΛΑΝΤΟΠΟΙΑ ΑΒΕΕ	317.006	339.004	367.574	447.840	452.430
ΔΑΓΡΕ Π. ΑΦΟΙ ΑΒΕΕ	296.552	296.252	266.537	283.098	ΟΔ
<b>ΣΥΝΟΛΟ</b>	<b>60.737.749</b>	<b>80.738.394</b>	<b>90.604.945</b>	<b>105.318.648</b>	<b>113.522.360</b>

Πηγή: ICAP, Δημοσιευμένοι Ισολογισμοί

- \* Οι πωλήσεις των παραγωγικών επιχειρήσεων αλλαντοποίησης οι οποίες έχουν διακόψει τις εργασίες τους.
1. Οι πωλήσεις για το 1995 αφορούν υπερδωδεκάμηνο διάστημα λειτουργίας (24.06.1994 / 31.12.1995).
  2. Ο ισολογισμός της χρήσεως 1997 καλύπτει την περίοδο 1.4.96 / 31.12.97.

**3.3 ΠΑΡΑΓΩΓΙΚΕΣ ΕΠΙΧΕΙΡΗΣΕΙΣ ΠΟΥ ΕΧΟΥΝ**  
**ΕΝΑΡΜΟΝΙΣΘΕΙ ΜΕ ΤΙΣ ΠΡΟΔΙΑΓΡΑΦΕΣ ΛΕΙΤΟΥΡΓΙΑΣ**  
**ΤΗΣ Ε.Ε.**

Σύμφωνα με πρόσφατα στοιχεία της Γενικής Διεύθυνσης Κτην/κης (τμήμα σφαγείων και λοιπών εγκαταστάσεων), οι επιχειρήσεις αλλαντοποίησης και επεξεργασίας κρέατος που έχουν εναρμονισθεί με τις απαιτούμενες προδιαγραφές λειτουργίας και εμπορίας προϊόντων με βάση το κρέας στην Ενιαία Ευρωπαϊκή Αγορά, είναι οι εξής:

ΕΠΩΝΥΜΙΑ	ΠΟΛΗ	ΝΟΜΟΣ
ΓΙΟΒΑΝΗΣ Ε. ΑΕ.	Σέρρες	Σερρών
ΒΕΚΚΑ ΑΕ	Κόρινθος	Κορινθίας
ΝΙΚΑΣ Π.Γ. ΑΒΕ	Άγιος Στέφανος	Ανατολ. Αττικής
ΚΑΡΝΙΚΑ ΑΒΕ	Αιγάλεω	Αττικής
ΘΡΑΚΗ ΑΕ	Φέρρες	Έβρου
ΘΡΑΚΗ ΑΕ	Κρουσινί	Ανατολ.Αττικής
ΥΦΑΝΤΗΣ Α.& Χ. ΑΒΕΕ	Κηφισιά	Αττικής
MAROX ΕΛΛΑΣ ΑΕ	Γραβιά	Φωκίδας
ΕΡΡΙΚΟΥ Π.ΜΙΣΣΟΡ & ΣΙΑ Ο.Ε.	Μαρούσι	Αττικής
ΔΕΡΒΟ ΕΠΕ	Αχαρνές	Ανατολ. Αττικής
ΚΑΡΑΣΣΑΒΑΣ ΛΑΖ. "ΛΑΚΤ"	Ταύρος	Αττικής
ΒΙΚΥ ΑΕ	Νέα Κερασούντα	Πρέβεζας
ΖΑΝΑΕ ΑΕ	Θεσσαλονίκη	Θεσσαλονίκης
CRETA FARM ΑΒΕΕ	Λάτζιμα	Ρεθύμνου
ΤΙΤΑΝ ΑΕ	Σίνδος	Θεσσαλονίκης
ΖΛΑΤΗΣ ΑΕ	Έδεσσα	Πέλλας
ΚΡΕΣΕΡ ΕΝΩΣ. ΑΓΡ. ΣΥΝ. ΝΟΜΟΥ ΣΕΡΡΩΝ	Χορτερό	Σερρών
ΠΡΙΜΟ ΑΕ	Περιστερί	Αττικής
ΠΑΣΣΙΑΣ, Ε.Γ. ΑΒΕΕ	Νέα Ευκαρπία	Θεσσαλονίκης
ΒΙΑΝΤΕΛ ΑΕ	Κιόσκι	Λάρισας
ΚΑΡΝΑ ΑΒΕΕ	Κρουσινί	Ανατολ. Αττικής

ΑΤΜΑΤΖΙΔΗΣ “ΠΟΛΙΤΙΚΟ” ΑΕΒΕ	Νέα Κεραιιά	Θεσσαλονίκης
HELLENIC CATERING ΑΕ	Σίνδος	Θεσσαλονίκης
Π.Γ. ΝΙΚΑΣ ΑΒΕΤ	Σπάρτη	Λακωνίας
ΜΙΜΙΚΟΥ, Μ.ΑΦΟΙ ΑΕ	Νέα Αρτάκη	Εύβοιας
ΚΑΡΑΓΙΑΝΝΑΚΗΣ ΑΕ	Γαλάτιστα	Χαλκιδικής
ΝΙΚΑΣ Γ.Π. ΑΕ	Θέρμη	Θεσσαλονίκης
DIANIK ΑΕ	Νέο Φάληρο	Πειραιά
ΡΟΚΑΣ Θ. ΑΕ	Κέρκυρα	Κέρκυρας
ΧΕΛΑΠ ΑΕ	Λεοντάρι	Καρδίτσας
ΣΑΡΑΜΟΥΡΤΣΗ Π.ΥΙΟΙ ΑΒΕΕ	Νεοχωρούδα	Θεσσαλονίκης
“MARCEL”, ΜΟΥΜΤΖΙΔΗΣ, Χ.& ΣΙΑ ΕΕ	Σιδηρόκαστρο	Σερρών
ΠΑΛΙΡΡΟΙΑ- ΣΟΥΛΙΩΤΗΣ ΑΕ	Ψαχνά	Ευβοίας
FOOD MASTER ΑΕΒΕ	Άρτα	Άρτας
ΤΣΑΟΥΣΙΔΗΣ Δ. ΕΠΕ	Ασπρόπυργος	Δυτική Αττική
STAR FOOD ΑΕ	Σχολάρι	Θεσσαλονίκης
ΑΔΑΜΟΠΟΥΛΟΙ ΑΦΟΙ ΕΕ	Ταύρος	Αττικής
ΕΣΤΙΑ ΑΒΕΕΤ	Άσσιρος	Θεσσαλονίκης
MEATLAND ΕΠΕ	Εξαμίλια	Κορινθίας
ΕΔΙΤΑ ΕΠΕ	Σέρρες	Σερρών
ΖΩΓΤΑΣ Θ & ΣΙΑ ΟΕ	Βόνιτσα	Αιτωλ/καρνανίας
ΝΤΙΡΟΚΑΛΤΣΗ, Κ.ΑΦΟΙ	Τρίκαλα	Τρικάλων
ΛΟΥΓΙΑΚΗ ΑΕ	Χανιά	Χανίων
CANADIA ART PIZZA	Άργος Ορεστικό	Καστοριάς
ΤΣΙΚΑΚΗΣ, Λ.- ΓΙΑΝΝΟΠΟΥΛΟΣ, Γ.	Λεύκη Σπάρτης	Λακωνίας
ΕΒΠΠΕ ΑΕ “ΘΕΙΟΣ ΒΑΝΙΑΣ”	Ιωνία	Θεσσαλονίκης
ΚΟΝΤΟΣ, Α. & ΣΙΑ ΕΠΕ “NEGROPONTE”	Θεολόγος	Βοιωτίας
ΧΡΗΣΤΟΣ Β. ΙΝΤΖΕΣ	Κεραμύδι	Περίας

ΕΛΙΑΝ ΑΕ	ΒΙ.ΠΕ. Βόλου	Μαγνησίας
Γ.ΓΕΩΡΓΙΑΔΗΣ & ΣΙΑ ΟΕ DRAMKOT	Δράμα	Δράμας
ΣΤΕΦ. ΔΗΜΗΤΡΙΑΔΗΣ & ΣΙΑ ΟΕ	Ορεστιάδα	Έβρου
EUREST ΕΛΛΑΣ ΑΕ ΜΑΚΕΔ. CATER.	Θέρμη	Θεσσαλονίκης
ΑΦΟΙ ΧΡ.ΖΩΤΟΥ ΟΕ- SUPER 29	Γκρεκοχώρι	Θεσσαλονίκης
ΠΑΡΑΣΚΕΥΑΣ ΣΑΡΙΜΠΟΓΙΑΣ	Δράμα	Δράμας
Ι. & Σ. ΣΚΛΑΒΕΝΙΤΗΣ ΑΕΕ	Περιστέρι	Αττικής
Ι.Χ. ΣΤΑΥΡΟΥΛΑΚΗΣ ΑΒΕΕ	Ταύρος	Αττικής
ΚΩΣ AIR CATERERS ΑΕ	Αντιμάχεια. Κως	Δωδεκανήσου
Ι.ΚΑΡΑΒΑΤΖΑΚΗΣ & ΣΙΑ ΟΕ	Μεσσηνία Κομοτηνής	Ροδόπης
ΠΑΡΑΓΩΓΗ ΓΑΣΤΡΟΝΟΜΙΚΩΝ ΠΡΟΪΟΝΤΩΝ ΑΕ	ΒΙ.ΠΕ. Ηρακλείου	Ηρακλείου
EREST ΥΠΗΡΕΣΙΕΣ ΑΕΡΟΣΚΑΦΩΝ ΕΛΛΑΣ ΑΕ	ΒΙ.ΠΕ. Ηρακλείου	Ηρακλείου
ΛΑΝΤΣΙΟΝ ΜΕΑΤ ΕΒΡΟΥ ΑΕ	ΒΙ.ΠΕ. Αλεξανδρούπολης	Έβρου
ΠΕΛΕΚΑΝ- Θ.ΤΕΚΤΙΡΙΑΔΗΣ- ΑΦΟΙ ΤΖΙΚΑ ΟΕ	Ανδρέου Γεωργίου 19	Θεσσαλονίκης
Ν.ΟΝΑΣΣΗΣ ΑΕ- ΕΛΛΗΝ.ΒΙΟΜΗΧ. ΚΟΝΣΕΡΒΩΝ	ΒΙ.ΠΕ. Σίνδου	Θεσσαλονίκης
Κ. & Ι. ΓΑΝΙΩΤΗΣ ΑΒΕΕ	4,5 χλμ. Θεσσαλονίκης- Ασβεστοχωρίου	Θεσσαλονίκης
ΚΟΣΙΑΒΑΣ- ΚΟΥΖΙΟΚΑΣ	Α' ΒΙ.ΠΕ. Βόλου	Μαγνησίας

ΑΕΒΕ		
ΛΑΜΔΑ ΕΠΕ	Ιωάννινα	Ιωαννίνων
ΑΝΑΝΙΑΔΗΣ	Εάνθη	Εάνθης
ΖΕΛΙΑΛΙΔΗΣ ΙΩΑΝΝΗΣ	17 χλμ. Θεσσαλονίκης- Βέροιας	Θεσσαλονίκης
ΣΠΙΤΙΚΑ ΤΡΟΦΙΜΑ ΕΠΕ	Β' ΒΙ.ΠΕ. Βόλου	Μαγνησίας
OLYMPIC CATERING	Ελληνικό	Αττικής
ΧΡ.ΠΑΠΑΔΟΠΟΥΛΟΣ	ΒΙ.ΠΕ.Ηρακλείου	Ηρακλείου
Β.Ε.Κ. ΚΙΟΥΡΤΣΙΔΗΣ ΑΒΕΕ	Μικρό Δάσος	Κιλκίς

Πηγή: Γενική Δ/ση Κτηνιατρικής, Υπουργείο Γεωργίας

### 3.4 ΚΥΡΙΟΤΕΡΕΣ ΕΙΣΑΓΩΓΙΚΕΣ ΕΤΑΙΡΕΙΕΣ

Ο παρακάτω πίνακας παρουσιάζει (κατά αλφαβητική σειρά) ορισμένες από τις κυριότερες εισαγωγικές επιχειρήσεις προϊόντων αλλαντοποιίας. Εκτός από την επωνυμία της κάθε εταιρείας, αναφέρονται η διεύθυνση των γραφείων τους, ο αριθμός του απασχολούμενου προσωπικού, καθώς και το αντικείμενο της δραστηριότητάς τους. Επιπλέον αναφέρονται οι οίκοι του εξωτερικού με τους οποίους συνεργάζονται και πραγματοποιούν εισαγωγές σε αλλαντικά και κονσέρβες κρέατος, καθώς και οι χώρες προέλευσης αυτών.

Επίσης, στον πίνακα παρουσιάζονται και δυο (2) επιχειρήσεις εκμετάλλευσης σούπερ μάρκετς (ΑΛΦΑ-ΒΗΤΑ ΒΑΣΙΛΟΠΟΥΛΟΣ, ΑΦΟΙ ΒΕΡΟΠΟΥΛΟΙ), οι οποίες πραγματοποιούν εισαγωγές στα εξεταζόμενα προϊόντα, σε περιορισμένη όμως κλίμακα, εφόσον στην πλειοψηφία τους διαθέτουν προϊόντα αλλαντοποιίας τα οποία προέρχονται από την εγχώρια αγορά. Τα εισαγόμενα αλλαντικά πωλούνται αποκλειστικά από το δίκτυο των καταστημάτων λιανικής πώλησης που διατηρούν.

Από τα στοιχεία του πίνακα διαπιστώνονται τα εξής :

- Από τις 23 συνολικά εισαγωγικές επιχειρήσεις που παρουσιάζονται στον πίνακα, οι 20 είναι εγκατεστημένες στο νομό Αττικής. Η εταιρεία ΕΛΓΕΚΑ ΑΕ διατηρεί την έδρα της στη Θεσσαλονίκη, όπως επίσης και η εταιρεία ΚΟΥΚΟΒΙΤΗ Θ. ΥΙΟΙ ΟΕ. Στην Πάτρα Αχαΐας έχει την έδρα της η ΧΑΡΑΛΑΜΠΟΠΟΥΛΟΣ Δ. Ν. ΑΕ
- Όσον αφορά τη νομική μορφή των επιχειρήσεων σημειώνεται ότι, 17 είναι ανώνυμες εταιρείες, 4 είναι εταιρείες περιορισμένης ευθύνης και 2 είναι ομόρρυθμες εταιρείες.
- Το μέγεθος της απασχόλησης των 21 εισαγωγικών επιχειρήσεων ανέρχεται σε 697 άτομα. Σημειώνεται ότι, στο αναφερόμενο προσωπικό δεν έχει συμπεριληφθεί εκείνο των ΑΛΦΑ ΒΗΤΑ ΒΑΣΙΛΟΠΟΥΛΟΣ “GASTRONOMIA DELICATESSEN” ΑΕ και ΑΦΟΙ ΒΕΡΟΠΟΥΛΟΙ ΑΕΒΕ καθώς, κύρια δραστηριότητα αυτών αποτελεί η εκμετάλλευση σούπερ- μάρκετς.

Στην πλειοψηφία τους οι εισαγωγικές επιχειρήσεις του πίνακα, συνεργάζονται με οίκους του εξωτερικού που ανήκουν σε χώρες- μέλη της Ευρωπαϊκής Ένωσης.



Ορισμένες από αυτές τις επιχειρήσεις εισάγουν παράλληλα και από Τρίτες Χώρες και συγκεκριμένα από την Αργεντινή, τη Ρουμανία και το Ισραήλ, σε μικρές όμως ποσότητες.

Εκτός από τις αναφερόμενες στον πίνακα εταιρείες, εισαγωγές αλλαντικών, σε περιορισμένα όμως επίπεδα. Πραγματοποιούν και άλλες εταιρείες οι οποίες ανήκουν γενικότερα στον κλάδο των «Ειδών Διατροφής».

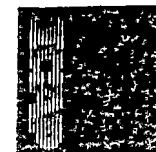
Πίνακας

ΕΠΩΝΥΜΙΑ	ΕΔΡΑ	ΠΡΟΣΩΠΙΚΟ	ΔΡΑΣΤΗΡΙΟΤΗΤΑ / ΟΙΚΟΙ ΕΙΣΑΓΩΓΗΣ
ΜΑΖΑΡΑΚΗΣ Γ. & ΥΙΟΙ ΑΕ	⇒ Λάρνακος 16 & Μεγ. Σπηλαίου 174 55 Άλιμος, Αττικής τηλ. 9888523-5	15	Αντιπροσώπευση, αποκλειστική εισαγωγή και χονδρικό εμπόριο ειδών διατροφής και τροφών κατοικίδιων ζώων. <b>ΟΙΚΟΙ:</b> Zwanenberg - Ολλανδία (αλλαντικά) Imperial Meat Products - Βέλγιο (αλλαντικά)
ΠΑΣΣΑΛΗΣ Γ. & Γ. ΑΕ	⇒ Γλαύκου 21, 175 64 Παλαιό Φάληρο, Αττικής τηλ. 9429162	60	Αντιπροσώπευση, αποκλειστική εισαγωγή και χονδρικό εμπόριο ειδών διατροφής. <b>ΟΙΚΟΙ:</b> Foodane - Δανία (σαλάμι) Alpen Freish - Αυστρία (σαλάμι) Boekos - Ολλανδία (αλλαντικά) Bedeschi Salumi - Ιταλία (προσούτο, μοτσαρέλα, σαλάμι) Corte Buona - Ιταλία (αλλαντικά) Boutapest - Ουγγαρία (σαλάμι)
ΣΠΥΡΟΠΟΥΛΟΣ & ΛΕΟΝΑΡΔΟΣ ΑΕ	⇒ Δ. Μουτσοπούλου 35, 185 40, Πειραιάς Αττικής τηλ. 4176033, 4179256	6	Αντιπροσώπευση, αποκλειστική εισαγωγή, και χονδρικό εμπόριο κονσερβοποιημένων ειδών διατροφής. <b>ΟΙΚΟΙ:</b> Dak - Δανία (αλλαντικά) Swift Atpour - Αργεντινή (κορν μπηφ)
ΤΡΟΦΙΝΑ ΑΕ	⇒ Λεωφ. Ηρακλείου 350, 14231, Νέα Ιωνία Αττικής τηλ. 2716491	24	Αντιπροσώπευση, αποκλειστική εισαγωγή και χονδρικό εμπόριο ειδών διατροφής. <b>ΟΙΚΟΙ:</b> Tulip Int'l - Δανία (κονσέρβες κρέατος) Robert Damkajaer - Δανία (κονσέρβες κρέατος) Clambia - Ιρλανδία (κονσέρβες κρέατος)



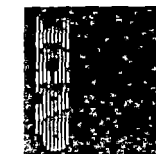
Πίνακας - (συνέχεια)

ΕΠΩΝΥΜΙΑ	ΕΔΡΑ	ΠΡΟΣΩΠΙΚΟ	ΔΡΑΣΤΗΡΙΟΤΗΤΑ / ΟΙΚΟΙ ΕΙΣΑΓΩΓΗΣ
ΖΕΥΚΙΑΔΗΣ ΣΠΗΛΙΟΣ & ΜΑΡΙΑ ΟΕ "VIP HELLAS EUROPA"	⇒ Τρίπολης 21 & Καραολή Δημητρίου 16, 167 77, Ελληνικό, Αττικής τηλ. 96051132, 9650159	3	Αντιπροσώπευση, εισαγωγή και χονδρικό εμπόριο ειδών διατροφής σε κονσέρβες (φρούτα, ψάρια), αλλαντικών, ζαχαρωδών και κρασιών. <b>ΟΙΚΟΙ:</b> Casademont - Ισπανία (αλλαντικά) Trel Sernet, 3 Stejmet - Δανία (σαλάμια) Vanderlan - Ολλανδία (κονσέρβες κρέατος) Vleuy, Deko - Βέλγιο (αλλαντικά) Swift Atmour - Αργεντινή (κορν μπηφ)
ΚΟΥΚΟΒΙΤΗ Θ. ΥΙΟΙ ΟΕ	⇒ Εδέσσης 7 546 25, Θεσσαλονίκη τηλ. 031/533462, 534793	10	Εισαγωγές και εμπόριο αλλαντικών, τυριών και κατεψυγμένων γαριών. Εμπόριο ελαιολάδου. Παραγωγή (φασόν) αλιπάστων, τυροκροκετών και σαλατών. <b>ΟΙΚΟΙ:</b> Bros. Parmitsiani - Ιταλία (αλλαντικά) Giolanda del Kolo - Ιταλία (αλλαντικά)
ΚΑΦΕΜΠΟΡΙΚΗ CATERING ΑΕΒΕ	⇒ Δαβάκη 2 & Κορίνθου, 144 51, Μεταμόρφωση Αττικής τηλ. 2830848, 2827754	16	Αντιπροσώπευση, εισαγωγή και χονδρικό εμπόριο ειδών διατροφής, ποτών και συσκευών κοπής καφέ. Επεξεργασία καφέ, τσαγιού και κακάο. Αποκλειστική διανομή αλλαντικών. <b>ΟΙΚΟΙ:</b> Paderno, Rimodi - Ιταλία (αλλαντικά)
ΚΟΥΟΛΙΤΥ ΜΠΡΑΝΤΣ ΙΝΤΕΡΝΑΣΙΟΝΑΛ ΑΕ	⇒ Λεωφ. Κιφισίας 10-12, 151 25 Μαρούσι, Αττικής τηλ. 6850031	23	Αντιπροσώπευση, αποκλειστική εισαγωγή και χονδρικό εμπόριο ειδών διατροφής. <b>ΟΙΚΟΙ:</b> Homburg - Ολλανδία (ζαμπόν & κονσέρβες κρέατος)



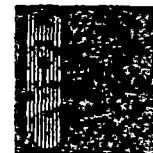
Πίνακας ... (συνέχεια)

ΕΠΩΝΥΜΙΑ	ΕΔΡΑ	ΠΡΟΣΩΠΙΚΟ	ΔΡΑΣΤΗΡΙΟΤΗΤΑ / ΟΙΚΟΙ ΕΙΣΑΓΩΓΗΣ
ΓΚΑΤΕΝΙΟ Δ. Σ. & ΥΙΟΣ ΕΒΕΠΕ	⇒ Κλεισθένους 15, Τ.Θ. 3147 102 10 Αθήνα, Αττική τηλ. 3217945, 3219791	14	Αποκλειστική εισαγωγή και χονδρικό εμπόριο ειδών διατροφής και πρώτων υλών. <b>ΟΙΚΟΙ:</b> Groot - Ολλανδία (ζαμπόν)
ΔΙΑΝΟΜΗ ΕΠΕ	⇒ Κιθαιρώνος 8, 185 40, Πειραιάς, Αττική τηλ. 4130631, 4136772	15	Τοπικός αντιπρόσωπος και χονδρικό εμπόριο ειδών διατροφής. Παραγωγή (φασόν) χυμού λεμονιού, ξυδιού, αλλαντικών, ψαρικών σε κονσέρβες και σπορελαίων. <b>ΟΙΚΟΙ:</b> Zwanenberg - Ολλανδία (αλλαντικά)
ΕΛΑΜΕΡ ΑΕ	⇒ Λεωφ. Πωσειδώνος 55, 175 62, Παλαιό Φάληρο, Αττικής τηλ. 9880200, 9882600	13	Αντιπροσωπείες και μεσολαβητές εξαγωγών ειδών διατροφής, πτηνοτροφών, ζωοτροφών και συστατικών ποτοποιίας. <b>ΟΙΚΟΙ:</b> Van Den Bergh's - Ολλανδία (κορν μπηφ) Zwanenberg - Ολλανδία (λάντσιον μητ) Hochwald - Γερμανία (λουκάνικα σε βάζα) Schmitt - Γερμανία (κρέας σε κονσέρβα)
ΕΛΓΕΚΑ ΑΕ	⇒ Ολύμπου 32, 570 09, Καλοχώρι, Θεσσαλονίκης τηλ. 031/752602-8	250	Αντιπροσώπευση, αποκλειστική εισαγωγή, χονδρικό εμπόριο και αποκλειστική διανομή ειδών διατροφής, σαπουνιών, μπαταριών και φωτογραφικών ειδών. <b>ΟΙΚΟΙ:</b> Tulip Int' l - Δανία (κρέας σε κονσέρβα)
ΕΥΡΩΑΓΟΡΑ ΕΠΕ (συγγενής με την ΠΑΣΣΑΛΗΣ Γ. & Ι. ΑΕ)	⇒ Γλαύκου 18, 175 64, Παλαιό Φάληρο, Αττικής τηλ. 9429029, 9429162	5	Εισαγωγές και χονδρικό εμπόριο ειδών διατροφής, τροφών κατοικίδιων ζώων και άμιμου για γάτες. <b>ΟΙΚΟΙ:</b> • (πραγματοποιεί εισαγωγές από τις ίδιους οίκους, με τη συγγενή εταιρεία ΠΑΣΣΑΛΗΣ Γ. & Ι. ΑΕ)



Πίνακας (συνέχεια)

ΕΠΩΝΥΜΙΑ	ΕΔΡΑ	ΠΡΟΣΩΠΙΚΟ	ΔΡΑΣΤΗΡΙΟΤΗΤΑ / ΟΙΚΟΙ ΕΙΣΑΓΩΓΗΣ
ΑΛΦΑ ΒΗΓΑ ΒΑΣΙΛΟΠΟΥΛΟΣ "GASTRONOMIA DELICATESSEN" ΑΕ	⇒ Λεωφ. Σπάτων 81, 153 10 Γέρακας, Αττικής τηλ. 6612501-9	3.161	Σούπερ - μάρκετς <b>ΟΙΚΟΙ:</b> Paul Predo - Γαλλία (αλλαντικά) Campo Frio - Ισπανία (αλλαντικά) Aia, Negroni, Chiterio - Ιταλία (αλλαντικά) Max Dinke - Γερμανία (αλλαντικά)
ΑΜΑΛΛΘΕΙΑ ΑΕΒΕΕ	⇒ Τραπεζούντιος 30, 145 65 Άγιος Στέφανος, Αττική τηλ. 6216377-80	17	Αντιπροσώπευση, αποκλειστική εισαγωγή και χονδρικό εμπόριο ειδών διατροφής. <b>ΟΙΚΟΙ:</b> Parmacotto - Ιταλία (αλλαντικά) Ibis - Ιταλία (μορταδέλα)
ΑΤΛΑΝΤΑ ΑΕ	⇒ 3ο χλμ. Λεωφ. Μαρκοπούλου, Παιανία, Τ.Θ. 67814 153 03 Σταυρός, Αττικής τηλ. 6644721-5	100	Αντιπροσώπευση, αποκλειστική εισαγωγή, διανομή και εμπορία ειδών διατροφής και ποτών. <b>ΟΙΚΟΙ:</b> Meica - Γερμανία (λουκάνικα)
ΑΦΟΙ ΒΕΡΟΠΟΥΛΟΙ ΑΕΒΕ	⇒ 11ο χλμ. Εθν. Οδού Αθηνών - Λαμίας, 144 51 Μεταμόρφωση, Αττικής τηλ. 2893100, 2840743	4.500	Σούπερ - μάρκετς <b>ΟΙΚΟΙ:</b> Negroni - Ιταλία (αλλαντικά) Mondorcy - Ιταλία (αλλαντικά)
ΓΕΝΤΡΟ ΕΛΛΑΣ ΑΕ	⇒ Ανδρ. Συγγρού 48, 151 26 Μαρούσι, Αττικής τηλ. 6143840-5	25	Αντιπροσώπευση, αποκλειστική εισαγωγή και χονδρικό εμπόριο ειδών διατροφής. <b>ΟΙΚΟΙ:</b> Zwanenberg - Ολλανδία (ζαμπόν σε κονσέρβα) S. C. Facos - Ρουμανία (Χοιρινό και βοδινό σε κονσέρβες) Swift - Αργεντινή (κονσέρβες κρέατος)





### 3.5 ΠΩΛΗΣΕΙΣ ΤΩΝ ΚΥΡΙΟΤΕΡΩΝ ΕΙΣΑΓΩΓΙΚΩΝ ΕΤΑΙΡΕΙΩΝ ΤΟΥ ΚΛΑΔΟΥ.

Στον παρακάτω πίνακα παρουσιάζεται η εξέλιξη των πωλήσεων ορισμένων εκ των κυριότερων επιχειρήσεων εισαγωγής και εμπορίας αλλαντικών και κονσερβών κρέατος, για τη χρονική περίοδο 1994- 1998, βάσει των δημοσιευμένων ισολογισμών του. Σημειώνεται ότι, παρουσιάζονται εταιρείες οι οποίες πραγματοποίησαν πωλήσεις αλλαντικών και κονσερβών κρέατος πάνω από 200.000 εκατ. δρχ. το 1998

Στον πίνακα δεν αναφέρονται επιχειρήσεις οι οποίες λόγω της νομικής τους μορφής (ομόρρυθμες, ετερόρρυθμες, ατομικές κλπ) δεν υποχρεούνται στη δημοσίευση οικονομικών στοιχείων. Επισημαίνεται ότι, οι αναφερόμενες πωλήσεις αφορούν το σύνολο των δραστηριοτήτων των εταιρειών και όχι μόνο τον τομέα της εισαγωγής και εμπορίας των εξεταζομένων προϊόντων.

Σύμφωνα με τα στοιχεία του πίνακα, οι συνολικές πωλήσεις των εταιρειών παρουσίασαν διαχρονική αύξηση κατά την εξεταζόμενη περίοδο (1994-1998). Το 1998 οι συνολικές πωλήσεις ανήλθαν στο ποσό των 41.172.029 χιλ δρχ. έναντι 36,020,927 χιλ δρχ. το 1997 παρουσιάζοντας αύξηση κατά 14,3%.

Εκτιμάται ωστόσο ότι, οι πωλήσεις των αλλαντικών και των κονσερβών κρέατος των εταιρειών του πίνακα, κάλυψαν ποσοστό 13% περίπου επί των συνολικών πωλήσεων κατά το 1998.



Πίνακας . .  
ΕΞΕΛΙΞΗ ΤΩΝ ΠΩΛΗΣΕΩΝ ΟΡΙΣΜΕΝΩΝ ΕΚ ΤΩΝ ΚΥΡΙΟΤΕΡΩΝ  
ΕΙΣΑΓΩΓΙΚΩΝ ΕΠΙΧΕΙΡΗΣΕΩΝ (1994-1998)

(σε χιλ. δρχ.)

ΕΠΩΝΥΜΙΑ	1994	1995	1996	1997	1998
ΓΕΚΑ ΑΕ	15.528.078	20.569.268	21.977.528	21.495.991	25.256.778
ΣΣΑΛΗΣ Γ. & Ι. ΑΕ	2.987.214	3.355.372	3.351.444	3.242.857	3.266.467
ΛΑ ΑΕ	1.531.580	1.692.807	1.825.291	2.219.972	2.858.921
ΡΑΛΑΜΠΟΠΟΥΛΟΣ Δ. Ν. (1)	2.487.008	2.317.513	2.416.634	2.132.658	2.351.864
ΝΤΡΟ ΕΛΛΑΣ ΑΕ	1.681.016	1.655.292	1.576.284	1.679.819	1.647.024
ΓΥΡΟΠΟΥΛΟΣ & ΜΟΝΑΡΔΟΣ ΑΕ	1.247.749	1.413.301	1.351.419	1.365.944	1.620.830
ΤΡΩΓΟΡΑ ΕΠΕ (2)	872.440	640.463	1.031.720	1.107.542	1.405.195
ΑΖΑΡΑΚΗΣ Ι. & ΥΙΟΙ ΑΕ	1.557.926	1.099.376	692.569	1.474.131	1.268.479
ΠΡΟΦΟΟΔ ΠΟΙΟΤΗΤΑ ΑΕ (3)	828.949	445.925	605.691	685.489	837.863
ΠΡΟΦΟΟΔ Α. ΚΟΒΟ - Γ. ΟΙΚΕΤΣΙΛΗΣ & ΣΙΑ ΕΠΕ	550.477	549.784	580.447	616.524	658.608
<b>ΣΥΝΟΛΟ</b>	<b>29.272.437</b>	<b>33.739.101</b>	<b>35.409.027</b>	<b>36.020.927</b>	<b>41.172.029</b>

Πηγή: Δημοσιευμένοι Ισολογισμοί, ICAP

- . Η διαχειριστική χρήση της εταιρείας ξεκινά 1 / 7 κάθε έτους και λήγει 30 / 6 του επομένου
- .. Οι πωλήσεις της εταιρείας για το 1994 αφορούν υπερδωδεκάμηνο διάστημα λειτουργίας (15/02/1993-31/12/1994)
- β. Οι πωλήσεις της εταιρείας για το 1994 αφορούν υπερδωδεκάμηνο διάστημα λειτουργίας (14/04/1993-31/12/1994)



### 3.6 ΕΓΧΩΡΙΑ ΑΓΟΡΑ ΑΛΛΑΝΤΙΚΩΝ ΚΑΙ ΚΟΝΣΕΡΒΩΝ

#### ΚΡΕΑΤΟΣ.

Η ελληνική αγορά αλλαντικών παρουσιάζει ανοδική πορεία διαχρονικά, με ετήσιο ρυθμό μεταβολής της τάξεως του 2% κατά τη διάρκεια της περιόδου 1992-1998. Συγκεκριμένα, το μέγεθος της εγχώριας φαινομενικής κατανάλωσης εκτιμάται στους 76.000 τόνους το 1998, από 67.300 τόνους το 1992.

Στον πίνακα που ακολουθεί, παρουσιάζεται το μέγεθος της εγχώριας αγοράς αλλαντικών και κονσερβών κρέατος σε ποσότητα (σε τόνους), για το χρονικό διάστημα 1992-1999. Σημειώνεται ότι, στα μεγέθη του εξωτερικού εμπορίου της Εθνικής Στατιστικής Υπηρεσία της Ελλάδος που παρουσιάζονται στο συγκεκριμένο πίνακα, έχει γίνει μικρή στρογγυλοποίηση.

#### ΠΙΝΑΚΑΣ

#### ΜΕΓΕΘΟΣ ΕΓΧΩΡΙΑΣ ΑΓΟΡΑΣ ΑΛΛΑΝΤΙΚΩΝ & ΚΟΝΣΕΡΒΩΝ ΚΡΕΑΤΟΣ ΤΟ ΧΡΟΝΙΚΟ ΔΙΑΣΤΗΜΑ 1992-1999.

ΕΤΟΣ	ΕΓΧΩΡΙΑ ΠΑΡΑΓΩΓΗ	ΕΙΣΑΓΩΓΕΣ	ΕΞΑΓΩΓΕΣ	ΦΑΙΝΟΜΕΝΙΚΗ ΚΑΤΑΝΑΛΩΣΗ
1992	58.000	11.000	1.700	67.300
1993	60.500	11.400	4.050	67.850
1994	62.500	11.900	4.350	70.050
1995	64.000	12.500	5.700	70.800
1996	64.900	10.800	3.600	72.100
1997	66.000	10.700	2.600	74.100
1998	67.300	11.000	2.300	76.000
1999*	68.300	10.500	2.400	76.400

Πηγή: Εκτιμήσεις Αγοράς ICAP, ΕΣΥΕ

1999\*: Προβλέψεις- Εκτιμήσεις.

Όπως φαίνεται από τα στοιχεία του πίνακα η εγχώρια φαινομενική κατανάλωση αλλαντικών και κονσερβών κρέατος (λάντσιον- μητ, κορν- μηπη) ανήλθε σε 76.000 τόνους το 1998 από 74.100 τόνους το 1997 παρουσιάζοντας

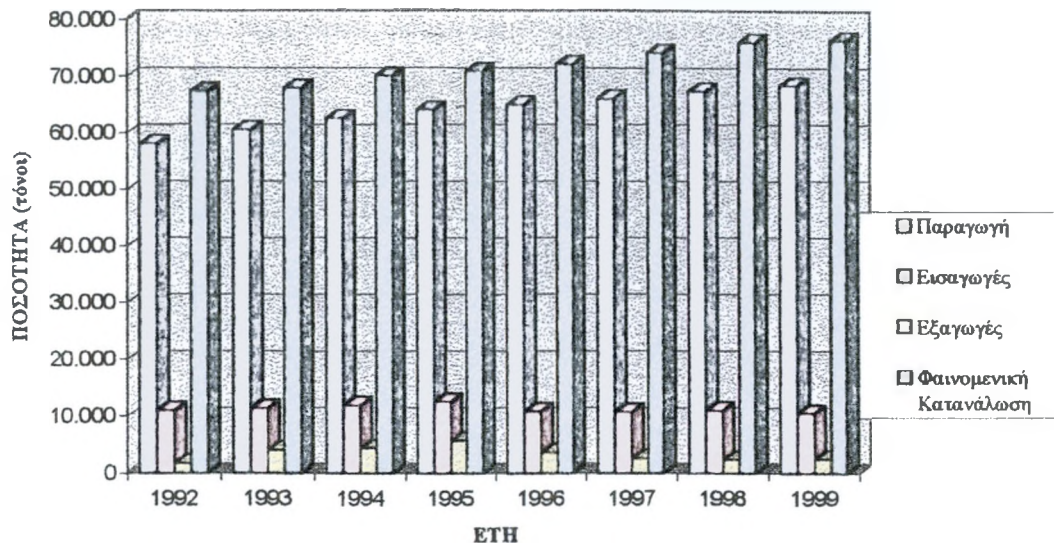
αύξηση κατά 2,56%. Την περίοδο 1997/ 1996 το αντίστοιχο ποσοστό αύξησης διαμορφώθηκε στο 2,8%. Αναφέρεται ότι, η μεγαλύτερη αύξηση της εγχώριας κατανάλωσης σημειώθηκε τα πρώτα έτη του εξεταζόμενου διαστήματος και συγκεκριμένα το 1994 έναντι του 1993 και ήταν της τάξεως του 3,24%. Συμπεραίνεται λοιπόν ότι, η εγχώρια κατανάλωση αλλαντικών εξελίχθηκε με χαμηλούς αυξητικούς ρυθμούς την επταετία 1992- 1998.

Βάσει εκτιμήσεων της αγοράς, δεν προβλέπεται σημαντική μεταβολή για το 1999 στη συνολική κατανάλωση αλλαντικών, η οποία υπολογίζεται στο επίπεδο των 76.400 τόνων. Η σταθερότητα της αγοράς, σε σχέση με το 1998, οφείλεται εν μέρει στην «αναστάτωση» που δημιουργήθηκε την άνοιξη του ίδιου έτους και αφορούσε τις μολυσμένες με διοξίνη εισαγόμενες ζωοτροφές.

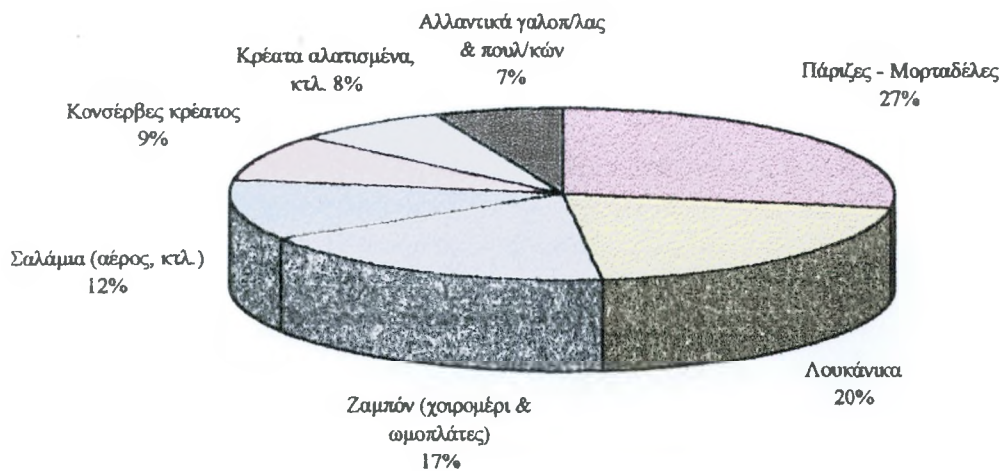
Η ετήσια κατά κεφαλή κατανάλωση αλλαντικών και κονσερβών κρέατος, από 6,8 kg/άτομο το 1995, ανήλθε σε 6,9kg/άτομο το 1996 για να διαμορφωθεί τελικά σε 7kg/άτομο περίπου το 1998. Παράγοντες της αγοράς επισημαίνουν ότι, η μέση κατά κεφαλή κατανάλωση προϊόντων αλλαντοποιίας στις λοιπές χώρες- μέλη της Ευρωπαϊκής Ένωσης κυμαίνεται σε αρκετά υψηλότερα επίπεδα (μεταξύ 18-20kg/άτομο).

Από τα στοιχεία του πίνακα προκύπτει ότι, η ελληνική αγορά αλλαντικών καλύπτεται κυρίως από τα εγχώρια παραγόμενα προϊόντα και σε μικρότερο βαθμό από τα εισαγόμενα. Συγκεκριμένα. Η εισαγωγική διείσδυση κάλυψε το 14,5% περίπου της εγχώριας κατανάλωσης τα τελευταία έτη (περίοδος 1997-1998), ενώ το αντίστοιχο ποσοστό είχε διαμορφωθεί σε ελαφρώς υψηλότερα επίπεδα τα προηγούμενα έτη (1995: 17,7%, 1994: 17%, 1993: 16,8%). Οι εισαγωγές αλλαντικών παρουσίασαν μικρή ανοδική πορεία το χρονικό διάστημα 1992-1995, φθάνοντας τους 12.500 τόνους το 1995 από 11.000 τόνους το 1992. Αντίθετα μικρή πτωτική τάση παρατηρείται μετά το 1995, με εξαίρεση το 1998 όπου σημειώθηκε μικρή αύξηση ποσοστού 2,8% σε σχέση με το 1997. Σημειώνεται ότι, το μεγαλύτερο μέρος των εισαγομένων ποσοτήτων αφορά κονσέρβες κρέατος.

### ΜΕΓΕΘΟΣ ΕΓΧΩΡΙΑΣ ΑΓΟΡΑΣ ΑΛΛΑΝΤΙΚΩΝ ΚΑΙ ΚΟΝΣΕΡΒΩΝ ΚΡΕΑΤΟΣ (1992-1999)



### ΑΝΑΛΥΣΗ ΤΗΣ ΕΓΧΩΡΙΑΣ ΑΓΟΡΑΣ ΑΛΛΑΝΤΙΚΩΝ (ΑΝΑ ΚΥΡΙΑ ΚΑΤΗΓΟΡΙΑ) ΚΑΙ ΚΟΝΣΕΡΒΩΝ ΚΡΕΑΤΟΣ (1998)



### 3.7 ΜΕΡΙΔΙΑ ΑΓΟΡΑΣ ΤΩΝ ΚΥΡΙΟΤΕΡΩΝ ΕΠΙΧΕΙΡΗΣΕΩΝ

#### ΤΟΥ ΚΛΑΔΟΥ

Ο κλάδος της βιομηχανίας αλλαντικών και κονσερβών κρέατος αποτελείται από σημαντικό αριθμό βιοτεχνιών μικρού μεγέθους, τοπικής εμβέλειας, καθώς και από ελάχιστες μεγάλου μεγέθους βιομηχανικές μονάδες. Οι τελευταίες διαθέτοντας σύγχρονο μηχανολογικό εξοπλισμό, οργανωμένη παραγωγική διαδικασία και ανεπτυγμένα δίκτυα διανομής, έχουν καταφέρει να ελέγχουν σημαντικό μερίδιο της ελληνικής αγοράς.

Σύμφωνα με εκτιμήσεις της αγοράς, ο όμιλος επιχειρήσεων ΝΙΚΑ με τις τρεις (3) παραγωγικές μονάδες, καταλαμβάνει μερίδιο το οποίο εκτιμάται μεταξύ 13,5%-14,5% κατά το 1998.

Στις επόμενες θέσεις βρίσκονται οι αλλαντοβιομηχανίες ΘΡΑΚΗ ΑΕ, ΥΦΑΝΤΗΣ Α.Χ. ΑΒΕΕ και ΒΙ.ΚΗ. ΑΕ, το μερίδιο των οποίων εκτιμάται μεταξύ του 8%-8,5% για την πρώτη και μεταξύ 7,5%-\*,0% για την καθεμιά από τις υπόλοιπες δυο (εκτιμήσεις για το 1998).

Ακολουθούν οι εταιρείες ΒΕΚΚΑ ΑΕ της οποίας το μερίδιο εκτιμάται στο 6% περίπου και ΚΡΕΤΑ ΦΑΡΜ ΑΕ με 4,5% περίπου, στο σύνολο της εγχώριας αγοράς αλλαντικών και κονσερβών κρέατος το 1998.

Ακολουθεί η εταιρεία ΤΙΤΑΝ ΑΛΛΑΝΤ. ΚΟΝΣΕΡΒ. ΑΕ με μερίδιο μεταξύ του 3%-4%. Επίσης, μερίδιο μεταξύ 2,0%-2,5% στο σύνολο της εγχώριας αγοράς αλλαντικών καταλαμβάνουν οι ΠΡΙΜΟ ΑΒΕΕ ΚΑΙ ΔΙΑΝΙΚ ΑΛΛΑΝΤΙΚΑ ΑΕ. Οι εταιρείες ΑΛΦΑ ΦΑΡΜ ΕΠΕ, ΑΝΑΝΙΑΔΗΣ ΑΒΕΕ και ΡΙΓΓΥ ΑΕ εκτιμάται ότι κατέχουν μερίδιο στο 2% περίπου.

Επίσης μερίδιο που κυμαίνεται στο 1,5% περίπου καταλαμβάνει η παραγωγική εταιρεία ΚΑΡΝΙΚΑ ΑΕ καθώς και η εισαγωγική ΕΛΓΕΚΑ ΑΕ.

Τέλος, με μερίδιο 1% περίπου, συμμετέχουν οι εταιρείες ΑΔΑΜΟΠΟΥΛΟΙ ΑΦΟΙ ΕΕ και ΖΛΑΤΗΣ ΑΛΛΑΝΤΟΠ. ΚΟΝΣ. ΕΔΕΣΣΗΣ ΑΒΕΕ.

### **3.8 ΑΝΤΑΓΩΝΙΣΜΟΣ- ΔΙΚΤΥΑ ΔΙΑΝΟΜΗΣ- ΟΡΟΙ ΕΜΠΟΡΙΟΥ ΣΤΟΝ ΚΛΑΔΟ ΑΛΛΑΝΤΟΠΟΙΙΑΣ.**

Οι συνθήκες ανταγωνισμού στον κλάδο αλλαντοποιίας είναι παρόμοιες με αυτές του τομέα παραγωγής και εμπορίας ειδών διατροφής. Ωστόσο, κάποια ιδιαίτερη διακρίνεται στις συνθήκες της αγοράς, τόσο λόγω κάποιων ιδιαίτερων χαρακτηριστικών των αλλαντικών, όσο και της διάρθρωσης του κλάδου της βιομηχανίας αλλαντικών.

Βασικό χαρακτηριστικό των προϊόντων αλλαντοποιίας είναι το συγκριτικά χαμηλό επίπεδο κατανάλωσης αυτών στη χώρα μας. Τούτο αποδίδεται στις διατροφικές συνήθειες των Ελλήνων, οι οποίοι δεν καταναλώνουν τα αλλαντικά ως μέρος του βασικού τους διατροφολογίου, αλλά ως συμπληρωματική τροφή.

Λαμβάνοντας υπόψιν τα ανωτέρω και σε συνδυασμό με τη δραστηριοποίηση ενός μεγάλου αριθμού επιχειρήσεων διαπιστώνεται ότι, η υπάρχουσα παραγωγική δυναμικότητα υπερκαλύπτει τη ζήτηση των προϊόντων. Η πλειονηφία των επιχειρήσεων που δραστηριοποιούνται στον εξεταζόμενο κλάδο είναι μικρού κυρίως μεγέθους, οι οποίες δεν διαθέτουν την απαιτούμενη υποδομή (μηχανολογικό εξοπλισμό, εγκαταστάσεις κλπ), ώστε να είναι σε θέση να παράγουν διαφοροποιημένα προϊόντα με υψηλά ποιοτικά χαρακτηριστικά. Οι εν λόγω επιχειρήσεις, αντιμετωπίζουν πρόβλημα υψηλού κόστους δημιουργίας δικτύου διανομής των προϊόντων τους, σε ευρεία κλίμακα.

Η διείσδυση των προϊόντων του κλάδου στα κέντρα λιανικών πωλήσεων μεγάλης εμβέλειας (σούπερ-μάρκετς, κλπ) στηρίζεται κατά κύριο λόγο, στη δημιουργία ισχυρού εμπορικού σήματος (brand name). Η καθιέρωση ενός εμπορικού σήματος στην αγορά, είναι αποτέλεσμα πολλών ενεργειών και προσπαθειών και πραγματοποιείται κυρίως, μέσω της διαφήμισης αλλά και της παραγωγής προϊόντων τα οποία συνδυάζουν ποιότητα και ποικιλία, ώστε να ανταποκρίνονται στις προτιμήσεις των καταναλωτών.

Χαρακτηριστικό των προϊόντων αλλαντοποιίας είναι το γεγονός ότι ο καταναλωτής τα προμηθεύεται κυρίως από τα ψυγεία διάθεσης “πίσω από τον πάγκο”, όπου διατίθενται συνήθως 3-4 διαφορετικά brands προϊόντων, ενώ σε μικρότερη κλίμακα από τις προθήκες των καταστημάτων σε τυποποιημένη μορφή και σε μικρές συσκευασίες. Συνεπώς, ουσιαστικό ρόλο για την πώληση ενός “brand”

αλλαντικών σε ευρεία κλίμακα είναι η διείσδυση του στα περισσότερα “δυνατά” σημεία πώλησης. Κατ’ επέκταση και το μερίδιο αγοράς του συγκεκριμένου εμπορικού σήματος σχετίζεται άμεσα με τον βαθμό διεισδύσεώς του, σε όσο το δυνατόν περισσότερα σημεία πώλησης.

Με βάση τις ανωτέρω συνθήκες, έχει αναπτυχθεί οξύς ανταγωνισμός ο οποίος πέραν της εμφάνισής του στο επίπεδο παραγωγής (διαφοροποιημένα προϊόντα, νέοι τύποι προϊόντων, βελτίωση ποιότητας κλπ) επικεντρώνεται και στο επίπεδο της διάθεσης.

Παράλληλα, ο συγκεντρωτισμός που παρατηρείται στον τομέα του λιανικού εμπορίου (μέσω εξαγορών, συγχωνεύσεων, επεκτάσεων στην περιφέρεια) κυρίως σε λίγες μεγάλες μεγέθους αλυσίδων σούπερ- μάρκετς, έχει επιφέρει σημαντικές συνέπειες για τους προμηθευτές. Εκτός από τις εκπτώσεις που πραγματοποιούνται επί της αξίας του τιμολογίου, επιβάλλονται και συμπληρωματικές παροχές οι οποίες αφορούν εφάπαξ πληρωμή (έξοδα διάθεσης, προβολής κλπ, τα λεγόμενα “entry fees”) για την τοποθέτηση των προϊόντων τους.

Οι συνήθεις χορηγούμενες πιστώσεις που πραγματοποιούνται κυρίως προς τις μεγάλες αλυσίδες σούπερ- μάρκετς, κυμαίνονται κατά μέσο όρο μεταξύ 75 και 120 ημερών. Ενώ οι παρεχόμενες άμεσες εκπτώσεις κυμαίνονται μεταξύ 5%-15%. Ακραίες περιπτώσεις συνιστούν οι χορηγήσεις πιστώσεων μέχρι και 180 ημερών, ενώ σε ορισμένες περιπτώσεις οι επιχειρήσεις του κλάδου παρέχουν ποσοστό έκπτωσης το οποίο ανέρχεται στο 35% περίπου.

Ο μεγαλύτερος όγκος των παραγόμενων προϊόντων αλλαντοποιίας διανέμεται μέσω των σούπερ- μάρκετς, τα οποία εκτιμάται ότι συμβάλλουν κατά 55%-60% περίπου στις συνολικές πωλήσεις των μεγάλων βιομηχανικών κυρίως μονάδων του κλάδου, Το 15%-20% των πωλήσεων διενεργείται μέσω των καταστημάτων τύπου μίνι- μάρκετ και το υπόλοιπο μέσα από εστιατόρια, ξενοδοχεία, ντελικατέσεν κλπ.

Τα προϊόντα των παραγωγικών επιχειρήσεων του κλάδου διανέμονται:

- Μέσω του δικτύου διανομής που έχουν δημιουργήσει οι ίδιες οι βιομηχανίες, με την ίδρυση υποκαταστημάτων ή θυγατρικών εταιρειών καταναμημένων γεωγραφικά.
- Μέσω αποκλειστικών αντιπροσώπων, σε τοπικές αγορές της περιφέρειας.
- Μέσω χονδρεμπόρων
- Μέσω εταιρειών διανομής.

Επίσης, σύνηθες είναι το φαινόμενο της χρησιμοποίησης περισσότερα του ενός δικτύου διανομής. Οι μεγαλύτερες βιομηχανίες του κλάδου έχουν δημιουργήσει δικά τους υποκαταστήματα σε μεγάλες επαρχιακές πόλεις, επιδιώκοντας να αποκτήσουν τον άμεσο έλεγχο των “μεγάλων” κυρίως πελατών τους, στους οποίους παραδίδουν τα προϊόντα τους με ιδιόκτητα μεταφορικά μέσα.

### **3.9 ΧΑΡΑΚΤΗΡΙΣΤΙΚΑ- ΠΑΡΑΓΟΝΤΕΣ ΠΟΥ ΕΠΗΡΕΑΖΟΥΝ ΤΗΝ ΑΓΟΡΑ ΤΩΝ ΠΡΟΪΟΝΤΩΝ ΑΛΛΑΝΤΟΠΟΙΙΑΣ.**

Οι κυριότεροι παράγοντες που επηρεάζουν τη ζήτηση των προϊόντων αλλαντοποιίας είναι οι ακόλουθοι:

- Το διαθέσιμο εισόδημα των καταναλωτών, επηρεάζει τη ζήτηση ορισμένων κατηγοριών αλλαντικών. Τα προϊόντα αλλαντοποιίας καταναλώνονται στη χώρα μας ως συμπληρωματικό είδος διατροφής. Σημειώνεται ότι, η οικονομική επιστήμη τα χαρακτηρίζει σαν “κατώτερα αγαθά” χωρίς όμως αυτό να σημαίνει ότι έχουν χάσει τη θρεπτική τους αξία. Για το λόγο αυτό, ο καταναλωτής διαθέτει για τα εξεταζόμενα είδη το μέρος εκείνο του εισοδήματός του που περισσεύει μετά την αγορά των βασικών ειδών διατροφής του, όπως π.χ. του κρέατος.
- Η άνοδος του βιοτικού επιπέδου, η βελτίωση των συνθηκών διαβίωσης και η αύξηση του κατά κεφαλήν εισοδήματος, αποτελούν σημαντικούς παράγοντες επηρεασμού της ζήτησης των εξεταζόμενων προϊόντων. Ενδεικτικά αναφέρεται ότι, η μέση ετήσια κατά κεφαλή κατανάλωση αλλαντικών κυμαίνεται σήμερα στα 7 περίπου κιλά, έναντι 18-20 κιλών που είναι ο μέσος όρος κατανάλωσης στις χώρες-μέλη της Ευρωπαϊκής Ένωσης.
- Η τιμή επίσης, είναι ένας από τους κυριότερους παράγοντες η οποία σε συνδυασμό με το διαθέσιμο εισόδημα, μπορεί να λειτουργεί θετικά

ή αρνητικά ως προς τη ζήτηση ορισμένων κυρίως προϊόντων αλλαντοποιίας.

- Οι ασθένειες των ζώων αποτελούν τον αστάθμιστο παράγοντα, ο οποίος επηρεάζει σημαντικά τη ζήτηση των εξεταζόμενων προϊόντων. Αποτέλεσμα αυτού είναι, να παρατηρούνται μεταστροφές στις προτιμήσεις των καταναλωτών κατά περιόδους, είτε προς άλλα προϊόντα, είτε προς αλλαντικά που έχουν παραχθεί από διαφορετικό είδος κόκκινου ή λευκού κρέατος. Συνήθως όμως αυτές οι αλλαγές είναι προσωρινές, καθώς οι μεγάλες κυρίως εταιρείες του κλάδου προσπαθούν να ενημερώσουν τους καταναλωτές, περί των κανονισμών και προτύπων που ακολουθούν, με απώτερο σκοπό την προστασία αυτών ( των καταναλωτών).
- Η διαφημιστική υποστήριξη των προϊόντων είναι ένας από τους παράγοντες που επηρεάζει και κατευθύνει τη ζήτηση αλλαντικών προς συγκεκριμένα «brands» της αγοράς. Μεγάλες κυρίως εταιρείες του κλάδου δαπανούν σημαντικά ποσά για τη διαφήμιση των προϊόντων τους με σκοπό να επηρεάσουν τις προτιμήσεις των καταναλωτών.
- Επίσης, σημαντικός παράγοντας επηρεασμού της ζήτησης των εξεταζόμενων προϊόντων αποτελούν οι διατροφικές συνήθειες των καταναλωτών, οι οποίες επηρεάζονται από την αντίληψη περί υγιεινής των διαφόρων τροφίμων. Τα τελευταία χρόνια παρουσιάστηκε η τάση για κατανάλωση υγιεινότερων προϊόντων με χαμηλά λιπαρά.
- Ο τουρισμός. Οι αφίξεις αλλοδαπών τουριστών και κυρίως οι χώρες προέλευσης αυτών, θεωρούνται βασικοί παράγοντες που επηρεάζουν τη ζήτηση των προϊόντων αλλαντοποιίας, στο βαθμό που στις διατροφικές τους συνήθειες παρατηρούνται διαφοροποιήσεις σε σχέση με τους Έλληνες καταναλωτές. Στη χώρα μας, ο μεγαλύτερος όγκος των αλλοδαπών προέρχεται κυρίως από τις Δυτικές Χώρες, όπου διακρίνονται για την υψηλή κατά κεφαλή κατανάλωση αλλαντικών.



### **3.10 ΚΑΤΑΤΑΞΗ ΟΡΙΣΜΕΝΩΝ ΕΚ ΤΩΝ ΚΥΡΙΟΤΕΡΩΝ** **ΠΑΡΑΓΩΓΙΚΩΝ ΕΠΙΧΕΙΡΗΣΕΩΝ ΒΑΣΕΙ ΚΥΡΙΩΝ** **ΟΙΚΟΝΟΜΙΚΩΝ ΜΕΓΕΘΩΝ.**

Στους παρακάτω πίνακες (1,3), παρουσιάζεται η κατάταξη των κυριότερων παραγωγικών επιχειρήσεων βάσει κύριων οικονομικών μεγεθών (συνόλου ενεργητικού, πωλήσεων και κερδών αντίστοιχα), σύμφωνα με τα στοιχεία των δημοσιευμένων ισολογισμών τους τα έτη 1997 και 1998.

Από τα αντίστοιχα στοιχεία του πίνακα 1 διαπιστώνεται ότι, η εταιρεία ΝΙΚΑΣ Π.Γ. ΑΛΛΑΝΤΟΠΟΙΙΑ ΑΒΕ κάλυψε το 26,83% του συνόλου του ενεργητικού των αναφερομένων εταιρειών κατά το 1998. Στη δεύτερη θέση βρίσκεται η εταιρεία ΚΡΕΤΑ ΦΑΡΜ ΑΕ καλύπτοντας το 11,38%. Ακολουθούν οι επιχειρήσεις ΒΙΚΗ ΑΕ και ΥΦΑΝΤΗΣ Α.Χ. ΑΒΕΕ, οι οποίες κάλυψαν το 11,3% και το 9,35% του συνόλου του ενεργητικού το 1998. Αξιοσημείωτο είναι το γεγονός ότι, οι τρεις βιομηχανικές μονάδες του ομίλου επιχειρήσεων ΝΙΚΑ, στο σύνολό τους, κάλυψαν το 32,74% του συνόλου του ενεργητικού των αναφερομένων επιχειρήσεων.

Στον πίνακα 2 παρουσιάζεται η κατάταξη των παραγωγικών επιχειρήσεων του κλάδου βάσει πωλήσεων (1998).

Στην πλειοψηφία τους οι επιχειρήσεις του πίνακα παρουσίασαν αύξηση των πωλήσεων το 1998 έναντι του 1997, ενώ μόνο 5 από τις 19 επιχειρήσεις, που είχαν δημοσιεύσει τον ισολογισμό τους και το 1998 (μέχρι την περίοδο σύνταξης της παρούσας μελέτης), παρουσίασαν μείωση πωλήσεων.

Τις μεγαλύτερες πωλήσεις παρουσίασε η εταιρεία ΝΙΚΑΣ Π.Γ. ΑΒΕ ΑΛΛΑΝΤΟΠΟΙΙΑΣ η οποία κάλυψε το 21,19% του συνόλου των πωλήσεων όλων των επιχειρήσεων του δείγματος κατά το 1998. Ακολουθούν κατά σειρά οι εταιρείες ΥΦΑΝΤΗΣ Α.Χ. ΑΒΕΕ, ΒΙΚΗ ΑΕ και ΒΕΚΚΑ ΑΕ.

Το σύνολο των πωλήσεων των 6 πρώτων εταιρειών (Π.Γ. ΝΙΚΑΣ ΑΒΕ, ΥΦΑΝΤΗΣ Α.Χ. ΑΒΕΕ, ΒΙΚΗ ΑΕ, ΒΕΚΚΑ ΑΕ, ΚΡΕΤΑ ΦΑΡΜ ΑΕ και ΤΙΤΑΝ ΑΛΛΑΝΤ. ΚΟΝΣΕΡΒ. ΑΕ) κάλυψε το 64,51% του συνόλου των πωλήσεων όλων των επιχειρήσεων του δείγματος. Οι 3 παραγωγικές μονάδες του ομίλου ΝΙΚΑ, σημείωσαν αθροιστικά πωλήσεις ύψους 21.266 εκατ. δρχ. καλύπτοντας το 27,86% του συνόλου των πωλήσεων των επιχειρήσεων του πίνακα.

Όπως προκύπτει από τα στοιχεία του πίνακα 3 η πλειοψηφία των επιχειρήσεων παρουσίασε κερδοφόρα αποτελέσματα. Μόνο 2 επιχειρήσεις εμφάνισαν ζημιόγωνα αποτελέσματα το 1998, έναντι 4 το 1997.

Την πρώτη θέση, βάσει καθαρών κερδών, καταλαμβάνει η βιομηχανική μονάδα Π.Γ. ΝΙΚΑΣ ΑΒΕ τα κέρδη (προ φόρων) της οποίας καλύπτουν το 49,8 των συνολικών κερδών το 1998. Ακολουθούν οι παραγωγικές επιχειρήσεις ΥΦΑΝΤΗΣ Α.Χ. ΑΒΕΕ, ΝΙΚΑΣ ΘΕΣΣΑΛΟΝΙΚΗ ΑΕ και ΚΡΕΤΑ ΦΑΡΜ ΑΕ.

**Πίνακας 1**  
**ΚΑΤΑΤΑΞΗ ΤΩΝ ΚΥΡΙΟΤΕΡΩΝ ΠΑΡΑΓΩΓΙΚΩΝ**  
**ΕΠΙΧΕΙΡΗΣΕΩΝ ΒΑΣΕΙ ΣΥΝΟΛΟΥ ΕΝΕΡΓΗΤΙΚΟΥ (1998)**

(σε χιλ.δρχ.)

ΕΠΩΝΥΜΙΑ	1997	1998
ΝΙΚΑΣ Π.Γ. ΑΒΕ ΑΛΛΑΝΤΟΠΟΠΑΣ	17.645.334	20.175.520
ΚΡΕΤΑ ΦΑΡΜ ΑΕ	4.963.255	8.557.697
ΒΙΚΗ ΑΕ	8.479.356	8.499.600
ΥΦΑΝΤΗΣ Α.Χ. ΑΒΕΕ	5.623.255	7.035.556
ΒΕΚΚΑ ΑΕ	5.586.558	6.632.118
ΑΝΑΝΙΑΔΗΣ ΑΒΕΕ	2.424.256	3.897.824
ΝΙΚΑΣ ΘΕΣΣΑΛΟΝΙΚΗ ΑΕ	2.160.233	2.614.510
ΠΡΙΜΟ ΑΒΕΕ	2.343.752	2.569.137
RIGGY ΑΒΕΕ	2.545.744	2.536.188
ΤΙΤΑΝ ΑΛΛΑΝΤ. ΚΟΝΣΕΡΒ. ΕΔΕΣΣΗΣ ΑΕ	2.195.201	2.281.893
ΝΙΚΑΣ ΣΠΑΡΤΗ ΑΕ	1.568.225	1.832.553
ΠΑΣΣΙΑΣ Ε. ΑΕ	1.623.193	1.800.672
ΚΑΡΝΙΚΑ ΑΒΕ	1.048.432	1.584.599
DIRO ΑΒΕΕ (1)	1.332.444	1.358.757
ΒΟΥΛΓΑΡΗ ΑΦΟΙ, ΑΕΒΕ	817.658	1.129.736
ΔΙΑΝΙΚ ΑΛΛΑΝΤΙΚΑ ΑΕ	1.002.742	1.073.030
ΛΟΥΓΙΑΚΗΣ ΑΕ	696.894	612.056
ΓΑΝΙΩΤΗΣ Κ. & Ι. ΑΕΒΕ	682.089	791.943
ΚΕΡΚΥΡΑΪΚΗ ΑΛΛΑΝΤΟΠΟΠΙΑ ΑΒΕΕ	393.088	ΟΔ
ΔΑΓΡΕ Π. ΑΦΟΙ ΑΒΕΕ	344.998	ΟΔ
ΚΡΕΣΣΕΡ ΑΕ	220.482	207.282
<b>ΣΥΝΟΛΟ</b>	<b>61.272.933</b>	<b>75.190.671</b>

Πηγή: Δημοσιευμένοι Ισολογισμοί, ICAP

1. Τα στοιχεία του 1997 αφορούν υπερδωδεκάμηνο διάστημα λειτουργίας (02.04.1996-31.12.1997).

**Πίνακας 2**  
**ΚΑΤΑΤΑΞΗ ΤΩΝ ΚΥΡΙΟΤΕΡΩΝ ΠΑΡΑΓΩΓΙΚΩΝ ΕΠΙΧΕΙΡΗΣΕΩΝ**  
**ΒΑΣΕΙ ΚΥΚΛΟΥ ΕΡΓΑΣΙΩΝ (1998)**

(σε χιλ.δρχ.)

ΕΠΩΝΥΜΙΑ	1997	1998
ΝΙΚΑΣ Π.Γ. ΑΒΕ ΑΛΛΑΝΤΟΠΟΠΙΑΣ	13.715.775	16.171.350
ΥΦΑΝΤΗΣ Α.Χ. ΑΒΕΕ	8.963.099	11.182.447
ΒΙΚΗ ΑΕ	6.672.162	6.532.872
ΒΕΚΚΑ ΑΕ	5.812.138	5.606.147
ΚΡΕΤΑ ΦΑΡΜ ΑΕ	4.160.239	5.509.813
ΤΙΤΑΝ ΑΛΛΑΝΤ. ΚΟΝΣΕΡΒ. ΑΕ	3.209.917	4.228.195
ΠΑΣΣΙΑΣ Ε. Γ. ΑΒΕΕ	3.641.334	4.069.123
ΝΙΚΑΣ ΘΕΣΣΑΛΟΝΙΚΗ ΑΕ	2.734.687	3.287.433
ΖΛΑΤΗΣ ΑΛΛΑΝΤ. ΚΟΝΣΕΡΒ. ΕΔΕΣΣΗΣ ΑΕ	3.180.310	3.984.214
ΠΡΙΜΟ ΑΒΕΕ	2.650.073	3.257.519
ΒΟΥΛΓΑΡΗ ΑΦΟΙ ΑΕΒΕ	1.624.514	2.168.374
PIGGY ΑΒΕΕ	1.470.564	1.817.724
ΝΙΚΑΣ ΣΠΑΡΤΗ ΑΕ	1.665.633	1.807.619
ΑΝΑΝΙΑΔΗΣ ΑΒΕΕ	1.631.499	1.710.594
ΔΙΑΝΙΚ ΑΛΛΑΝΤΙΚΑ ΑΕ	1.538.172	1.578.579
ΚΑΡΝΙΚΑ ΑΒΕ	1.472.640	1.277.263
ΛΟΥΓΙΑΚΗΣ ΑΕ	1.082.217	887.815
DIRO ΑΒΕΕ (1)	1.276.764	755.370
ΓΑΝΙΩΤΗΣ Κ.Ι. ΑΕΒΕ	464.653	481.237
ΚΕΡΚΥΡΑΙΚΗ ΑΛΛΑΝΤΟΠΟΙΙΑ ΑΒΕΕ	447.840	ΟΔ
ΔΑΓΡΕ Π. ΑΦΟΙ ΑΒΕΕ	283.098	ΟΔ
<b>ΣΥΝΟΛΟ</b>	<b>67.697.328</b>	<b>76.313.688</b>

Πηγή: Δημοσιευμένοι Ισολογισμοί, ICAP

1. Οι πωλήσεις για το 1997 αφορούν υπερδωδεκάμηνο διάστημα λειτουργίας (02.04.1996-31.12.1997).

**Πίνακας 3**  
**ΠΩΛΗΣΕΙΣ ΤΩΝ ΚΥΡΙΟΤΕΡΩΝ ΕΠΙΧΕΙΡΗΣΕΩΝ ΠΑΡΑΓΩΓΗΣ**  
**ΠΡΟΪΟΝΤΩΝ ΑΛΛΑΝΤΟΠΟΙΑΣ (1994-1998)**

(σε χιλ.δρχ.)

ΕΠΩΝΥΜΙΑ	1994	1995	1996	1997	1998
ΘΡΑΚΗ ΑΕ	10.268.189	20.489.730	22.030.081	27.841.924	30.598.385
ΝΙΚΑΣ Π.Γ. ΑΒΕ ΑΛΛΑΝΤ.	10.654.758	11.764.468	12.519.843	13.715.775	16.171.350
ΥΦΑΝΤΗΣ Α.Χ. ΑΒΕΕ	5.455.471	7.132.605	7.690.628	8.963.099	11.182.447
ΒΙΚΗ ΑΕ	5.811.410	6.318.977	5.775.371	6.672.162	6.532.872
ΒΕΚΚΑ ΑΕ	3.798.862	4.946.395	5.300.643	5.812.138	5.606.147
ΚΡΕΤΑ ΦΑΡΜ ΑΒΕΕ	1.442.921	1.894.987	2.727.320	4.160.239	5.509.813
ΤΙΤΑΝ ΑΛΛΑΝΤΟΠΟΙΑ ΚΟΝΣΕΡΒΟΠΟΙΑ ΑΕ	1.398.016	2.096.331	2.492.640	3.209.917	4.228.195
ΠΑΣΣΙΑΣ Ε. Γ ΑΕ	2.708.601	3.391.344	3.341.367	3.641.334	4.069.123
ΖΛΑΤΗΣ ΑΛΛΑΝΤ. ΚΟΝΣΕΡΒ. ΕΔΕΣΣΗΣ ΑΕΒΕ	393.997	960.322	1.915.838	3.180.310	3.984.214
ΝΙΚΑΣ ΘΕΣΣΑΛΟΝ. ΑΕ	2.312.705	2.554.387	2.507.783	2.734.687	3.257.519
ΕΠΕΚ ΑΕ	2.237.679	2.258.007	2.073.201	2.514.883	2.368.829
ΒΟΥΛΓΑΡΗ ΑΦΟΙ ΑΕΒΕ	920.494	1.006.760	1.222.902	1.624.514	2.168.374
ΜΑΡΟΞ ΕΛΛΑΣ ΑΕ*	1.044.647	959.610	631.571	1.250.069	1.863.902
PIGGY ΑΒΕΕ	1.070.000	1.687.034	1.643.250	1.470.564	1.817.724
ΝΙΚΑΣ ΣΠΑΡΤΗ ΑΕ	1.286.175	1.489.090	1.506.706	1.665.633	1.807.619
ΑΝΑΝΙΑΔΗΣ ΑΒΕΕ	1.294.266	1.276.895	1.353.968	1.631.499	1.710.594
ΔΙΑΝΙΚ ΑΛΛΑΝΤΙΚΑ ΑΕ	1.275.641	1.423.997	1.419.391	1.538.172	1.578.579
ΚΑΡΝΙΚΑ ΑΒΕ	1.308.389	1.619.278	1.587.009	1.472.640	1.277.263
ΕΛΒΙΚ ΑΒΕΕ *	-	-	1.197.757	1.182.732	-
ΑΛΦΑ ΦΑΡΜ ΕΠΕ (1)	-	1.135.735	845.023	1.038.427	1.123.075
ΛΟΥΓΙΑΚΗΣ ΑΕ	818.955	910.911	1.122.794	1.082.217	887.815
ΔΙΡΟ ΑΒΕΕ (2)	630.000	710.000	-	1.276.764	755.370
ΔΕΡΒΟΣ ΑΒΕΕ*	561.522	216.844	217.950	592.383	530.029
ΒΕΚΚΟ ΑΕ*	644.918	760.572	964.304	877.489	-
ΚΟΝΤΟΣ Α & ΣΙΑ ΕΠΕ	463.336	564.912	759.520	786.081	ΟΔ
ΚΟΥΤΑΒΑΣ ΑΕΒΕ	-	-	175.118	423.353	492.773
ΓΑΝΙΩΤΗΣ Κ. & Ι. ΑΕΒΕ	439.181	490.456	457.033	464.653	481.237
ΚΡΕΣΣΕΡ ΑΕ	-	-	645.152	763.979	447.249
ΒΙΑΝΤΕΛ ΑΕ	444.509	406.662	382.428	ΟΔ	ΟΔ
ΑΛΛΑΝΤΟΠΟΙΑ ΒΑΣΙΛΙΚΩΝ ΕΠΕ	334.539	353.611	370.000	ΟΔ	ΟΔ
ΚΕΡΚΥΡΑΪΚΗ ΑΛΛΑΝΤΟΠΟΙΑ ΑΒΕΕ	317.006	339.004	367.574	447.840	452.430
ΔΑΓΡΕ Π. ΑΦΟΙ ΑΒΕΕ	296.552	296.252	266.537	283.098	ΟΔ
<b>ΣΥΝΟΛΟ</b>	<b>60.737.749</b>	<b>80.738.394</b>	<b>90.604.945</b>	<b>105.318.648</b>	<b>113.522.360</b>

Πηγή: ICAP, Δημοσιευμένοι Ισολογισμοί

- \* Οι πωλήσεις των παραγωγικών επιχειρήσεων αλλαντοποιίας οι οποίες έχουν διακόψει τις εργασίες τους.
1. Οι πωλήσεις για το 1995 αφορούν υπερδωδεκάμηνο διάστημα λειτουργίας (24.06.1994 / 31.12.1995).
  2. Ο ισολογισμός της χρήσεως 1997 καλύπτει την περίοδο 1.4.96 / 31.12.97.

## ΚΕΦΑΛΑΙΟ ΤΕΤΑΡΤΟ

### 4. ΠΡΟΟΠΤΙΚΕΣ- ΣΥΜΠΕΡΑΣΜΑΤΑ

Η ΒΙ.Κ.Η είναι μια βιομηχανία που πληροί όλες τις προδιαγραφές μιας υπερσύγχρονης επιχείρησης και διαθέτει όλες τις προϋποθέσεις για να ανέβει πολύ ψηλά στην εγχώρια αγορά αλλά και σε χώρες του εξωτερικού.

Είναι μια από τις μεγαλύτερες καθετοποιημένες επιχειρήσεις στην Ελλάδα αλλά και στην Ευρώπη. Αποτελεί πρότυπο για πολλές επιχειρήσεις.

Οι προοπτικές του κλάδου των αλλαντικών δημιουργούν ευνοϊκές συνθήκες για τα επόμενα χρόνια και κατ' επέκταση για την ΒΙ.Κ.Η.. Οι λόγοι είναι οι εξής:

- Αυξάνεται η μέση κατανάλωση ανά άτομο σε ποσοστό 2% από χρόνο σε χρόνο.
- Η αυστηρή τήρηση της νέας νομοθεσίας (νομοθετικό πλαίσιο ΕΟΚ περί υγιεινής παραγωγής και διακίνησης προϊόντων κρέατος που εκ των πραγμάτων θα είναι υποχρεωτική για τη χώρα μας, θα βγάλει εκτός αγοράς δεκάδες μικρές επιχειρήσεις, 176 περίπου) θα ανακατανέμει την «πίτα» του συνόλου της αγοράς μεταξύ των μεγαλύτερων επιχειρήσεων που τηρούν τις προδιαγραφές.
- Η εταιρεία προχωρεί στη βελτίωση των μηχανημάτων της και στην αγορά νέων για την ποιοτική βελτίωση και τον εκσυγχρονισμό της με στόχο την αύξηση της παραγωγικότητας.
- Η ΒΙ.Κ.Η διανύει ήδη το 28<sup>ο</sup> έτος της λειτουργίας της (από τις παλαιότερες στο χώρο της αλλαντοποιίας) και αυτό την καθιστά έμπειρη στον χώρο. Μέσα σε αυτά τα χρόνια έχει σταθεροποιήσει την ποιότητα και τη συσκευασία των προϊόντων της, έτσι που να ανταποκρίνονται στην αγορά και κυρίως στις προτιμήσεις των καταναλωτών. Έχει πετύχει ένα κόστος παραγωγής των προϊόντων της το οποίο δεν αποκλίνει από το μέσο όρο του κλάδου. Έχει τη δυνατότητα ανά πάσα στιγμή να παράγει νέα προϊόντα αν αυτό διαπιστωθεί πως είναι αναγκαίο για την αγορά ή τον καταναλωτή.

Ο σάλος που ξέσπασε με το σκάνδαλο των «τρελών αγελάδων» στην Ευρώπη εννόησε τη ΒΙ.Κ.Η. και τις άλλες καθετοποιημένες Ελληνικές βιομηχανίες αλλαντικών οι οποίες έχουν ζώα δικής τους παραγωγής. Το ελληνικό κρέας απέκτησε μεγάλη αξία και το κοινό στράφηκε προς το χοιρινό κρέας.

Βέβαια από την άλλη έγιναν αλλαγές στις διατροφικές συνήθειες των καταναλωτών και είχε σαν αποτέλεσμα να οδηγηθούν οι εταιρίες σε διαφοροποίηση της προϊοντικής τους πολιτικής, οι οποίες προσπάθησαν να εδραιώσουν τη θέση τους μέσα από την ποιότητα η οποία μπορεί να πιστοποιηθεί.

Βέβαια η συνολική αξία γενικά της αγοράς κρέατος φθάνει το 1 τρις. Και καταλαμβάνει την δεύτερη θέση μετά τα καύσιμα στην Ελλάδα, γεγονός που την καθιστά πολύ σημαντική για την ελληνική οικονομία. Αν αναλογιστούμε ότι η ΒΙ.Κ.Η. είναι η τρίτη αλλαντοβιομηχανία στην Ελλάδα μπορούμε να κατανοήσουμε τη σημασία που έχει για την Ήπειρο και την υπόλοιπη Ελλάδα γενικότερα.

Η ζήτηση των καταναλωτών για έτοιμες τροφές σε fast food και πιτσαρίες έκαναν τη ΒΙ.Κ.Η. να στραφεί προς την παραγωγή πίτσας και έτοιμων ψημένων γευμάτων όπως και των άλλων εταιρειών αλλαντικών και αυτό είχε σαν αποτέλεσμα να ανέβει ο τζίρος των εταιρειών.

Επίσης για να προσελκύσει περισσότερους καταναλωτές στράφηκε στην παραγωγή προϊόντων διαίτης και προϊόντων υψηλής περιεκτικότητας σε καρυκεύματα κλπ. για να ικανοποιήσει όλες τις προτιμήσεις.

Ανακεφαλαιώνοντας, η εταιρεία ΒΙ.Κ.Η. που αποτελεί την πλέον σημαντική παραγωγό κονσερβών στη χώρα μας αποτελεί μια από τις πιο δυναμικές εταιρείες στον Ελληνικό χώρο. Η αυτονομία της στην παραγωγή, η αξιοποίηση των υπολειμμάτων της παραγωγής, η εγγύηση που δίνει το όνομα των προϊόντων της, οι πωλήσεις της, οι εξαγωγές της και οι λοιπές δραστηριότητές της δίνουν γερές βάσεις στην εταιρεία και στον οραματισμό για το μέλλον.

Το όραμα της εταιρείας είναι η κυριαρχία στην Ελληνική αγορά και η δυναμική έξοδος στις μεγάλες και ιδιαίτερα ανταγωνιστικές αγορές της ΕΟΚ, των χωρών- μελών της Ε.Ζ.Ε.Σ. και γιατί όχι των ΗΠΑ, Καναδά και της Αυστραλίας.

## **ΒΙΒΛΙΟΓΡΑΦΙΑ**

- 1) Κλαδική μελέτη ΑΛΛΑΝΤΙΚΑ ICAP, Δεκέμβριος 1999.
- 2) ΒΑΞΕΒΑΝΙΔΗΣ Ν.Μ. 1999, Διοίκηση Ολικής ποιότητας.
- 3) Γεωργιάκης Σπ. Α 1986, Τεχνολογία τροφίμων Ζωικής προέλευσης,  
Θεσσαλονίκη, University Studio Press.



## ΠΕΡΙΕΧΟΜΕΝΑ

<b>ΕΙΣΑΓΩΓΗ</b>	<b>1</b>
<b>ΚΕΦΑΛΑΙΟ ΠΡΩΤΟ</b>	<b>3</b>
<b>1. ΟΜΙΛΟΣ ΕΤΑΙΡΕΙΩΝ ΒΙ.Κ.Η.</b>	<b>3</b>
1.1 ΒΙ.Κ.Η. Α.Ε.	3
1.2 Χ.Ε.Δ.Π.Α. Α.Ε. (HELPA)	5
1.3 ΒΙ.Κ.Η. ΦΑΡΜ	7
1.4 LAKY Α.Ε.	8
1.5 ΒΙ.Κ.Η. ΤΡΟΦΟ	9
<b>ΚΕΦΑΛΑΙΟ ΔΕΥΤΕΡΟ</b>	<b>10</b>
<b>2. ΒΙ.Κ.Η. Α.Ε.</b>	<b>10</b>
2.1 ΓΕΝΙΚΑ ΣΤΟΙΧΕΙΑ ΤΗΣ ΕΤΑΙΡΕΙΑΣ	10
2.2 ΟΡΓΑΝΟΓΡΑΜΜΑ ΤΗΣ ΕΠΙΧΕΙΡΗΣΗΣ	11
2.3 ΟΙ ΕΡΓΟΣΤΑΣΙΑΚΕΣ ΕΓΚΑΤΑΣΤΑΣΕΙΣ ΤΗΣ ΒΙ.Κ.Η.	13
2.4 ΠΑΡΑΓΩΓΙΚΗ ΔΙΑΔΙΚΑΣΙΑ ΣΤΑ ΤΜΗΜΑΤΑ ΤΟΥ ΕΡΓΟΣΤΑΣΙΟΥ ΒΙ.Κ.Η.	14
2.5 ΠΡΟΪΟΝΤΑ ΑΛΛΑΝΤΟΠΟΙΑΣ ΒΙ.Κ.Η.	21
2.6 ΠΟΙΚΙΛΙΕΣ ΤΩΝ ΠΡΟΪΟΝΤΩΝ ΤΗΣ ΒΙ.Κ.Η.	24
2.7 ΔΙΚΤΥΟ ΠΩΛΗΣΕΩΝ	26
2.8 ΟΙΚΟΝΟΜΙΚΑ ΣΤΟΙΧΕΙΑ ΕΤΑΙΡΕΙΑΣ	27
2.9 ΕΠΕΝΔΥΤΙΚΟ ΠΡΟΓΡΑΜΜΑ ΕΤΑΙΡΕΙΑΣ	29
2.10 ΔΙΑΦΗΜΙΣΤΙΚΗ ΔΑΠΑΝΗ ΕΤΑΙΡΕΙΑΣ	30
2.11 ΠΙΣΤΟΠΟΙΗΣΗ ISO 9001	32
2.12 ΟΦΕΛΗ ΑΠΟ ΤΑ ΠΡΟΤΥΠΑ ΠΟΙΟΤΗΤΑΣ ISO	33
<b>ΚΕΦΑΛΑΙΟ ΤΡΙΤΟ</b>	<b>34</b>
<b>3. Ο ΚΛΑΔΟΣ ΑΛΛΑΝΤΟΠΟΙΑΣ ΣΤΗΝ ΕΛΛΑΔΑ</b>	<b>34</b>
3.1 ΓΕΝΙΚΑ ΠΑΗΡΟΦΟΡΙΑΚΑ ΣΤΟΙΧΕΙΑ ΓΙΑ ΤΙΣ ΚΥΡΙΟΤΕΡΕΣ ΠΑΡΑΓΩΓΙΚΕΣ ΕΠΙΧΕΙΡΗΣΕΙΣ ΤΟΥ ΚΛΑΔΟΥ ΑΛΛΑΝΤΟΠΟΙΑΣ	34
3.2 ΒΕΒΛΙΣΗ ΤΩΝ ΠΩΛΗΣΕΩΝ ΤΩΝ ΚΥΡΙΟΤΕΡΩΝ ΠΑΡΑΓΩΓΙΚΩΝ ΕΠΙΧΕΙΡΗΣΕΩΝ ΤΟΥ ΚΛΑΔΟΥ ΑΛΛΑΝΤΟΠΟΙΑΣ.	41
3.3 ΠΑΡΑΓΩΓΙΚΕΣ ΕΠΙΧΕΙΡΗΣΕΙΣ ΠΟΥ ΕΧΟΥΝ ΕΝΑΡΜΟΝΙΣΘΕΙ ΜΕ ΤΙΣ ΠΡΟΔΙΑΓΡΑΦΕΣ ΛΕΙΤΟΥΡΓΙΑΣ ΤΗΣ Ε.Ε.	43
3.4 ΚΥΡΙΟΤΕΡΕΣ ΕΙΣΑΓΩΓΙΚΕΣ ΕΤΑΙΡΕΙΕΣ	47
3.5 ΠΩΛΗΣΕΙΣ ΤΩΝ ΚΥΡΙΟΤΕΡΩΝ ΕΙΣΑΓΩΓΙΚΩΝ ΕΤΑΙΡΕΙΩΝ ΤΟΥ ΚΛΑΔΟΥ.	54
3.6 ΕΓΧΩΡΙΑ ΑΓΟΡΑ ΑΛΛΑΝΤΙΚΩΝ ΚΑΙ ΚΟΝΣΕΡΒΩΝ ΚΡΕΑΤΟΣ.	56
3.7 ΜΕΡΙΔΙΑ ΑΓΟΡΑΣ ΤΩΝ ΚΥΡΙΟΤΕΡΩΝ ΕΠΙΧΕΙΡΗΣΕΩΝ ΤΟΥ ΚΛΑΔΟΥ	59

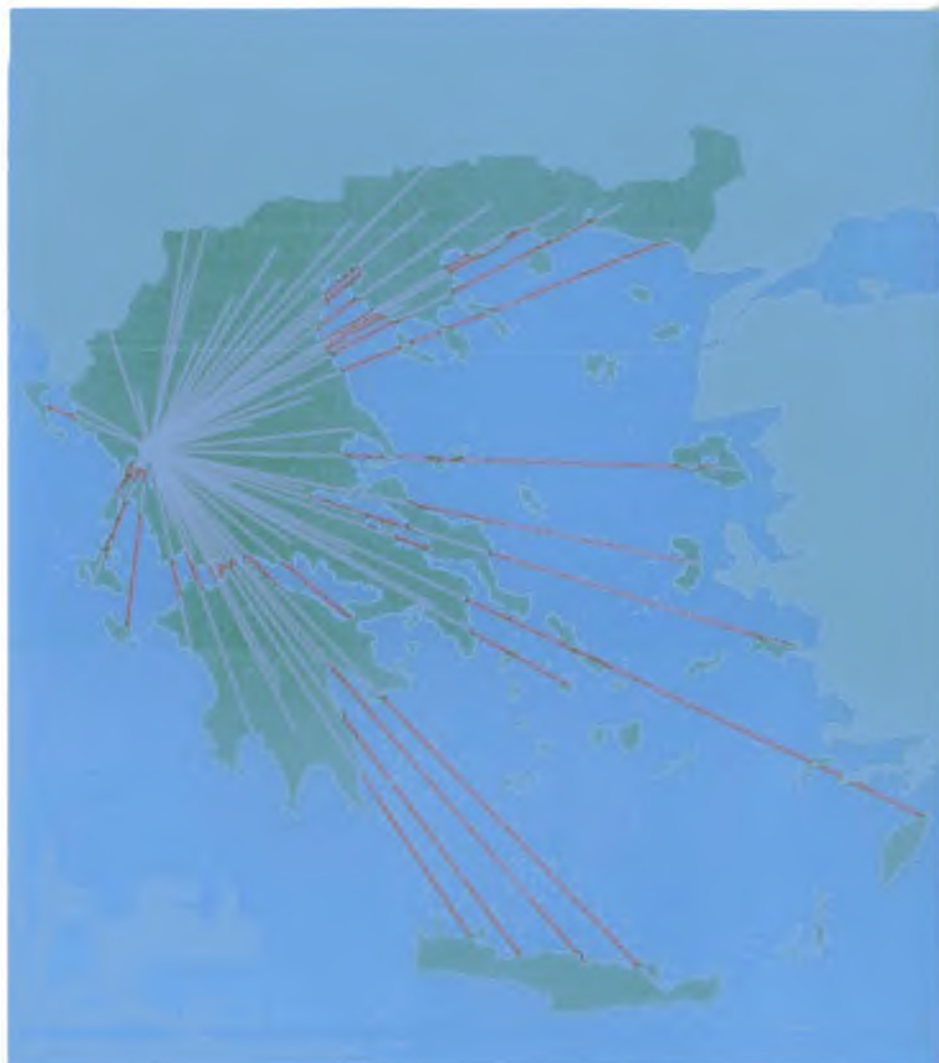


**Αγνές γεύσεις, σίγουρες απολαύσεις!**

ΒΙ.Κ.Η. Α.Ε. Ταχυδρομική διεύθυνση: Φιλελλήνων 16, Τ.Θ. 139, 47100 Άρτα  
Διεύθυνση Εργοστασίου: Νέα Κερασούντα Πρέβεζας, Τηλ.: (0683) 41013, Fax: (0683) 41948, 23430

Ιδιαίτερη προσοχή δίνεται στην άμεση και έγκαιρη εκτέλεση των παραγγελιών, ενώ ταυτόχρονα ειδικά εκπαιδευμένη ομάδα ενημερώνει τις επιχειρήσεις λιανεμπορίου σε θέματα συντήρησης και χρήσης των προϊόντων ώστε να τηρούνται οι κανόνες υγιεινής και ασφάλειας των καταναλωτών.

Τέλος, η ΒΙ.Κ.Η. διαθέτει μεγάλο στόλο φορτηγών ψυγείων ο οποίος εγγυάται τη μεταφορά και την παράδοση των προϊόντων έγκαιρα και στις συνθήκες εκείνες οι οποίες είναι απαραίτητες για τη διατήρηση της ψυκτικής αλυσίδας.



## Ποιοτικές νοστιμιές ΒΙ.Κ.Η.

**Η** ΒΙ.Κ.Η. διαθέτει μία ευρεία γκάμα προϊόντων, η οποία καλύπτει τις ανάγκες του σύγχρονου καταναλωτή, των συνεργαζομένων επιχειρήσεων χονδρικής και λιανικής πώλησης καθώς και των επαγγελματιών στο χώρο της μαζικής εστίασης. Προσφέρει μια ολοκληρωμένη σειρά γευστικών απολαύσεων, φτιαγμένων από φρέσκο χοιρινό κρέας και τα πιο αγνά υλικά, κάτω από τις πιο αυστηρές συνθήκες υγιεινής.

### Μεγάλη ποικιλία σλλαντικών

Ζαμπόν και διάφορα άλλα ζαμπονοειδή, πάριζες, μορταδέλλες, σαλάμια αέρος, λουκάνικα βραστά και ημίξηρα, λουκάνικα για Barbeque (σειρά Greek barbeque Selection), σαλάμια βραστά και ημίξηρα, καπνιστά κρέατα.

### Προϊόντα με χαμηλά λιπαρά

Ανταποκρινόμενη στις σύγχρονες διατροφικές συνήθειες των καταναλωτών, η ΒΙ.Κ.Η. δημιούργησε τη σειρά προϊόντων με χαμηλά λιπαρά και ελάχιστες θερμίδες, διατηρώντας πάντοτε την υπέροχη γεύση και την αξεπέραστη ποιότητά της. Η σειρά περιλαμβάνει: ζαμπόν μπουτί, ζαμπόν line, κοτόπουλο και γαλοπούλα line, παστράμι, μπουτί καπνιστό, μπριζόλα καπνιστή και τα έτοιμα ψημένα κρεατοσκευάσματα : μπιφτέκι light, schnitzel και snack schnitzel.



Παράλληλα σε όλα τα στάδια της παραγωγικής διαδικασίας αλλά και της διακίνησης των προϊόντων, εφαρμόζονται σύγχρονα συστήματα διασφάλισης ποιότητας με στόχο τη δημιουργία προϊόντων υψηλών ποιοτικών προδιαγραφών.

Χαρακτηριστική είναι η ύπαρξη ενός άριστα εξοπλισμένου και στελεχωμένου τμήματος ποιοτικού ελέγχου, το οποίο διεξάγει καθημερινά αυστηρότατους ελέγχους τόσο στις πρώτες ύλες και τα υλικά συσκευασίας όσο και στα τελικά προϊόντα, προκειμένου να διασφαλιστεί η υψηλή ποιότητα των προϊόντων ΒΙ.Κ.Η.

Το τμήμα Έρευνας και Ανάπτυξης (R & D) εργάζεται καθημερινά με στόχο τη συνεχή διερεύνηση των τάσεων και των αναγκών της αγοράς και τη δημιουργία νέων προϊόντων τα οποία θα ανταποκρίνονται σ' αυτές.

Η ΒΙ.Κ.Η. απασχολεί σήμερα περί τους 300 εργαζόμενους. Η στελέχωσή της είναι άρτια. Τόσο το επιστημονικό όσο και το υπαλληλικό και εργατοτεχνικό προσωπικό είναι άριστα εκπαιδευμένο αφού η εταιρία εφαρμόζει συνεχή προγράμματα ενημέρωσης και εκπαίδευσης του προσωπικού της.





## Ένα δυναμικό δίκτυο - προϋπόθεση

**Η** πολύχρονη συνεργασία της ΒΙ.Κ.Η. με τον εμπορικό κόσμο πραγματοποιείται μέσω ενός άρτια οργανωμένου δικτύου πωλήσεων και διανομής προϊόντων. Δύο μεγάλα κέντρα διανομής σε Αθήνα και Θεσσαλονίκη, μαζί μ' ένα δίκτυο αποκλειστικών-ειδικών συνεργατών στην υπόλοιπη Ελλάδα και το εξωτερικό, εγγυώνται την άριστη εξυπηρέτηση:

- της ελληνικής αγοράς στην οποία διανέμεται ο κύριος όγκος των προϊόντων ΒΙ.Κ.Η. και
- των αγορών του εξωτερικού, στις οποίες η ΒΙ.Κ.Η. αναπτύσσει μια δυναμική εξαγωγική δραστηριότητα.

Στα πλαίσια της προσπάθειας ικανοποίησης των αναγκών του καταναλωτή η ΒΙ.Κ.Η. είναι από τα αρχικά μέλη του ECR Hellas (Efficient Consumer Response), με σκοπό την καλύτερη ανταπόκριση στις απαιτήσεις των καταναλωτών. Το σύνθημα "προϊόντα καλύτερης ποιότητας, στο σωστό χρόνο και σε χαμηλότερες τιμές" που αποτελεί την καρδιά του ECR, εκφράζει με τον καλύτερο τρόπο τον πυρήνα της φιλοσοφίας της ΒΙ.Κ.Η. Α.Ε..

Παράλληλα, λειτουργεί ένα εξειδικευμένο τμήμα πωλήσεων πλήρως στελεχωμένο από ειδικά καταρτισμένο προσωπικό, το οποίο είναι κοντά στους πελάτες για την καλύτερη δυνατή εξυπηρέτησή τους.



## Κουσέρβες κρέατος

Παράγονται με γνώση και μεράκι και προσφέρονται στους καταναλωτές σε 4 διαφορετικές γεύσεις: Chopped pork, luncheon meat, κοτόπουλο luncheon meat και στήθος κοτόπουλο light με ελάχιστα λιπαρά.

## Εκλεκτά έτοιμα και ημιέτοιμα γεύματα

Φτιαγμένα με σπιτική φροντίδα, κεφτεδάκια, hamburgers, μπιφτέκι light, schnitzel, snack schnitzel και πίτσα, δίνουν τη λύση στη στιγμή. Τέλος, η ολοκληρωμένη και πρωτοποριακή σειρά Viki Snack, υπόσχεται γρήγορες γευστικές απολαύσεις που ξεχωρίζουν.





# ΕΤΟΙΜΑ - ΨΗΜΕΝΑ ΓΕΥΜΑΤΑ

## Schnitzel - Snack schnitzel



Εκλεκτές μερίδες από ολόκληρες φέτες ή κομματάκια φρέσκο χοιρινό μπούτι, παναρισμένα με αγνά υλικά, χωρίς συντηρητικά και ψημένα με φροντίδα.

Είναι έτοιμα να σερβιριστούν μετά από λίγο ζέσταμα, εξασφαλίζοντας ένα πλήρες γεύμα. Δε χρειάζονται απόψυξη.

**BI·K·H**

Αγνές γεύσεις, σίγουρες απολαύσεις!



# ΜΟΡΤΑΔΕΛΛΕΣ



Από σύγκοπτο κρέας, μικρά κομματάκια λίπους και καρυκεύματα, η μορταδέλλα αποτελεί μια από τις πιο οικείες γεύσεις στον Έλληνα καταναλωτή.

Η κλασική γεύση της βραστής μορταδέλλας, το παραδοσιακό σχήμα της φούσκας, η Ιταλική νοστιμιά της ψητής τύπου Μπολώνια και ο ιδιαίτερος συνδυασμός της ψητής με ψιτίκι, όλες προσφέρονται με την εγγύηση ποιότητας ΒΙ.Κ.Η..



Αγνές γεύσεις, σίγουρες απολαύσεις!

## Ιχθυοτροφές και Εξειδικευμένες Τροφές Ζώων

Η LAKY A.E. είναι μια νέα Ελληνική Βιομηχανία Ιχθυοτροφών και Ζωοτροφών με τις πιο σύγχρονες εγκαταστάσεις με έδρα την Άρτα.

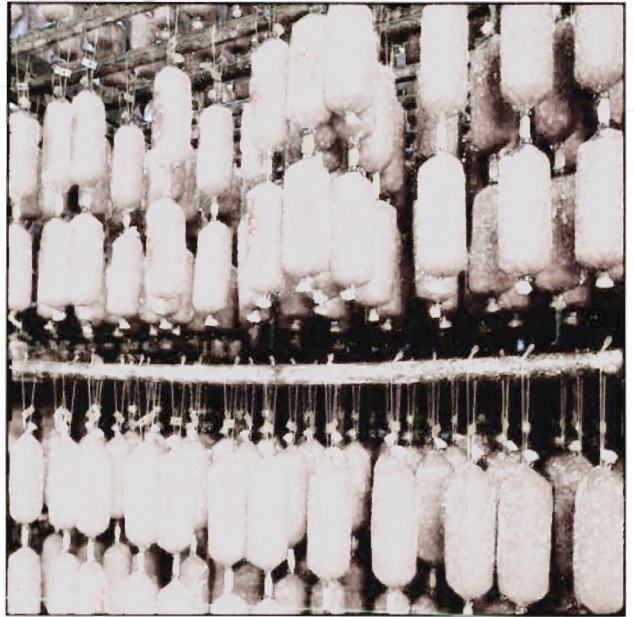
Η εταιρία αυτή παράγει ιχθυοτροφές, δυναμικότητας 12.000 τόνων ετησίως, για όλα τα εκτρεφόμενα είδη ψαριών της θάλασσας (τσιπούρες, λαβράκια) και του γλυκού νερού (πέστροφες, χέλια). Οι ιχθυοτροφές της LAKY A.E. διακρίνονται για την υψηλή αποδοτικότητά τους, διότι:

- Καλύπτουν τις θρεπτικές ανάγκες των διαφόρων εκτρεφόμενων ειδών ψαριών στα διάφορα στάδια της ανάπτυξης τους,
- Περιέχουν τις καλύτερες πρώτες ύλες ως προς την ποιότητά τους,
- Έχουν το κατάλληλο μέγεθος και υφή-σχήμα ανάλογα με το είδος και το στάδιο ανάπτυξης των ψαριών για τα οποία προορίζονται,
- Ταιριάζουν στις διατροφικές συνήθειες των διαφόρων ειδών ψαριών,
- Ελαχιστοποιούν την επιβάρυνση του υδάτινου περιβάλλοντος και
- Είναι εύκολος ο χειρισμός και η διανομή τους.

Για να προμηθεύσει τους παραγωγούς και τα ψάρια με μια ισορροπημένη και "φιλική" στο περιβάλλον τροφή, η LAKY A.E. διαθέτει τον πιο σύγχρονο τεχνολογικό εξοπλισμό μηχανο-υδροθερμικής "εξώθησης - διόγκωσης" (EXTRUSION TECHNOLOGY) με πολλά και σημαντικά πλεονεκτήματα για τους ιχθυοπαραγωγούς, τους καταναλωτές ψαριών και το περιβάλλον.

Τέλος, η LAKY A.E., αξιοποιώντας τα υπολείμματα της παραγωγής αλλαντικών κρεάτων της ΒΙ.Κ.Η. Α.Ε., παράγει υψηλής ποιότητας ζωοτροφές για γάτες και σκύλους. Οι ζωοτροφές της LAKY κατακτούν την αγορά αποφασιστικά. Η ποιότητά τους χαρακτηρίζεται από τις αγνές πρώτες ύλες που ελέγχονται συνεχώς από ειδικό τμήμα ποιοτικού ελέγχου με πίστη και αυστηρότητα στη βασική αρχή του ομίλου ΒΙ.Κ.Η., που είναι η προστασία της διατροφής και του περιβάλλοντος.









# TOP POWER

Η TOP POWER είναι τροφή ειδικά σχεδιασμένη για να εξασφαλίζει όλα τα θρεπτικά συστατικά που έχουν ανάγκη οι σκύλοι με αυξημένες δραστηριότητες.

Είναι ενισχυμένη σε πρωτεΐνη και ενέργεια και περιέχει συστατικά επεξεργασμένα για να εξασφαλίζουν υψηλή πεπτικότητα και χαμηλή κατανάλωση τροφής.

Η TOP POWER συνιστάται αφενός μεν για όλους τους σκύλους εργασίας, αφετέρου δε για τα θηλυκά σκυλιά που εγκυμονούν ή θηλάζουν. Διατίθεται σε συσκευασίες των 3, 10 και 20 κιλών.



**Laky**  
Εγγύηση Ζωής Διατροφής!



## ΚΟΝΣΕΡΒΕΣ ΓΙΑ ΣΚΥΛΟΥΣ

### Από λαχταριστά κομματάκια κρέατος

Οι κονσέρβες LAKY αποτελούν την ιδανική λύση για όσους προτιμούν αυτού του είδους τη διατροφή για τους σκύλους τους.

Παρασκευάζονται από ελληνικής προελεύσεως, ολόφρεσκες και υψηλής ποιότητας πρώτες ύλες, ελεγμένες από κτηνιάτρους. Έχουν υψηλή περιεκτικότητα σε πρωτεΐνη και ενέργεια χωρίς να περιέχουν αυξημένα λιπαρά.

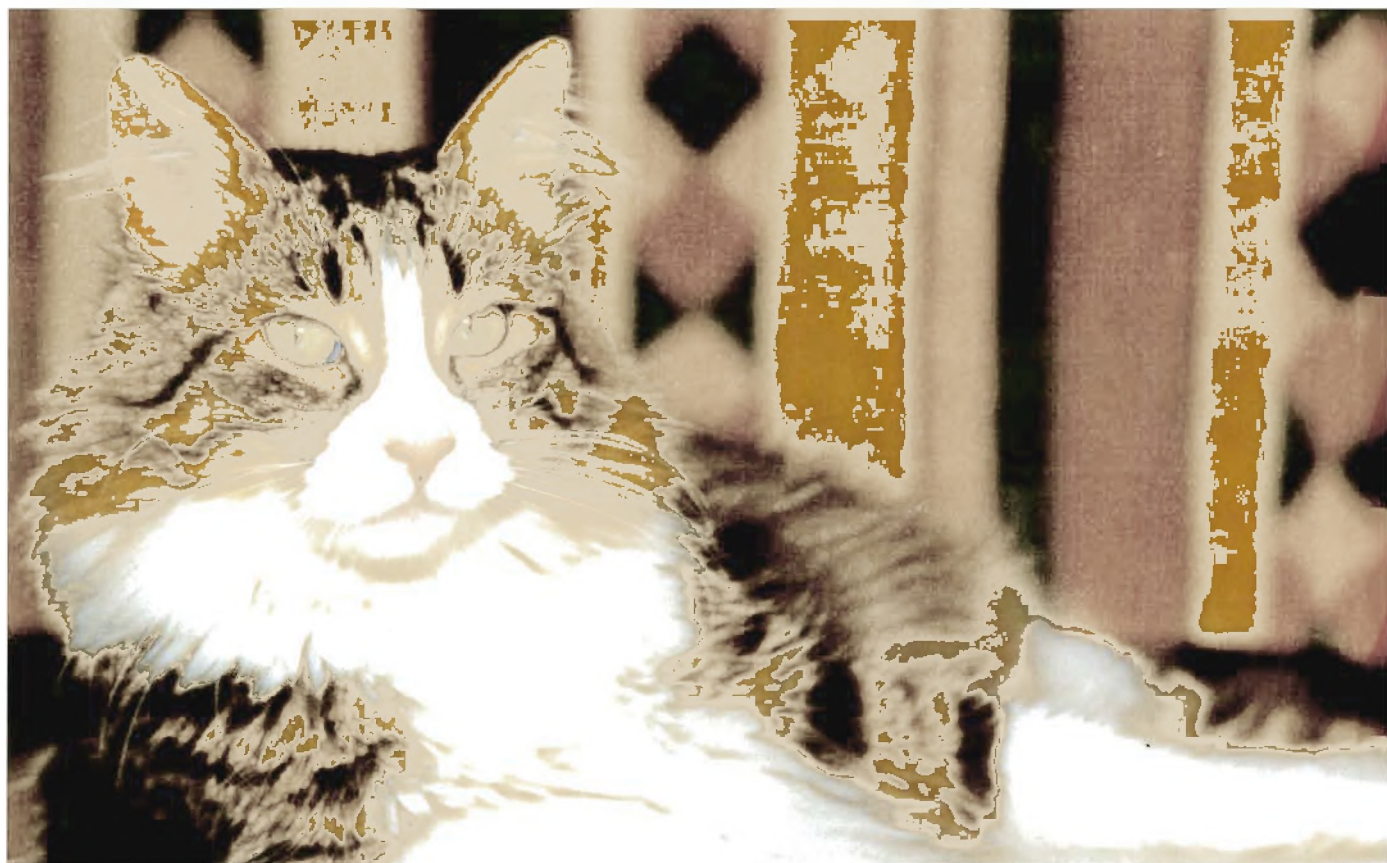
Η διατροφή των σκύλων με κονσέρβες LAKY τους χαρίζει λαμπερό τρίχωμα και ζωτικότητα.

Διατίθενται σε δύο υπέροχες γεύσεις, μοσχάρι και κοτόπουλο και σε συσκευασίες των 400, 800 και 1200 γραμμαρίων.



**Laky**  
Best in Show Award



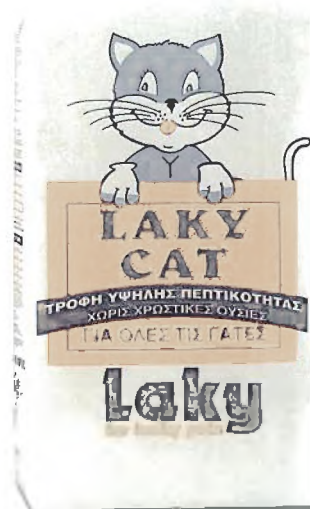


# LAKY CAT

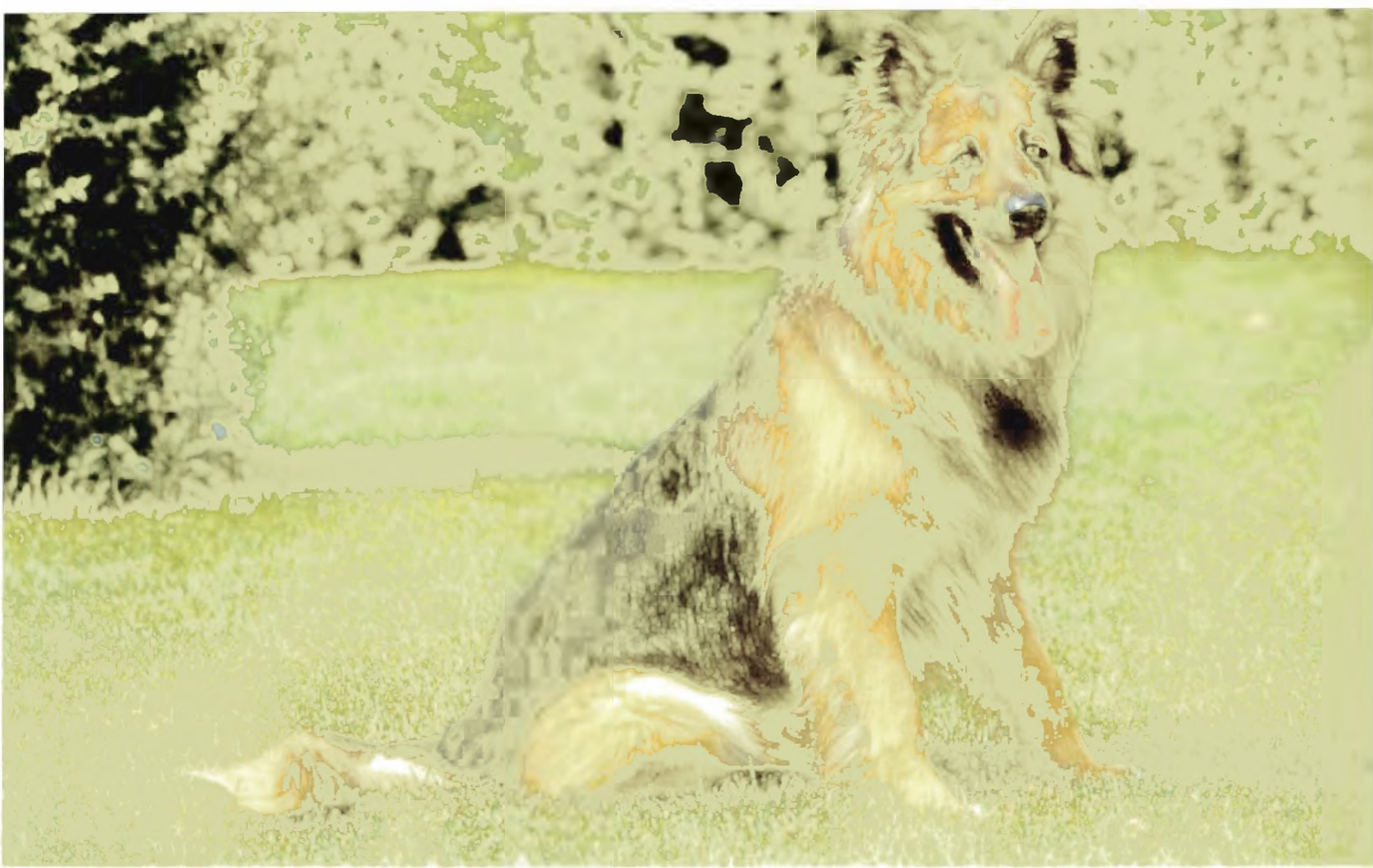
Η τροφή LAKY CAT περιέχει ωφέλιμα συστατικά, προσεκτικά επιλεγμένα από ζωικές πηγές για να παρέχουν τις τέσσερις μεγάλες κατηγορίες θρεπτικών στοιχείων που έχει ανάγκη η γάτα: πρωτεΐνες, λίπη, υδατάνθρακες και το συνδυασμό βιταμινών και ιχνοστοιχείων. Ιδιαίτερη προσοχή έχει δοθεί στη σύνθεση της τροφής, ώστε να περιέχει μεγάλη ποσότητα ταυρίνης και χαμηλά ποσοστά μαγνησίου.

Η LAKY CAT είναι ειδικά σχεδιασμένη για να εξασφαλίζει υψηλή πεπτικότητα, χαρίζοντας στις γάτες ενέργεια, υγεία, ζωηρά μάτια και λαμπερό τρίχωμα.

Η ξεχωριστή γεύση και το ιδιαίτερο σχήμα της τροφής την κάνουν πολύ ελκυστική στις γάτες.



**Laky**  
Εγγύηση Σαφούς Διατροφής!



# TOP ENERGY

Η TOP ENERGY είναι μια ισορροπημένη τροφή σχεδιασμένη για να καλύψει τις αυξημένες θρεπτικές ανάγκες που έχουν οι σκύλοι φύλακες και εργασίας, τα κυνηγόσκυλα και οι εκπαιδευτικοί σκύλοι.

Η υψηλή περιεκτικότητα σε πεπτή ενέργεια συνδυάζεται με το μεγάλο πλούτο σε ζωικές πρωτεΐνες, σε ακόρεστα λιπαρά οξέα, σε ιχνοστοιχεία και βιταμίνες και επιτρέπει τον εφοδιασμό όλων των απαραίτητων θρεπτικών συστατικών για τη διατήρηση της ζωτικότητας και του βάρους των σκύλων που παρουσιάζουν ζωηρή και έντονη δραστηριότητα.

Διατίθεται σε συσκευασίες των 10 και 20 κιλών.



**Laky**  
Εγγύηση Ζωτικής Διατροφής!



Αγνές γεύσεις, σίγουρες απολαύσεις!

ΒΙ.Κ.Η. Α.Ε. Ταχυδρομική διεύθυνση: Φιλελλήνων 16, Τ.Θ. 139, 47100 Άρτα  
Διεύθυνση Εργοστασίου: Νέα Κερασούντα Πρέβεζας, Τηλ.: (0683) 41013, Fax: (0683) 41948, 23430



Ιδιαίτερη προσοχή δίνεται στην άμεση και έγκαιρη εκτέλεση των παραγγελιών, ενώ ταυτόχρονα ειδικά εκπαιδευμένη ομάδα ενημερώνει τις επιχειρήσεις λιανεμπορίου σε θέματα συντήρησης και χρήσης των προϊόντων ώστε να τηρούνται οι κανόνες υγιεινής και ασφάλειας των καταναλωτών.

Τέλος, η ΒΙ.Κ.Η. διαθέτει μεγάλο στόλο φορτηγών ψυγείων ο οποίος εγγυάται τη μεταφορά και την παράδοση των προϊόντων έγκαιρα και στις συνθήκες εκείνες οι οποίες είναι απαραίτητες για τη διατήρηση της ψυκτικής αλυσίδας.



- Λουκάνικα βραστά και ημίξερα
- Βραστά σαλάμια
- Καπνιστά κρέατα
- Σαλάμια Αέρος
- Κονσέρβες LUNCHEON MEAT ΚΑΙ CHOPPED PORK
- Κατεψυγμένα Προψημένα κρεατοσκευάσματα, όπως το χάμπουργκερ σε μια νέα γεύση και ποιότητα, το Σνίτσελ Χοιρινό, το Σνακ Σνίτσελ, τα κεφτεδάκια, το Μπιφτέκι Light και
- Η Pizza της BI.K.H. σε δύο γεύσεις Special και Fontina.

Εκεί όμως που η BI.K.H. ξεπέρασε τον εαυτό της σε πρωτοπορία είναι η παραγωγή εξειδικευμένων προϊόντων με ελάχιστα λιπαρά και ελάχιστες θερμίδες. Τα προϊόντα αυτά είναι της σειράς LINE και αφορούν την παραγωγή ζαμπόν, στήθος από κοτόπουλο και στήθος από γαλοπούλα. Επίσης θα πρέπει να γίνει ιδιαίτερη αναφορά στο μπιφτέκι light με ελάχιστα λιπαρά, που δεν ξεπερνούν το 5% και με 123 θερμίδες ανά 100 γραμμάρια προϊόντος. Το προϊόν αυτό είναι το πρώτο και μοναδικό στο είδος του (light) που κυκλοφορεί στην Ελληνική αγορά σήμερα με τέτοιες προδιαγραφές.

Με όλα αυτά τα προϊόντα, η BI.K.H., έχει κατακτήσει και εμπλουτίσει την Ελληνική Αγορά και παράλληλα έχει ξεκινήσει, με πολύ καλές προοπτικές, έναν αγώνα εισόδου σε νέες και ιδιαίτερα ανταγωνιστικές αγορές, όπως της Ιταλίας, Γαλλίας, Γερμανίας, Ολλανδίας, Βελγίου και Αγγλίας. Ήδη τα μηνύματα είναι θετικά και θα είναι όλο και πιο θετικά με την πάροδο του χρόνου. Γιατί οι άνθρωποι της BI.K.H. ξέρουν να θέτουν υψηλούς στόχους και να τους επιτυγχάνουν.



## Αγνές Γεύσεις, Σίγουρες Απολαύσεις

Η ΒΙ.Κ.Η. είναι η μητρική εταιρία ενός από τους σημαντικότερους Ομίλους που ασχολούνται με την παραγωγή κρέατος, ψαριών και κρεατοσκευασμάτων στην Ελλάδα.

Ιδρύθηκε το 1973 με έδρα την Άρτα από μια ομάδα έμπειρων και δραστήριων Γεωπόνων εξειδικευμένων στον τομέα παραγωγής Κρέατος, και με όραμα τη δυναμική είσοδο στην Παραγωγή και Εμπορία προϊόντων Κρέατος. Με βασικά εφόδια την ποιότητα, το σωστό service και τη συνεχή παρακολούθηση των τεχνολογικών εξελίξεων, σύντομα γιγαντώθηκε και μετασχηματίστηκε σε μια ιδιαίτερα εύρωστη μονάδα, με σημαντική θέση στην Εγχώρια Αγορά.

Σήμερα η ΒΙ.Κ.Η. διαθέτει σύγχρονο σφαγείο δυναμικότητας 120 χοιρινών την ώρα, μονάδα αποστέωσης χοιρινού και βοδινού κρέατος, μονάδα ζαμπονοειδών, αλλαντικών, σαλαμιών αέρος, κονσερβών, κατεψυγμένων προψημένων κρεατοσκευασμάτων και πίτσας.

Οι υπερσύγχρονες εγκαταστάσεις μας είναι εγκεκριμένες από την Ε.Ο.Κ. και έχουν δυναμικότητα παραγωγής που φτάνει τους 50 τόνους ανά οκτάωρο. Η στελέχωσή της είναι άρτια και υποδειγματική. Τόσο το επιστημονικό όσο και το υπαλληλικό και εργατοτεχνικό προσωπικό είναι άριστα εκπαιδευμένο και ενθαρρύνεται η συμμετοχή τους στους μακροπρόθεσμους προγραμματισμούς του Ομίλου. Χαρακτηριστική είναι η ύπαρξη ενός άριστα εξοπλισμένου και στελεχωμένου τμήματος έρευνας, ποιοτικού ελέγχου και στανταροποίησης προϊόντων, που εξασφαλίζει αφενός την τήρηση των υψηλών ποιοτικών προδιαγραφών των προϊόντων μας και αφετέρου την ανάπτυξη νέων προϊόντων που θα προσεγγίσουν τον Έλληνα καταναλωτή. Στο σημείο αυτό, θα πρέπει να αναφερθεί ότι η ΒΙ.Κ.Η. δίνει ιδιαίτερη έμφαση στην ποιότητα της πρώτης ύλης που μεταποιεί. Έτσι, τα χοιρινά που μεταποιεί, προέρχονται αφενός από τη θυγατρική ΒΙ.Κ.Η. ΦΑΡΜ και αφετέρου τα υπόλοιπα προέρχονται από τις χοιροτροφικές μονάδες που είναι εγκατεστημένες στη γύρω περιοχή και παρακολουθούνται και ελέγχονται από δικό της επιστημονικό προσωπικό.

Η ποικιλία των παραγομένων προϊόντων είναι εκπληκτική και περιλαμβάνει:

- Μορταδέλλες
- Πάριζες



