

KB
B
57.

Διά της Βιβλιοθήκης της Παλαμαϊκής Σχολής

ΔΗΜΟΣΙΕΥΜΑΤΑ Ι. ΜΗΤΡΟΠΟΛΕΩΣ ΑΙΤΩΛΙΑΣ ΚΑΙ ΑΚΑΡΝΑΝΙΑΣ

ΑΙΤΩΛΙΚΑ ΧΡΙΣΤΙΑΝΙΚΑ ΜΝΗΜΕΙΑ

281

Η "ΑΓΙΑ ΕΛΕΟΥΣΑ"

ΤΟ ΜΟΝΑΣΤΗΡΙ ΤΗΣ ΚΛΕΙΣΟΥΡΑΣ ΤΟΥ ΜΕΣΟΛΟΓΓΙΟΥ

Τὰ Γεωγραφικά. Τὰ Ἱστορικά. Οἱ Ἄσκηταί του.

ΕΞΕΛΕΞΗ

*

1958

281.949512

ΑΓΙ

ΔΗΜΟΣ Ι. Π. ΜΕΣΣΟΛΟΓΓΙΟΥ



ΒΑΛΒΕΙΟΣ
ΔΗΜΟΤΙΚΗ ΒΙΒΛΙΟΘΗΚΗ

ΤΡΟΠΟΣ ΑΠΟΚΤΗΣΗΣ:

ΔΩΡΕΑ

ΠΑΛΑΜ. ΣΧΟΛΗΣ

ΗΜΕΡ ΕΙΣΑΓΩΓΗΣ:

15-9-1994

ΑΡΙΘΜΟΣ ΕΙΣΑΓΩΓΗΣ:

15108

ΑΡΙΘ. ΤΑΞΙΝΟΜΗΣΗΣ.

221.949512 ΔΓ1

ΒΑΛΒΕΙΟΣ ΒΙΒΛΙΟΘΗΚΗ

ΔΗΜΟΣΙΕΥΜΑΤΑ Ι. ΜΗΤΡΟΠΟΛΕΩΣ ΑΙΤΩΛΙΑΣ ΚΑΙ ΑΚΑΡΝΑΝΙΑΣ

ΑΙΤΩΛΙΚΑ ΧΡΙΣΤΙΑΝΙΚΑ ΜΝΗΜΕΙΑ

Η "ΑΓΙΑ ΕΛΕΟΥΣΑ"

ΤΟ ΜΟΝΑΣΤΗΡΙ ΤΗΣ ΚΛΕΙΣΟΥΡΑΣ ΤΟΥ ΜΕΣΟΛΟΓΓΙΟΥ

Τὰ Γεωγραφικά. Τὰ Ἱστορικά. Οἱ Ἀσκηταὶ του.

*

,απνη'

Η “ΑΓΙΑ ΕΛΕΟΥΣΑ,,

Τὸ Μοναστήρι τῆς Κλεισούρας τοῦ Μεσολογγίου
Τὰ Γεωγραφικά. Τὰ Ἱστορικά. Οἱ Ἀσκηταί του.

ΠΑΝΑΡΕΤΟΥ ΠΑΛΑΜΑ

(† 22 Αύγουστου 1891)

Μοναχοῦ

ἐκ

Μεσολογγίου

ΜΝΗΜΟΣΥΝΟΝ

ΜΕΡΟΣ ΠΡΩΤΟΝ

ΓΕΝΙΚΑ

Π Ε Ρ Ι Ε Χ Ο Μ Ε Ν Α

ΑΦΙΕΡΩΣΙΣ	Σελις	5
-----------	-------	---

ΜΕΡΟΣ ΠΡΩΤΟΝ

Γ Ε Ν Ι Κ Α

Βιβλιογραφία	»	11
Πρόλογος	»	13

ΜΕΡΟΣ ΔΕΥΤΕΡΟΝ

Ε Ι Δ Ι Κ Α

1. ΤΑ ΓΕΩΓΡΑΦΙΚΑ	»	17
2. ΤΟ ΤΟΠΙΟΝ		
α'. Τὰ Κύκνεια Τέμπη. — β'. Ἡ Κλεισοῦρα.		
γ'. Ἡ Γραφικότης τῆς. — δ'. Περιέργον θέλ-		
γητρον. — ε'. Ἡ μεγάλη λαθωματιά.	»	19-27
3. ΤΟ ΜΟΝΑΣΤΗΡΙ	»	28
4. ΟΙ ΑΣΚΗΤΑΙ ΤΟΥ		
I. Κώστας Γούναρης. — II. Πανάρετος Πα-		
λαμᾶς	»	31-46
5. Η ΠΑΝΗΓΥΡΙΣ	»	49

Ε Ι Κ Ο Ν Ε Σ

1. Ἐπιτομή στενῶν Κλεισοῦρας (φωτογραφία)	»	21
2. Ἐτέρα ἔπιτομή στενῶν Κλεισοῦρας (φωτογρ.)	»	25
3. Γενική ἔπιτομή «Ἁγίας Ἐλεούσης» (φωτογρ.)	»	29
4. Πανάρ. Παλαμᾶς (Σκίτσο κ. Ἁγ. Δ. Κασόλα)	»	41
5. Εἰκὼν τῆς Θεοτόκου (φωτογραφία)	»	47

Β Ι Β Λ Ι Ο Γ Ρ Α Φ Ι Α

1. Κ. Δ. Στεργιοπούλου : «Αρχαία Αιτωλία», 'Αθήναι 1939, σελ. 15, 22, 27.
2. Δ. Βικέλα : «'Από Νικοπόλεως εις 'Ολυμπίαν», 'Αθήναι 1885.
3. 'Αλεξ. Πάλλη : «Μπρουσός», 'Αθήνα 1923, σελ. 60 - 61.
4. Ι. Μ. Παναγιωτοπούλου : «Μορφές τῆς 'Ελληνικῆς Γῆς», 'Αθήνα 1937, σελ. 20.
5. Τοῦ αὐτοῦ : «'Ελληνικοὶ 'Ορίζοντες», 'Αθήνα 1940, σελ. 147.
6. Τοῦ αὐτοῦ : «Τὰ χειρόγραφα τῆς Μοναξιάς», 'Αθήναι 1943, σελ. 145 - 146.
7. Κ. Θ. Δημαρᾶ : «Ταξιθεύοντας στὴ Ρούμελη», ἔφημ. «'Ελεύθερον Βῆμα», Δευτέρα 7 Νοεμβρίου 1938.
8. Κανέλλου Δεληγιάννη : «'Απομνημονεύματα», ἔκδ. «ΒΙΒΛΙΟ-ΘΗΚΗΣ» ἀριθ. 17, 'Αθήναι 1957, τόμ. Β' σελ. 97 - 98.
9. Σπυρ. Τρικούπη : «'Ιστορία τῆς 'Ελληνικῆς 'Επαναστάσεως», ἔκδοσ. Γ', ἐν 'Αθήναις 1888, τόμος Β', σελ. 271.
10. Μιχ. Οἰκονόμου : «'Ιστορία τῆς 'Ελλην. Παλιγγενεσίας ἢ 'Ιερός τῶν 'Ελλήνων 'Αγών», ἔκδ. «ΒΙΒΛΙΟΘΗΚΗΣ» ἀριθ. 14, 'Αθήναι 1957, τόμος Α' σελ. 253
11. Νικολ. Μακρῆ : «'Ιστορία τοῦ Μεσολογγίου», ἔκδ. «ΒΙΒΛΙΟ-ΘΗΚΗΣ», ἀριθ. 19, 'Αθήναι 1957, σελ. 30.
12. Κ. Δ. Κρυστάλλη : «'Α π α ν τ α», ἔκδ. Μιχ. Περάνθη, 'Αθή-να 1952, σελ. 129 - 150.
13. Χρ. Ν. Καλατζῆ : «'Ο Βερνάρδος τοῦ Σάξ - Μαϊνίγγεν στὴν Αἰτωλοακαρνανία», περιοδ. «Νέα 'Εστία» τόμ. 4ος (1928), σελ. 1027.
14. Τάκη Λάππα : «Θεατρικὲς Εἰκόνες ἀπ' τὸ '21», 'Αθήνα 1958, σελ. 67 - 104.

Π Ρ Ο Λ Ο Γ Ο Σ

Πολλοὶ καὶ ποικίλοι εἶναι οἱ λόγοι, πὸν ἐπιβάλλουν ἀμέριστον τὸν σεβασμὸν μας πρὸς τὰ χριστιανικὰ κτίσματα τῶν βυζαντινῶν καὶ μεταβυζαντινῶν χρόνων: πρὸς τὰ **Μοναστήρια**. Ἀναγκάζουν πρὸς τοῦτο λόγοι κατὰ πρῶτον θρησκευτικοί, ἀλλὰ καὶ λόγοι ὕστερα καλλιτεχνικοὶ καὶ λόγοι στοιχειώδους εὐγνωμοσύνης πρὸς τοὺς τόπους, πὸν προητοίμασαν τὴν Μεγάλην Ἀνάστασιν τοῦ 1821 καὶ διέσωσαν τὸν Ἑλληνισμόν. Λόγοι τέλος τουριστικοὶ δὲν εἶναι ξένοι πρὸς τὸ καθῆκον μας αὐτό.

Τὰ μνημεῖα αὐτά, πὸν « θορούβου τοῦ δημῶδους ἐκτός » κοσμοῦν ἀπὸ τοῦ ἑνὸς ἄκρου τῆς Ἑλλάδος ἕως τὸ ἄλλο τὶς γραφικὰς ἐρημιὰς μας, ἀποτελοῦν μὲ τὸν τόσον γραφικὸν καὶ πλούσιον κόσμον τους τὴν πνευματικὴν χαρὰν καὶ παρηγορίαν τοῦ ἀνθρώπου, τὴν ἐλπίδα καὶ τὴν ἀληθινὴν μακαριότητα τοῦ χριστιανοῦ. Κτισμένα εἰς ἀνάερα κορφοβούνια ἢ εἰς κατάσκιες βουνοπλαγιὰς καλοῦν κυριολεκτικῶς τὸν προσκυνητὴν εἰς ἀναγέννησιν, ὄχι μόνον σωματικὴν, ἀλλὰ καὶ πνευματικὴν. Διότι ποῖος εὐρέθη ποτὲ εἰς τὰ ὕψη τους καὶ δὲν ἐθαμβώθη ἀπὸ τὸ ἀφαντάστου ὁμορφίᾳς θέαμα, πὸν παρουσιάσθη ἔμπρὸς εἰς τὰ πόδια του; Ποῖος δὲν ἐμαγεύθη ἀπὸ τὴν ὁμορφιά τῶν τοπίων τους, καθὼς ἀνάμεσα ἀπὸ τὰ δένδρα τους ἔβλεπεν, ὡς ἀπὸ ὑψηλοῦ ἐξώστου, ἐξαισίους κάμπους ἢ καταγάλαζα νερά; Ποῖος δὲν ἐσκίρτησεν ἔμπρὸς εἰς τὰ ἀπομεινάρια μακρᾶς καὶ ἐνδόξου ἱστορίας, πὸν τὰ στολίζουν; Ταπεινὰ ἐρημητήρια εἰς σοφὰ διαλεγμένους τοποθεσίας, πνιγμένα εἰς τὴν βλάστησιν καὶ τὴν πρασινάδα ἢ εἰς μέρη ὑποβλητικὰ καὶ μυστικοπαθῆ μαγεύουν διαρκῶς τὸν στραιοκόπον. Ἴδού, λοιπόν, διατὶ πρέπει συνεχῶς νὰ προβάλλωνται ἐνώπιόν μας εἰς αἰώνιον σέβασμα.

Τοιοῦτον ἀσφαλῶς συμβαίνει νὰ εἶναι καὶ τὸ γραφικώτατον μοναστήρι, εἰς τὸ ὁποῖον εἶναι ἀφιερωμένον τὸ παρὸν τεῦχος: ἡ «**Ἁγία Ἐλεοῦσα**» τῆς Κλεισοῦρας τοῦ Μεσολογγίου, γνωστότατον σήμερα εἰς μέγα ποσοστὸν Ἑλλήνων, ὅχι μόνον τῆς νοτιοδυτικῆς Ἑλλάδος, ἀλλὰ καὶ τῆς Ἡπείρου καὶ τῶν Ἰονίων νήσων μέχρι Κερκύρας. Μὲ τὴν ἀνάπτυξιν μάλιστα, τώρα τελευταίως, τῆς τουριστικῆς ιδέας δὲν λείπουν ἀπὸ αὐτὴν καὶ μακρονότεροι ἰδικοὶ μας περιηγηταί, ἀλλὰ δὲν σπανίζουν καὶ οἱ ξένοι ἀκόμη. Ἡ «**Ἁγία Ἐλεοῦσα**» λοιπόν, δὲν στερεῖται οὔτε γραφικότητος, οὔτε ἱστορικότητος, ἀλλ' οὔτε καὶ τουριστικοῦ ἐνδιαφέροντος.

Μὲ τὴν βοήθειαν τῶν διεσσωσμένων ἀπὸ τὴν παλαιότεραν γραπτὴν παράδοσιν στοιχείων ἐπιχειροῦμεν εἰς τὰς ἀκολούθους σελίδας μίαν **πρώτην ἀναδρομὴν** εἰς τὰ περασμένα τοῦ μοναστηριοῦ χάριν τῶν πολυπληθῶν κατὰ καιροὺς ἐπισκεπτῶν του. Ἡ αἰσθητικὴ εὐχαρίστησις τούτων ἀπὸ τὴν μαγεῖαν τοῦ τοπίου, ἐπικουρουμένη καὶ ἀπὸ τὴν ἐπαναφηγουμένην ἐνταῦθα ἱστορικότητα τοῦ μοναστηριοῦ, θὰ συντελέσουν ὥστε τὸ μνημεῖον αὐτὸ νὰ διατηρῆ μόνιμως εἰς τὴν ψυχὴν τους τὴν καιρίαν, πὺ τοῦ ἀρμόζει, θέσιν.

Ἡ γνῶσις τῆς ἀξίας τῶν θησαυρῶν, πὺ μᾶς ἐκληροδότησαν οἱ περασμένοι αἰῶνες ἀνὰ τὰ διάφορα σημεῖα τοῦ ἑλληνικοῦ χώρου, θὰ ἀφυπνίσῃ τὸ ἐνδιαφέρον μας πρὸς αὐτοὺς καὶ θὰ συμβάλῃ, ὅπου δὲν εἶναι πλέον ἀργὰ καὶ δὲν ἔχουν χαθῆ ἀνεπιστρεπτί, εἰς τὴν διατήρησιν ἀξιολόγων θρησκευτικῶν καὶ ἐθνικοῖστορικῶν καὶ αἰσθητικῶν κειμηλίων.

ΜΕΡΟΣ ΔΕΥΤΕΡΟΝ

ΕΙΔΙΚΑ

1. ΤΑ ΓΕΩΓΡΑΦΙΚΑ

« *Και ἀπὸ τοὺς βράχους τῆς Κλεισοῦρας, κάστρα σὰν
[κυκλώπεια
πέρασα στὰ νερόχαρα τοῦ Ἀλάμπεη τὰ γιοφῦρια* ».
Κ. Παλαμᾶς

Ἡ νοτιοδυτικὴ αἰτωλικὴ ἀκτὴ διακόπτει μετὰ τὸν ποταμὸν Εὐήνον, τὴν μονοτονίαν τῆς μέχρις αὐτοῦ ἐμφανιζομένης ἀποκρήμνου καὶ θραχῶδους παραλίας καὶ ἐμφανίζει τὴν πέραν τῆς λιμνοθαλάσσης τοῦ Μεσολογίου εὐρείαν καὶ εὐφορον πεδιάδα, ἡ ὁποία ὅμως καὶ αὐτὴ μετ' ὀλίγον διακόπτεται ὑπὸ τοῦ ὄρους Ἀρακύνθου.

...Ὁ Ἀράκυνθος καταλαμβάνων λωρίδα αἰτωλικῶ «ἐδάφους διήκουσαν ἀπὸ ἀνατολῶν πρὸς δυσμὰς μὲ μέγιστον «ῦψος (955 μ.) εἰς τὴν κορυφὴν Ἁγίου Πέτρου παρὰ τὰ «Ἑλληνικά, ἐνῶ πρὸς ἀνατολὰς δὲν ὑπερβαίνει τὰ 600' μ., κλείει τὸν λαβύρινθον τῶν λοιπῶν αἰτωλικῶν ὀρέων, τὰ ὁποῖα διακρίνονται διὰ τὰς βαθεῖας πτυχώσεις, τὸ ἀπόκρημνον, τὸ γυμνόν, τὸ δασῶδες, τὸ μεγαλοπρεπές.

«Διὰ τὸ ὄρος τοῦτο τοῦ πρωτοελλαδικοῦ αἰτωλικῶ χάρι-
του ἔχουν διατυπωθῆ ἀπόψεις διίστάμεναι, ἂν ἀναφέρεται
«τοῦτο εἰς τὸ σημερινὸν Πλοκοπάρη ἢ εἰς τὸ Χαλίκι ἢ εἰς τὸν
«Ζυγόν. Μαρτυρίαι πολλαὶ ἀρχαῖαι δὲν ὑπάρχουν. Μία εἶναι
«τοῦ γεωγράφου Στράβωνος (X, Β, 4.) τοποθετοῦντος ἀο-
«ρίστως «ἐν μέσῳ (τῶν ὀρέων) μᾶλλον τὸν Ἀράκυνθον»,
«ἐτέρα τοῦ Διονυσίου τοῦ Περιηγητοῦ, καθ' ὃν ἡ μεγάλη
«αἰτωλικὴ πεδιάς εὐρίσκεται «ὑπὸ σκοπιῆν Ἀρακύνθου»
«(431 κ. ἔξ.), καὶ τρίτη τοῦ Πλινίου (IV, 3, 2) μεταθέ-

«σαντος τὸ ὄρος εἰς τὴν Ἀκαρνανίαν. Παρερχόμενοι τὴν τελευταίαν γνώμην, τὴν ὀφειλομένην ἀποκλειστικῶς εἰς τὸ «γεγονὸς ὅτι κατὰ τοὺς χρόνους τοῦ συγγραφέως αὐτοῦ τὸ ὄνομα τῆς Ἀκαρνανίας εἶχεν ἐπισκιάσει πῶς τὸ ὄνομα τῆς «γείτονος καὶ δὲν καθωρίζοντο ἀκριβῶς τὰ ὄρια τῆς χώρας «εἰς τὸ νότιον τμήμα, εὐρίσκομεν ἀναμφιβόλως ἐντὸς τοῦ «αἰτωλικοῦ ἑδάφους ὑψούμενον τὸ ὄρος τοῦτο καὶ ταυτιζόμενον πρὸς τὸν σημερινὸν Ζυγόν. Δὲν εἶναι μόνον αἱ μαρτυραὶ τοῦ Στράβωνος καὶ τοῦ Διονυσίου αἱ θεβαιουῦσαι τοῦ «το, ἀλλὰ καὶ αὐτὴ ἡ λέξις **Ἀράκυνθος**, ἣτις σημαίνει ὅτι «καὶ τὸ νεώτερον ὄνομα **Ζυγός**, καθόσον τὸ μὲν δεύτερον «συνθετικὸν εἶναι ἡ λέξις **κύνθος**, ἀποδιδομένη κατὰ πλειοψηφίαν ἀξιόλογον εἰς ὄρη, τὸ δὲ πρῶτον σημαίνει τὸν «συνεχῆ δεσμόν.

**

«Ὁ μακρὸς Ζυγὸς διαχωρίζει ὡς τεῖχος τὴν νοτίαν Αἰτωλίαν ἀπὸ τὴν κεντρικὴν καὶ βόρειον, καταλείπων μίαν «χαράδραν ὡς πάροδον συγκοινωνίας μὲ τὴν ὀπισθεν τοῦ «ὄρους πεδιάδα. Ἡ μικροτάτη, ἀκανόνιστος καὶ στενὴ «χαράδρα, ἡ καλουμένη **Κλεισούρα**, διὰ τῆς ὁποίας διέρχεται ἡ ἀμαξιτὴ δὸς Μεσολογγίου πρὸς Ἀγρίνιον, ἐγκαρσίως τέμνουσα τὸν Ζυγόν, μήκους 6—7 χιλιομέτρων, εἶναι «ἀσφαλῶς γέννημα τῆς διαβρωτικῆς ἐνεργείας τοῦ ὕδατος «τοῦ Ἀχελώου. Οὗτος ἀργότερον κατὰ τὴν δημιουργίαν «ρηγμάτων μεταξὺ τοῦ Ζυγοῦ καὶ τοῦ ἔναντι κειμένου ἀκαρνανικοῦ ὄρους εὔρε τὴν πρὸς δυσμὰς δίοδον προσφορωτέραν «καὶ ἥλλαξε ροῦν».

Κ. Δ. Στεργιόπουλος

2. ΤΟ ΤΟΠΙΟΝ

Ἡ ἀγρία μεγαλοπρέπεια τῆς Κλεισοῦρας, τὸ θέαμα τοῦ ἐν γένει τοπίου, μοναδικὸν εἰς ὅλην τὴν ἔκτασιν τοῦ ἑλληνικοῦ χώρου, πολλοὺς περαστικοὺς ἔχει μαγεύσει καὶ δὲν εἶναι ὀλίγα τὰ ὄσα κατὰ καιροὺς ἐγράφησαν δι' αὐτό.

α'

Τὰ Κύνεια Τέμπη

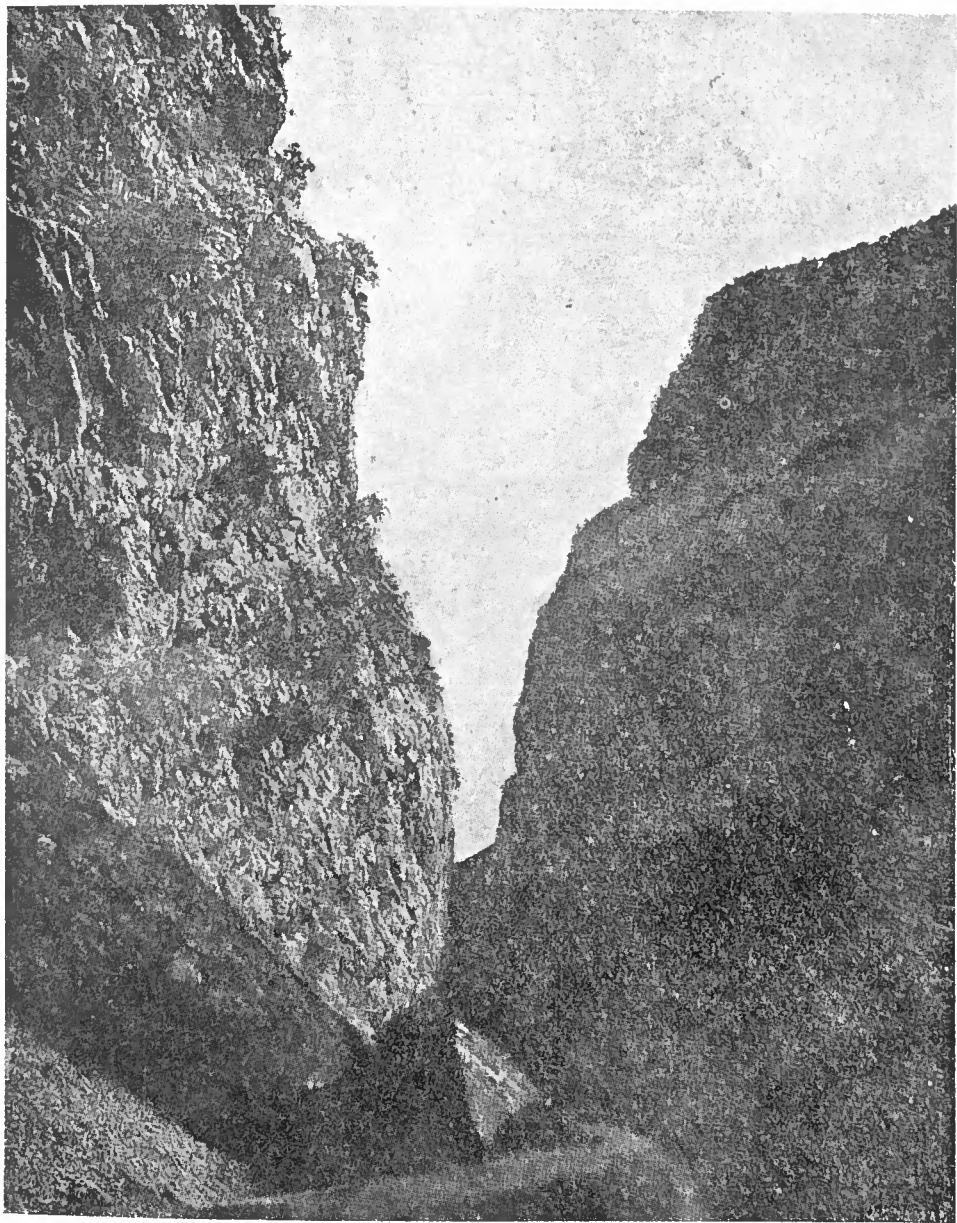
«...Καθόσον πλησιάζεις πρὸς τὰ μεγαλοπρεπῆ καὶ ἀπό-
«κρημνα βουνὰ τοῦ ὄρους Ζυγοῦ, βλέπεις περὶ σὲ σοβαρω-
«τέραν τὴν φύσιν καὶ ἀγριωτέραν.

«Μετὰ τὴν διάβασιν τοῦ ἔλους, ἡ ὁδὸς (διὰ τὸν ἐρχό-
«μενον ἔξ Ἀργινίου) στρέφεται πρὸς τὰ δεξιὰ, παρακολου-
«θεῖ τοὺς πρόποδας τοῦ ὄρους, ἀποτόμως ὑψωμένου ὑπερά-
«νω τῶν δύο λιμνῶν, ἔπειτα δὲ κάμπτουσα πρὸς τ' ἀριστερὰ
«εἰσέρχεται εἰς σειρὰν στενῶν φαράγγων, αἵτινες ἀπολή-
«γουν εἰς τὴν περιώνυμον Κλεισοῦραν, τὰ Κύνεια
«Τέμπη τῶν Ἀρχαίων. Ἡ χωρίζουσα τὸ βουνὸν χαρά-
«δρα δὲν φαίνεται μακρόθεν, μόνον δὲ ὅταν προσεγγίσης,
«τὴν βλέπεις ἐξαίφνης ἐνώπιόν σου, ὅπισθεν τῶν φοβερῶν
«βράχων, οἵτινες κρεμάμενοι ἄνωθέν σου, φαίνονται ἔτοιμοι
«κατὰ τῆς κεφαλῆς σου. Ἡ χαράδρα δὲν ἀκολουθεῖ τὴν εὐ-
«θεῖαν γραμμὴν, ὥστε ἀφοῦ προχωρήσῃ τις δὲν βλέπει οὔτε
«πὸθεν εἰσῆλθεν, οὔτε πὸθεν θὰ ἐξέλθῃ. Αἱ πετρῶδεις πλευ-
«ραι τοῦ σχιστοῦ ὄρους ὑψοῦνται ἀποτόμως ἐκατέρωθεν ὡς
«τοιχοὶ ὑπερμεγέθεις, ἀπὸ δὲ τοῦ βάθους, ὀπὸθεν βλέπεις ἐπὶ
«τῶν βράχων τὰ σημεῖα τῆς βροχῆς καὶ τῶν ἀνέμων, φαντά-

«ζεσαι ὅτι πρόσφατός τις, ὑποχθόνιος κλωνισμὸς τοὺς διέρ-
 «ρηξε καὶ τοὺς ἦνοιξε. Στενή λωρὶς οὐρανοῦ κυανοῦ χωρί-
 «ζει ὑπεράνω τῆς κεφαλῆς σου τὸ χάσμα, ποῦ καὶ ποῦ δὲ δια-
 «σχίζει τὸν ἀέρα, ἐκεῖ ὑψηλά, γῆν πλατυπτέρυγος ἢ ταχύς
 «ιέραξ. Εἰς τὰ ὑπέρυθρα ἄκρα τῶν βράχων διακρίνεις μό-
 «κλις τὰς ὁπὰς, ὅπου ἔχουν τὰ ὄρνεα τὰς φωλεάς των. Κατα-
 «λαμβάνεσαι ὑπὸ φρίκης μυστηριώδους. Ἐντὸς τοῦ βαρά-
 «θρου ἐκείνου, νομίζεις ὅτι νέα τῆς φύσεως ἀνατροπὴ θὰ
 «ἐπέλθῃ, ἐνῶ εὐρίσκεισαι ἐκεῖ, καὶ ὅτι τὸ χωρισθὲν ὄρος θὰ
 «συνηνωθῆ ἄλλοις διὰ μιᾶς καὶ θὰ σ' ἐνταφιάσῃ ἐν μέσῳ τῶν
 «ἐκ νέου προσαρμοσθησομένων βράχων. Ἡ ὁδὸς ἐχαράχθη
 «παρὰ τοὺς πόδας τῶν δεξιῶν σου κρημνῶν. Πρὸς τ' ἀρι-
 «στερά, κάτωθεν τῆς ὁδοῦ, εἶναι ἡ ξηρὰ κοίτη τοῦ χειμάρ-
 «ρου, διὰ τοῦ ὁποίου ἐν καιρῷ χειμῶνος ἐκκενοῦνται τὰ ἐκ
 «κτῶν βροχῶν ὕδατα τῆς φάραγγος. Αἰσθάνεσαι ὡς ἐλάφρω-
 «σιν τῆς ψυχῆς, ὅταν ἐπὶ τέλους ἴδῃς τὴν κλεισώρειαν εὐ-
 «ρυνομένην καὶ ἀντικρὺ σου τὸν οὐρανόν, προτοῦ ἔτι ἀνα-
 «καλύψῃς τὴν εἰς τοὺς πρόποδας τοῦ ὄρους ἐκτεινομένην
 «πεδιάδα, καὶ πέραν αὐτῆς τὴν θάλασσαν. Ἐκεῖ — εἰς τὴν
 «εἴσοδον τοῦ στενοῦ, ὅτε ἔρχεσαι ἐκ Μεσολογγίου — ὠκοδο-
 «μήθη πρό τινων ἐτῶν ξενῶν, παρέχων καταφύγιον ἐν και-
 «ρῷ χειμῶνος καὶ ἀναψυχὴν ἐν ὥρᾳ καύσωνος. Ἐμπροσθέν
 «σου ὑπάρχει εὐρὺ προαύλιον, ὅπου, ὑπὸ τὴν σκιὰν τῶν
 «δένδρων, μακρὰ ξύλινα τράπεζαι μὲ τὰ θρανία των περι-
 «μένουν τοὺς κεκμηκότας ὁδοιπόρους. Ἄνω τῆς θύρας τοῦ
 «ξενῶνος πλάξ, φέρουσα ἐπιγραφὴν εἰς ἀρχαιοπρεπῆ γλῶσ-
 «σαν μνημονεύει :

«ΙΑΝΑΡΕΤΟΣ Ο ΠΑΛΑΜΑΣ

«ΤΟΝΔΕ ΛΙΘΟΝ ΚΑΤΕΘΕΤΟ ΞΕΝΩΝΟΣ ΘΕΜ-
 «ΕΛΙΟΝ ΟΙΚΕΙΑ ΜΕΝ ΤΠΕΡ ΤΩΝ ΞΕΝΩΝ
 «ΦΡΟΝΤΙΔΙ ΚΑΙ ΕΠΙΜΕΛΕΙΑ ΑΡΩΓΗ ΔΕ ΤΩΝ ΑΕΙ-



*Αποψις στενῶν Κλεισούρας.

«ΜΝΗΣΤΩΝ ΚΑΙ ΦΙΛΑΝΘΡΩΠΩΝ ΣΤΗΝΔΡΟΜΗ-
 «ΤΩΝ ΕΝ ΕΤΕΙ ΣΩΤΗΡΙΩ ΑΩΟΗ
 «ΜΗΝΙ ΝΟΕΜΒΡΙΩ ΜΕΣΟΥΝΤΙ

«'Από τὸν ξενῶνα ἡ ὁδὸς καταβαίνει ἐλικοειδῶς πρὸς
 «τὴν πεδιάδα, διὰ μέσου δὲ ἀγρῶν καὶ ἀμπελώνων ἀπολήγει
 «εἰς τὸ Μεσολόγγι, ἀπέχον δύο ὥρας περίπου ἐκεῖθεν».

Δημ. Βικέλας

β'

Ἡ Κλεισοῦρα

«. . . Τὴν Κλεισοῦρα περιττὸ νὰ περιγράψω καθεκα-
 «στικά, ἐπειδὴς πρέπει πολλὲς φορὲς ὡς τώρα νὰ περιγρά-
 «φτηκε. Φαίνεται, δὲν τὸ λέω ὡς τάχα γεωλόγος, σὰ νὰ δι-
 «χάστηκε τὸ βουνὸ σὲ μιὰ ἐποχὴ, ὅταν ἡ γῆινὴ κόρα σιγῶ-
 «βραζε ἀκόμα καὶ μιὰ τῆς μπουμπουλήθρα ἔσπασε σὲ δυὸ καὶ
 «ἔπηξε ἔτσι διχασμένη. Καθὼς εἶναι ὁ διάδρομος πολὺ στε-
 «νὸς καὶ οἱ τοῖχοι ὀρθόστεκοι, ἂν φωνάξης, βγαίνει ὄμορφος
 «ἀντίλαλος, πὺν ξεκινῶντας ἀπὸ τὴ μιὰ κορφὴ ξαναντιφω-
 «νάει ἀπὸ τὴν ἀντικρυνή. Ἡ φυτεία ζερβόδεξα τοῦ δρόμου
 «πολὺ πυκνὴ μὲ ἓνα σωρὸ ἐδῶ καὶ ἐκεῖ σκόρπιους κότσικες,
 «ἄλλιωὲς κουτσουπιὲς ἢ ὑποθέτω ἀγριοχαρουπιὲς, τὰ δέντρα
 «τοῦ Ἰούδα, πὺν τὴν ἀνοιξή, ὅταν ὀργιάζουν ἐκεῖ καὶ τὰ
 «ἀηδόνια μέσα στὴ δροσοφύσητη πύκνα, πρέπει νὰ κάνουν
 «παράδεισο τὸ ἡσκιωμένο στενὸ. Γιατί, πρὶν ἀκόμα φανοῦν
 «τὰ φύλλα τους, οἱ κλάδοι σκεπάζονται μὲ ἄπειρα θαυροδὶνα
 «λουλούδια. Μὲ αὐτὴ τὴ στολὴ οἱ κότσικες εἶναι καταθέατοι,
 «καὶ θάλεγες ἀδύνατο ἄνθρωπος νὰ μὴν τοὺς παρατηρήσῃ
 «καὶ φροντίσῃ νὰ μάθῃ τὸ ὄνομά τους, ὅσο ἀφιλοπερίεργο
 «καὶ ἀφιλόκαλο κι' ἂν τότε φανταστῆς».

Ἄλεξ. Πάλλης

γ'

Ἡ γραφικότης τῆς

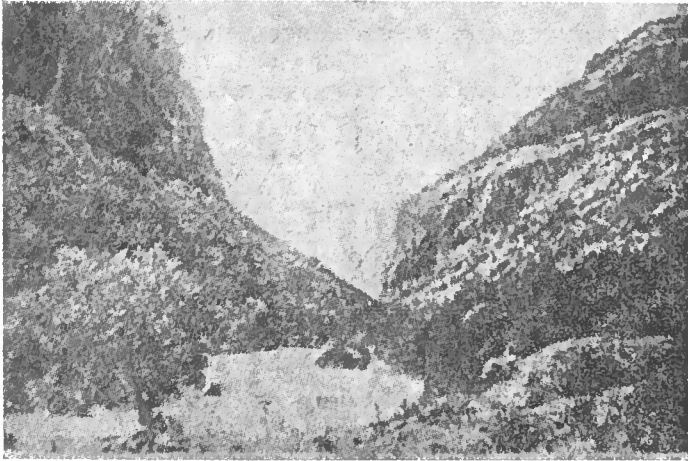
«...Ἡ Κλεισουῶρα τοῦ Ζυγοῦ, ἡ μεγάλη αὐτὴ λαθωματιά, «ποὺ χωρίζει τὸ βουνὸ κι' ἀνοίγει ἀνάμεσά του, κάτω ἀπὸ «τοὺς ἀπόκρημνους βράχους μιὰ χαρούμενη ὄσση ὄλο σκιὰ «καὶ γαλήνη, εἶναι ἓνα θαυμάσιο καταφύγιο γιὰ ὄσους πο- «θοῦν νὰ περάσουν λίγες μέρες ἀνακουφιστικῆς μοναξιᾶς. «Ἐξω ἀπὸ τοὺς Αἰτωλοὺς καὶ τοὺς ἐμπορευόμενους, ποὺ «πηγαίνουν στὸ Μεσολόγγι ἢ στὸ Ἀργίριο γιὰ δουλειές τους, «ἔτσι ἄλλοι ἄνθρωποι φωτισμένοι καὶ καλλιεργημένοι, ἔκα- «μαν τὸ ταξίδι αὐτό, ποὺ περνάει ἀνάμεσα ἀπ' τὰ πέτρινα «τείχη τῆς Κλεισουῶρας, ὄσοι εὐφράνθηκαν τὴ λυσίπονη σκιὰ «τῶν πλατανιῶν τῆς Κλεισουῶρας, θὰ δικαιολογήσουν, χωρὶς «ἄμφιβολία, τὴ βαθεῖα στενοχώρια, ποὺ μὲ κυριεύει, ὅταν «στοχαζῶμαι πὼς τέτοια μοναδικὰ ἑλληνικὰ τοπία μένουν «ἄγνωστα κι' ἀπροσπέλαστα στὰ πλήθη τῶν ντόπιων καὶ τῶν «ξένων περιηγητῶν».

I. M. Παναγιωτόπουλος

δ'

Περίεργον θέληματρον

«...Ἀπὸ τὴ μιὰ μεριὰ τῆς περιήφης Κλεισουῶρας τοῦ «Μεσολογγιοῦ, φαίνονται οἱ δύο λίμνες, τοῦ Ἀγγελοκάστρου «καὶ τοῦ Βραχωριοῦ. Ἀπὸ τὴν ἄλλη μεριὰ φανερόνεται ἡ «ἐκμνοθάλασσα τοῦ Αἰτωλικοῦ. Εἶναι ὠραία ἡ ἀντίθεση, ποὺ «κάνουν τὰ ἥσυχα γαλάζια νερά της, παισιωμένα ἀπὸ τοὺς «ἄγριους καὶ ἀπότομους βράχους τῆς Κλεισουῶρας· ὁ ἀέρας «τῆς θάλασσας, ἡ βαρεῖα μυρωδιὰ τῆς Λαγούνας προσθέτει «ἓνα περίεργο θέληματρο στὴν ἄκρως βουνησία ἐμορφιὰ τῶν «γύρω βράχων. Ἴδια καὶ οἱ ἄνθρωποι: ὁ συνδυασμὸς τῆς



Ἐτέρα ἀποψὶς στενῶν Κλεισούρας.

«ἡμερης γῆς καὶ τῆς θαλάσσης προσδίδει ἄλλα χαρακτηρι-
«στικά καὶ στὸν πολιτισμό τους καὶ στὴ γλώσσα τους».

Κ. Θ. Δημαρᾶς

ε΄

Ἡ μεγάλη λαβωματιά

«...Δρόμος γεμάτος πολύτιμες ἀφορμές αἰσθητικῆς ἡδο-
«νῆς ὀδηγεῖ ἀπὸ τὸ Ἄργεῖο στὸ Αἰτωλικὸ καὶ στὸ Μεσο-
«λόγγι. Εἶναι ὁ δρόμος τῆς κλεισούρας τοῦ Ἀρακύνθου. Τὴν
«εἶπα κάποτε λαβωματιά, πὸν σκίζει τὸ βουνὸ σὲ δυὸ μεγάλα
«κομμάτια καὶ δημιουργεῖ ἓνα καταπράσινο διάσελο, ὅπου τὸ
«πλατάνι ρίχνει πυκνοὺς ἴσκιους στὴν ἀπόκρημνη πέτρα, ὅπου
«τὸ σκίνο εὐωδιάζει καὶ τὸ πουρνάρι σκαρφαλώνει σὲ ὕψη,
«ὅπου ἀντίλαλοι ὑποβλητικοὶ φαίνονται σὰ νὰ πηγάζουν ἀπὸ
«πανάρχαιες, λησμονημένες φωνές.»

Ι. Μ. Παναγιωτόπουλος

Αἰῶνες ἔχουν παρέλθει. Λεωφόρος ἀσφαλτοστρωμέ-
νη διέρχεται ἤδη διὰ τῆς Κλεισούρας. Αἱ πολλαὶ καμ-
πύλαι τῆς παλαιότερας ὁδοῦ περιορίσθησαν ἐσχάτως.
Τίποτε ὅμως δὲν ἀφηρέθη ἀπὸ τὴν ἀγριότητα τῶν
βράχων.

3. ΤΟ ΜΟΝΑΣΤΗΡΙ

Ὁ σημερινὸς προσκυνητὴς τοῦ ἐρημητηρίου τῆς «Ἁγίας Ἐλεούσης» δὲν θὰ κατορθώσῃ, ὅσον καὶ ἂν τὸ ἐπιδιώξῃ, νὰ μάθῃ κάτι διὰ τὸν ἄγνωστον κτίτορα τοῦ μοναστηριοῦ, τὸ ὁποῖον ἔχει λαξευθῆ ἐπὶ ὀγκωδεστάτου καὶ ἀποκρήμνου βράχου, εἰς τρόπον ὥστε ἡ στέγη του καὶ τὸ ἥμισυ ἀρχιτεκτονικόν του τμήμα νὰ ἀποτελοῦνται ἐκ τοῦ συμπαγοῦς ὄγκου τοῦ βράχου. Ὅμως, ὅποιος καὶ νὰ ὑπῆρξεν αὐτός, εἶναι νὰ θαυμάζῃ κανεὶς τὴν ἀρκετὴν αἰσθητικὴν, μὲ τὴν ὁποίαν ἐκεῖνος ἐδιάλεξε τὴν τοποθεσίαν. Τὸ ἔκτισε ψηλὰ εἰς βραχῶδες σπήλαιον, τὸ ἐπλασίωσε μὲ τὴν ἀγριότητα τοῦ τοπίου καὶ ἀνέμειξε τοὺς μακρόσυρτους ἤχους τῆς ἐκκλησιαστικῆς ὑμνωδίας μὲ τοὺς γλυκεῖς φθόγγους τοῦ κελαιδίσματος τῶν ἀηδονιῶν καὶ τὸν ἀσίγαστον ψίθυρον τῶν δένδρων.

«...Κοντὰ στὸ ἄνοιγμα τῆς Κλεισοῦρας, πρὸς τὸ μέρος «τῆς λιμνοθάλασσης τοῦ Αἰτωλικοῦ, βρίσκεται σφηνωμένο στὴν σπηλιά του καὶ στὸν ἀπόκρημνο βράχο του τὸ ἐκκλη-
«σάκι τῆς Ἁγία - Λεύσσης, τῆς Παναγίας, ποῦ στέκει ἄγρυ-
«πτη ἀπάνω στὸ μόχθο καὶ στὸν ψυχικὸ κάματο τοῦ περα-
«στικοῦ. Πολὺ συχνά, ἀπὸ δημόσιες ἢ ἰδιωτικὲς ἀφορμές,
«κόσμος πολὺς συμμαζεύεται ἐκεῖ ἀπάνω καὶ γεμίζει φαιδρὴ
«διάθεση τῆ λαγαριά.»

Ι. Μ. Παναγιωτόπουλος



Γενική άποψις «'Αγίας 'Ελεούσης». *Ανω δεξιά ό 'Ι. Ναός.

4. ΟΙ ΑΣΚΗΤΑΙ ΤΟΥ

I

ΚΩΣΤΑΣ ΓΟΥΝΑΡΗΣ

1. Ὁ σωτὴρ τοῦ Μεσολογγίου

Τὸ ἔρημητήρι συνδέεται μὲ πρόσφατα ἱστορικὰ περιστατικά, μὲ τὴν πρώτην πολιορκίαν τοῦ Μεσολογγίου. Εἰς αὐτὸ ἐμόνασεν ὁ Γιαννιώτης Κώστας (ἢ: Γιάννης) Γούναρης. Πρὶν καλογερέψη ἦτο ὑπηρέτης τοῦ Ὁμέρ - Βρυώνη τυχαίως ἐπληροφορήθη ὅτι ὁ Βρυώνης ἠτοίμαζε γενικὴν κατὰ τοῦ Μεσολογγίου ἔφοδον διὰ τὴν αὐγὴν τῶν Χριστουγέννων τοῦ 1822. Τὴν παραμονὴν τὸ βράδυ ἠμπόρεσεν ὁ Ἕλλην ἐκεῖνος νὰ τὸ προφθάσῃ εἰς τοὺς πολιορκημένους χριστιανούς, πού ἔτσι ἀπέκρουσαν τὴν ἔφοδον καὶ ἠνάγκασαν τὸν ἐχθρὸν νὰ λύσῃ τὴν πολιορκίαν ὀλίγας ἡμέρας ἀργότερον καὶ νὰ ἀπέλθῃ κατεντροπιασμένος εἰς Ἡπειρον.

α'.

«...Εἰς τὰς 24 (Δεκεμβρίου 1822) τὸ πρωί, ὑπήγαινον «δύο Μισολογγίται καὶ εἰς στρατιώτης τοῦ Ζαΐμη εἰς τὸ Αἰτωλικὸν μὲ ἓν πλοίαριον διὰ ὑπόθεσίν των. Καθ' ὁδὸν βλέπουν εἰς τὸ παράλιον ἓνα ἄνθρωπον καὶ ἐκινουσε ἓνα μανδῆλι μὲ τὴν χεῖρα του ὑψηλὰ καὶ τοὺς ἔκαμνε σημεῖον νὰ «σταθοῦν. Αὐτοὶ μὲν ἐστάθησαν μακράν, ἀλλὰ δὲν ἐτολμοῦσαν νὰ πλησιάσουν, ὑποπτευόμενοι ἐνέδραν τουρκικὴν καὶ ἐμήπως τοὺς δολοφονήσῃ. Αὐτὸς διὰ νὰ τοὺς θεβαίωσῃ ἔβγαλε τὸ φέσι του καὶ ἔκαμε τὸν σταυρὸν του ἀδιακόπως. Τότε «πεισθέντες ὅτι ἦτον Χριστιανὸς ἐπλησίασαν καὶ τοὺς λέγει:

«— Είμαι Χριστιανὸς Ἰωαννίτης, Ἰωάννης Γούναρης «ὀνομαζόμενος, κηηγὸς τοῦ Ὁμῆρ πασιᾶ Βρυώνη καί, ἐπει- «δὴ εἶδον ὅτι αὔριον θὰ καταστραφῆτε ὅλοι, κινούμενος ἀπὸ «τὸ ὁμόθησκον αἴσθημα, ἀπεφάσισα νὰ χάσω τὴν ζωὴν μου «καὶ ἦλθον νὰ εὔρω Χριστιανὸν τινα νὰ τοῦ ἐξηγηθῶ τὰ «ἐξῆς: Ἐπιστρέψατε λοιπὸν ἀμέσως νὰ εἰπῆτε τῶν ἀρχηγῶν «σας ὅτι οἱ Τοῦρκοι καὶ οἱ Τουρκοκαπεταναῖοι, γνωρίζοντες «ὅτι αὔριον ἔχομεν οἱ Χριστιανοὶ τὴν ἐορτὴν τῶν Χριστου- «γέννων καὶ πηγαίνομεν ὅλοι εἰς τὰς ἐκκλησίας, καὶ ἔχουν «πεποιθήσιν ὅτι καὶ οἱ ἐδικοί σας ἀρχηγοί, καπεταναῖοι καὶ «μέρος στρατιωτῶν θὰ ὑπάγουν εἰς τὰς ἐκκλησίας ἀφεύκτως, «ἀπεφάσισαν νὰ κάμουν ἔφοδον δύο ὥρας πρὶν ξημερῶση, «μὲ τὸν ἐξῆς τρόπον καὶ ἔχουν τὴν βεβαιότητα ὅτι θὰ ἐπιτύ- «χουν... (ἀκολουθεῖ λεπτομερῆς ἀφήγησις τοῦ σχεδίου)....

«Αὐτὰ εἰπὼν ἀνεχώρησε καὶ ἔγινεν ἄφαντος...»

Κανέλλος Δεληγιάννης

β'.

«...Ἡμέρα ἐφόδου (κατὰ τοῦ Μεσολογγίου) ὠρίσθη ἡ «τῶν Χριστουγέννων περὶ τὸν ὄρθρον, ἐπ' ἐλπίδι ὅτι οἱ ἐν «ἀγνοίᾳ τοῦ σχεδίου τούτου Ἕλληνες θὰ συνήρχοντο τὴν ἡ- «μέραν ἐκείνην εἰς τὰς ἐκκλησίας καὶ θὰ κατέλιπαν τὸ δχύ- «ρωμα ἀφρούρητον. Καὶ ταῦτα μὲν οἱ Τοῦρκοι μυστικῶς ἐμε- «κλήτησαν, οἱ δὲ Ἕλληνες τὰ ἀνεκάλυψαν οὕτως :

«Τὴν ἐσπέραν τῆς παραμονῆς τῶν Χριστουγέννων πα- «ρέπλεε τὴν Ἄσπρην Ἀλικιὴν μονόξυλον φέρον ἀπὸ Ἀνατο- «λικοῦ εἰς Μεσολόγγι τὸν γραμματέα τοῦ Μακροῦ. Ὁ γραμμα- «τεὺς, ἰδὼν ἐπὶ τῆς ξηραῦς ἄνθρωπον σείοντα μανδήλιον, ἐπλη- «σίασε. — «Ἐγώ», εἶπεν ὁ ἄνθρωπος «εἶμαι χριστιανὸς καὶ «πρόθυμος νὰ πάθω διὰ τὴν ἀγάπην τοῦ Κυρίου μου· μὴ «ἀπορήσης καὶ μὴ δυσπιστήσης εἰς ὅσα θ' ἀκούσης, ἂν μὲ

«βλέπης συνοδεύοντα τοὺς ἐχθροὺς τοῦ Κυρίου μου. Ἡ γυνή μου καὶ τὰ τέκνα μου εἶναι ὑπὸ τὴν ἐξουσίαν των, καὶ τοῦτο ἀρκεῖ νὰ μὲ δικαιολογήσῃ ἐνώπιόν σου. Ὁ Θεὸς τῶν Χριστιανῶν ἠθέλησε νὰ μάθω ὅσα οἱ ἐχθροὶ μελετοῦν κατὰ τοῦ «λαοῦ του, καὶ περιφέρομαι ἀπὸ πρωΐας ὡς κνηγὸς εἰς σωτηρίαν τῶν ὁμοπίστων μου· τρέξε εἰς τὴν πόλιν καὶ εἰπέ ὅτι οἱ ἐχθροὶ σκοπὸν ἔχουν νὰ ἐφορμήσωσιν αὖριον τὰ χαράγματα διὰ τῆς πρὸς ἀνατολὰς πλευρᾶς τοῦ ἀναχώματος». «Ταῦτα εἶπεν ὁ ἄγνωστος ἄνθρωπος, ἕψωσε τὰς χεῖρας του εἰς τὸν οὐρανόν, ἐδάκρυσεν καὶ ἔγινεν ἄφαντος.

«Ὁ γραμματεὺς ἔφθασεν περὶ τὴν α΄ ὥραν τῆς νυκτὸς εἰς τὴν πόλιν καὶ ἀνήγγειλεν ὅσα εἶδε καὶ ἤκουσε.»

Σπυρ. Τρικούπης

Υ΄.

«...Οἱ Τοῦρκοι ἀπεφάσισαν νὰ δώσουν τέλος εἰς τὸν πόλεμον (κατὰ τοῦ Μεσολογγίου) δι' ἐφόδου νυκτερινῆς κατὰ τὴν νύκτα τῆς 24—25 Δεκεμβρίου, καθ' ἣν οἱ Ἕλληνες δεσποτικὴν ἐκτελοῦντες ἐορτὴν συνήθως δὲν ἔχουσι πολλὴν καὶ ἄγρυπνον προσοχὴν. Ἄλλ' εὐρέθησαν ἐξηπατημένοι· διότι κατωρθώθη ἔξωθεν ἐπιτηδεῖως νὰ δοθῇ καὶ περὶ τούτου εἶδησις εἰς τοὺς ἔσω, ὥστε νὰ εἶναι ἄγρυπνοι καὶ ἔτοιμοι κατὰ τὴν νύκταν ἐκείνην, ἀπεδίδοτο δὲ ἡ εἰδοποίησις εἰς «δύο νέους ἐξ Ἰωαννίνων Γ. Ζούκαν καὶ Γ. Καλέντην, ἐξαδέλφους, οἵτινες εἰς τὴν ὑπηρεσίαν τοῦ Ὁμέρ Βρυώνη ὡς κνηγοὶ διατελοῦντες καὶ ὅπως δήποτε μαθόντες τὰ τῆς μελετωμένης ἐφόδου, εἴτε οἴκοθεν ἐκ τοῦ εὐνοήτου πατριωτισμοῦ των, εἴτε καὶ προτραπέντες, ἐτόλμησαν ρησοκινδύμως καὶ κατώρθωσαν νὰ γνωστοποιήσωσι τοῖς ἔσω τὸ μελετώμενον, οὕτω δὲ προσεκτικοὶ γινόμενοι οἱ Ἕλληνες ἀπέ-

«κρουναν πάσας τὰς ἐπαναληφθείσας κατὰ τοῦ φρουρίου
«ἐφορμήσεις των».

Μιχ. Οικονόμου

2. Ὁ Καλόγηρος τῆς Κλεισούρας.

Ὁ Γούναρης -- Ζούκας φαίνεται νὰ ἦτο τὸ κύριον ἐπώνυμόν του καὶ Γούναρης τὸ παρωνύμιόν του — σώζων εἰς τὰ 1822 τὸ Μεσολόγγι, ἔσωζε καὶ τὴν Ἑλλάδα ὀλόκληρον. Διότι, ἂν τότε ἔπεφτε τὸ Μεσολόγγι, ποῦ στίς μποῦκες τῶν κανονιῶν του ἐκρέμοντο τὰ κλειδιά τῆς Ἑλλάδος ὅλης, θὰ κατεπνίγετο εἰς τὰ σπάργανά του καὶ τὸ μέγα ἔργον τῆς Ἐθνεγεροσίας. Δὲν ἔσωσεν καὶ τὴν οἰκογένειάν του! Τὸ μυστικόν του ἐπροδόθη καὶ ὁ Βρυώνης ἐπρόσταξε νὰ σφράξουν τοὺς ἰδικούς του, γυναῖκα καὶ παιδιά του, εἰς τὴν Ἄρταν. Ὁ ἴδιος, ὅταν τὸ ἔμαθε, ἤρθε καὶ ἐμόνασεν εἰς τὴν Κλεισοῦραν, ὅπου καὶ ἀπεβίωσε.

α'.

«...Πρὸς τὸν Γούναρην ἐδώκαμεν ἔπειτα ἐν ἀποδεικτικὸν «ἅπαντες οἱ ὀπλαρχηγοὶ διὰ τὸ μέγα καλὸν (τῆς σωτηρίας «τοῦ Μεσολογγίου), τὸ ὁποῖον ὡς Χριστιανὸς ἔκαμε, διὰ νὰ «τὸν ἀνταμείψῃ ἐν καιρῷ τῷ δέοντι ἢ πατρίς. Μ' ὅλα ταῦτα «μετὰ τὴν ἐγκαθίδρυσιν τῆς Βασιλείας ἐπαρουσιάσθη δις «καὶ τρεῖς καὶ πολλακίς εἰς τὴν Κυβέρνησιν μὲ τὸ ἀποδεικτι- «κὸν καὶ τὸν ἀντέμειψαν καὶ αὐτόν, καθὼς ἀντέμειψαν καὶ «ἡμᾶς τοὺς λοιποὺς προμάχους τῆς Πατρίδος. Ὡστε ὑπῆγεν «ἔπειτα καὶ ἔγινε μοναχὸς εἰς μίαν πενιχρὰν καλύβην καὶ ἐ- «ζοῦσεν μὲ ἔλεημοσύνην, ὡς ἐπαίτης ἀπὸ τοὺς ὁδοιπόρους καὶ «ἀπεβίωσεν ἐκεῖ ἔλεινός.»

Κανέλλος Δεληγιάννης

β'.

«...Ὁ τότε (Χριστούγεννα 1822) ἄγνωστος ἄνθρωπος

«ἐγνώσθη μετὰ ταῦτα. Ἦτον Ἰωαννίτης καὶ ὠνομάζετο Γιάν-
κνης Γούναρης· ἠκολούθει δὲ τὸν Βρυώνην ὡς κυνηγός του
καὶ συνείθιζε νὰ κυνηγᾷ ἀνυπόπτως πρὸς τὰ ἄκρα τῆς λί-
μνης θαλασσοπούλια. Ὁ Βρυώνης ἔμαθεν ὅτι οὗτος ἀνεκά-
κλυψε τὸ μυστικόν, καὶ μὴ δυνηθεὶς νὰ τὸν συλλάβῃ, φόβη-
«θέντα καὶ μείναντα ἐν Μεσολογγίῳ, μετὰ τὴν ἀποτυχίαν
«τῶν Τούρκων, ἔσφαξεν ἐπὶ τῆς εἰς Ἄρταν ἐπανόδου του,
«ἐπὶ τῇ ἐπιμόνῳ ἀπαιτήσῃ τῶν συνεκστρατευσάντων καὶ πα-
«θόντων, τὴν ἐκεῖ γυναῖκα καὶ τὰ παιδιά του. Ὁ ἄνθρωπος
«οὗτος ἔγινε, μετὰ τὴν σφαγὴν τῶν φιλάτων του, μοναχός,
«καὶ διὰ τῆς ἐλεημοσύνης τῶν χριστιανῶν ἀνεκαίνισε τὴν ἐπὶ
«τῆς μεταξὺ Μεσολογγίου καὶ Βραχωρίου Κλεισούρας ἐκκλη-
«σίαν τῆς Θεοτόκου τῆς Ἐλεούσης, καὶ ἐκεῖ ἐτελείωσε τὰς
«ἡμέρας του, δίδων νερὸν τοῖς διαβάταις καὶ διὰ τῶν μικρῶν
«δωρημάτων αὐτῶν ποριζόμενος τὰ πρὸς τὸ ζῆν.»

Σπυρ. Τρικούπης

γ'.

«...Οἱ δὲ Τοῦρκοι ὡς ἀνακαλύψαντες δῆθεν ἔπειτα ὀπωσ-
«δήποτε τὴν προδοσίαν, τὸν μὲν Καλέντσην συλλαβόντες ἀ-
«σφάλτῳ ἀλείψαντες καὶ εἰς στήλην δέσαντες, εἰς θέσιν Κα-
«λοῦ-Τσεσμέν (συνοικίαν καὶ τόπον καταδικῶν ἐν Ἰωαννί-
«νοις), καὶ πῦρ διαδόντες ἔκαυσαν αὐτὸν ζῶντα. Τὸ δὲ βέ-
«βαιον εἶναι ὅτι οὗτος ἐπὶ τούτῳ ἐκάη ἐκεῖ, ὃ δὲ Ζούκας ἔξη-
«σεν ὡς ἀσκητῆς ἐν σπηλαίῳ τινί, ὅπου ἐκκλησία τῆς Ἐλεού-
«σης παρὰ τῇ πλησίον τοῦ Αἰτωλικοῦ Κλεισούρα καὶ ἐκεῖ
«κατὰ παραγγελίαν του ἐτάφη.»

Μιχ. Οἰκονόμου

δ'.

«...Ὁ Κωνσταντῖνος Ζούκας κατὰ τὸ 1833 μεταβὰς εἰς
«Ἀνατολικὸν καὶ προμηθευθεὶς ὀλίγας στάμνας μετέβη εἰς

«Κλεισοῦραν, ἤγειρε κάτωθι τῆς Ἁγίας Ἐλεούσης μικρὸν κείκονοστάσιον, ἐπὶ τοῦ ὁποίου ἔθηκε τὴν ἁγίαν εἰκόνα καὶ «ἐξηκολούθει νὰ μεταφέρει ὕδωρ διὰ τῶν σταμνῶν ἐκ τῆς «ἐν τῷ σπηλαίῳ τῆς Ἁγίας Ἐλεούσης ἀναβλυζούσης πηγῆς «καὶ οὕτως οἱ διερχόμενοι ἐλάμβανον τὴν εὐχαρίστησιν νὰ «πίνωσι καθαρὸν καὶ διαυγὲς ὕδωρ. Μάτην οἱ διερχόμενοι «ἀνεζήτουν τὸν εὐεργετικὸν αὐτὸν ἄνθρωπον, ὅστις πάντοτε «ἔμεινε κεκρυμμένος, ἔκτοτε ὅμως ἤρχισαν νὰ ἐναποθέτωσιν «ἐπὶ τοῦ εἰκονοστασίου ἔλαιον, λιβάνιον καὶ κηρία, ἄρτον «καὶ ἄλλα τροφίμα, δι' ὧν συνετηρεῖτο ἀποφεύγων οὕτω νὰ «καταστῆ γνωστός.

«Ὁ Ζούκας οὗτος ἔμεινεν ἀφανὴς μέχρι τοῦ 1837, ὅτε «κατὰ πρῶτον διερχόμενος ἐκεῖθεν ὁ ἀείμνηστος Βασιλεὺς «᾽Οθων μετὰ τῆς Βασιλίσσης Ἁμαλίας, παρουσιάσθη πρὸς «αὐτοὺς καὶ ἀνεγνωρίσθη ὑπὸ τῶν ἀκολουθούντων αὐτοὺς ἀ- «γωνιστῶν» εἰς ἐρώτησιν δὲ τοῦ Βασιλέως, ὁποίας ἀξιώσεις «ἔχει, οὗτος ἐζήτησε νὰ χαρισθῆ εἰς τὴν Μονὴν ὅλο τὸ μέρος «ἀπὸ τῆς εἰσόδου μέχρι τῆς ἐξόδου, ὅπερ καὶ ἐγένετο καὶ «ἔκτοτε ἤρχισε ν' ἀναφαίνεται εἰς τοὺς διαβάτας καὶ νὰ «καλλιεργῆ τὸ μέρος ἐκεῖνο καὶ ν' ἀναφανῆ καὶ ἡ Μονή, «ἣτις ἐσκεπάζετο ὑπὸ παντοειδῶν δένδρων καὶ θάμνων καὶ «καθίστατο ἀφανὴς καὶ ἀπρόσιτος τοῖς διερχομένοις.

«Κατὰ δὲ τὸν Σεπτέμβριον τοῦ 1840, ἐπιστρέφοντες ἐκ τοῦ δήμου Μακρυνείας εἰς Μεσολόγγιον μετὰ τοῦ πατρός «μου, συνητηγάμεν ἐκεῖ τὸν Ζούκαν, μετὰ τοῦ ὁποίου ἐπὶ «πολλὴν ὥραν συνωμίλησαν καὶ ἐνεθυμήθησαν τὸν πρὸ τῆς «ἐπαναστάσεως Κλέφτικον βίον των καὶ ἐδόξασαν τὸν Θεὸν «διὰ τὴν ἀπελευθέρωσίν των ἐκ τοῦ Τουρκικοῦ ζυγοῦ, ἐκ τοῦ «ὁποίου τόσα μεγάλα δεινὰ καὶ βίον ὀδυνηρὸν διήλθον.»

δ'.

«...Ἡδυνήθην ἐκεῖ, ἐν Ἰωαννίνοις εὐρισκόμενος ἀκόμη, «νὰ πληροφορηθῶ, ἀπὸ τριετίας ἤδη, ἀφοῦ ἀνέγνωσα τὴν «Ἱστορίαν τοῦ Τρικούπη, ἐρευνῶν ἀνὰ τὰ σεβαστὰ καὶ πο- «λύτιμα λείψανα τῆς μεγαλουργοῦ γενεᾶς τῆς Ἐπαναστάσε- «ως, μοναχοὺς καὶ ποιμένας τῆς Πίνδου καὶ πολίτας τῶν Ἰ- «ωαννίνων γεραροὺς, ἐν οἷς καὶ τὸν ἀείμνηστον διδάσκαλον «Σπυρίδωνα τὸν Μανάρη, ὅτι ἡ οἰκογένεια τοῦ Γιαννώτη, «ἦς ἐκεῖνος, Κωνσταντῖνος ὀνομαζόμενος πρῶην, ἦτο βλα- «στός, σώζεται εἰσέτι ἐγκαυχωμένη διὰ τὴν ἀρχαιότητά της «ἐν Ἰωαννίνοις. Εἶχε δὲ ἀδελφὸν ὁ Κωνσταντῖνος ἓνα τῶν «αἰοιδῶν τοῦ Ἀλῆ πασιᾶ.»

Κ. Δ. Κρυστάλλη

Εἶναι καὶ ἄλλοι ἀκόμη οἱ αὐθεντικοὶ ἀπομνημονευμα- τογράφοι τοῦ Ἀγῶνος τοῦ 1821 καὶ ἱστορικοὶ (Παλαι- ῶν Πατρῶν Γερμανός, Λάμπρος Κουστονίκας, Κ. Α. Στασινόπουλος), ποὺ μνημονεύουν μὲ τὸ αὐτὸ νόημα τὸ περιστατικὸν τῆς σωτηρίας τοῦ Μεσολογγίου τὰ Χρι- στούγεννα τοῦ 1822 καὶ τὴν ἐγκατάλειψιν καὶ τὸ ἄση- μον τέλος τοῦ Κώστα Γούναρη. Καὶ ὅμως τοιοῦτος ἦρως ἠγνοήθη καὶ μετὰ θάνατον ἀπὸ τὴν Πολιτείαν, εἰδικώ- τερον δὲ ἀπὸ τὸ Μεσολόγγιον, εἰς τὸ πάνθεον τῶν ἡρώ- ων τοῦ ὁποῦ ἔλαβον θέσιν τόσα καὶ τόσα ἀπίθανα καὶ ἄσημα ὀνόματα ἡρώων!

Εὐτυχῶς ὅμως, ποὺ μετὰ τὴν Ἱστορίαν, ἐνεθυμήθη, καὶ μάλιστα πρωτῶως πῶς, τὸν Γούναρη ἢ Λογοτεχνία μας. Ἡ ποίησις μὲ τοῦ Κ. Κρυστάλλη τὸν μακρότατον ἐκεῖνον «Καλόγηρον τῆς Κλεισοῦρας τοῦ Μεσολογγίου», ποὺ ὀλόκληρον τὸν διαπερνάει ἓνα πνεῦμα Βαλαωριτι- κόν, ἢ πεζογραφία μὲ τὰ διηγήματα: «Θυσία» τοῦ Ἄνδρ. Καραβίτσα καὶ τὸ «Μυστικὸ τοῦ Ὁμέρ - Βρυώ- νη» τοῦ Γ. Ἀθάνα, καὶ τὸ θέατρον μὲ τὰ πρόσφατα μο- νόπρακτα τοῦ κ. Τάκη Λάππα: «Χριστούγεννα στὸ Με- σολόγγι» καὶ τοῦ κ. Κώστα Πετρονικολοῦ: «Γούναρης»,

τὸν ἀποθανατίζουσαν εἰς σελίδας ἀναλόγους πρὸς τὸ τεράστιον μέγεθος τῆς προσφορᾶς του.

II

ΠΑΝΑΡΕΤΟΣ ΠΑΛΑΜΑΣ

Τὸν ἄγνωστον κτίτορα τοῦ μοναστηριοῦ καὶ τὸν ἀσκητὴν Γούναρην τοὺς καλύπτει ἡ πλουσία ὑστεροφημία, πού κατέλιπεν εἰς τὸ ἐρημητήριον ἓνας τρίτος, ὁ ὁποῖος ἐπέρασεν ἐκεῖ ἀσκητής: ἡ ἐπιβλητικὴ, δυναμικὴ καὶ δραστηρία μορφή τοῦ **Παναρέτου Παλαμᾶ**.

Ἦτο βέβαια γόνος τῆς πολύκλαδης Παλαμαϊκῆς γενιᾶς τοῦ Μεσολογγίου, ὁ χαρακτήρ τῆς ὁποίας διπολικῶς ἐστάθη πάντοτε: μὲ ἀνθρώπους τῆς δηλαδὴ πνευματικῶς, ἀλλὰ καὶ πολεμιστὰς μαζὶ καὶ πατριώτας. Ἄλλοι τοὺς ἐκράτησαν τὴν διπλὴν αὐτὴν παράδοσιν, ἄλλοι τὴν μίαν μόνον καὶ ἄλλοι τοὺς κατέληξαν ἀσκηταί, καλόγηροι. Εἶχον δηλαδὴ καὶ ἔργον τοὺς τὴν Θεολογίαν, τὸ κήρυγμα ἀπὸ τοῦ ἄμβωνος, τὸν ἀσκητισμὸν, ἔτσι πού ὁ μέγας ἀπόγονός τους Κωστής Παλαμᾶς νὰ ἐρωτᾷ κάπου: — «**Καλογερικὸ τὸ φυσικὸ μου, ἡ ἀνατροφή μου ; Ποιὸς ξέρει**». Ὁ **Δημήτριος** ὑπῆρξεν «ὁ ἑλληνιστής, ὁ θεολόγος, ὁ φιλόσοφος, ὁ τεχνίτης τοῦ λόγου καὶ τοῦ Λόγου διδάχος». Ὁ **Στέφανος** «πέρασε τὴν πρώτη νιότη του ξενύχτης, κανταδόρος, ἐρωτομανῆς, ὕστερα στὰ ὄριμα χρόνια του φανατικὸς μακρακιστής καὶ πέθανε καλογερευόντας, διαλαλητής τοῦ λόγου τοῦ Θεοῦ». Ἕνας ἄλλος, ὁ **Ἀνδρέας** ἔκαμε «διδάσκαλος, πρωτοψάλτης, ρήτορας, ποιητής, τριγυριστής, ξενύχτης, αἰρεσιάρχης, προφήτης, ταξιδευτής, μὲ τὸ πελώριο ἀνάστημα καὶ τὴν πελώρια δύναμη νὰ σέρνῃ κόσμον πίσω του καὶ νὰ τὸν ξετρελλαινῇ. Γι' αὐτὸ κι' ἦτανε γνωστὸς μὲ παρατσούκλι χαρακτηριστικώτατο: **π α λ α β ο π ο ι ὀ ς !**»

Μεταξὺ τῶν τελευταίων τούτων ἔχει τὴν σειράν του καὶ ὁ **Πανάρετος** πού καὶ αὐτὸς ὑπῆρξε πολεμιστής

μαζί και καλόγηρος. Ὡς ἄνθρωπος δὲν ἦτο ἐπιφανής, ἦτο ὁμως ἀξιοπεριεργός. Εἰς τὴν μνήμην τῶν μεταγενεστέρων διετηρήθη χάρις εἰς τὸν Δημήτριον Βικέλαν, πὺν περαστικός τὸν ἐγνώρισε ἀσκητὴν εἰς τὴν Κλεισοῦρα τοῦ Μεσολογγιοῦ καὶ ἔτσι τὸν περιέγραψε εἰς ἓνα ὀδοιπορικόν του τοῦ 1885 :

«...Εἶναι ἀξιοπεριεργός καλόγηρος ὁ Πανάρετος οὗτος. «Ἐγούμενον τὸν προσαγορεύουν πάντες ἐνταῦθα, μολονότι «δικαιωματικῶς δὲν τῷ ἀνήκει τοιοῦτος τίτλος. Εἶναι πεντηκοντούτης περίπου, ἀναστήματος μετρίου, νευρώδης τὰ μέ- «μέλη, μὲ τὸ βλέμμα διαπεραστικὸν ὑπὸ τὰς δασείας ὄφρῦς «του. Ἐντὶ ράσου ἔφερε μακρὸν εὐρωπαϊκὸν ἐπενδύτην, ἐπὶ «δὲ τῆς κεφαλῆς σκοῦφον καλογηρικὸν μὲ τὸ σχῆμα, πλαγίως «ἴσμως ἐπικείμενον. Ἡ μακρὰ γενειὰς καὶ ἡ ὑπὸ τὸν σκοῦφον «ἡμικρυπτομένη κόμη ἦσαν τὰ μόνα ὄρατὰ τεκμήρια τοῦ μον- «ναχικοῦ σχήματος. Λέγεται ὅτι δὲν διῆλθε καθ' ὑπερβολὴν «ἡσύχως τὴν νεότητά του καὶ ὅτι συνέπεσαν ρήξεις μεταξὺ «αὐτοῦ καὶ τῆς δικαιοσύνης, ἐξ ὧσων δ' ἐνόησα ὑπέστη, ὅτε «ἦτο στρατιώτης, καταδίκην διὰ πρᾶξιν, τῆς ὁποίας δὲν «ἠδυνήθη νὰ ἐξακριβώσω τὰς λεπτομερείας, ἀλλ' ἔνεκα τῆς «ὁποίας προσέφυγε κατὰ προτίμησιν εἰς τὰ ὄρη. Ἐναμει- «χθεις εἰς τὰς στρατιωτικὰς συνωμοσίας, αἱ ὁποῖαι προηγῆ- «θησαν τῆς ἐξώσεως τοῦ Ὁθωνος, κατῶρθωσεν ἕκτοτε ν' ἀ- «ποκτήσῃ καὶ νὰ διατηρήσῃ εἰς τὴν ἐπαρχίαν του ἐπιρροὴν «εἰκανήν, ὥστε νὰ μὴ θεωρῆται ἀναξία λόγου ἡ συνδρομὴ του «ἐν καιρῷ ἐκλογικῶν ἀγώνων. Ὁ χρηστὸς καὶ ἀσκητικὸς βίος, «διὰ τοῦ ὁποίου ἐξαγοράζει τὰς ἀμαρτίας τῆς νεότητός του, «τὸν περιβάλλει μὲ γόητρον οὐδόλως ἀμαυρούμενον ὡς ἐκ «τῆς ἀναμνήσεως τῶν παλαιῶν του κατορθωμάτων. Καίτοι «περιορισμένης παιδείσεως ἔχει τὴν διάνοιαν ὀξεῖαν, εἶδε «καὶ γνωρίζει πολλὰ καὶ πρὸ παντός ἔχει νὰ εἴπῃ. Ἄλλὰ πρὸ «πάντων διακρίνεται ὁ στρατιώτης ὑπὸ τὸν καλόγηρον. Ὡς

«ἀνάμνησιν τοῦ πολεμικοῦ του βίου ἔχει εἰς τὸν ξενῶνα μικρὸν «πυροβόλον. Χρήματα εἰς ἀνταμοιβὴν τῆς φιλοξενίας του «παρ' ὁμογενῶν ἴσως δέχεται διὰ τὰς ἀνάγκας τοῦ εὐεργετικοῦ ὄντως ἰδρύματός του, ἀλλὰ ἀπὸ ξένον ποτέ.»

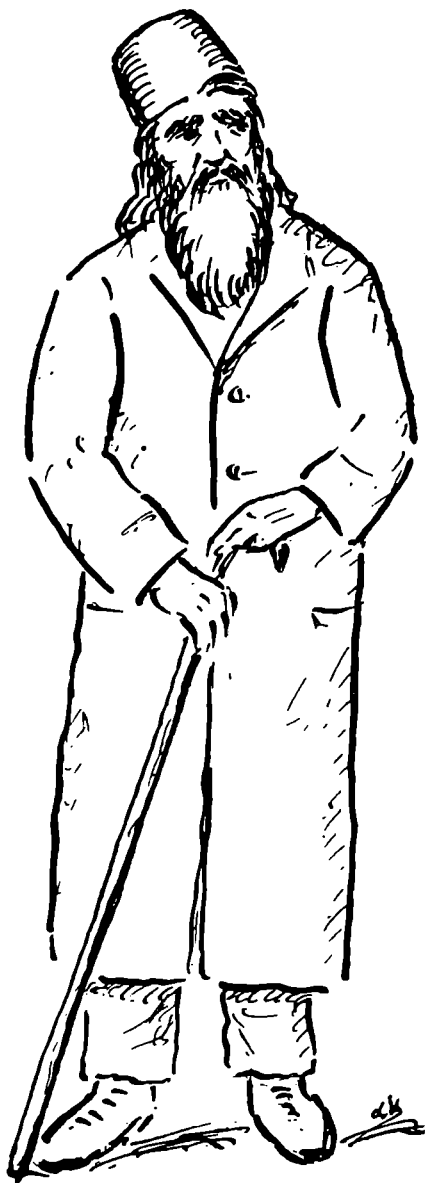
Δημ. Βικέλας

Νεώτερον δημοσίευμα τοῦ 1928, χρήσιμον ἀπὸ ψυχολογικῆς ἀπόψεως τοῦ Παναρέτου Παλαμᾶ, ἀναφέρει τὰ ἑξῆς σχετικά:

«...Ἐγούμενος τῆς Ἁγία - Λεούσας ἔκαμε κάποιος Πανάρετος, σωστὰ Πανάρετος. Τῶνομά του, ἡ εἰρωνεία τῆς φύσης του καὶ τὰ ἱστορικά του σκοτεινά. Γνωστὸ εἶναι πὼς «τὸ ἐπίθετό του ἦταν καὶ Παλαμᾶς, συγγενῆς, λένε τῆς οἰκογενείας τῶν Παλαμαίων τοῦ Μεσολογγιοῦ, καὶ πὼς προτοῦ «ν' αὐτοχειροτονηθῆ καλόγερος καὶ νὰ μπῆ στὴν ὑπηρεσία «τοῦ Κυρίου ληστοκρατοῦσε τὴν περιοχὴ. Ὅστερα γιὰ νὰ «γλυτώσῃ τὸ πετσί του πέρασε στὴν ἐπαναστατημένη Κρῆτη, «μπῆκε στ' ἀντάρτικα καὶ μετὰ πολλὰ χρόνια ἄραξε στὴν «Κλεισοῦρα, ὅπου μὲ τὸν καιρὸ ἔχτισε τὸ μοναστήρι, τὰ κελιά, τὴν πλατεῖα, ἡμέρεψε τὴν ἄγρια φύση, κι' ἡ καλογερικὴ «του ἀπὸ δῶ, ὁ γκράς ἀπὸ τὴν ἄλλη τὸν κάμανε πασίγνωστο. «Μὰ τοῦ ἔλειπε τὸ νερό, γιὰ νᾶναι ὅλα στὴν ἐντέλεια καὶ νὰ «προσελκῆ τὸ μοναστήρι προσκυνητές. Τὰ κατάφερε πάλι «μὲ τὸν (Χαρίλαο) Τρικούπη. Τὸ Κράτος χορήγησε σημαντικὸ ποσὸ στὴν Ἁγία - Λεούσα κι' ἔτσι ὁ Πανάρετος ἔφκιασε μιὰ ὠραία δεξαμενὴ, πὸν σώζεται καὶ τώρα.»

Χρ. Ν. Καλατζῆς

Οὐσιαστικός, λοιπόν, δημιουργὸς τῆς «Ἁγίας Ἐλεούσης» πρέπει νὰ θεωρῆται ὁ Πανάρετος Παλαμᾶς. Χωρὶς τὸ πέρασμά του ἐξ αὐτῆς, ἴσως ἡμεῖς οἱ μεταγενέστεροι νὰ μὴν εἴχομεν τὸ ἐρημητήρι αὐτό, πὸν τὸσον ἔχει ἐπιβληθῆ εἰς τὴν ψυχὴν καὶ τὴν λατρείαν τῶν



Πανόρετος Παλαμᾶς.

(Σκίτσο κ. Ἁγ. Δ. Κασόλα)

πιστῶν. Τὸ πολὺ - πολὺ νὰ ὑπῆρχεν ἐκεῖ ἓνα ξηρὸν τοπωνύμιον, ποὺ νὰ ἐνεθύμιζε τὴν ποτε ὑπαρξίν μοναστηριοῦ. Ἄλλ' ἄς μὴ νομισθῇ ὅτι αἱ προσάθειαι τοῦ Παναρέτου διὰ τὴν ἀνάδειξιν τοῦ μοναστηρίου καὶ τὸν σεβασμὸν τοῦ τοπίου ἦσαν μόνον ἐπίμοχθοι καὶ σκληραῖ. Ἦσαν καὶ ἐπικίνδυνοι, διότι τὸ μοναστήρι καὶ τὸν τόπον του ἔπρεπε νὰ τὰ προστατεύσῃ ἀπὸ τὴν βουλιμίαν καὶ τὰς ἀρπακτικὰς διαθέσεις τινῶν τῶν χωροδеспοτῶν περιοίκων. Καὶ εἶναι ἄφθονα τὰ πιστευτὰ καὶ αὐθεντικὰ περιστατικὰ τῆς δυναμικῆς ἐπιβολῆς του, ποὺ διέσωσε μέχρι σήμερα ἡ παράδοσις. Συχνὰ εὐρέθη εἰς τὴν ἀνάγκην νὰ κενώσῃ τὸν γκρᾶ του ἐπὶ ποιμνίων δυστροποῦντων κτηνοτρόφων ἢ νὰ στρέψῃ ἀπειλητικῶς τὴν κἀνὴν τούτου καὶ ἐπὶ ἀτιθιάσων ἀνθρώπων ἀκόμη.

Ὅταν τὸ ἐξωραϊστικὸν ἔργον τοῦ Παναρέτου, τὸ ὁποῖον μετέβαλε τὴν Ἁγίαν Ἐλεοῦσαν εἰς ἀναπαντικὸν σταθμὸν τῶν στρατοκόπων, ὅπου εὕρισκον ἐν καιρῷ χειμῶνος καταφύγιον καὶ ἀναψυχὴν εἰς τοὺς θερινοὺς καύσωνας οἱ ὁδοιπόροι, ἐτελείωσεν, ἔστρεψε τὰ ἐνδιαφέροντά του καὶ πρὸς ἄλλο γειτονικὸν ἐρημητήρι τοῦ ἰδίου τέως Δήμου Ὁλενείας καὶ ἐπὶ τοῦ αὐτοῦ ὄρους Ζυγοῦ: τὴν ἁγίαν Ἀγάθην, γνωστὴν καὶ αὐτὴν ἀπὸ τὸ λεβεντοπανήγυρο τῶν Ἀρματωμένων τῆς Σταμνᾶς καὶ τοῦ Αἰτωλικοῦ τὴν 23ην Αὐγούστου. Διὰ τὰ νέα σχέδιά του ἤρχισε νὰ διενεργῇ ἐράνους εἰς τὰ πέριξ χωρία, τὸν ἐπρόλαβεν ὁ θάνατος. Ἀπεβίωσεν εἰς τὴν Ἁγίαν Ἀγάθην τὴν 22αν Αὐγούστου 1891 καὶ ἐκηδεύθη τὴν ἐπομένην, ἡμέραν ἀκριβῶς τοῦ πανηγυριοῦ. Ὁ τάφος του, ἀνακαινισμένος μάλιστα τώρα τελευταίως, σώζεται ἔξωθι τῆς Ἁγίας Ἀγάθης, παρὰ τὸν βόρειον τοῖχον τοῦ ναοῦ.

Ἄμα τῷ θανάτῳ τοῦ Παναρέτου πάντα τὰ οἰκήματα τῆς «Ἁγίας Ἐλεούσης» ἦτοι: τὰ ἄνω καὶ κάτω δωμάτια τοῦ ἀνωγείου ξενῶνος, τὰ κελλία, τὸ καφενεῖον, ὁ ἄνω ναός, τὸ παρακείμενον τῷ ναῷ δωμάτιον καὶ τὸ παρὰ τὴν δημοσίαν ὁδὸν κιβώτιον τοῦ ἐλέους καὶ μετὰ δύο καὶ πλέον μῆνας, τὴν 3ην Νοεμβρίου 1891,

συνετάγη ἐπὶ τόπου ἢ ἐπίσημος ἔκθεσις ἀπογραφῆς ἀπάντων τῶν κινητῶν εἰδῶν τῆς Ἁγίας Ἐλεούσης.

Εἶναι ἡ ἔκθεσις αὕτη τετράφυλλον χάριτος συμβολαιογραφικοῦ, κολοβὴ ὡς πρὸς τὸ κάτω ἤμισυ τοῦ τετάρτου καὶ τελευταίου φύλλου, ἐλάχιστον ὁμῶς φαίνεται νὰ εἶναι τὸ ἀπολεσθὲν κείμενον. Σχ. 0,21X0,30 μ. Ἡ 8η σελὶς λευκὴ. Σώζεται ἐν μετρίᾳ καταστάσει παρὰ τῇ ἐν Ἁγίῳ Ἡλίᾳ — Ὁλενείας οἰκογενεῖα Γεωργίου Πολίτου. Ἡ ἀρχὴ τῆς ἔχει οὕτω:

«Ἐκθεσις ἀπογραφῆς.

«Ἀριθ. 598.

«Ἐν τῇ διαλελυμένῃ Μονῇ Ἁγίας Ἐλεούσης τοῦ Δήμου Ὁλενείας, σήμερον τὴν τρίτην (3) Νοεμβρίου τοῦ χιλιοστοῦ ὀκτακοσιοστοῦ ἐνενηκοστοῦ πρώτου ἔτους, ἡμέραν Κυριακὴν, καὶ ὥραν 3 μ. μ. ἡμεῖς ὁ Συμβολαιογραφῶν Εἰρηνοδικῶν Γραμματεὺς Αἰτωλικοῦ Παναγ. Τραυλός, κάτοικος Κεφαλληνίας καὶ διαμένων εἰς Αἰτωλικὸν ὡς ἐκ τῆς ὑπηρεσίας του, ἐπὶ τῇ αἰτήσει τοῦ Γεωργίου Πολίτη, κατοικοῦ Ἀγγίου Ἡλία, προσωρινοῦ ἐπιτρόπου τῆς σχολαζούσης περιουσίας τοῦ ἀποβιώσαντος Παναρέτου Παλαμᾶ, παραλαβὼν «δύο μάρτυρας: τοὺς κ. κ. Ἀθανάσιον Ἀχυράκην καὶ Δημήτριον Γούναρην, ὁ μὲν γεωργός, ὁ δὲ δεύτερος παντοπώλης, «κατοίκους Χρυσοβεργίου, πολίτας Ἑλληνας, ἐνηλίκους, γνωστοὺς μοι καὶ μὴ ἐξαιρετέους, καὶ δύο πραγματογνώμονας ἐκτιμητάς: τοὺς κ. κ. Γεώργιον Μπλίκαν καὶ Θεόδ. Κανάταν, γεωργοὺς καὶ κατοίκους Χρυσοβεργίου, μετέβην ἐνταῦθα καὶ ἐπὶ παρουσίᾳ τῶν ἀνωτέρω εἰσῆλθομεν...»

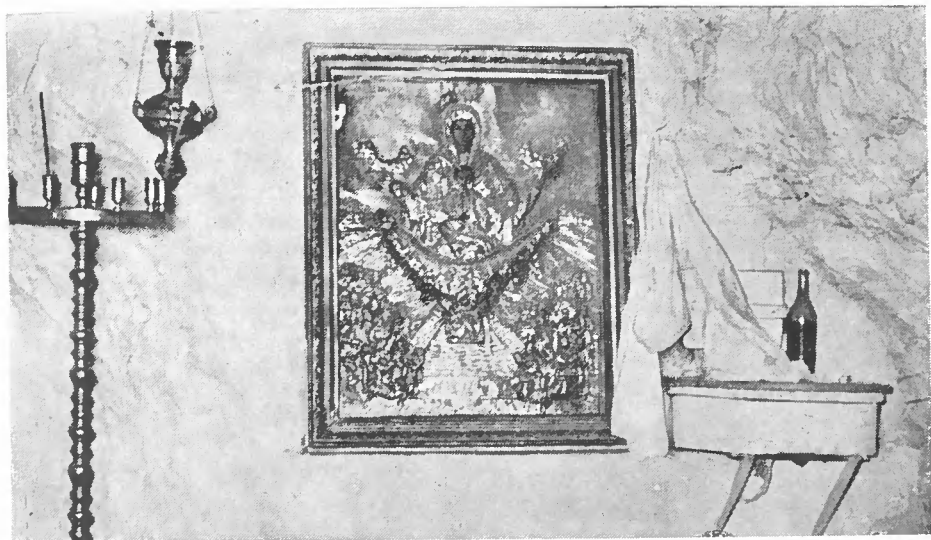
Ἡ ἀπαρίθμησις τῶν εἰδῶν εἶναι λεπτομερῆς καὶ ἐξονχιστικὴ, ὡς καὶ ἡ κατὰ δωμάτιον ἐκτίμησις τῆς ἀξίας των, τὴν ὁποίαν συνολικῶς οἱ ἐκτιμηταὶ ἀναριθμοῦν εἰς τὸ ποσὸν τῶν δύομισυ περίπου χιλιάδων τότε δραχμῶν.

Μεταθ* τῶν καταγεγραμμένων εἰδῶν ἀναφέρονται καί :

1. «Δύο τόμοι, πρῶτος καὶ δεύτερος, Λεξικοῦ Χωροφυλακῆς».
2. «Κανονισμὸς τῆς Χωροφυλακῆς».
3. «Πρακτικὰ διδασκαλίας τοῦ Πεζικοῦ».
4. «Κανονισμὸς τῶν ἀπαντήσεων τῶν λογαριασμῶν τοῦ Πεζικοῦ».
5. «Ἐγχειρίδιον τῶν προγυμναστικῶν τῆς βολῆς».
6. «Ἐν πακέττον κενὸν κάλυκες ἐκ φυσιγγίων γκρᾶ».
7. «Μία θήκη πετσίνη περιστρόφου».
8. «Ἐν ἀργυροῦν γιαταγάνιον, τὸ ὁποῖον ἔχει τὴν μὲν λαβὴν ἀργυροῦν, τὴν δὲ θήκην πετσίνην», εἶδη, δηλαδή, ξενίζοντα μὲ τὴν παρουσίαν των εἰς κελὶ ἀντιπροσώπου τῆς θρησκείας, ἀλλὰ καὶ καταδεικνύοντα ὅτι ὁ τότε καλόγηρος δὲν ἔξεχνοῦσε καθόλου τὸν παλαιὸν στρατιώτην. Ἴδου ἀκόμη καί: *«μία ἀπόδειξις ἡμισχιμένη τοῦ Ταμείου Μεσολογγίου, ἐξ ἧς προκύπτει ὅτι ὁ δυνάμει τοῦ ὑπ' ἀριθ. 47 ἐντάλματος προσωποκρατήσεως Πανάρετος Παλαμᾶς ἐπλήρωσε τὸ χρέος του καὶ νὰ ἀφεθῆ ἑλεύθερος»*. Μάρτης ἀψευδῆς τῆς περιπετειώδους καὶ τεταραγμένης ζωῆς του.

Ζωντανὴ ἀνάμνησις μῶς μορφῆς, ποῦ ἡ «Ἁγία Ἐλεοῦσα» τῆς ὀφείλει ἀσφαλῶς τὸ πᾶν, εἶναι μία εὐμεγέθης προσωπογραφία τοῦ Παναρέτου Παλαμᾶ, ἀνηρημένη εἰς τὸ καφενεῖον, ἔργον τοῦ κ. Ἀγγέλου Δ. Κασόλα, ἐν ἔτει 1931. Ὁ στοχαστικὸς παρατηρητὴς τὴν περιεργάζεται καὶ προσπαθεῖ νὰ ἀνεύρῃ ὁμοιότητα μὲ τὴν περιγραφὴν ἐκείνην τοῦ Βικέλα, ἡ ὁποία δεικνύει καταπληκτικὴν ὁμοιότητα τοῦ παλαιοῦ στρατιώτου καὶ ἀσκητοῦ μὲ τὸν μεγάλον του ἀπόγονον, τὸν ἰδικὸν μας ποιητὴν Κωστὴν Παλαμᾶν. Ὅσοι ηὐτύχησαν νὰ γνω-

ρίσουν τὸν ποιητὴν, ὅσοι κρατοῦν εἰς τὸν νοῦν τοὺς πορτραῖτα ἢ φωτογραφίας του, τὸν ἀναγνωρίζουν ἀμέσως καὶ μὲ ἀκρίβειαν ὑπὸ τὴν σύντομον περιγραφὴν τοῦ Παναρέτου, πὺ τοῦ ἔκαμε κάποτε ὁ Βικέλας. Ἡ προσωπογραφία ὅμως τοῦ καφενείου τῆς «Ἀγίας Ἐλεούσης» δὲν ἐνθυμίζει τίποτε ἀπὸ αὐτήν. Ἀσφαλῶς αὐτὸ θὰ πρέπη νὰ ἀποδοθῆ εἰς τὴν διάσωσιν κατεστραμμένης καὶ ξεθωριασμένης τινὸς φωτογραφίας του, ἢ ὁποία καὶ εἰς νεωτέραν ἴσως ἡλικίαν θὰ παριστᾷ τὸν Πανάρετον καὶ ἔτσι τὸ ἀτελὲς τοῦτο πρωτότυπον νὰ μὴ βοηθῆ τὸν σημερινὸν ἔμπειρον ζωγράφον εἰς τὴν παράστασιν, πὺ υποβάλλει ὁ Βικέλας.



Ἡ ἐντὸς τοῦ Ναοῦ καὶ ἐπὶ τοῦ βράχου Εἰκὼν τῆς Θεοτόκου.

5. Η ΠΑΝΗΓΥΡΙΣ

Ἐνέκαθεν ἡ «Ἁγία Ἐλεούσα» προκαλεῖ, ὄχι μόνον τοπικόν στενωῶς ἐνδιαφέρον, ἀλλὰ καὶ γενικώτερον. Συχνὰ τελοῦνται ἐν αὐτῇ ἰδιωτικαὶ λειτουργίαι, βαπτίσεις, γάμοι. Ὅμως κόσμος πολὺς συγκεντροῦται ἐκεῖ τὴν Παρασκευὴν τῆς Διακαινησίμου Ἑβδομάδος κατὰ τὴν ἑορτὴν τῆς **Ἑπεραγίας καὶ Κυρίας Δεσποίνης Θεοτόκου, τῆς Ζωοδόχου Πηγῆς**, ὅτε καὶ ἡ ἑόρτιος ἐτήσια πανήγυρις, διὰ νὰ προσκυνήσουν τὴν ἀργυρᾶν Εἰκόνα τῆς, νὰ δροσίουν τὸ πρόσωπόν τους μὲ τὸ ἁγιασμένον νερὸν τῆς σπηλιᾶς καὶ νὰ παρακαλέσουν Αὐτὴν ὅπως **« αἰέζωα προχέουσα νάματα ἐκ πηγῆς μὴ διαλίπης, Παρθένε ! »**.

«...Βιολιά καὶ νταούλια ἀντηχοῦν στὴ δασωμένη κλει-
«σοῦρα τῆς Ἁγιαλεούσας. Μεθυσμένοι χαροκόποι ξυπνοῦν
«μέ τὸν οἴστρο τους τὸν ἀντίλαλο τῆς ἰσκιωμένης πλαγιάς
«κάτω ἀπὸ τὴν συγκαταβατικὴν προστασίαν, τὴν ἐπιείκεια καὶ
«τὴν συγγνώμην τῆς Θεοτόκου. Ἐνα κομμάτι ἀτόφιας Ρούμε-
«λης μερμηγκιάζει στὸν παχὺν ἴσκιον τῆς καλαμόπλεχτης σκιά-
«δας· τὰ σπιτάκια τῶν προσκυνητῶν, ἀστόλιστα καὶ ἀπλοϊκὰ
«κελλιά, φιλόξενα καὶ ἀνοιχτόκαρδα, γεμίζουν ἀπὸ πηγαινο-
«ερχόμενα, κουβέντες καὶ γέλια. Ἐδῶ δὲ ὁ Θεὸς συμφιλιώ-
«νεται μὲ τὸν ἄνθρωπον· οἱ σοῦβλες γυρίζουν, ἡ κνίσσα ἀνε-
«βαίνει στὰ τριχωτὰ στήθη τοῦ Ζυγοῦ· ὁ κάπελας, ἡ γυναίκα
«του, ὁ παραγιὸς κι' ἡ παρακόρη, δὲν προφταίνουν ν' ἀδειά-
«ζουν τὸ ξανθὸ καὶ τὸ κόκκινον κρασί· στὰ μεγάλα ποτήρια·
«κοὶ σκύλοι γλύφουν μὲ λαιμαργίαν κάτω ἀπὸ τὰ τραπέζια τὰ
«πλοῦσια περισέματα· εὐφραίνεται κι' ὁ ἄνθρωπος καὶ τὸ
«ζῶον. Καθὼς περνᾷς βιαστικὸς, σκαρφαλώνοντας δλο καὶ

«ψηλότερα στή χαράδρα, γιά νά κατέβης ἀργότερα μέ κου-
«ρασμένα τὰ πόδια, μέ ξαλαφρωμένη τήν καρδιά, μόλις
«ποῦ στοχάζεσαι νά σηκώσης τὰ μάτια γιά μιὰ στιγμή νά
«κοιτάξης ἀπάνω στά ὕψη της τήν διπλή Παναγίτσα καί νά
«τῆς προσφέρης τήν προσευχή σου. Ἡ χαρὰ τοῦ γλεντιοῦ,
«τὸ ἀναποκοκκίνισμα τῆς προχωρημένης ἀνοιξης καί τοῦ
«σπιθόβολου κρασιοῦ, σοῦ θολώνει τὸ νοῦ καί τοῦ φρόνιμου
«έσένα. Ἄν εἶσαι ἀμέριμνος, ζηλεύεις τήν ὥρα καί τὴ διά-
«θεση. Ἄν εἶσαι στοχαστικός, ξαναπαίρνεις τήν προσευχή
«σου, πρόθυμος νά τὴ φυλάξης γιά ἄλλη περίσταση.»

Ι. Μ. Παναγιωτόπουλος

Η «ΑΓΙΑ ΕΛΕΟΥΣΑ» ΕΞΕΤΥΠΩΘΗ ΚΑΤΑ
ΜΑΡΤΙΟΝ ΤΟΥ 1958 ΕΙΣ ΤΑ ΠΡΟΤΥΠΑ
ΕΡΓΑΣΤΗΡΙΑ ΓΡΑΦΙΚΩΝ ΤΕΧΝΩΝ ΤΟ
«ΦΩΣ» ΤΗΣ Χ.Ε.Ε.Ν. (Σ.Α.) ΦΩΚΙΔΟΣ 15,
ΑΘΗΝΑΙ—ΕΓΚΡΙΣΕΙ ΚΑΙ ΔΑΠΑΝῆ Ι. ΜΗ-
ΤΡΟΠΟΛΕΩΣ ΑΙΤΩΛΟΑΚΑΡΝΑΝΙΑΣ ΑΡ-
ΧΙΕΡΑΤΕΥΟΝΤΟΣ ΙΕΡΟΘΕΟΥ, ΠΡΩΤΟ-
ΒΟΥΛΙΑ ΤΟΥ ΗΓΟΥΜΕΝΕΥΟΝΤΟΣ ΕΝ Τῆ
Ι. ΜΟΝῆ ΙΕΡΟΜΟΝΑΧΟΥ ΙΕΡΟΘΕΟΥ ΣΠΑ-
ΝΟΜΗΤΣΟΥ, ΕΠΙΜΕΛΕΙΑ ΔΕ Κ. ΚΩΝΣΤΑ

