

# **T.E.I. ΔΥΤΙΚΗΣ ΕΛΛΑΔΑΣ**

ΑΝΩΤΑΤΟ ΤΕΧΝΟΛΟΓΙΚΟ ΕΚΠΑΙΔΕΥΤΙΚΟ ΙΔΡΥΜΑ ΔΥΤΙΚΗΣ  
ΕΛΛΑΔΑΣ  
ΣΧΟΛΗ ΔΙΟΙΚΗΣΗΣ & ΟΙΚΟΝΟΜΙΑΣ  
ΤΜΗΜΑ ΔΙΟΙΚΗΣΗΣ ΕΠΙΧΕΙΡΗΣΕΩΝ

## **ΠΤΥΧΙΑΚΗ ΕΡΓΑΣΙΑ:**

**“ΒΑΘΜΟΣ ΙΚΑΝΟΠΟΙΗΣΗΣ ΤΩΝ ΣΠΟΥΔΑΣΤΩΝ ΤΟΥ ΤΕΙ  
ΑΠΟ ΤΙΣ ΣΥΝΘΗΚΕΣ ΔΙΑΜΟΝΗΣ ΤΟΥΣ ΣΤΗΝ ΠΑΤΡΑ ΚΑΙ  
ΦΟΙΤΗΣΗΣ ΤΟΥΣ ΣΤΟ ΙΔΡΥΜΑ:**

**Επεξεργασία δεδομένων και Στατιστική ανάλυση των  
αποτελεσμάτων.”**

Φοιτήτρια: Ψυχογιού Ελένη

Επόπτρια Καθηγήτρια: Γεωργία Βάσιου

Πάτρα, 2016

## ΕΥΧΑΡΙΣΤΙΕΣ

Η εκπόνηση της παρούσας πτυχιακής εργασίας έγινε υπό την επίβλεψη της κυρίας Βάσιου Γεωργίας, καθηγήτριας του Τμήματος Διοίκησης Επιχειρήσεων του Ανώτατου Τεχνολογικού Εκπαιδευτικού Ιδρύματος Πατρών, την οποία και ευχαριστώ θερμά για την ευκαιρία που μου έδωσε να ασχοληθώ με το συγκεκριμένο θέμα αλλά και για το ενδιαφέρον, την πνευματική και ηθική υποστήριξη, την καθοδήγηση, και την βοήθειά της, που συνέβαλαν καθοριστικά στο να φέρω εις πέρας την εργασία.

Θα ήθελα επίσης να ευχαριστήσω όλους τους φοιτητές που δέχτηκαν να συνεργαστούν, αφιέρωσαν τον χρόνο τους και συμπλήρωσαν το ερωτηματολόγιο συμβάλλοντας στην ομαλή διεξαγωγή της έρευνας. Τα οποιαδήποτε λάθη ή παραλείψεις είναι αποκλειστικά δική μου ευθύνη.

Τέλος, ένα μεγάλο ευχαριστώ οφείλω στους φίλους και την οικογένειά μου για τη πολύτιμη στήριξη, την αγάπη και την υπομονή τους.

## ΠΕΡΙΛΗΨΗ

Η παρούσα πτυχιακή εργασία αποτελεί μια έρευνα η οποία αποσκοπεί στη διερεύνηση των απόψεων των φοιτητών του Ανώτατου Τεχνολογικού Εκπαιδευτικού Ιδρύματος της Πάτρας όσον αφορά τη διαμονή και τη φοίτηση τους εκεί. Αρχικά γίνεται μια σύντομη αναφορά σε θεωρητικό επίπεδο σχετικά με την έρευνα ως διαδικασία και πρακτική βελτίωσης κοινωνικού και εκπαιδευτικού πλαισίου. Στη συνέχεια, παρουσιάζονται τα στάδια, τα μέσα, οι τεχνικές καθώς και το δείγμα που χρησιμοποιήθηκαν στην συγκεκριμένη ερευνητική διαδικασία. Ακολουθεί η περιγραφική ανάλυση των αποτελεσμάτων της έρευνας ανάλογα με τη συχνότητα και το είδος των απαντήσεων που δόθηκαν. Τέλος, γίνεται μια ανασκόπηση των αποτελεσμάτων και δίνονται κάποιες προτάσεις για τη βελτίωση τόσο του περιβάλλοντος και των συνθηκών διαβίωσης όσο και των εκπαιδευτικών παροχών που αφορούν τον φοιτητικό πληθυσμό.

**Λέξεις- Κλειδιά:** έρευνα, Πάτρα, Α.Τ.Ε.Ι. Πάτρας, διαμονή, φοιτητής, ερωτηματολόγιο, SPSS

## ABSTRACT

The present Bachelor Thesis is a study that aims to investigate the opinions and views of the students at the University of Patras regarding the studies and their accommodation there. At the beginning this paper is briefly referred to the theoretical framework of the research as a procedure and praxis that improves the social and educational context. Afterwards, steps, materials, techniques conducted and participants that have been used in the present research are presented. Then, the obtained results are described through a descriptive analysis which was based on the frequency and the nature of the answers given. At the end, there is a review of the main results and a presentation of some future suggestions for the improvement both of the students' environmental and living conditions.

**Key-Words:** study, Patra, University of Patra, accommodation, living conditions, student, questionnaire, SPSS

## ΠΕΡΙΕΧΟΜΕΝΑ

1. Εισαγωγή	5
2. Θεωρητικό Μέρος	6
2.1 Εισαγωγή στην Ερευνητική Διαδικασία	6
2.2 Η Οριοθέτηση του προβλήματος και του τύπου της Έρευνας	6
2.3 Η Σκοπιμότητα της Ερευνητικής Διαδικασίας	8
3. Ερευνητικό Μέρος	10
3.1 Μεθοδολογία Έρευνας	10
3.2 Σημαντικότητα και Πρωτοτυπία της έρευνας	12
3.3 Σκοπός και Στόχοι της Έρευνας	13
3.4 Διερευνητικά Ερωτήματα	14
3.5 Δείγμα Αναφοράς	14
3.6 Περιγραφή του Δείγματος	16
3.7 Μέσο Συλλογής Δεδομένων	17
3.8 Μέθοδος στατιστικής ανάλυσης των ερευνητικών δεδομένων	26
3.9 Περιγραφικά αποτελέσματα της έρευνας	33
3.9.1 Βαθμός ικανοποίησης των φοιτητών όσον αφορά τη διαμονή τους στην Πάτρα	33
3.9.2 Βαθμός ικανοποίησης των φοιτητών όσον αφορά τη φοίτηση τους στο Ίδρυμα	40
4. Συμπεράσματα της Έρευνας/ Προτάσεις	53
5. Βιβλιογραφία	57
6. Παράρτημα	58

## 1. Εισαγωγή

Μέσα στον έντονο προβληματισμό που αναπτύσσεται στο διεθνή χώρο για την ποιότητα της παρεχόμενης εκπαίδευσης, ιδιαίτερη σημασία αποδίδεται στη συμβολή των Εκπαιδευτικών Ιδρυμάτων όσον αφορά την ποιοτική επιμόρφωση των σπουδαστών τους. Παρά τη σημασία, ωστόσο, που αποδίδεται στον ρόλο των προαναφερθέντων Ιδρυμάτων, ελάχιστα έχουν μελετηθεί στη χώρα μας οι απόψεις των σπουδαστών γι αυτά, ιδιαίτερα μάλιστα, στον χώρο της Τριτοβάθμιας Εκπαίδευσης.

Αυτό αποτελεί το αντικείμενο της παρούσας έρευνας, η μελέτη των απόψεων των σπουδαστών της Τριτοβάθμιας Εκπαίδευσης του Ανωτάτου Τεχνολογικού Εκπαιδευτικού Ιδρύματος Δυτικής Ελλάδος με έδρα την Πάτρα, αναφορικά με το βαθμό ικανοποίησής τους από τη διαμονή τους στην Πάτρα και τη φοίτησή τους στο Ίδρυμα. Απευθύνεται σε τελειόφοιτους και μη σπουδαστές του προαναφερθέντος Ιδρύματος από όλα τα τμήματα του παραρτήματος της Πάτρας. Το πλήθος αυτών που απάντησαν είναι 105 σπουδαστές τους οποίους και ευχαριστώ θερμά. Το πρόγραμμα που χρησιμοποιήθηκε για εξαγωγή στατιστικών αποτελεσμάτων είναι το στατιστικό πακέτο «SPSS IBM Statistics 20».

Το πρώτο μέρος της πτυχιακής αυτής εργασίας αποτελεί το θεωρητικό πλαίσιο στο οποίο εντάσσεται η έρευνα, ενώ στο δεύτερο παρουσιάζονται οι απόψεις των σπουδαστών έπειτα από σχετική ερευνητική διαδικασία που εκτελέστηκε.

Ξεκινώντας από το Θεωρητικό μέρος, στην πρώτη παράγραφο γίνεται λόγος για την ερευνητική διαδικασία και τις έννοιες που αυτή σχετίζεται. Στην δεύτερη παράγραφο, οριοθετείται το πρόβλημα – θέμα που θα αναλυθεί αλλά και ο τύπος της έρευνας που διεξήχθη. Τέλος, αναφέρεται η σκοπιμότητα της ερευνητικής διαδικασίας.

Όσον αφορά το Ερευνητικό μέρος της παρούσας εργασίας, αυτό αποτελείται από 9 παραγράφους. Αρχικά, παρουσιάζεται η μεθοδολογία της έρευνας που θα εκπονηθεί. Στη συνέχεια, τονίζεται η σημαντικότητα και η πρωτοτυπία της έρευνας. Έπειτα, αναλύονται ο σκοπός και οι επιμέρους στόχοι της έρευνας. Πιο κάτω, τίθενται τα διερευνητικά ερωτήματα που προέκυψαν και αναζητείται απάντηση σε αυτά. Στην πέμπτη παράγραφο σκιαγραφείται το δείγμα αναφοράς, το οποίο σχολιάζεται αναλυτικά στην επόμενη παράγραφο. Επιπρόσθετα, γνωρίζεται το μέσο με το οποίο συλλέχθηκαν τα δεδομένα. Στην παράγραφο 8 αναλύεται η μέθοδος στατιστικής ανάλυσης των ερευνητικών δεδομένων, η οποία είναι το πρόγραμμα SPSS. Το ερευνητικό μέρος κλείνει με τα περιγραφικά αποτελέσματα της ερευνητικής διαδικασίας για τους δύο τομείς που εξετάζονται.

Στην παράγραφο 4 συγκεντρώνονται συμπεράσματα που αφορούν την έρευνα που έγινε.

Στην παράγραφο 5 παρατίθεται η σχετική βιβλιογραφία.

Στην παράγραφο 6 βρίσκεται το παράρτημα στο οποίο επισυνάπτεται το αρχείο Excel στο οποίο είναι κωδικοποιημένες οι απαντήσεις των σπουδαστών με βάση το ερωτηματολόγιο που παρατίθεται στην 3.7.

## **2.1 Εισαγωγή στην Ερευνητική Διαδικασία**

Στο κεφάλαιο αυτό παρουσιάζονται ζητήματα που αφορούν στη μεθοδολογία της έρευνας, η διερεύνηση των οποίων είναι πολύ σημαντική για τη ορθή διεξαγωγή της έρευνας. Πιο συγκεκριμένα, υποστηρίζεται η αναγκαιότητα και η πρωτοτυπία της έρευνας, οριοθετούνται οι βασικοί και οι επιμέρους στόχοι μέσω διερευνητικών ερωτημάτων, τα οποία ορίζουν την επιλογή του μέσου συλλογής δεδομένων και κατά συνέπεια στην συγκέντρωση των ζητούμενων πληροφοριών. Εν συνεχεία, ορίζεται ο πληθυσμός αναφοράς, περιγράφεται το δείγμα της έρευνας, καθώς και η διαδικασία συλλογής των δεδομένων της έρευνας. Τέλος, παρουσιάζεται η μέθοδος στατιστικής ανάλυσης των ερευνητικών στοιχείων που συλλέχθηκαν με τη βοήθεια κατάλληλου προγράμματος σε ηλεκτρονικό υπολογιστή (SPSS) .

## **2.2. Η οριοθέτηση του προβλήματος και του τύπου της Έρευνας**

Η απόφαση για τη διεξαγωγή μιας έρευνας βασίζεται σε μια εκ των προτέρων συνειδητοποίηση μιας προβληματικής κατάστασης ή απλώς μιας ανάγκης διερεύνησης ενός συγκεκριμένου θέματος. Το στάδιο της οριοθέτησης του βασικού «προβλήματος» για κάθε εκκολαπτόμενη ερευνητική διαδικασία είναι θεμελιώδες και πολύ κρίσιμο για την ποιότητα τόσο του σχεδιασμού όσο και των συμπερασμάτων που θα προκύψουν στο τέλος.

Ο ερευνητής πρέπει να γνωρίζει ακριβώς το πρόβλημα και να το προσδιορίσει με σαφήνεια και ακρίβεια. Η σαφής και ακριβής διατύπωση του προβλήματος είναι μια δύσκολη αλλά σημαντική φάση, γιατί προσδιορίζει και τη σωστή διερεύνησή του.

Κάθε έρευνα σχεδιάζεται και οργανώνεται για να δώσει λύση σε ένα πραγματικό και πρακτικό πρόβλημα που ανακύπτει σε ένα κοινωνικό σύστημα. Η έρευνα αρχίζει «εξαιτίας μιας ανάγκης που νιώθει ο ερευνητής, μιας γενικής επιθυμίας για γνώση, μιας ιδιαίτερης επιτυχίας ή αποτυχίας».<sup>1</sup>

Κάθε πρόβλημα όμως, είναι πολυδιάστατο για αυτό και γίνεται αντικείμενο μελέτης από περισσότερους από έναν επιστημονικούς κλάδους. Επιπλέον, η προσέγγιση από αρχάριο ερευνητή είναι αρκετά δύσκολη και επικίνδυνη διότι μπορεί να εξαχθούν γενικά συμπεράσματα χωρίς ισχυρά τεκμήρια. Η λύση για αυτό είναι η ακριβής διατύπωση όπου επιχειρείται η απάντηση στο «τι» και στο «γιατί», όπου στο πρώτο προσδιορίζεται ακριβώς το πρόβλημα, ενώ στο δεύτερο δικαιολογείται η ενασχόλησή του με αυτό. Η οριοθέτηση και ο περιορισμός το προβλήματος συνεπώς, είναι ένα απόλυτα αναγκαίο βήμα προκειμένου να ενθαρρύνει τον ερευνητή και οδηγώντας τον αργά, προσεκτικά και μεθοδικά σε ορθό αποτέλεσμα.

Οποιαδήποτε ερευνητική ενέργεια αποτελεί διαδοχική και προοδευτική προσέγγιση της γνώσης, της δύναμης και της αλήθειας και αυτό συμβαίνει γιατί ο βαθμός πολυπλοκότητας της πραγματικότητας συνεχώς μεταβάλλεται. Συνεπώς, η μελέτη ενός φαινομένου, μιας γνώμης ή συμπεριφοράς πρέπει να εξετάζεται όχι μόνο από ένα πρίσμα, αλλά από πολλές οπτικές γωνίες λόγω αλληλεπιδράσεων και αλληλοσυνδέσεων. Η επιστήμη ζει από τις διαδοχικές λύσεις που δίνονται σε *γιατί*, τα οποία είναι ολοένα και πιο λεπτά και πιο κοντινά προς την ουσία των φαινομένων.<sup>2</sup>

Υποχρέωση του ερευνητή είναι η αντικειμενική και σφαιρική παρουσίαση του θέματος ή του εκάστοτε προβλήματος και όχι η λύση του. Για να το επιτύχει αυτό, ο ερευνητής θα πρέπει να μελετήσει το πρόβλημα εις βάθος υπό το πρίσμα της σαφήνειας και της ακρίβειας, χρησιμοποιώντας όλες του τις δυνατότητες και ικανότητες. Αρκετά βοηθητικός είναι και ο ρόλος της παραγωγικής διαδικασίας του τρόπου συλλογισμού για την επεξεργασία και ανάλυση ενός θέματος, δηλαδή από μια γενικότερη έννοια βαίνω σε μια ειδικότερη με σκοπό την οριοθέτηση του ίδιου του θέματος. Σημαντικός είναι και ο υπολογισμός τυχόν εμποδίων ή δυσκολιών που δύναται να προκύψουν κατά την διάρκεια της έρευνας και ο κατάλληλος τρόπος αντιμετώπισής τους αντίστοιχα.

Το στάδιο της οριοθέτησης συνεπώς, έχει καταλυτικό ρόλο για την ποιότητα της έρευνας, αφού από αυτήν εξαρτώνται σε μεγάλο βαθμό η μέθοδος και η τεχνική για

---

<sup>1</sup> Dewey J.

την συλλογή των απαραίτητων δεδομένων. Σαφήνεια και ακρίβεια είναι οι λέξεις κλειδιά που θα βοηθήσουν το έργο του ερευνητή καθώς αυτός θα σκιαγραφεί το θέμα που θα μελετήσει πάνω σε βασικούς άξονες και ρεαλιστικές διαστάσεις. Ενδέχεται στο στάδιο αυτό, ο ερευνητής να νιώσει αδυναμία ολοκλήρωσης του έργου του λόγω αποδυνάμωσης του ενδιαφέροντός του σε σχέση με τις πιθανές του φιλοδοξίες· γι αυτό θα ήταν χρήσιμο να γνωρίζει ότι η γνώση κατακτάται τμηματικά, προοδευτικά και με υπομονή.

2L. Pasteur

### **2.3. Η σκοπιμότητα της έρευνας**

Το ενδιαφέρον του ερευνητή για να αναλάβει τη διεξαγωγή μιας έρευνας μπορεί να προέρχεται από ποικίλες πηγές και να οφείλεται σε διάφορους λόγους· λόγοι προσωπικοί, οικογενειακοί, επαγγελματικοί ακόμη και εκπαιδευτικοί μπορούν να τον ωθήσουν στην ανάληψη της πρωτοβουλίας για την διεξαγωγή μιας έρευνας. Τα κίνητρα, βέβαια, αυτά δεν είναι απαραίτητα να γνωστοποιηθούν από τον ίδιο και στις περισσότερες περιπτώσεις δεν χρήζουν ιδιαίτερης σημασίας. Το ενδιαφέρον επικεντρώνεται περισσότερο στη θεματολογία και στοχοθεσία της ερευνητικής διαδικασίας σε συνδυασμό με τα ανερχόμενα αποτελέσματα της.

Η απόφαση για την ανάληψη της έρευνας προϋποθέτει την ύπαρξη προβληματικής κατάστασης. Ο ερευνητής οφείλει να καθορίσει αυτό που επιδιώκει να πετύχει με την εκτέλεση του ερευνητικού του έργου. Με άλλα λόγια, ο ερευνητής, αφού οριοθετήσει και διατυπώσει το ερώτημα στο οποίο θα επιδιώξει να δώσει απάντηση, πρέπει να προσδιορίσει με ακρίβεια τη σημασία και τη χρησιμότητα της ενασχόλησής με τη λύση του προβλήματος. Πρέπει δηλαδή να δείξει ότι η επίλυση του προβλήματος θα συντελέσει στην βελτίωση μιας κατάστασης.<sup>2</sup>

Η έρευνα δεν γίνεται μόνο και μόνο για την έρευνα, αλλά κυρίως για κάποιο πρακτικό και μελλοντικό σκοπό. Γίνεται για να περιγράψει, να απογράψει, να ταξινομήσει, να διαγνώσει, να προβλέψει, να ερμηνεύσει, να ανακαλύψει, να μετρήσει, να αξιολογήσει, να συσχετίσει γεγονότα. Ο σαφής και ξεκάθαρος προσδιορισμός του στόχου και της σκοπιμότητας της έρευνας είναι πλήρως

---

<sup>2</sup> Βάμβουκας Μ., Εισαγωγή στην Ψυχοπαιδαγωγική Έρευνα και Μεθοδολογία, σελ. 102, Αθήνα 2010, Εκδόσεις Γρηγόρη



απαραίτητος. Χωρίς αυτόν δεν μπορεί να προσδιοριστεί το είδος των πληροφοριών που είναι επιθυμητές και αναγκαίες για την έρευνα που διεξάγεται.<sup>3</sup>

Όποια και αν είναι τα κίνητρα που παρωθούν τον ερευνητή στην ανάληψη και τη διεξαγωγή της έρευνας, ο ακριβής καθορισμός του σκοπού της αποτελεί βασική επιστημονική απαίτηση. Ο καθορισμός του σκοπού της έρευνας αποτελεί ουσιώδη φάση στην ερευνητική διαδικασία. Από αυτή θα εξαρτηθούν οι επόμενες φάσεις της ερευνητικής διαδικασίας. Με βάση τον επιδιωκόμενο σκοπό θα προσδιοριστεί εξάλλου και το δείγμα αναφοράς. Επιπλέον, από το σκοπό θα εξαρτηθεί αν υποκείμενα της έρευνας θα αποτελέσουν αντιπροσωπευτικό δείγμα μεγάλου πληθυσμού ή αντίθετα το σύνολο μελών μιας ομάδας. Από το ζητούμενο, θα εξαρτηθεί και θα οριστικοποιηθεί και η χρήση των κατάλληλων τεχνικών και μέσων συλλογής δεδομένων. Ο σκοπός προσδιορίζει τη φύση των αναγκαίων δεδομένων προς επαλήθευση των υποθέσεων. Ο ερευνητής είναι απαραίτητο να γνωρίζει εξ αρχής ότι όλες οι τεχνικές έρευνας δεν γίνεται να χρησιμοποιηθούν για όλους τους τύπους πληθυσμού και ακόμη ότι δεν μπορεί να συλλέξει όλα τα αναγκαία δεδομένα με οποιαδήποτε τεχνική. Κάθε τεχνική είναι πρόσφορη για τη συλλογή ορισμένου είδους δεδομένων.<sup>4</sup>

Ο ερευνητής δεν πρέπει να λησμονεί ότι κάθε έρευνα γίνεται για να χρησιμεύσει κάπου. Γι αυτό πρέπει να έχει επίγνωση της πρακτικής σκοπιμότητας που έχει η επίλυση του προβλήματος. Πρέπει επίσης να αντιλαμβάνεται και να παρουσιάζει τις πρακτικές ωφέλειες που συνεπάγεται η διερεύνηση και η λύση του προβλήματος. Σε αντίθετη περίπτωση, ο ερευνητής θα έχανε το χρόνο του, αλλά και θα στερούσε πολύτιμο χρόνο και από τους ερωτηθέντες, γεγονός βαρύ και απαράδεκτο. Το γενικό συμπέρασμα της έρευνας πρέπει να συμβάλλει στον εμπλουτισμό της θεωρίας και στη βελτίωση της καθημερινής πράξης.<sup>5</sup>

Έτσι λοιπόν η έρευνα, ως διαδικασία και πρακτική, ανάλογα με το προσδιορισμό του χαρακτήρα της αποκτά κοινωνικό, εκπαιδευτικό, πολιτικό περιεχόμενο ανάλογα με την έκφανση του γενικότερου σκοπού και ανάγκης που έρχεται να καλύψει. Στην ουσία, η έρευνα ως αναπόσπαστο κομμάτι κάθε θεωρητικής και επιστημονικά τεκμηριωμένης θεωρίας με την διεξαγωγή και τα συμπεράσματά της βελτιώνει, οριοθετεί, διερευνά, εμπλουτίζει, γνωστοποιεί, διαλευκάνει πτυχές αλλά και

<sup>3</sup> Ό.π., Εισαγωγή στην Ψυχοπαιδαγωγική Έρευνα και Μεθοδολογία, σελ.103

<sup>4</sup> Grawitz M., Methodes des sciences sociales, Paris, Ed. Dalloz, 1976

<sup>5</sup> Ό.π., Εισαγωγή στην Ψυχοπαιδαγωγική Έρευνα και Ψυχολογία, σελ. 104, Αθήνα 2010, Εκδόσεις Γρηγόρη

επιμέρους θέματα της καθημερινότητας που σχετίζονται είτε με το σύνολο του πληθυσμού μιας περιοχής είτε μιας ορισμένης ομάδας ίσως- και σε πολλές περιπτώσεις- ενός μεμονωμένου ατόμου (μελέτη περίπτωσης).

Ο κάθε ερευνητής, λοιπόν, οφείλει να συνειδητοποιήσει τη σημασία του ρόλου που αναλαμβάνει, είτε λόγω προσωπικού ενδιαφέροντος είτε λόγω επαγγελματικής ανάθεσης, με σκοπό την πλήρη ανάληψη των ευθυνών που προκύπτουν από αυτόν. Και ακριβώς στο σημείο που θα προσδιορίσει το σκοπό της όλης κίνησης και ερευνητικής του πρωτοβουλίας, τότε θα κατορθώσει να μεταβεί και στην επιλογή των κατάλληλων τεχνικών, μέσων, δείγματος που θα διευκολύνουν την ομαλή διεξαγωγή της έρευνάς του και θα συμβάλλουν στην εξαγωγή μιας έγκυρης, νεοσύστατης αλλά και βελτιωμένης (από εκείνης του παρελθόντος) παραδοχής. Αξίζει όμως να σημειωθεί, ότι πολλές φορές οι θεωρητικές ανακαλύψεις του ερευνητή τίθενται σε εφαρμογή μετά από παράλειψη αρκετού χρόνου, χωρίς όμως αυτό να σημαίνει απαραίτητα και αμφισβήτηση της αποτελεσματικότητας και χρησιμότητας της. *«Άλλωστε, κανείς δεν μπορεί να προβλέψει την αξία που μπορεί να πάρει αύριο το αποτέλεσμα που πετύχαμε σήμερα».*<sup>6</sup>

### **3.1 Μεθοδολογία της έρευνας**

Είναι ευρέως αποδεκτό ότι η μέθοδος και οι τεχνικές της έρευνας προσδιορίζονται σε μεγάλο βαθμό από τη φύση του προβλήματος και το σκοπό της διερεύνησής του. Η μέθοδος που χρησιμοποιεί ο ερευνητής είναι ο ακρογωνιαίος λίθος της διαδρομής που θα ακολουθήσει, σύμφωνα πάντα με τον σκοπό για τον οποίο συντελείται και με τους σταθμούς που ορίζονται για την επαλήθευση των αποτελεσμάτων. Η τεχνική από την άλλη, είναι μια απολύτως συγκεκριμένη και ακριβής ενέργεια, της οποίας η αναγκαιότητα και τα όρια καθορίζονται από την μέθοδο. Με τον όρο «μέθοδος» νοείται η λογική διαδικασία που ακολουθεί το ανθρώπινο πνεύμα για την προσέγγιση της πραγματικότητας για τη γνώση της αλήθειας.<sup>7</sup> Η μέθοδος συνεπώς δίνει σαφείς και συγκεκριμένες κατευθύνσεις για την οργάνωση της έρευνας και την εκτέλεση του σκοπού αυτής, αφού πρόκειται για εγκεφαλική σύλληψη που οργανώνει το σύνολο όλων των ενεργειών για την ασφαλή κατάληξη σε συμπέρασμα χρησιμοποιώντας πληθώρα τεχνικών. Με άλλα λόγια η στρατηγική και η τακτική που ακολουθείται

---

<sup>6</sup> Ο.π., Εισαγωγή στην Ψυχοπαιδαγωγική Έρευνα και Μεθοδολογία, σελ. 104, Αθήνα 2010, Εκδόσεις Γρηγόρη

κατά την έρευνα. «Η μέθοδος νοητική, αφηρημένη σύλληψη του νου , ενώ η τεχνική είναι πρακτική, συγκεκριμένη, ειδική εφαρμογή της μεθόδου για την επίτευξη ενός στόχου.<sup>8</sup>

<sup>7</sup> Ό.π., Εισαγωγή στην Ψυχοπαιδαγωγική Έρευνα και Μεθοδολογία, σελ. 167, Αθήνα 2010, Εκδόσεις Γρηγόρη

<sup>8</sup> M. Grawitz, 1976, σς. 331-333

Το επίπεδο του βαθμού εγκυρότητας μετρήσεων διαφοροποιείται ανάλογα με τις διάφορες τεχνικές για την συλλογή των δεδομένων που θα προσμετρηθούν στην έρευνα. Υπάρχουν τεχνικές μικρής και μεγάλης ακρίβειας όπως επίσης και χαμηλής και υψηλής εγκυρότητας. Για την ανακάλυψη της γνώσης και της αλήθειας με τη χρήση μιας μόνο μεθόδου έρευνας, είναι πιθανή η συνδρομή ενός συνόλου δράσης με ορισμένη σειρά, ώστε ο ερευνητής να φέρει εις πέρας την αποστολή του. Κατά συνέπεια, οι τεχνικές είναι το σύνολο των μέσων τα οποία η μέθοδος χρησιμοποιεί συντονισμένα και οργανωμένα για την επίτευξη του σκοπού της έρευνας. Κάθε ερευνητής στο πλαίσιο της ίδιας μεθόδου είναι δυνατό να χρησιμοποιήσει διαφορετικές τεχνικές για τη διερεύνηση του ίδιου προβλήματος, για την επίτευξη του ίδιου σκοπού.<sup>9</sup>

Όσον αφορά την μέθοδο, αυτή θεωρείται ως η εργασία μετασχηματισμού ποιοτικών δεδομένων σε ποσοτικά ανάλογα με τη χρήση που γίνεται στην ανάλυση περιεχομένου. Η ανάλυση αυτή μπορεί να αναφέρεται σε «φυσικό» ποιοτικό υλικό, το οποίο είναι διαθέσιμο στον ερευνητή και γίνεται λόγος για μέθοδο, ή σε μη διαθέσιμο υλικό για τον ερευνητή όπου γίνεται λόγος για τεχνική ανάλυσης περιεχομένου. Εφαρμόζεται συνήθως στο στάδιο της προέρευνας , αλλά και στο στάδιο της επεξεργασίας των δεδομένων για εξακρίβωση των υποθέσεων, αποτελεί δηλαδή ένα εργαλείο που βοηθά στην λεπτομερή παρατήρηση και καταγραφή του περιεχομένου. Τέλος, για πολλούς είναι μια γενική μέθοδος έρευνας, όπως οποιαδήποτε άλλη – πειραματική, γενετική, συγκριτική ,κτλ – οπότε και καλύπτει όλους τους σταθμούς της ερευνητικής διαδικασίας, από την εννοιολογική επεξεργασία των όρων του προβλήματος ως την ερμηνεία των αποτελεσμάτων.<sup>10</sup>

<sup>9</sup> Ό.π., Εισαγωγή στην Ψυχοπαιδαγωγική Έρευνα και Μεθοδολογία, σελ. 168, Αθήνα 2010, Εκδόσεις Γρηγόρη

<sup>10</sup> Ό.π., Εισαγωγή στην Ψυχοπαιδαγωγική Έρευνα και Μεθοδολογία, σελ. 269, Αθήνα 2010, Εκδόσεις Γρηγόρη

### **3.2 Σημαντικότητα και πρωτοτυπία της έρευνας**

Ξεκινώντας την ανασκόπηση του προβλήματος της έρευνας, ήρθα αντιμέτωπη με βιβλιογραφικό κενό. Κατά το παρελθόν δεν υπήρξε σχετική έρευνα με αυτή που διεξάγω, συνεπώς ήταν δύσκολο το στάδιο της εύρεσης πληροφοριών από σχετικές μελέτες, στοιχεία, πειράματα ή αξιολογήσεις σε βιβλιογραφικό επίπεδο. Αυτό σήμαινε ότι η πρωτοτυπία της παρούσας εργασίας και έρευνας συνολικά, ήταν κάτι αδιαπραγμάτευτο διότι το στάδιο της ενημέρωσής μου σχετικά με το θέμα αυτό ως ανασκόπηση ήταν ανύπαρκτο. Κατά την αναδίφηση του θέματος συνεπώς, θα ήταν δόκιμο να διερωτηθώ και να ενημερωθώ για προγενέστερα ευρήματα, όπως και έγινε. Δυστυχώς δεν υπήρχε η κατάλληλη βάση, γι αυτό βοηθήθηκα από το δεύτερο στάδιο της ανασκόπησης : την αναζήτηση πληροφοριών από αυτούς που γνωρίζουν το θέμα και τους αφορά. Για την μελέτη του προβλήματος όμως, ο σωστός ερευνητής απευθύνεται και ζητά τη γνώμη προσώπων που γνωρίζουν το πεδίο της έρευνας ή έχουν ασχοληθεί με παρόμοια ερευνητικά θέματα. Να σημειωθεί εδώ ότι η πληροφόρηση που λαμβάνει ο ερευνητής δεν νοείται μόνο από πρόσωπα «αυθεντίες» του κλάδου, αλλά από διάφορα άτομα . Χωρίς δισταγμούς και καμία προκατάληψη, αναζητά και αποδέχεται γνώμες και ιδέες από διάφορα πρόσωπα , ενώ στη συνέχεια προβαίνει σε αξιολόγηση της σπουδαιότητάς τους και κρατά τις γνώμες, υποδείξεις και συμβουλές εκείνες που ο ίδιος θεωρεί σαν πιο σημαντικές.<sup>11</sup>

Πέρα λοιπόν από την πρωτοτυπία της παρούσας εργασίας, υπάρχει και η σημαντικότητα μιας τέτοιας έρευνας. Ο φοιτητικός πληθυσμός της πόλης των Πατρών υπολογίζεται στις 30.000 κατά προσέγγιση, συμπεριλαμβανομένων των σπουδαστών στο Πανεπιστήμιο Πατρών, στο Ανώτατο Τεχνολογικό Εκπαιδευτικό Ίδρυμα Πατρών, του Ελληνικού Ανοικτού Πανεπιστημίου Πατρών και των Ινστιτούτων Επαγγελματικής Κατάρτισης που υπάρχουν στην αχαϊκή πρωτεύουσα. Οι απόψεις όλων αυτών των φοιτητών σχετικά με τη διαμονή και τη φοίτησή τους στα παραπάνω ιδρύματα, είναι άκρως ενδιαφέρουσα καθώς πρόκειται για την Τρίτη μεγαλύτερη πόλη της Ελλάδας, μετά την Αθήνα και την Θεσσαλονίκη. Αυτόν τον

βαθμό ικανοποίησης θα επιχειρήσω να βρω στην παρούσα εργασία, όσον αφορά τους φοιτητές από το Ίδρυμα όπου φοιτώ.

<sup>11</sup> M. Grawitz, 1976

### **3.3 Σκοπός και Στόχοι έρευνας**

Η παρούσα ερευνητική εργασία δεν αποτελεί αυτοσκοπό της έρευνας που μου ανατέθηκε. Οι λόγοι εκπόνησης αυτής τις εργασίας ποικίλουν. Αρχικά, ως ερευνήτρια από επαγγελματικό ενδιαφέρον για την ολοκλήρωση της πτυχιακής μου εργασίας και έπειτα από προσωπικό, διότι αποτελώ ενεργό μέλος της φοιτητικής κοινότητας της Πάτρας εδώ και 4 (τέσσερα) έτη. Επιπροσθέτως, η θεματολογία πάνω στην οποία στηρίζεται η παρούσα εργασία θεωρώ ότι είναι εξαιρετικά ενδιαφέρουσα διότι αφορά μεγάλο αριθμό ατόμων είτε αυτοί είναι φοιτητές, είτε γονείς, είτε εκπαιδευτικοί, είτε φορείς του Δήμου Πατρέων. Η μελλοντική χρήση των αποτελεσμάτων και το συμπερασμάτων που εξάγεται από την προσπάθειά μου αυτή είναι άγνωστη προς το παρόν, αλλά ελπίζω να βοηθήσει στο εγγύς μέλλον όλους τους ενδιαφερόμενους.

Δευτερευόντως, ένας από τους επιμέρους στόχους της έρευνας είναι η εύρεση του βαθμού ικανοποίησης των σπουδαστών σχετικά με τη διαμονή τους στο τρίτο μεγαλύτερο αστικό κέντρο της χώρας. Με τον όρο διαμονή εννοείται ο τόπος στον οποίο βρίσκεται πρόχειρη ή προσωρινή εγκατάσταση ενός προσώπου.<sup>12</sup> Στην παρούσα έρευνα συμπεριλαμβάνονται διάφορες εκφάνσεις της διαμονής των φοιτητών στην αχαϊκή πρωτεύουσα, όπως : η κοινωνική, η πολιτιστική, η πολιτική, η οικονομική ζωή και γενικά η πρακτική πλευρά της πόλης, έτσι όπως την βιώνουν καθημερινά οι ερωτηθέντες φοιτητές.

Τελευταίος αλλά το ίδιο σημαντικός είναι και ο βαθμός ικανοποίησης των σπουδαστών με βάση τη φοίτησή τους στο Ίδρυμα. Με τον όρο φοίτηση εννοείται η συστηματική παρακολούθηση μαθημάτων σε εκπαιδευτικά ιδρύματα (ή σε δημοτικό, γυμνάσιο, λύκειο). Στην παρούσα έρευνα συμπεριλαμβάνονται διάφορες εκφάνσεις της φοίτησης των σπουδαστών στην αχαϊκή πρωτεύουσα, όπως : το πρόγραμμα σπουδών, οι προοπτικές εξέλιξης, οι υπηρεσίες που διαθέτει το Ανώτατο Τεχνολογικό Εκπαιδευτικό Ίδρυμα Δυτικής Ελλάδος με έδρα την Πάτρα, έτσι όπως την βιώνουν καθημερινά οι ερωτηθέντες φοιτητές.

<sup>12</sup> Εγκυκλοπαίδεια Δομή, τόμος 7, σελ. 765, Αθήνα 2002, εκδόσεις Δομή Α.Ε.

### **3.4 Διερευνητικά Ερωτήματα**

Από τους προαναφερθέντες στόχους, προκύπτουν τα παρακάτω διερευνητικά ερωτήματα, στα οποία επιχειρήθηκε να δοθεί απάντηση μέσω της παρούσας έρευνας :

- Είναι κατάλληλη για φοιτητική ζωή η Πάτρα βάσει των παροχών της σε θέματα ασφάλειας ;
- Είναι κατάλληλη για φοιτητική ζωή η Πάτρα βάσει των παροχών της σε θέματα υγείας ;
- Είναι κατάλληλη για φοιτητική ζωή η Πάτρα βάσει των κοινωνικοπολιτιστικών της δραστηριοτήτων ;
- Είναι πρακτική σε θέματα μεταφορών η Πάτρα βάσει του συγκοινωνιακού της δικτύου ;
- Είναι οικονομική σαν πόλη για τους φοιτητές με βάσει το επίπεδο τιμών της σε αγαθά και υπηρεσίες ;
- Σε ποιο βαθμό είναι ικανοποιημένοι οι σπουδαστές της Πάτρας με βάση την οργάνωση και το πρόγραμμα σπουδών του Ανώτατου Τεχνολογικού Εκπαιδευτικού Ιδρύματός της ;
- Σε ποιο βαθμό είναι ικανοποιημένοι οι σπουδαστές της Πάτρας με βάση τις εγκαταστάσεις και τις υποδομές που προσφέρονται από το παραπάνω Ίδρυμα;
- Σε ποιο βαθμό είναι ικανοποιημένοι οι σπουδαστές της Πάτρας με βάση τη σίτιση, την στέγαση και τις παρεχόμενες υπηρεσίες του Ιδρύματος ;

### **3.5 Δείγμα Αναφοράς**

Με τον όρο δείγμα εννοείται μέρος ή κομμάτι ενός συνόλου από το οποίο μπορούμε να σχηματίσουμε γνώμη για το σύνολο / είναι χαρακτηριστικό – αντιπροσωπευτικό για κάποιον ή για κάτι που συγκεντρώνει διακριτά στοιχεία του είδους. Το δείγμα αναφοράς σε μια έρευνα δηλώνεται ως ένα υποσύνολο του πληθυσμού που μελετά ο ερευνητής, προκειμένου να καταλήξει σε ασφαλές συμπέρασμα, δεδομένου ότι είναι

αδύνατο να μελετήσει όλο τον πληθυσμό που αφορά η έρευνά του. Τα στοιχεία του υποσυνόλου του πληθυσμού που αποτελούν το δείγμα της έρευνας ονομάζονται υποκείμενα ή αλλιώς περιπτώσεις. Ο συνολικός αριθμός των υποκειμένων του δείγματος αποτελεί το μέγεθός του και συμβολίζεται με  $N$ .<sup>13</sup> Προκειμένου τα συμπεράσματα που θα προκύψουν από τη μελέτη του δείγματος να ισχύουν με μονάδα του πληθυσμού να έχει την ίδια πιθανότητα να επιλεγεί.<sup>14</sup> Οι αρχές και οι μέθοδοι για τη συλλογή των δεδομένων από πεπερασμένους πληθυσμούς είναι το αντικείμενο της Δειγματοληψίας, που αποτελεί βάση της στατιστικής. Με τον όρο ικανοποιητική ακρίβεια για ολόκληρο τον πληθυσμό, θα πρέπει το δείγμα να είναι αντιπροσωπευτικό του πληθυσμού. Στην πράξη, ένα δείγμα θεωρείται αντιπροσωπευτικό ενός πληθυσμού, αν έχει επιλεγεί κατά κάποιον τρόπο ώστε κάθε Δειγματοληψία εννοείται το σύνολο των ενεργειών στις οποίες προβαίνει ο ερευνητής για την εκλογή του περιορισμένου αριθμού ατόμων του πληθυσμού, δηλαδή του δείγματος, όπου η παρατήρηση και η μελέτη αυτών θα επιτρέψει την εξαγωγή συμπερασμάτων για το σύνολο των ατόμων από το οποίο αποσπάστηκαν.

Ο καθορισμός του πληθυσμιακού πεδίου της έρευνας αποτελεί μία από τις πρώτες ενέργειες του ερευνητή, κατά τη διάρκεια της δειγματοληψίας. Το δείγμα αναφοράς της παρούσας έρευνας αποτελούν 105 συνάδελφοι φοιτητές της Τριτοβάθμιας Εκπαίδευσης που φοιτούν στο Ανώτατο Τεχνολογικό Εκπαιδευτικό Ίδρυμα Δυτικής Ελλάδος με έδρα την Πάτρα, τους οποίους και ευχαριστώ θερμά. Από τον πληθυσμό αναφοράς της έρευνας δεν εξαιρέθηκε φοιτητής διότι δεν υπήρξε κάποιο κώλυμα, χάρη στην υπάρχουσα τεχνολογία.

Τέλος, η στατιστική επεξεργασία των απαντήσεων των ερωτηματολογίων για την εξαγωγή συμπερασμάτων έγινε με το πρόγραμμα στατιστικής της IBM, το SPSS Statistics 20, το οποίο είναι το πλέον διαδεδομένο εργαλείο εξαγωγής αποτελεσμάτων από μετρήσεις με χρήση στατιστικών στοιχείων.

<sup>13</sup> Ο.π., Εισαγωγή στην Ψυχοπαιδαγωγική Έρευνα και Μεθοδολογία, σελ. 154, Αθήνα 2010, Εκδόσεις Γρηγόρη

<sup>14</sup> Παπαδάκης Βασίλης, Μαθηματικά και στοιχεία Στατιστικής, σελ.185, Αθήνα, 2011, Εκδόσεις Σαββάλας

### 3.6 Περιγραφή του Δείγματος

Ξεκινώντας την περιγραφή του παρόντος δείγματος σημειώνεται ότι ο συνολικός αριθμός των υποκειμένων που μετείχαν στην συμπλήρωση του ερωτηματολογίου είναι N=105. Η στατιστική ανάλυση των ερευνητικών δεδομένων ανέδειξε τα παρακάτω στοιχεία που αφορούν το δείγμα των 105 σπουδαστών της παρούσας έρευνας. Στην αρχή του ερωτηματολογίου γίνονται δημογραφικές ερωτήσεις όπως φύλο, ηλικία, τόπος καταγωγής. Στον πίνακα 1 δίνεται η κατανομή των συχνοτήτων των σπουδαστών ανά φύλο. Από το σύνολο των 105 σπουδαστών απάντησαν και οι 105. Από αυτούς οι 50 είναι αγόρια και τα 55 κορίτσια σε ποσοστό 47,6% και 52,4% αντίστοιχα. Στον πίνακα 2, χρησιμοποιείται ως μεταβλητή η ηλικιακή ομάδα που ανήκουν οι ερωτηθέντες σπουδαστές. Στην πρώτη ηλικιακή ομάδα από 18-22 ετών ανήκουν 55 άτομα, με ποσοστό 52,4% ,στην δεύτερη ηλικιακή ομάδα από 23-25 ετών ανήκουν 33 άτομα με ποσοστό 31,4% ενώ στην τελευταία ηλικιακή ομάδα 25+ ανήκουν 17 άτομα με ποσοστό 16,2%. Στον πίνακα 3, παρουσιάζεται ο τόπος καταγωγής των σπουδαστών με κυρίαρχη την Πάτρα από 36 άτομα με ποσοστό 34,3% .ακολουθεί η πρωτεύουσα από 24 άτομα με ποσοστό 22,9% και τέλος η Κόρινθος από 11 άτομα με ποσοστό 10,5%.

Οι πίνακες παρουσιάζονται παρακάτω :

*Πίνακας 1*

fylo				
	Frequency	Percent	Valid Percent	Cumulative Percent
a	50	47,6	47,6	47,6
Valid k	55	52,4	52,4	100,0
Total	105	100,0	100,0	

*Πίνακας 2*

hlikia				
	Frequency	Percent	Valid Percent	Cumulative Percent



	a	55	52,4	52,4	52,4
Valid	b	33	31,4	31,4	83,8
	c	17	16,2	16,2	100,0
	Total	105	100,0	100,0	

*Πίνακας 3*

**katagwgh**

	Frequency	Percent	Valid Percent	Cumulative Percent	
Valid	athina	24	22,9	22,9	22,9
	cyprus	4	3,8	3,8	26,7
	edessa	1	1,0	1,0	27,6
	kalamata	5	4,8	4,8	32,4
	karditsa	2	1,9	1,9	34,3
	kefallonia	1	1,0	1,0	35,2
	korinthos	11	10,5	10,5	45,7
	leukada	1	1,0	1,0	46,7
	loytraki	3	2,9	2,9	49,5
	nayplio	1	1,0	1,0	50,5
	patra	36	34,3	34,3	84,8
	pyrgos	5	4,8	4,8	89,5
	samos	2	1,9	1,9	91,4
	sparth	3	2,9	2,9	94,3
	thessalonikh	2	1,9	1,9	96,2
	tripolh	3	2,9	2,9	99,0
	zakunthos	1	1,0	1,0	100,0
	Total	105	100,0	100,0	

### 3.7 Μέσο συλλογής δεδομένων

Μετά τον καθορισμό του προβλήματος και την διατύπωση των ερευνητικών ερωτημάτων δίνεται η δυνατότητα στον εκάστοτε ερευνητή να επιλέξει την τεχνική που θα εφαρμοστεί η οποία συνδέεται απόλυτα με την φύση του προβλήματος και με τον σκοπό για τον οποίο διερευνάται. Η μέθοδος που υιοθετείται στην παρούσα

έρευνα είναι η δειγματοληπτική και το εργαλείο που αποτελεί μέσο συλλογής πληροφοριών είναι το ερωτηματολόγιο.

Το ερωτηματολόγιο είναι ένα σύνολο γραπτών ερωτήσεων σχετικών μ' ένα πρόβλημα, τις οποίες ο ερευνητής απευθύνει ομοιόμορφα στα υποκείμενα του δείγματος με σκοπό να συγκεντρώσει τις αναγκαίες ερευνητικές πληροφορίες. Πρόκειται δηλαδή για ένα όργανο έρευνας, με το οποίο συγκεντρώνονται έμμεσα πολλές και διάφορες πληροφορίες.<sup>15</sup> Αποτελεί επίσης ένα μέσο επικοινωνίας, αφού είναι ένας κατάλογος ερωτήσεων προφορικών ή γραπτών, ανάμεσα στον συνεντευκτή και τον ερωτώμενο<sup>16</sup>, ένα μέσο επικοινωνίας μεταξύ του ερευνητή και των ερωτώμενων με άμεσο ή έμμεσο τρόπο, ανάλογα με τη μέθοδο συλλογής των δεδομένων. Ένας άλλος ορισμός για το μέσο που χρησιμοποιήθηκε στην παρούσα έρευνα, είναι αυτός του Luck D. And Rubin., κατά τον οποίο το ερωτηματολόγιο αποτελεί ένα τυποποιημένο σχέδιο για τη συλλογή και την καταγραφή εξειδικευμένης και συναφούς με ένα θέμα πληροφόρησης με σχετική ακρίβεια και πληρότητα. Με άλλα λόγια καθοδηγεί τη διαδικασία συλλογής των πληροφοριών και προωθεί την καταγραφή τους με συστηματικό τρόπο.

Έπειτα από σχετική έρευνα σε πανεπιστημιακές πηγές για τα μειονεκτήματα από τη χρήση του ερωτηματολογίου ως μέσο συλλογής δεδομένων φαίνεται ότι αποτελεί ένα πολύ χρήσιμο εργαλείο, αλλά με ιδιαιτερότητες για τους εξής λόγους :

- Τα υποκείμενα στα οποία απευθύνεται πρέπει να ξέρουν όχι μόνο γραφή κι ανάγνωση αλλά και δυνατότητα έκφρασης. Η απαίτηση αυτή περιορίζει τη δυνατότητα συμπλήρωσης ενός ερωτηματολογίου από το σύνολο των διαθέσιμων υποκειμένων.
- Δεν υπάρχει πλήρης βεβαιότητα σχετικά με το άτομο που απάντησε το ερωτηματολόγιο.
- Δεν είναι δεδομένη η απολύτως ειλικρινής απάντηση από τον ερωτώμενο και οι πιθανές αιτίες είναι ο επηρεασμός ή η βοήθεια από τρίτα άτομα, η εκλογίκευση των αυθόρμητων απαντήσεών τους, ο φόβος περί μη τήρησης της υποσχεθείσας ανωνυμίας, η προσπάθεια εντυπωσιασμού άρα παρουσίαση διαφορετικής συμπεριφοράς από το υποκείμενο και τέλος εσφαλμένη ή ελλιπής ενημέρωση των υποκειμένων επί του θέματος που δεν καθιστά σωστή την κατανόηση της ερώτησης.

<sup>15</sup> Ό.π., Εισαγωγή στην Ψυχοπαιδαγωγική Έρευνα και Μεθοδολογία, σελ. 246, Αθήνα 2010, Εκδόσεις Γρηγόρη

<sup>16</sup> Ηλεκτρονική πηγή : [users.auth.gr/~marrep/LESSONS/ERGASTIRI/FYLO%20200\\_2001/2.3.htm](http://users.auth.gr/~marrep/LESSONS/ERGASTIRI/FYLO%20200_2001/2.3.htm)

- Θεωρείται εξαιρετικά δύσκολη η συγκέντρωση όλων των ερωτηματολογίων που έχουν δοθεί προς απάντηση.
- Τα κίνητρα συμπλήρωσης του ερωτηματολογίου από τον ερωτώμενο δεν είναι γνωστά στον ερευνητή.
- Υπάρχει υποκειμενικότητα της αντίληψης των όψεων ενός θέματος από τον ερευνητή αλλά και από τον ερωτώμενο, διότι η αντίληψη είναι διαφορετική μεταξύ των ατόμων πάνω σ' ένα θέμα.<sup>17</sup>
- Η φερεγγυότητα του δείγματος που εξετάζεται είναι σχετική, αφού η αντιπροσωπευτικότητά του έχει παρθεί μέσω περιορισμών από τον ερευνητή λόγω του μικρού ποσοστού συμμετοχής οικειοθελώς.

Τελευταίο αλλά καταλυτικής σημασίας είναι ο τυχόν λανθασμένος σχεδιασμός του ερωτηματολογίου, ο οποίος δυσχεραίνει το έργο της επεξεργασίας των απαντήσεων για εξαγωγή συμπερασμάτων.

Έπειτα όμως και από σχετική έρευνα σε πανεπιστημιακές πηγές για τα πλεονεκτήματα από τη χρήση του ερωτηματολογίου ως μέσο συλλογής δεδομένων φαίνεται ότι αποτελεί ένα πολύ χρήσιμο εργαλείο για τους εξής λόγους :

- Το πλήθος των συμμετεχόντων μπορεί να είναι αρκετά μεγάλο δηλαδή πολλοί εξεταζόμενοι, ήτοι επιπρόσθετος κύρος αποτελεσμάτων.
- Συλλογή πληθώρας στοιχείων σε σύντομο σχετικά χρονικό διάστημα, σε σχέση με άλλα μέσα συλλογής δεδομένων, δηλαδή εξοικονόμηση χρόνου.
- Απαιτείται σχετικά μικρή οικονομική δαπάνη σε σχέση με άλλα όργανα συλλογής δεδομένων, παράγοντας που έχει υψηλή σημασία ειδικά στην εποχή που βρισκόμαστε.
- Λόγω της απουσίας του ερευνητή κατά τη διάρκεια συμπλήρωσης του ερωτηματολογίου, ο ερωτώμενος δίνει πιο ειλικρινείς απαντήσεις αφού δεν προκαλείται φόβος, δισταγμός ή τρακ στον ερωτώμενο.

<sup>17</sup> Ο.π., Εισαγωγή στην Ψυχοπαιδαγωγική Έρευνα και Μεθοδολογία, σελ. 247, Αθήνα 2010, Εκδόσεις Γρηγόρη

- Μπορούμε να εκμηδενίσουμε τις γεωγραφικές αποστάσεις και να συλλέξουμε δεδομένα από απομακρυσμένες περιοχές.<sup>18</sup>
- Στις περισσότερες έρευνες με χρήση ερωτηματολογίου, δίνεται η δυνατότητα της διατήρησης της ανωνυμίας του ερωτώμενου. Αυτό διευκολύνει τον ερωτώμενο ώστε να μη διστάσει να εκφραστεί κατά βούληση, δηλαδή πλήρης ακρίβεια στις απαντήσεις του.

Στη συνέχεια παρουσιάζεται η δομή και ο τύπος του ερωτηματολογίου, ένα στάδιο το οποίο είναι πολύ σημαντικό για την οργάνωσή του. Σαφώς η δημιουργία ενός ερωτηματολογίου δεν είναι εύκολη, αλλά όχι ακατόρθωτη. Προτίθενται στο εξής χρήσιμες οδηγίες για την κατασκευή ενός σωστού ερωτηματολογίου :

- Ø Οι ερωτήσεις πρέπει να εξαντλούν το θέμα που πραγματεύεται η έρευνα.
- Ø Η σαφήνεια και καλή διατύπωση είναι λέξεις «κλειδιά» για τη δημιουργία του.
- Ø Να μην είναι μεγάλες (πάνω από 20 λέξεις) για να μην κουράζουν τον ερωτώμενο.
- Ø Να είναι θετικά διατυπωμένες και οι λέξεις **δεν** και **μη** να είναι υπογραμμισμένες.
- Ø Να ρωτούν μόνο ένα πράγμα.
- Ø Το ερωτηματολόγιο να ξεκινά με εύκολες στην απάντηση ερωτήσεις.
- Ø Οι δύσκολες να είναι προς το τέλος του ερωτηματολογίου.
- Ø Οι ερωτήσεις να ξεκινούν από το γενικό και να καταλήγουν στο ειδικό.
- Ø Οι ερωτήσεις «παγίδα» να είναι διάσπαρτες.
- Ø Οι ερωτήσεις να μην προσανατολίζουν ως προς μία απάντηση, να μην καθοδηγούν.
- Ø Οι ερωτήσεις πρέπει να είναι σωστά διατυπωμένες τόσο από συντακτική όσο και από γραμματική άποψη.
- Ø Οι ερωτήσεις που στοχεύουν στην καταγραφή ψυχολογικών και κοινωνικών χαρακτηριστικών, καλό είναι να καταχωρούνται στο τέλος του ερωτηματολογίου.

- Ø Το ερωτηματολόγιο πρέπει να χαρακτηρίζεται από πληρότητα, σαφήνεια, συνοχή και κατάλληλη δομή για την αύξηση του βαθμού ανταπόκρισης του κοινού.
- Ø Λογική θεωρείται η ύπαρξη ερωτημάτων ελέγχου.
- Ø Δεδομένη θεωρείται επίσης και η τελειότητα παρουσίασης από τεχνικής πλευράς.
- Ø Να συμπεριλαμβάνει οδηγίες συμπλήρωσης και εννοιολογικές επεξηγήσεις, όπου θεωρείται απαραίτητο.
- Ø Να επιδέχεται κωδικογράφησης και μηχανογραφικής επεξεργασίας.
- Ø Για ευκολία και πρακτικότητα, καλό θα ήταν να αριθμούνται οι δελτίδες του ερωτηματολογίου.
- Ø Πρέπει να περιλαμβάνεται το όνομα του ερευνητή, το θέμα της έρευνας όπως επίσης και τον σκοπό που εκπονείται.
- Ø Οργάνωση ερωτηματολογίου με λογική σειρά.
- Ø Οι σημαντικές ερωτήσεις να μην είναι στο τέλος.
- Ø Πλήρης ενημέρωση και πληροφόρηση του ερευνητή έτσι ώστε οι ερωτήσεις να είναι ενδιαφέρουσες και σημαντικές για τον ερωτώμενο προς αύξηση του ποσοστού των απαντήσεων.

Ακολουθεί η επιλογή του είδους των ερωτήσεων που θα συμπεριληφθούν στο ερωτηματολόγιο. Οι κατηγορίες των ερωτήσεων είναι οι εξής :

- § Ερωτήσεις πραγματικές
- § Ερωτήσεις γνώμης ή πίστης (ποια είναι η γνώμη του ερωτώμενου πάνω σε ό,τι γνωρίζουν ή σε ό,τι νομίζουν ότι γνωρίζουν). Εδώ σημειώνεται ότι για τέτοιου είδους ερωτήσεις πρέπει να ανιχνευθεί και το επίπεδο πληροφόρησης του ερωτώμενου πάνω στο θέμα.
- § Ερωτήσεις του «γιατί» οι οποίες αποσκοπούν στην εξήγηση της γνώμης ή της συμπεριφοράς των ερωτώμενων από τους ίδιους.

Ακόμα, επιλέγεται ο τύπος των ερωτήσεων ή ο τρόπος με τον οποίο θα πάρουμε απάντηση. Οι κατηγορίες αυτές είναι οι εξής :

- i. Ανοιχτές ερωτήσεις, όπου συγκεντρώνονται περισσότερες πληροφορίες για κάποιο θέμα
- ii. Κλειστές ερωτήσεις, όπου ο σκοπός είναι η κατάταξη των απαντήσεων σε μία κατηγορία
- iii. Προκατασκευασμένες ερωτήσεις, όπου ο ερωτηθείς δεν απαντά άμεσα αλλά μέσα από μία συλλογή απαντήσεων ή κλίμακας.

Έπειτα, συντάσσουμε τις ερωτήσεις επιλέγοντας λέξεις-κλειδιά δημιουργώντας τις ερωτήσεις. Τέλος, καθορίζουμε τον αριθμό και την θέση τους.

Εδώ πρέπει να σημειωθεί ότι στο παρακάτω ερωτηματολόγιο τοποθετήθηκαν ερωτήσεις προκατασκευασμένων απαντήσεων γνώμης με χρήση της κλίμακας Likert. Η κλίμακα αυτή μετρά την στάση των συμμετεχόντων πάνω σε ένα θέμα, με την υπόθεση ότι η ένταση μιας στάσης είναι γραμμική, δηλαδή ότι το «πολύ χαμηλό-χαμηλό» απέχει όσο το «πολύ υψηλό- υψηλό».

Το ερωτηματολόγιο της παρούσας εργασίας είναι το εξής :

Το ερωτηματολόγιο που έχετε στα χέρια σας έχει συνταχθεί στα πλαίσια της εκπόνησης της πτυχιακής μου εργασίας "Συγκριτική μελέτη για τον βαθμό ικανοποίησης των σπουδαστών του ΑΤΕΙ Δυτικής Ελλάδος με έδρα την Πάτρα από τη διαμονή τους στην Πάτρα και την φοίτησή τους στο ίδρυμα - επεξεργασία δεδομένων και στατιστική ανάλυση των αποτελεσμάτων" και σκοπό έχει να ερευνήσει το βαθμό ικανοποίησης των σπουδαστών σε σχέση με τους δύο προαναφερθέντες τομείς. Η έρευνα είναι ανώνυμη. Θα σας παρακαλούσα να απαντήσετε με ειλικρίνεια.

1) Φύλο : α) αγόρι β) κορίτσι

2) Ηλικία : α) 18-22 β) 23-25 γ) 25+

3) Τόπος καταγωγής : .....

4) Πώς θα χαρακτηρίζατε το κόστος ζωής στην Πάτρα ως φοιτητής-τρια;

πολύ χαμηλό  χαμηλό  κανονικό  υψηλό  πολύ υψηλό

5) Πόσο εύκολα βρίσκει σπίτι ένας φοιτητής στην Πάτρα;

πολύ εύκολα  εύκολα  δύσκολα  πολύ δύσκολα

6) Το κόστος ενοικίασης ενός σπιτιού χαρακτηρίζεται ως:

πολύ χαμηλό  χαμηλό  κανονικό  υψηλό  πολύ υψηλό

7) Θεωρείτε την κοινωνική και πολιτιστική ζωή της Πάτρας :

πολύ φτωχή/ανιαρή  φτωχή  συνηθισμένη  ενδιαφέρουσα  πολύ καλή/ενδιαφέρουσα

8) Πώς θα χαρακτηρίζατε τις παροχές της πόλης σε θέματα υγείας;

πολύ κακές  μέτριες  καλές  πολύ καλές

9) Η γνώμη σας ως φοιτητής-τρια για την συγκοινωνία και τις μεταφορές μέσω ΜΜΜ της Πάτρας :

καθόλου ικανοποιητικές  λίγο ικανοποιητικές  αδιάφορες  αρκετά ικανοποιητικές  πολύ ικανοποιητικές

10) Η μεταφορά των σπουδαστών από και προς το ΑΤΕΙ και η προσβασιμότητα σ' αυτό (στάσεις - συχνότητα δρομολογίων) χαρακτηρίζεται ως:

καθόλου ικανοποιητική  λίγο ικανοποιητική  αδιάφορη  αρκετά ικανοποιητική  πολύ ικανοποιητική

11) Με βάση τις αίθουσες διδασκαλίας και τα εργαστήρια, θα χαρακτηρίζατε τις υποδομές του ΑΤΕΙ ως:

εντελώς ανεπαρκείς  κακές  μέτριες  καλές  πολύ καλές

12) Η επικοινωνία με το ΑΤΕΙ μέσω των γραμματειών των τμημάτων θεωρείτε ότι είναι:

ανύπαρκτη  προβληματική  ικανοποιητική  καλή  πολύ καλή

13) Τα συλλογικά όργανα διοίκησης (πρόεδρος, αντ/δρος ακαδ/κών υποθέσεων, αντ/δρος οικ/κού προγ/σμού) θα χαρακτηρίζονταν για τη δράση τους ως:

απογοητευτική  κακή  μέτρια  ικανοποιητική  πολύ ικανοποιητική

14) Η βιβλιοθήκη και το γραφείο διασύνδεσης ως υπηρεσίες του ΑΤΕΙ θα χαρακτηρίζονταν ως:

καθόλου ικανοποιητικές  μέτρια ικανοποιητικές  αρκετά ικανοποιητικές  πολύ ικανοποιητικές

15) Το κέντρο διαχείρισης, το webmail, το e-class και η τηλεκπαίδευση ως τηλεματικές υπηρεσίες του ΑΤΕΙ χαρακτηρίζονται ως:

καθόλου βοηθητικές  λίγο βοηθητικές  αρκετά βοηθητικές  πολύ βοηθητικές

16) Η κατάσταση υγιεινής και η θέρμανση - ψύξη στους χώρους του ΑΤΕΙ χαρακτηρίζονται ως:



άθλιες  μέτριες  καλές  αρκετά καλές  πολύ καλές

17) Πόσο ικανοποιημένος/η είσαι ως σπουδαστής-στρια από τις παρεχόμενες γνώσεις και τα προγράμματα σπουδών του ιδρύματος;

καθόλου ικανοποιημένος-η  λίγο ικανοποιημένος-η  αρκετά ικανοποιημένος-η  πολύ ικανοποιημένος-η

18) Οι εγγραφές φοιτητών, η οργάνωση μαθημάτων και εξεταστικών, οι υποτροφίες και η σίτιση - στέγαση φοιτητών ως τομείς της σπουδαστικής μέριμνας είναι κατά τη γνώμη σας:

άθλια οργανωμένες  κακώς οργανωμένες  μέτρια οργανωμένες  καλά οργανωμένες  πολύ καλά οργανωμένες

***Ευχαριστώ πολύ!***

Το παραπάνω ερωτηματολόγιο διανεμήθηκε συλλογικά μέσω εφαρμογής κοινωνικής δικτύωσης του Διαδικτύου σε συναδέλφους φοιτητές, αλλά και με μήνυμα ηλεκτρονικού ταχυδρομείου σε πρώην συναδέλφους. Συγκεντρώθηκαν 105 ερωτηματολόγια πλήρως συμπληρωμένα. Η επεξεργασία, διόρθωση και αποδελτίωση των απαντήσεων και η ανάλυσή τους μπορεί να γίνει στο χέρι, αλλά και με τη βοήθεια μηχανογραφικών ή ηλεκτρονικών μέσων. Στο Παράρτημα παρακάτω, παρουσιάζεται η συγκεντρωτική κατάσταση των αποτελεσμάτων των ερωτηματολογίων σε αρχείο Excel. Η εργασία της κωδικοποίησης δεν παρουσιάζει δυσκολίες για τις κλειστές ερωτήσεις. Αντίθετα, είναι δύσκολη και επίπονη για ερωτήσεις με απόλυτα ελεύθερες απαντήσεις.

Σήμερα η ανάπτυξη των αυτόματων μέσων επεξεργασίας των πληροφοριών, των ηλεκτρονικών υπολογιστών, επιτρέπει την εφαρμογή μεθόδων ανάλυσης πολυάριθμων και πολύπλοκων δεδομένων. Η χρήση των ηλεκτρονικών υπολογιστών επιτρέπει να γίνεται ταχύτατη και λεπτομερέστερη επεξεργασία πολυδιάστατων δεδομένων. Γι αυτό πρέπει από τη φάση του σχεδιασμού της έρευνας να υπάρχει στενή συνεργασία μεταξύ ερευνητών, στατιστικολόγων και ειδικών στην

ηλεκτρονική επεξεργασία δεδομένων, ώστε να προκαθορίζεται το μοντέλο επεξεργασίας των πληροφοριών που θα συγκεντρωθούν με το ερωτηματολόγιο.<sup>19</sup>

<sup>19</sup> Ό.π., Εισαγωγή στην Ψυχοπαιδαγωγική Έρευνα και Μεθοδολογία, σελ. 263, Αθήνα 2010, Εκδόσεις Γρηγόρη

### **3.8 Μέθοδος στατιστικής ανάλυσης των ερευνητικών δεδομένων**

Το 1948 ο Berelson όριζε την ανάλυση του περιεχομένου ως «τεχνική έρευνας που έχει αντικείμενο την αντικειμενική, συστηματική και ποσοτική περιγραφή του φανερού περιεχομένου της επικοινωνίας, γραπτού ή προφορικού λόγου, με τελική επιδίωξη την ερμηνεία» (G. De Landsheere, 1979, σ.7). Η χρήση στατιστικών μεθόδων και τεχνικών είναι απαραίτητη κατά την επεξεργασία των ερευνητικών δεδομένων. Οι μέθοδοι αυτές μας επιτρέπουν να μελετήσουμε την επίδραση μεμονωμένων μεταβλητών ή την ταυτόχρονη επίδραση πολλών μεταβλητών, να κάνουμε παρατηρήσεις και να καταλήξουμε σε διαπιστώσεις ή και συμπεράσματα σε μία γλώσσα πιο απλή και επιστημονικά αυστηρή. Επιτρέπουν ακόμη, την οργάνωση και περιγραφή πληροφοριών πράγμα που γίνεται μέσω γραφικών παραστάσεων των δεδομένων.

Καμιά φορά, κατά τη στατιστική ανάλυση και επεξεργασία των δεδομένων, διαπιστώνεται η ανάγκη αναζήτησης στοιχείων, τα οποία όμως δεν είχαν προβλεφθεί κατά το αρχικό στάδιο του σχεδιασμού της έρευνας. Δυστυχώς όμως, είναι πολύ αργά για να βρεθούν τα στοιχεία αυτά και να μετρηθεί με τη βοήθειά τους η επίδραση μιας μεταβλητής, της οποίας η επίπτωση δεν είχε αρχικά κινήσει το ενδιαφέρον του ερευνητή. Γι αυτό είναι απαραίτητη η προκαταρκτική έρευνα, κατά την οποία ίσως παρουσιαστούν στοιχεία τα οποία αρχικά φαίνεται να μην σχετίζονται με το θέμα της έρευνας. Η στατιστική επεξεργασία και ανάλυση προχωρεί, οφείλει να προχωρεί, πέρα από την απλή οργάνωση και περιγραφή των δεδομένων, στην αξιολόγηση της στατιστικής σημασίας των διαφορών που παρατηρούνται και την εκτίμηση των σχέσεων που δύναται να υπάρχουν μεταξύ των δεδομένων. Για την επεξεργασία δηλαδή των δεδομένων γίνεται χρήση τόσο της περιγραφικής, όσο και της επαγωγικής στατιστικής.<sup>20</sup>

Οι στατιστικές τεχνικές της συσχέτισης επιτρέπουν την αναζήτηση της ύπαρξης ή μη σχέσης μεταξύ δύο ή περισσότερων μεταβλητών, τον προσδιορισμό του βαθμού

και της αξίας της σχέσης αυτής. Όσον αφορά τον στόχο της επιστημονικής αναζήτησης και της επιστήμης γενικά, αυτός είναι όχι μόνο η περιγραφή αλλά και η ερμηνεία ή η εξήγηση των γεγονότων, των φαινομένων, των μορφών συμπεριφοράς των οργανισμών. Αντίθετα, η περιγραφή δίνει απάντηση στην ερώτηση **πώς**, ενώ η ερμηνεία – εξήγηση στο **γιατί**.

<sup>20</sup> Ο.π., Εισαγωγή στην Ψυχοπαιδαγωγική Έρευνα και Μεθοδολογία, σελ. 346, Αθήνα 2010, Εκδόσεις Γρηγόρη

Χωρίς αμφιβολία, η περιγραφή των γεγονότων και οι σχετικές πληροφορίες είναι εξαιρετικά μεγάλης σημασίας, αλλά αυτές καθ' αυτές δεν δίνουν μια ερμηνεία ή εξήγηση του εκάστοτε θέματος ή συμπεριφοράς. Αυτό σημαίνει ότι η έρευνα δε σταματά στην επίτευξη και παρουσίαση των αριθμητικών δεδομένων σε πίνακες, γραφικές παραστάσεις ή διαγράμματα. Τα αποτελέσματα που εξήχθησαν πρέπει να ερμηνευτούν και να εξηγηθούν με την αρμόζουσα σημασία στους αριθμούς που προέκυψαν. Ο ερευνητής οφείλει στο σημείο αυτό να διερωτηθεί για τις ομοιότητες και τις διαφορές που παρατηρούνται στα δεδομένα. Η έρευνα δεν τελειώνει με την παρουσίαση των πινάκων των δεδομένων, όπως αναφέρθηκε παραπάνω, γιατί τα ακατέργαστα αριθμητικά δεδομένα δεν λένε τίποτε. Αυτό είναι χρέος του ερευνητή. Σαφή και συγκεκριμένα γεγονότα, μαρτυρίες, προσωπικές πληροφορίες οδηγούν τον ερευνητή στη διατύπωση μιας πιθανής ερμηνείας των γεγονότων ή των φαινομένων. Κάπου εδώ πρέπει να επισημανθεί ένα συχνό σφάλμα που παρατηρείται : κατά την ερευνητική διαδικασία και κυρίως κατά την εξήγηση των δεδομένων, λαμβάνεται υπόψη μόνο η ποιοτική ή μόνο η ποσοτική έκφανση των γεγονότων. Ο χωρισμός αυτός σε ποιοτική και ποσοτική, δηλαδή η κατάργηση της μεταξύ τους συσχέτισης, αλλοιώνει τη σωστή επιστημονική ερμηνεία και δε συμβάλλει στην πρόοδο της επιστήμης (V. Szarka, 1976, σ. 296 G. De Landsheere ,1982, σ. 38). Με άλλα λόγια, κάθε διαδικασία που δεν ενδιαφέρεται παρά για την ποιοτική όψη και δε φροντίζει να συλλάβει την ουσία των γεγονότων και φαινομένων παρά μόνο με τη διαίσθηση, είναι λανθασμένη (V. Szarka). Συνεπώς, ένας λογικός συνδιασμός μεταξύ ποιοτικών και ποσοτικών μεθόδων επιτρέπει μια πιο ορθή προσέγγιση της πραγματικότητας και της αλήθειας.

Γενικά, για να επαναλάβω και εγώ τα λόγια των J. Keeves και R. C. Rist, που αναφέρει ο G. De Landsheere (1982, σσ.38-39), «σ' ένα πρόγραμμα έρευνας η

ποιοτική και ποσοτική μελέτη πρέπει να αλληλοσυμπληρώνονται. Οι δύο τρόποι διερεύνησης μπορούν να οδηγούν σε γενικεύσιμα συμπεράσματα, αλλά οι ποιοτικές έρευνες απαιτούν γενικά τόσους πόρους, ώστε αναγκαστικά περιορίζονται σε μικρά και μη αντιπροσωπευτικά δείγματα. Ο ρόλος των ερευνών αυτών συνίσταται επομένως στο να παρέχουν τις πλούσιες λεπτομέρειες που παρατηρούνται και να υποβάλλουν τις εξηγήσεις των πιο χοντρικών αποτελεσμάτων που καταγράφονται από τις ποσοτικές έρευνες.»<sup>21</sup>

21 Ό.π., Εισαγωγή στην Ψυχολογική Έρευνα και Μεθοδολογία, σελ. 346, Αθήνα 2010, Εκδόσεις Γρηγόρη

Λαμβάνοντας υπόψη όλα τα παραπάνω ο ερευνητής, δέχεται προσωρινά την επαλήθευση της σχέσης μεταξύ δύο μεταβλητών. Μόνο αν μπορέσει να γενικεύσει την επαλήθευση της σχέσης για το φαινόμενο στο σύνολό του, αν αποδειχθεί ότι η σχέση είναι αληθινή, όχι μόνο στο γενικό αλλά και στο ειδικό, ο ερευνητής μπορεί να πει ότι γνωρίζει το φαινόμενο, τις εκδηλώσεις, τα αίτια και τους μηχανισμούς του (P. Fraisse, 1970, σς. 126-128). Γενικά, κατά τη φάση της ερμηνείας των δεδομένων ο ερευνητής πρέπει να είναι έντιμος και έτοιμος για να εγκαταλείψει τις υποθέσεις που είχε διατυπώσει ή υποστηρίζει, εφόσον τα δεδομένα της έρευνας δεν τις επαληθεύουν. Πρέπει επίσης να είναι επινοητικός, εύκαμπτος και εύστροφος, για να φαντασθεί ερμηνευτικές υποθέσεις, και αρκετά ειλικρινής, για να επισημάνει τα κενά και τις αδυναμίες της ερευνητικής του εργασίας, αλλά και αρκετά φιλόδοξος για να τη συνεχίσει.<sup>22</sup>

Στην παρούσα εργασία, το μέσο στατιστικής ανάλυσης των ερευνητικών δεδομένων που χρησιμοποίησα είναι το SPSS IBM Statistics 20. Το SPSS είναι ένα πακέτο για γενικές στατιστικές αναλύσεις το οποίο από την σκοπιά του οικονομολόγου προσφέρει δυνατότητες που είναι ενδιάμεσα στο Excel και στο Eviews. Το SPSS (Superior Performance Software System) είναι το πιο διαδεδομένο πρόγραμμα για τη στατιστική ανάλυση δεδομένων. Χρησιμοποιείται κυρίως από φοιτητές στατιστικής για ερευνητικές μελέτες, αλλά και από επιχειρήσεις και ιδρύματα για τους ίδιους λόγους. Η δυσκολία έγκειται στο κατέβασμα αρχικά του προγράμματος και εν συνεχεία στην χρήση του, διότι προϋποθέτει βασικές γνώσεις στατιστικής και προγραμματισμού, συνεπώς δεν απευθύνεται στο ευρύ κοινό.

Η ιστορία αυτού του στατιστικού «εργαλείου» είναι η ακόλουθη : Δύο φοιτητές, οι Norman Nie και Dale Ben, ειδικευμένοι στον τομέα της πολιτικής επιστήμης, προσπάθησαν το 1965 στο Stanford University του San Francisco να εντοπίσουν ένα πρόγραμμα υπολογιστών κατάλληλο για τη στατιστική ανάλυση δεδομένων. Σύντομα απογοητεύτηκαν διότι τα διαθέσιμα προγράμματα ήταν λίγο πολύ ακατάλληλα, καθώς είτε είχαν κατασκευαστεί με ανεπιτυχή τρόπο, είτε δεν παρείχαν τη δυνατότητα επαρκώς ευέλικτης και ολοκληρωμένης επεξεργασίας των πληροφοριών. Επίσης, ο τρόπος χρησιμοποίησής τους άλλαζε από πρόγραμμα σε πρόγραμμα. Έτσι, αποφάσισαν να αναπτύξουν ένα δικό τους πρόγραμμα. Στη διάθεσή τους είχαν τη γλώσσα προγραμματισμού FORTRAN και έναν υπολογιστή του τύπου IBM 7090. Σε ένα έτος η πρώτη έκδοση του προγράμματος είχε αναπτυχθεί και στο επόμενο έτος, το 1967, μπορούσε να λειτουργήσει σε IBM 360 και ονομάστηκε Statistical Package for the Social Science. Στο μεταξύ, στην ομάδα ανάπτυξης είχε προστεθεί ο Hadlai Hull. Το 1970 η ανάπτυξη του προγράμματος συνεχίστηκε στο Πανεπιστήμιο του Chicago και ο Norman Nie ίδρυσε την αντίστοιχη εταιρεία. Το 1975 είχε αναπτυχθεί η έκτη έκδοση (SPSS6), ενώ μέχρι το 1981 ακολούθησαν οι εκδόσεις 7, 8 και 9. Με την εμφάνιση των προσωπικών Η/Υ αναπτύχθηκε μια PC-έκδοση SPSS, ενώ από το 1983 ήταν διαθέσιμη η PC-έκδοση SPSS \ PC + για τους υπολογιστές με λειτουργικό σύστημα MS-DOS. Το 1984, με την ίδρυση της ευρωπαϊκής εμπορικής αντιπροσωπείας στην Ολλανδία, έγινε το πιο διαδεδομένο λογισμικό για τη στατιστική ανάλυση δεδομένων σε όλο τον κόσμο. Για να υποδηλώσει τη χρήση του προγράμματος σε όλους τις τομείς που έχουν σχέση με τη στατιστική ανάλυση δεδομένων, το πρόγραμμα ονομάστηκε Superior Performance Software System (σύστημα λογισμικού μέγιστης παραγωγικότητας). Με το SPSS για Windows έγινε ένα μεγαλύτερο βήμα προς τα εμπρός. Αυτή η έκδοση του SPSS έχει όλες τις δυνατότητες της έκδοσης για τους μεγαλύτερους υπολογιστές. Η πρώτη έκδοση SPSS για τα Windows ήταν η SPSS 5. Ακολούθησαν οι εκδόσεις 6.0 και 6.1 για Windows 3.1. Η έκδοση 6.1.3 μπορούσε ήδη να λειτουργήσει στα Windows 95 και NT. Το 1996 δημιουργείται η έκδοση SPSS 7 ως έκδοση 7.0 και έπειτα η έκδοση 7.5. Πέρα από την επέκταση των δυνατοτήτων, η διαφορά μεταξύ αυτών των δύο εκδόσεων του

προγράμματος ήταν ότι, εκτός από τα αγγλικά, το SPSS εκδόθηκε και σε άλλες γλώσσες. Ακολούθησαν εκδόσεις από 8.0 μέχρι και 17.0. Από έκδοση σε έκδοση βελτιώνονταν οι δυνατότητες του προγράμματος.<sup>23</sup>

<sup>23</sup> Ηλεκτρονική πηγή : [http://www.ucy.ac.cy/hr/documents/2012/SPSS\\_13.pdf](http://www.ucy.ac.cy/hr/documents/2012/SPSS_13.pdf)

Το SPSS είναι ένα στατιστικό πακέτο ανάλυσης δεδομένων, το οποίο προσφέρει στο χρήστη δυνατότητες για δημιουργία αναφορών, ανάλυση και μοντελοποίηση δεδομένων καθώς και για γραφική αναπαράστασή τους. Διαθέτει πολλές στατιστικές συναρτήσεις για ανάλυση δεδομένων μέσα από ένα εύχρηστο γραφικό περιβάλλον. Με την βοήθεια του SPSS όλα τα στάδια της αναλυτικής διαδικασίας ολοκληρώνονται κάτω από ένα ενοποιημένο περιβάλλον εργασίας καλύπτοντας την ανάλυση από άκρο σε άκρο (Πηγή: spss.gr)

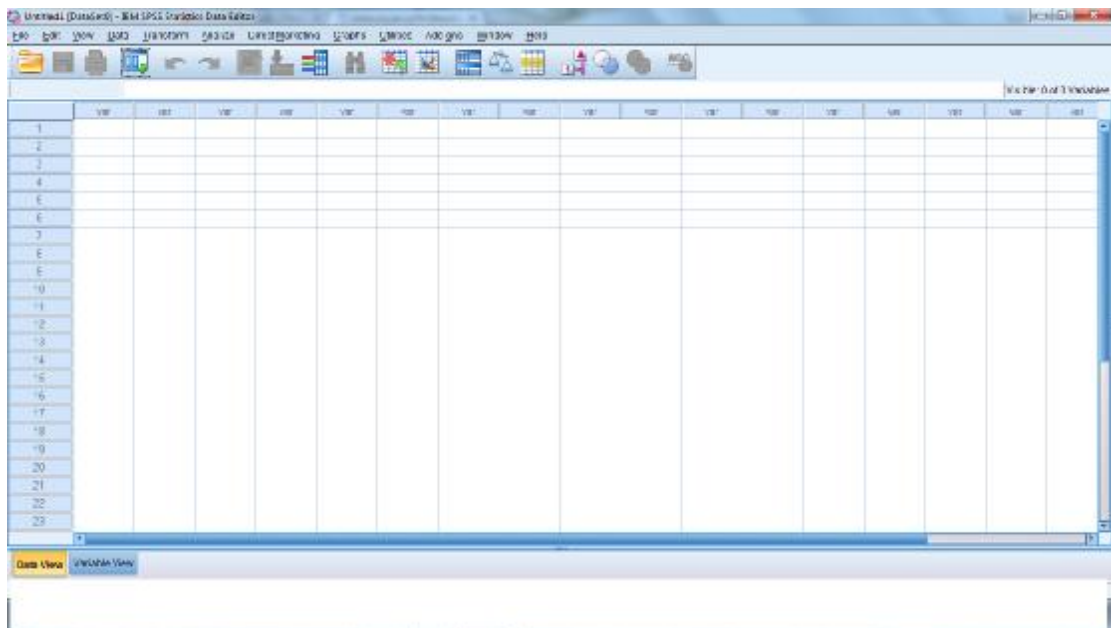


<sup>24</sup> Ηλεκτρονική πηγή : <http://spss1.blogspot.gr/2010/11/spss.html>

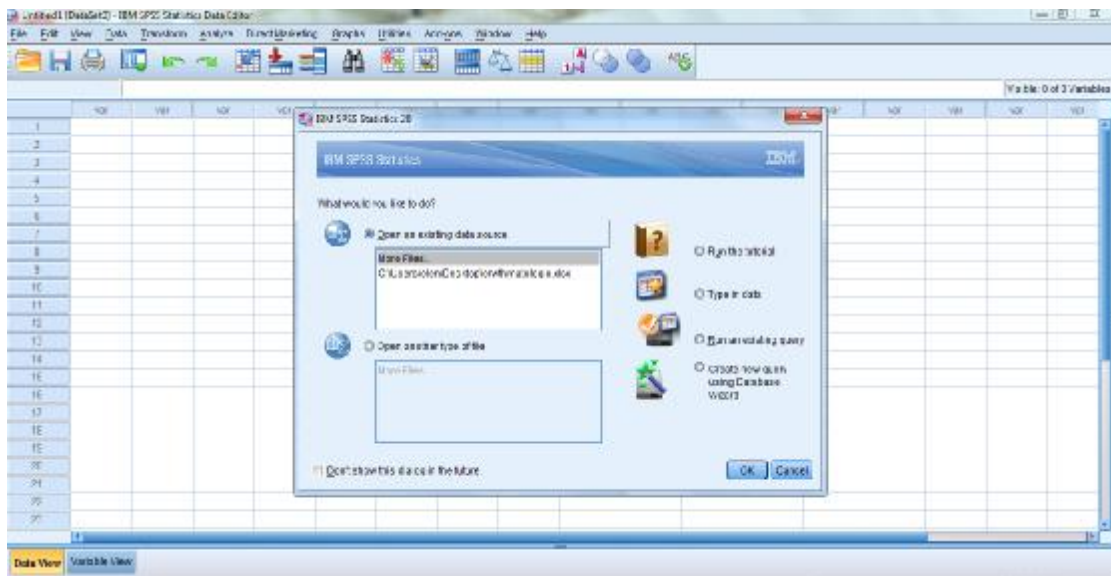


Το εικονίδιο της έκδοσης του προγράμματος που χρησιμοποίησα είναι :

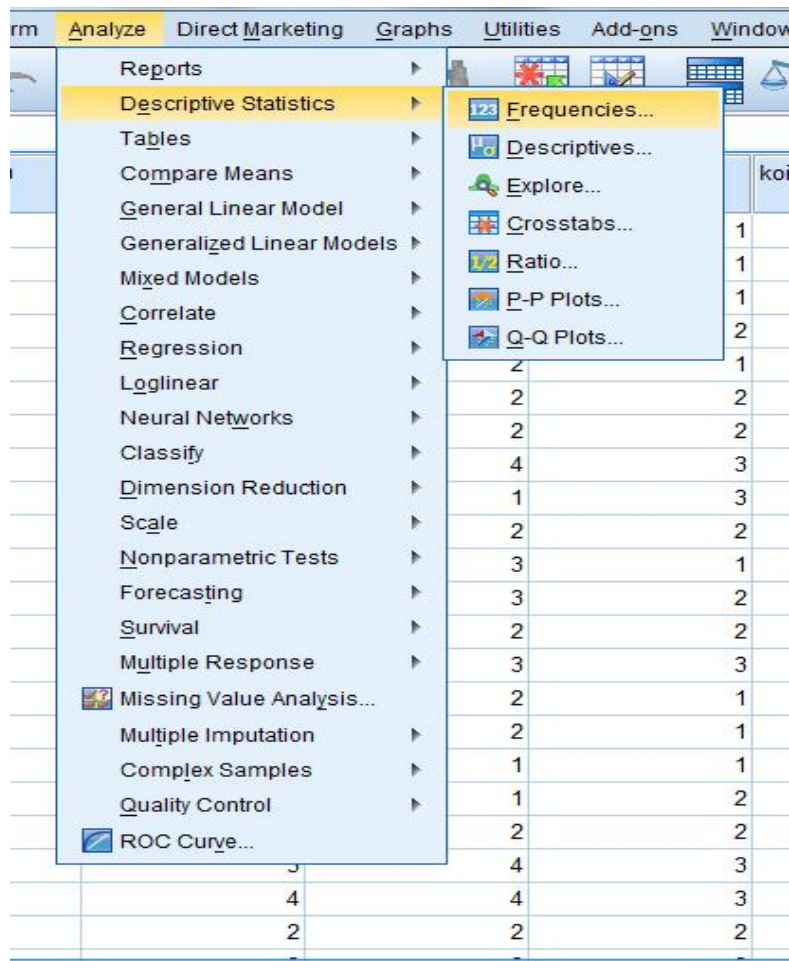
Αυτή είναι η αρχική οθόνη που εμφανίζεται κατά την έναρξη :



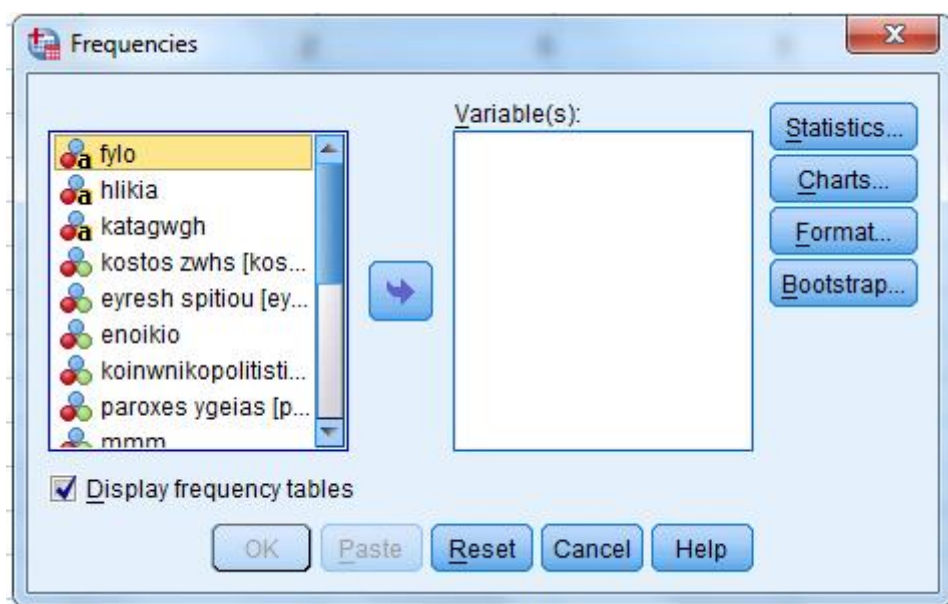
Για να επεξεργαστώ τα κωδικοποιημένα δεδομένα που έχω συλλέξει πρέπει να εισάγω το αντίστοιχο αρχείο (erwthmatologio.xlsx) του Excel στο SPSS :



Στη συνέχεια για να αναλύσω τα δεδομένα και να εξαχθούν συχνότητες, επιλέγω το μενού Analyze/ Descriptive statistics/ Frequencies .

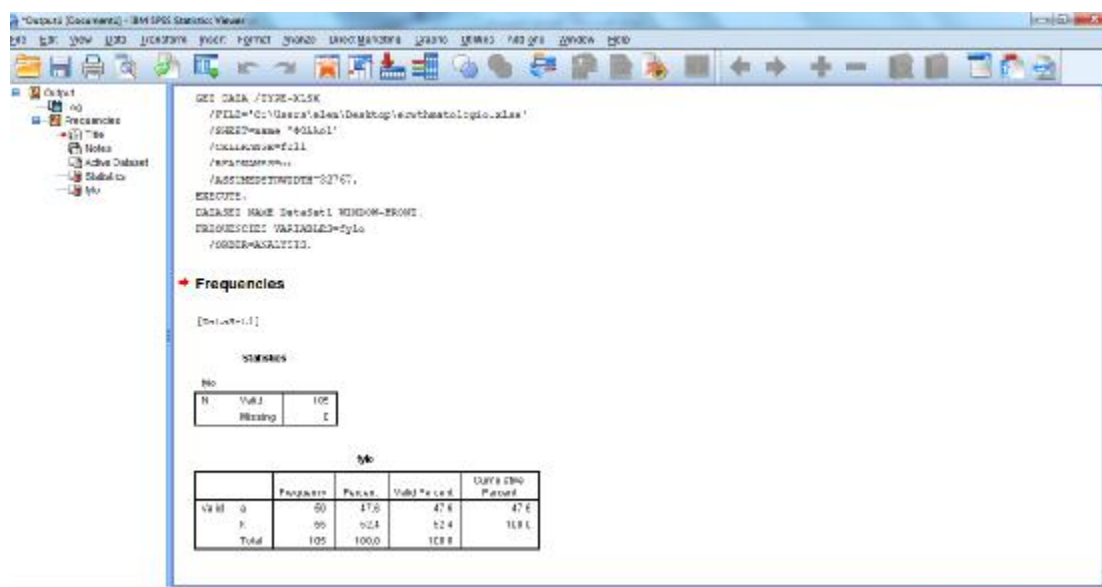


Στο παράθυρο Frequencies που εμφανίζεται, επιλέγω την μεταβλητή για την οποία θέλω να εξαχθούν στατιστικά δεδομένα, περνώντας την με διπλό κλικ στο Variable(s):





Εμφανίζεται λοιπόν, ένα μήνυμα εξόδου με τα αποτελέσματα με βάση τη μεταβλητή που επέλεξα νωρίτερα, το φύλο (fylo). Προκύπτει λοιπόν ο πίνακας συχνοτήτων με τα αντίστοιχα στατιστικά στοιχεία: συχνότητα, ποσοστό %, έγκυρο ποσοστό και αθροιστική συχνότητα.



Την ίδια διαδικασία ακολούθησα για κάθε μεταβλητή που έχω θέσει στο ερωτηματολόγιο και προέκυψαν τα αποτελέσματα της παραγράφου 3.9.

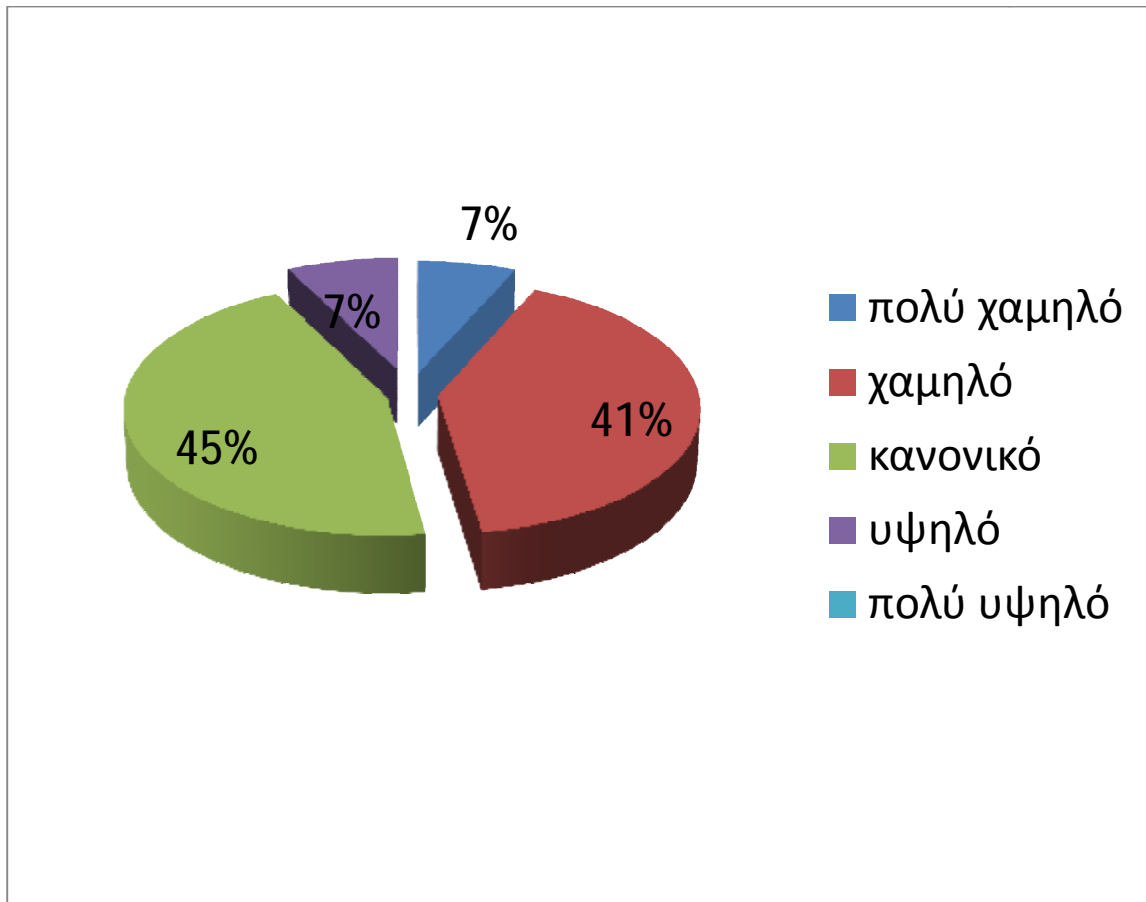
### 3.9 Περιγραφικά αποτελέσματα έρευνας

Τα αποτελέσματα της επεξεργασίας των δεδομένων με βάση τις αντίστοιχες μεταβλητές του ερωτηματολογίου παρουσιάζονται στις απόμενες υποπαραγράφους. Σημειώνεται ότι οι τρεις πρώτες δημογραφικές ερωτήσεις του ερωτηματολογίου έχουν ήδη παρουσιαστεί στην 3.6 που αφορά την περιγραφή του δείγματος της έρευνας.

#### 3.9.1 Βαθμός ικανοποίησης σπουδαστών με βάση τη διαμονή τους στην Πάτρα

Στην ερώτηση 4, οι σπουδαστές κλήθηκαν να χαρακτηρίσουν το κόστος ζωής της πόλης. Η τρίτη επιλογή που χαρακτήριζε το κόστος ως «φυσιολογικό» ήταν και αυτή που κυριάρχησε με ποσοστό 45% (N=47), ενώ ακολουθούσε η δεύτερη επιλογή με ποσοστό 41% (N=43) όπου το κόστος παρουσιάζεται ως «χαμηλό». Οι επιλογές «πολύ χαμηλό» και «υψηλό» επιλέχθηκαν με 7% (N=8) του δείγματος η κάθε μια. Τέλος, η επιλογή η οποία χαρακτήριζε το κόστος ζωής πολύ υψηλό δεν επιλέχθηκε από κανέναν σπουδαστή.

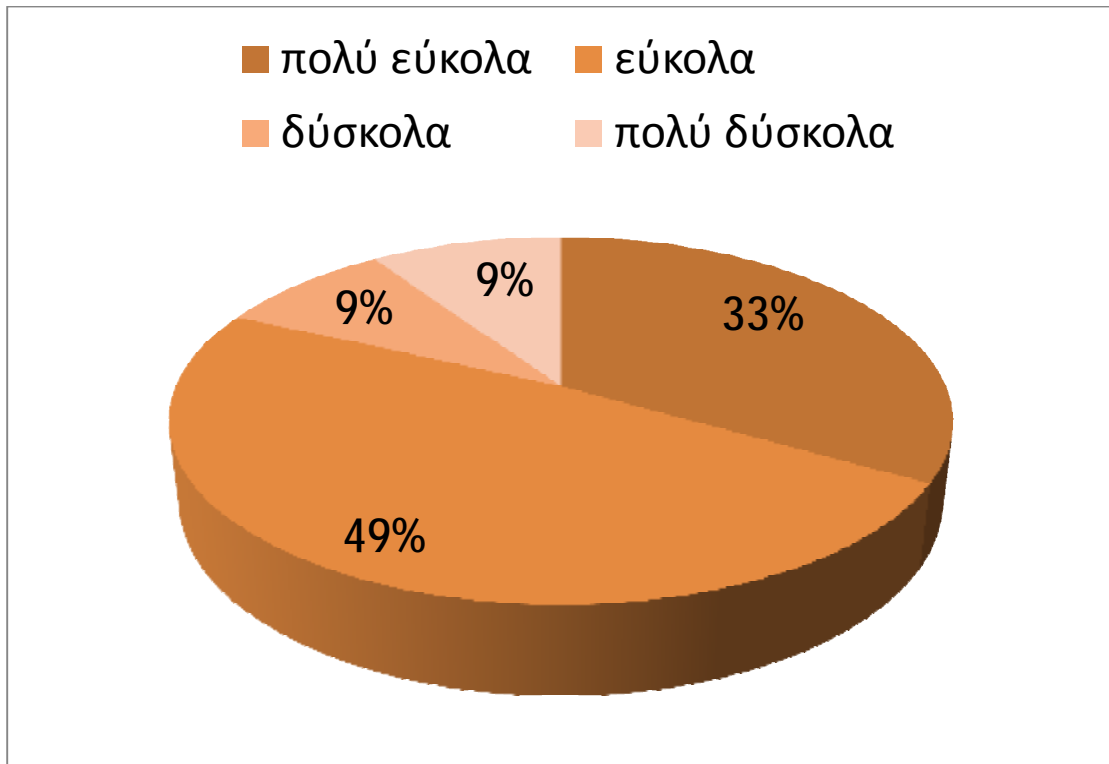
## Κόστος ζωής



	Frequency	Percent	ValidPercent	CumulativePercent
Valid 1	7	6,7	6,7	6,7
Valid 2	43	41,0	41,0	47,6
Valid 3	47	44,8	44,8	92,4
Valid 4	8	7,6	7,6	100,0
Total	105	100,0	100,0	

Η επόμενη ερώτηση αναφέρονταν στον βαθμό ευκολίας όσον αφορά την εύρεση σπιτιού στην πόλη της Πάτρας. Η επιλογή που καθιστούσε την εύρεση κατοικίας ως «εύκολη» συγκέντρωσε το ποσοστό του 49% (N=51), ενώ το 33% των σπουδαστών επέλεξε την πρώτη επιλογή, δηλαδή την επιλογή «εύκολα». Τέλος, το ποσοστό του 18% (N=19) μοιράστηκαν οι επιλογές «δύσκολα» και «πολύ δύσκολα».

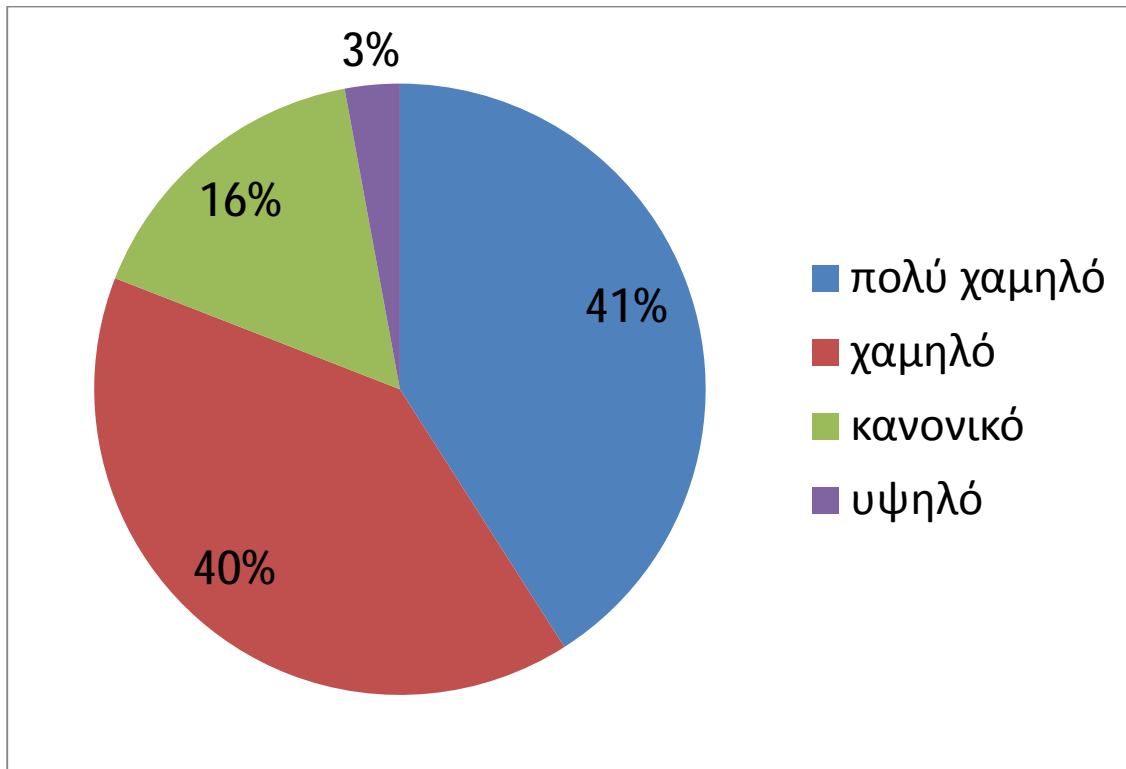
## Εύρεση σπιτιού



	Frequency	Percent	ValidPercent	CumulativePercent
Valid 1	35	33,3	33,3	33,3
Valid 2	51	48,6	48,6	81,9
Valid 3	9	8,6	8,6	90,5
Valid 4	10	9,5	9,5	100,0
Total	105	100,0	100,0	

Αναφερόμενη στην εύρεση σπιτιού, οι φοιτητές κλήθηκαν να απαντήσουν ακόμα για το κόστος ενοικίασης. Το κόστος ενοικίασης χαρακτηρίστηκε «πολύ χαμηλό» από το 41% (N=43) του δείγματος, αφήνοντας πίσω την επιλογή «χαμηλό» με 40% (N=42), την επιλογή «κανονικό» με 16% (N=17) και τελευταία την επιλογή «υψηλό» η οποία επιλέχθηκε από το 3% του δείγματος (N=3).

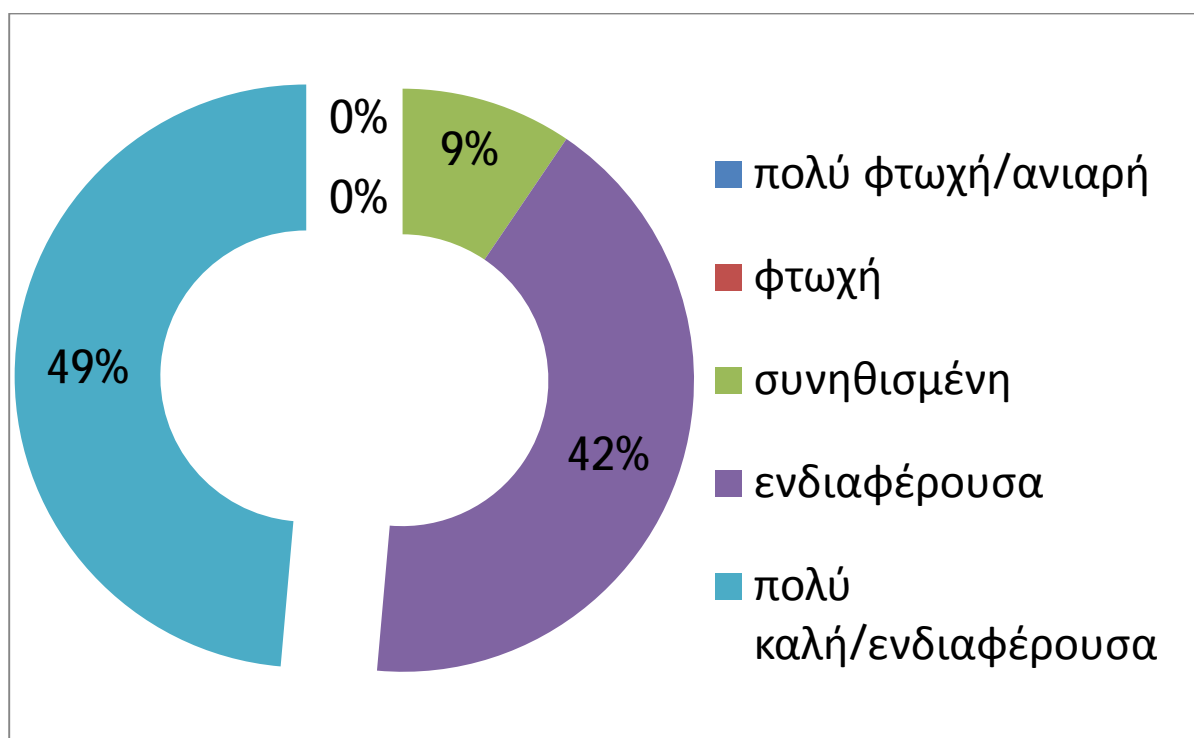
## Κόστος ενοικίασης



	Frequency	Percent	ValidPercent	CumulativePercent
Valid 1	43	41,0	41,0	41,0
Valid 2	42	40,0	40,0	81,0
Valid 3	17	16,2	16,2	97,1
Valid 4	3	2,9	2,9	100,0
Total	105	100,0	100,0	

Η ερώτηση 7 αναφέρονταν στην κοινωνική και πολιτιστική ζωή της Πάτρας. Το μεγαλύτερο μέρος του δείγματος δηλαδή το 49% (N=51), επέλεξε να την χαρακτηρίσει ως «πολύ καλή/ενδιαφέρουσα». Το 42% (N=44) παρουσιάζει την ζωή στην Πάτρα ως απλά «ενδιαφέρουσα» και το υπόλοιπο 9% (N=10) την αποκαλεί «συνηθισμένη». Οι επιλογές «φτώχη» και «πολύ φτώχη/ανιαρή» είχαν μηδαμινό ποσοστό επιλογής.

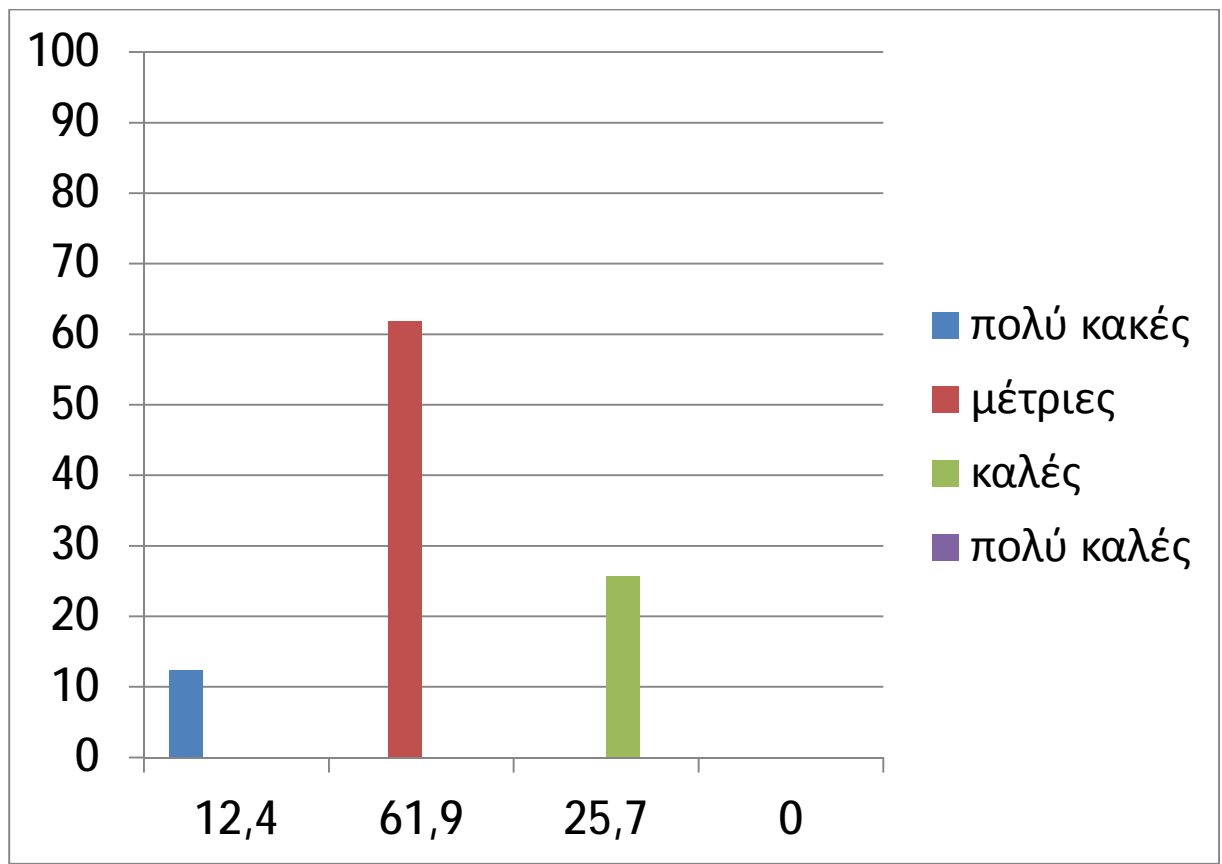
## Κοινωνική και πολιτιστική ζωή



	Frequency	Percent	ValidPercent	CumulativePercent
Valid 3	10	9,5	9,5	9,5
Valid 4	44	41,9	41,9	51,4
Valid 5	51	48,6	48,6	100,0
Total	105	100,0	100,0	

Η επόμενη ερώτηση είχε ως θέμα τις παροχές της πόλης σε θέματα υγείας. Παραπάνω από το μισό του δείγματος, σε ποσοστό 61,9% (N=65) χαρακτήρισε τις παροχές υγείας της Πάτρας ως «μέτριες». Η επιλογή «καλές» συγκέντρωσε το ποσοστό 25,7% (N=27), με ποσοστό 12,4% (N=13) ακολουθεί η επιλογή «πολύ κακές» ενώ τέλος, η επιλογή «πολύ καλές» δεν συγκέντρωσε κάποιο ποσοστό.

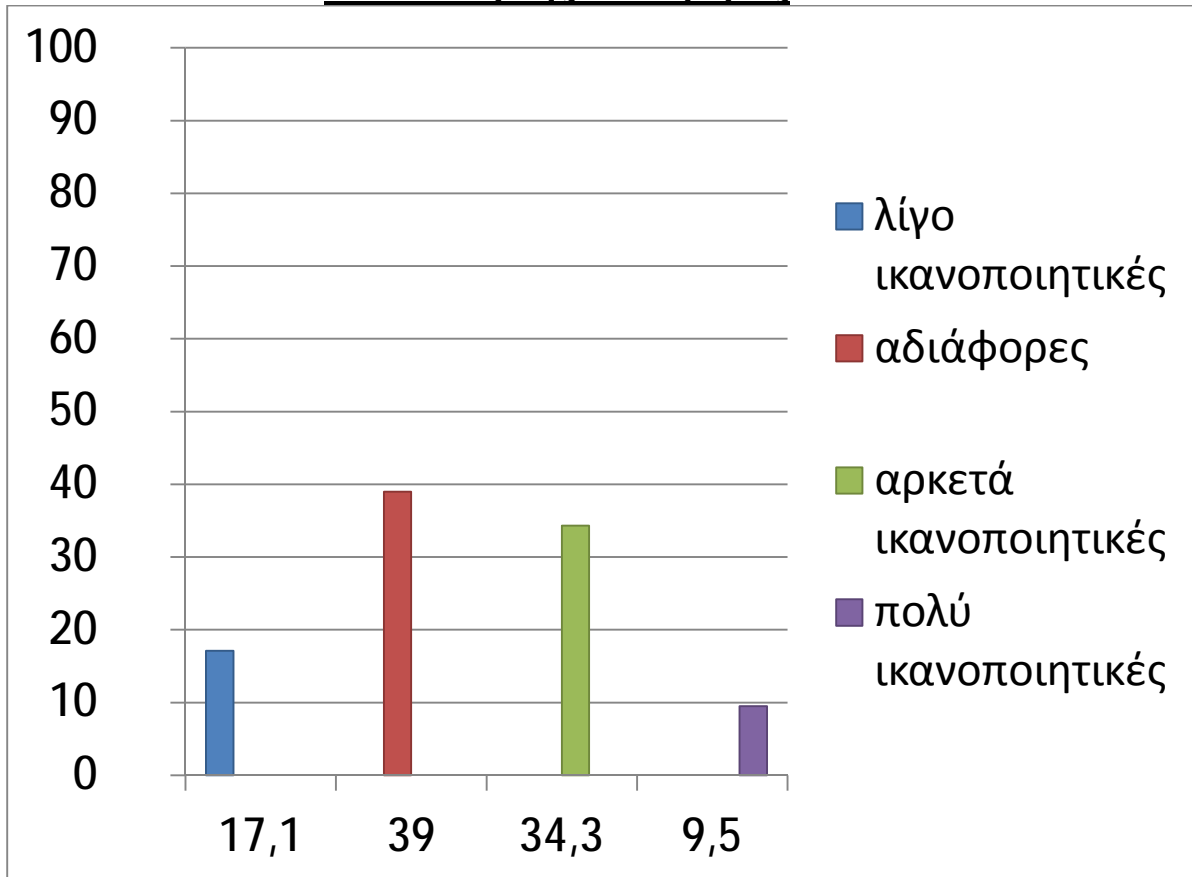
## Παροχές υγείας



	Frequency	Percent	ValidPercent	CumulativePercent
Valid 2	13	12,4	12,4	12,4
Valid 3	65	61,9	61,9	74,3
Valid 4	27	25,7	25,7	100,0
Total	105	100,0	100,0	

Σειρά έχουν τα Μέσα Μαζικής Μεταφοράς. Οι συγκοινωνίες χαρακτηρίζονται από το 39% (N=41) του δείγματος «αδιάφορες» ενώ ακολουθεί η επιλογή «αρκετά ικανοποιητικές» με το ποσοστό 34,3% (N=36). Η τρίτη επιλογή των σπουδαστών είναι ο χαρακτηρισμός των συγκοινωνιών ως «λίγο ικανοποιητικές» με ποσοστό 17,1% (N=18) και τελευταία η επιλογή «πολύ ικανοποιητικές» με 9,5% (N=10).

### Μέσα Μαζικής Μεταφοράς

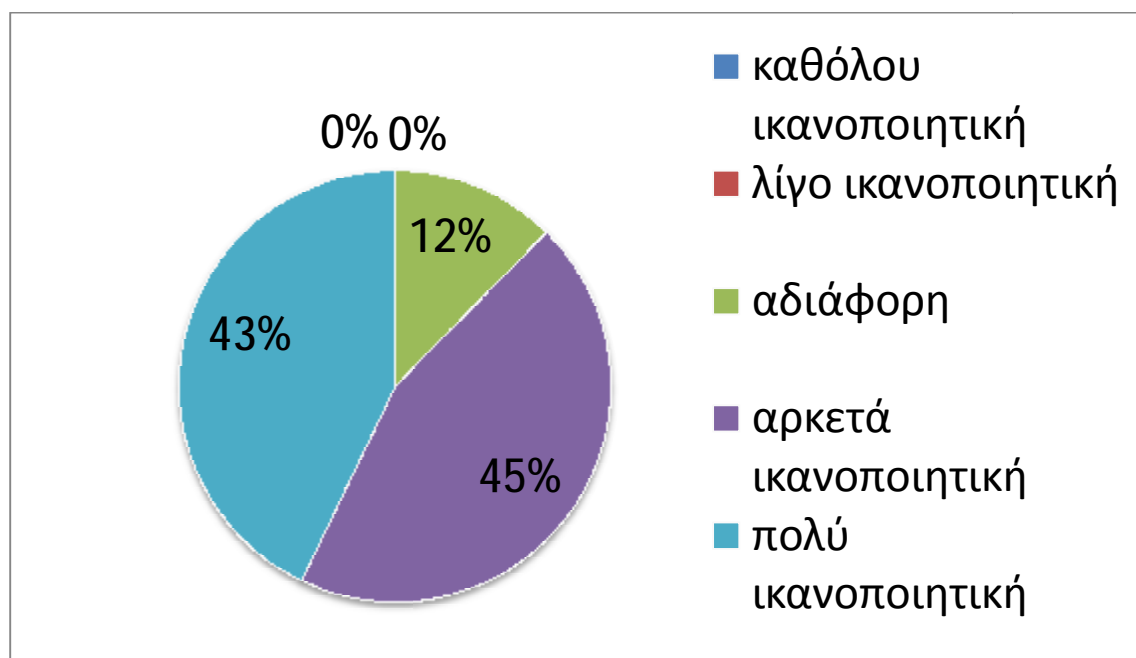


	Frequency	Percent	ValidPercent	CumulativePercent
2	18	17,1	17,1	17,1
3	41	39,0	39,0	56,2
Valid 4	36	34,3	34,3	90,5
5	10	9,5	9,5	100,0
Total	105	100,0	100,0	

### 3.9.2 Βαθμός ικανοποίησης των σπουδαστών με βάση την φοίτηση στο ίδρυμα

Οι σπουδαστές απάντησαν ακόμα, όσον αφορά την μεταφορά τους με τη χρήση των συγκοινωνιών στο ΑΤΕΙ. Κυρίαρχη απάντηση με ποσοστό 45% (N=47) ήταν πως η μεταφορά τους χαρακτηρίζεται ως «αρκετά ικανοποιητική». Στην συνέχεια, με δύο μονάδες λιγότερες, δηλαδή 43% (N=45), καθίσταται η επιλογή «πολύ ικανοποιητική» ενώ η μεταφορά των σπουδαστών στο ΑΤΕΙ χαρακτηρίζεται ως «αδιάφορη» από το υπόλοιπο 12% (N=13). Τέλος, οι χαρακτηρισμοί «καθόλου ικανοποιητική» και «πολύ ικανοποιητική» δεν επιλέχθηκαν από κανένα σπουδαστή.

#### Μεταφορά από και προς το Ίδρυμα

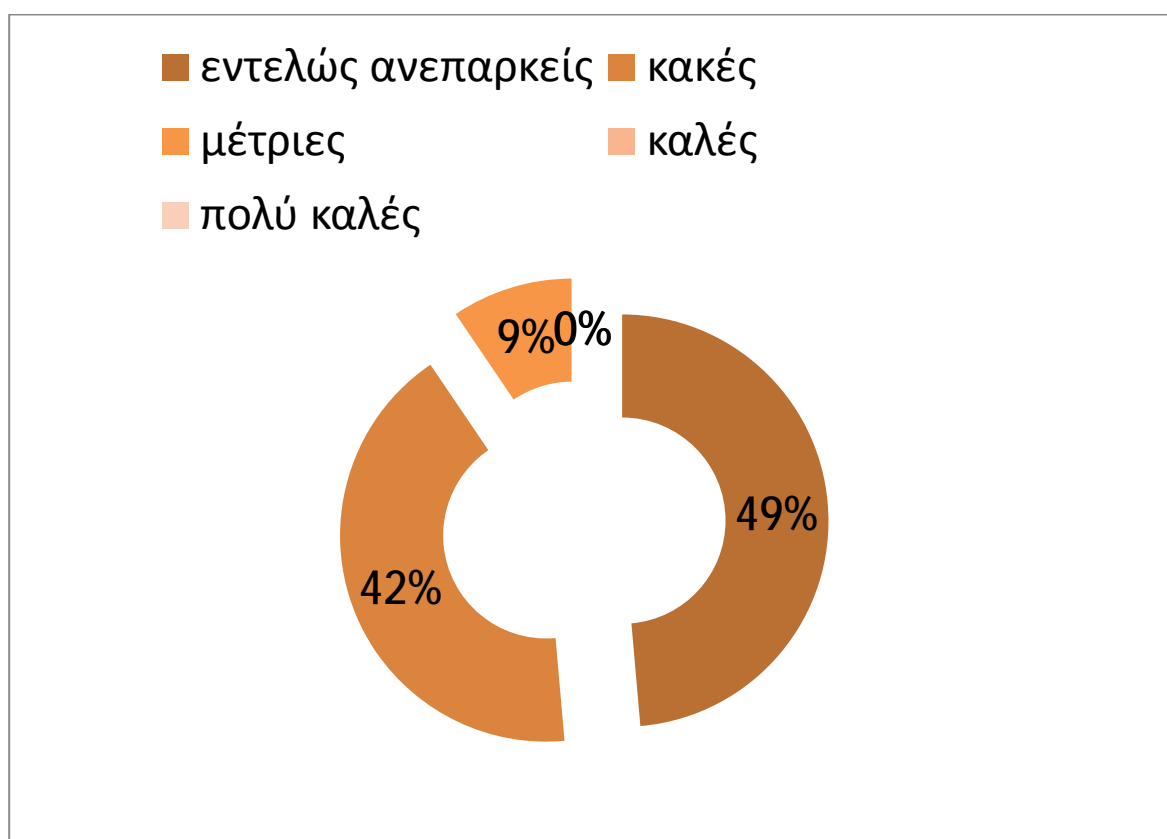


	Frequency	Percent	ValidPercent	CumulativePercent
3	13	12,4	12,4	12,4
4	47	44,8	44,8	57,1
5	45	42,9	42,9	100,0
Total	105	100,0	100,0	



Οι φοιτητές κλήθηκαν επίσης να χαρακτηρίσουν τις υποδομές του ΑΤΕΙ. Η επιλογή «εντελώς ανεπαρκείς» συγκέντρωσαν το 49% (N=51) του δείγματος, ενώ ακολουθεί η επιλογή «κακές» με 42% (N=44) και η επιλογή «μέτριες» με το υπόλοιπο 9% (N=10), αφήνοντας τις επιλογές «καλές» και «πολύ καλές» με μηδαμινό ποσοστό επιλογής.

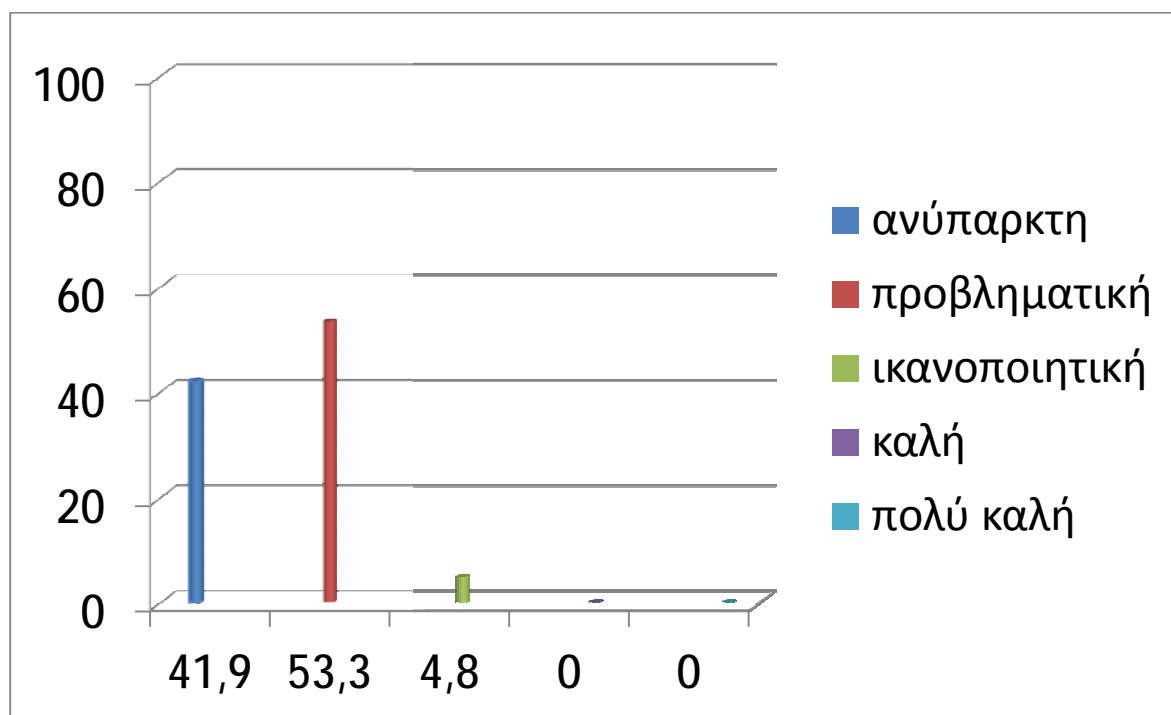
### Υποδομές Ιδρύματος



	Frequency	Percent	ValidPercent	CumulativePercent
Valid 1	51	48,6	48,6	48,6
Valid 2	44	41,9	41,9	90,5
Valid 3	10	9,5	9,5	100,0
Total	105	100,0	100,0	

Στην ερώτηση που ζητήθηκε στους φοιτητές να χαρακτηρίσουν την γραμματεία του ΑΤΕΙ, το μεγαλύτερο ποσοστό συγκέντρωσε η επιλογή «προβληματική» με 53,3% (N=56) ενώ ακολουθεί η επιλογή «ανύπαρκτη» με το 41,9% (N=44). Τέλος, η επιλογή «ικανοποιητική» συγκέντρωσε το υπόλοιπο 4,8% (N=5) εφόσον οι «καλή» και «πολύ καλή» συγκέντρωσαν μηδενικά ποσοστά.

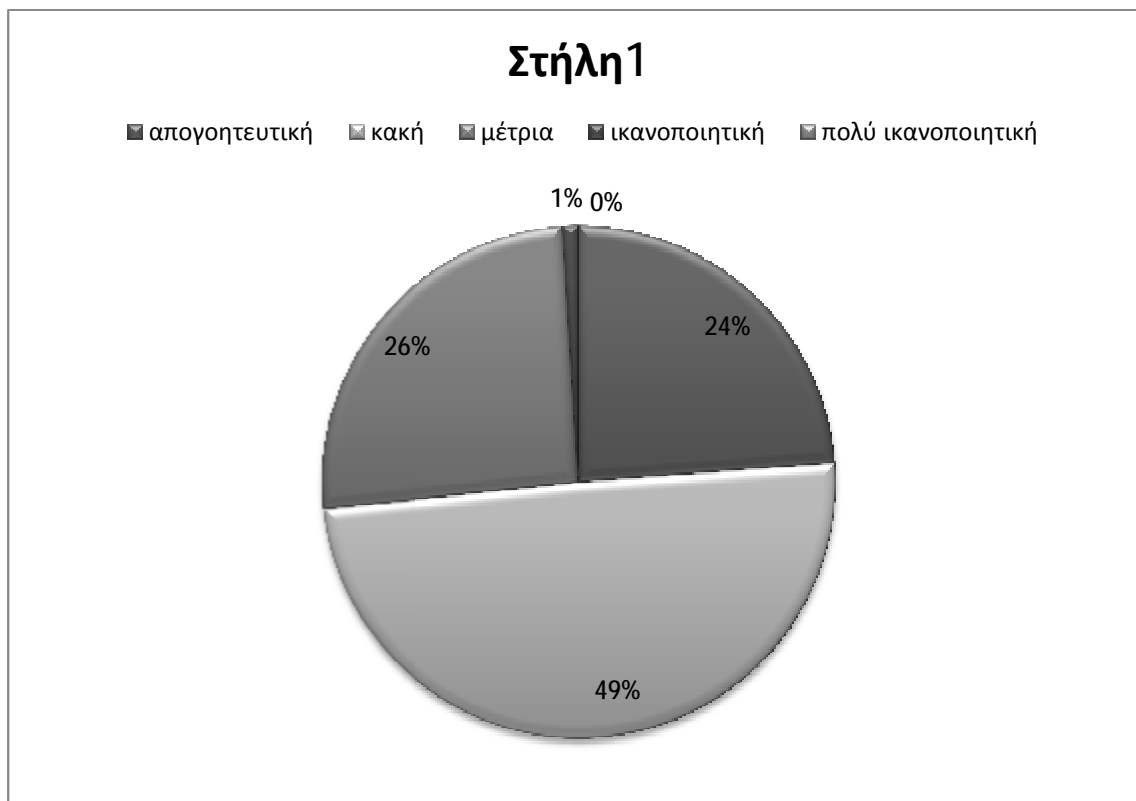
### Γραμματεία



	Frequency	Percent	ValidPercent	CumulativePercent
Valid 1	44	41,9	41,9	41,9
Valid 2	56	53,3	53,3	95,2
Valid 3	5	4,8	4,8	100,0
Total	105	100,0	100,0	

Επιπλέον, ζητήθηκε από τους σπουδαστές να χαρακτηρίσουν την δράση των οργάνων διοίκησης. Η δράση τους σχεδόν από το μισό δείγμα χαρακτηρίστηκε «κακή» με 49% (N=52), το 26% (N=27) την παρουσιάζει μέτρια και περίπου το ¼ του δείγματος, 24% (N=25) επιλέγει να την χαρακτηρίσει «απογοητευτική». Τέλος, η επιλογή «ικανοποιητική» συγκεντρώνει το ποσοστό 1% (N=1) ενώ η « πολύ ικανοποιητική» δεν επιλέγεται καθόλου.

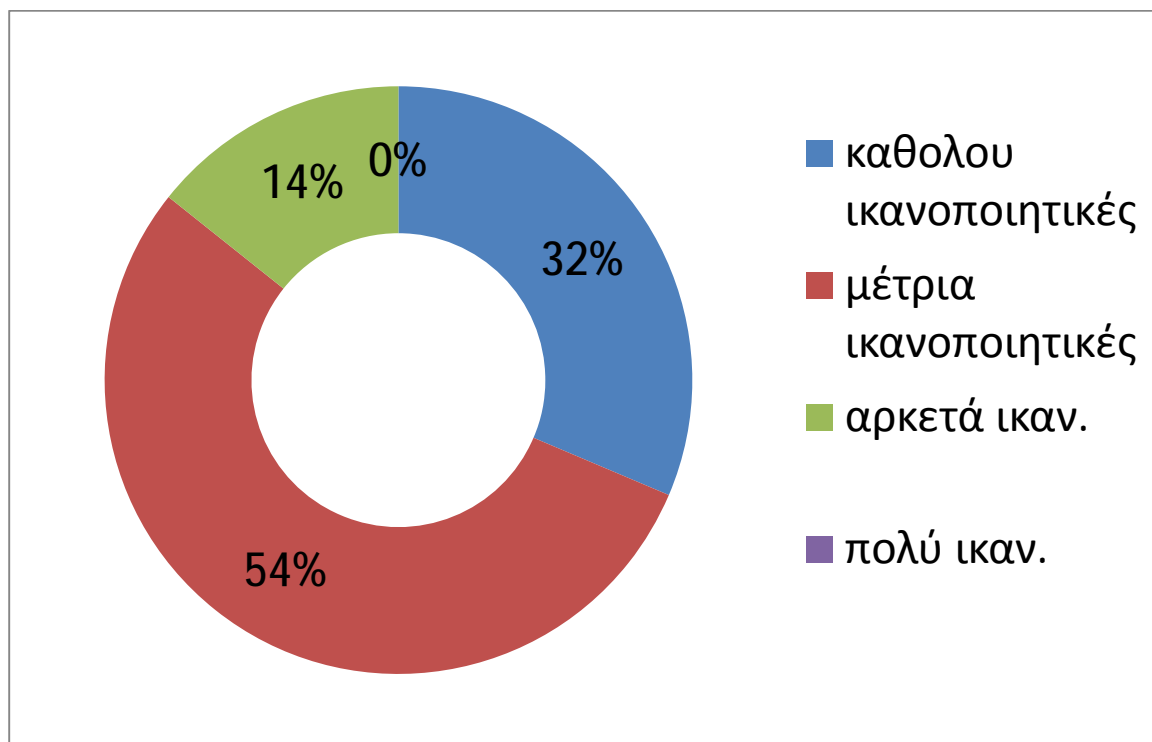
### Όργανα Διοίκησης



	Frequency	Percent	ValidPercent	CumulativePercent
Valid 1	25	23,8	23,8	23,8
Valid 2	52	49,5	49,5	73,3
Valid 3	27	25,7	25,7	99,0
Valid 4	1	1,0	1,0	100,0
Total	105	100,0	100,0	

Στην ερώτηση 14 οι σπουδαστές κλήθηκαν να απαντήσουν, χαρακτηρίζοντας τις υπηρεσίες του ΑΤΕΙ. Παραπάνω από το μισό δείγμα χαρακτήρισε τις υπηρεσίες ως «μέτρια ικανοποιητικές» με 54% (N=57), ακολουθεί η επιλογή «καθόλου ικανοποιητικές» με 32% (N=33) και τέλος η επιλογή «αρκετά ικανοποιητικές» με 14% (N=15). Η επιλογή «πολύ ικανοποιητικές» είχε μηδενικό ποσοστό.

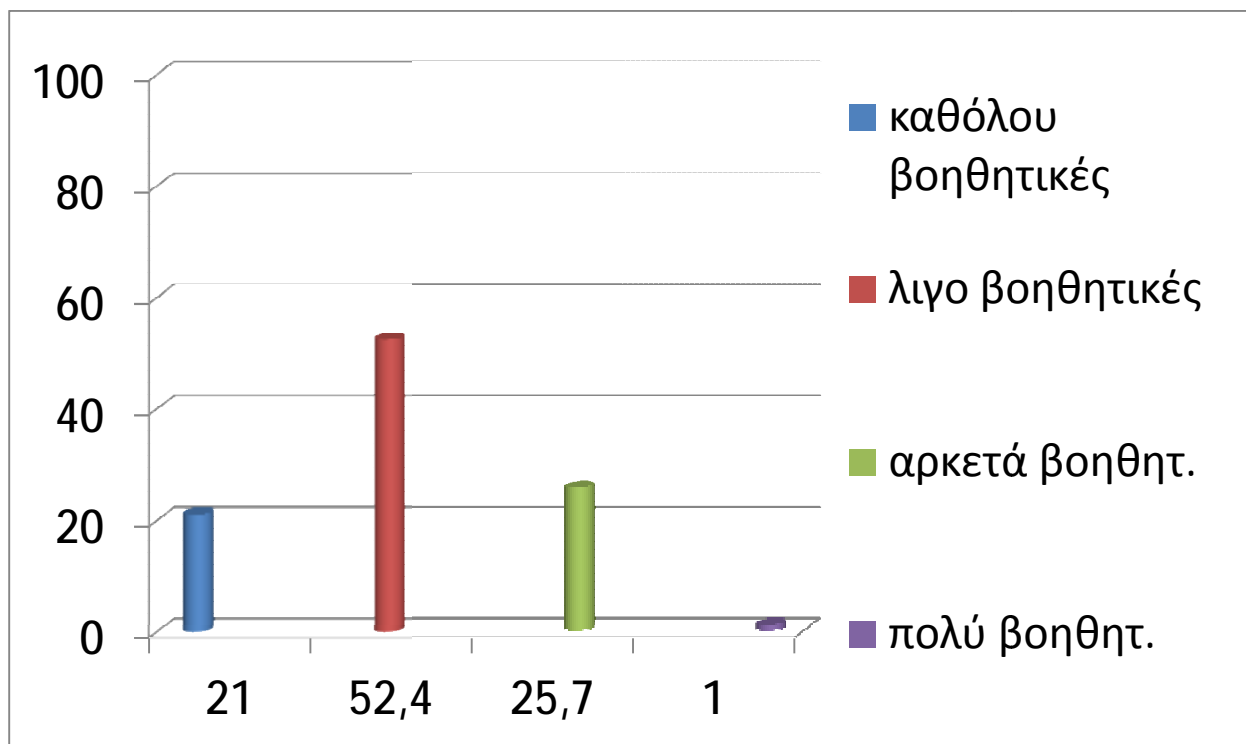
### Υπηρεσίες



	Frequency	Percent	ValidPercent	CumulativePercent
1	33	31,4	31,4	31,4
2	57	54,3	54,3	85,7
3	15	14,3	14,3	100,0
Total	105	100,0	100,0	

Η επόμενη ερώτηση εμπεριείχε τις τηλεματικές υπηρεσίες του ΑΤΕΙ και την βοήθεια που προσφέρουν στους σπουδαστές. Το ποσοστό 52,5% (N=55) χαρακτήρισε τις υπηρεσίες «λίγο βοηθητικές», το 25,7% (N=27) «αρκετά βοηθητικές» ενώ το 21% (N=22) «καθόλου βοηθητικές». Τέλος, η επιλογή «πολύ βοηθητικές» επιλέχθηκε μόνο από το 1% (N=1).

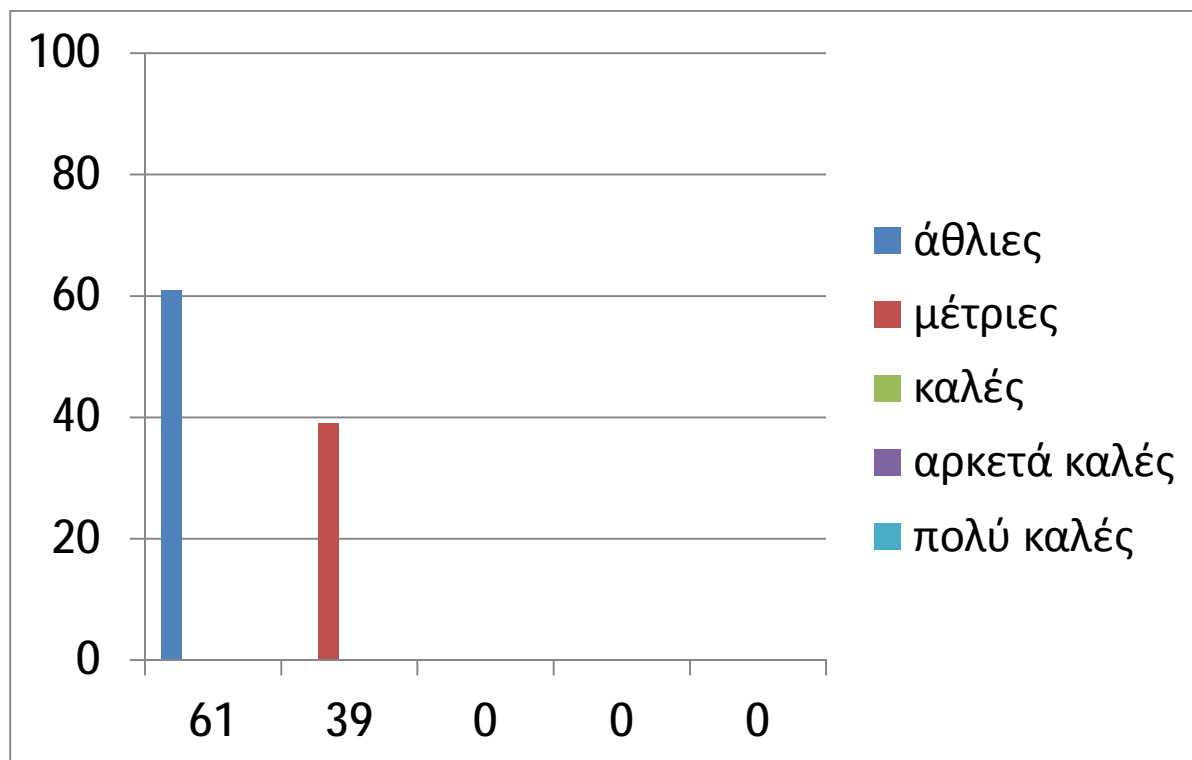
### Τηλεματικές



	Frequency	Percent	ValidPercent	CumulativePercent
1	22	21,0	21,0	21,0
2	55	52,4	52,4	73,3
Valid 3	27	25,7	25,7	99,0
4	1	1,0	1,0	100,0
Total	105	100,0	100,0	

Η ερώτηση 14 ζητούσε από τους σπουδαστές να χαρακτηρίσουν την κατάσταση υγιεινής και ψύξης- θέρμανσης στις εγκαταστάσεις του ΑΤΕΙ. Το 61% (N=64) του δείγματος χαρακτήρισε την κατάσταση «άθλια» και το υπόλοιπο 39% (N=41) «μέτρια». Οι επιλογές «καλές», «αρκετά καλές» και «μέτριες» δεν επιλέχθηκαν καθόλου.

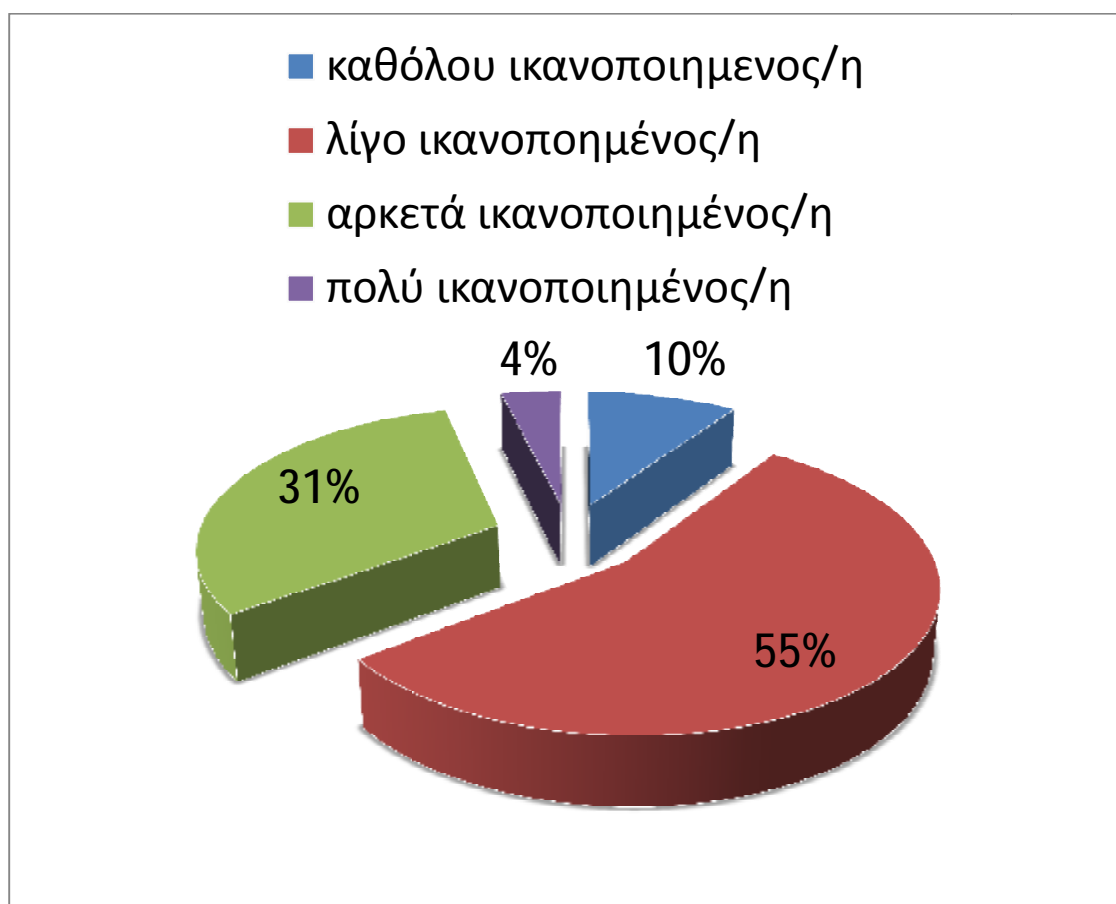
### Υγιεινή



	Frequency	Percent	ValidPercent	CumulativePercent
Valid 1	64	61,0	61,0	61,0
Valid 2	41	39,0	39,0	100,0
Total	105	100,0	100,0	

Στην ερώτηση 17 σειρά είχε ο βαθμός ικανοποίησης των σπουδαστών όσον αφορά τις παρεχόμενες γνώσεις και τα προγράμματα σπουδών που τους προσφέρει το ΑΤΕΙ. Το 55% (N=58) φάνηκε «λίγο ικανοποιημένο», ακόμα το 31% (N=33) επέλεξε «αρκετά ικανοποιημένος/η», το 10% (N=10) καθίσταντο «καθόλου ικανοποιημένο» ενώ τέλος, το υπόλοιπο 4% (N=4) φάνηκε «πολύ ικανοποιημένο».

### Προσφερόμενες γνώσεις

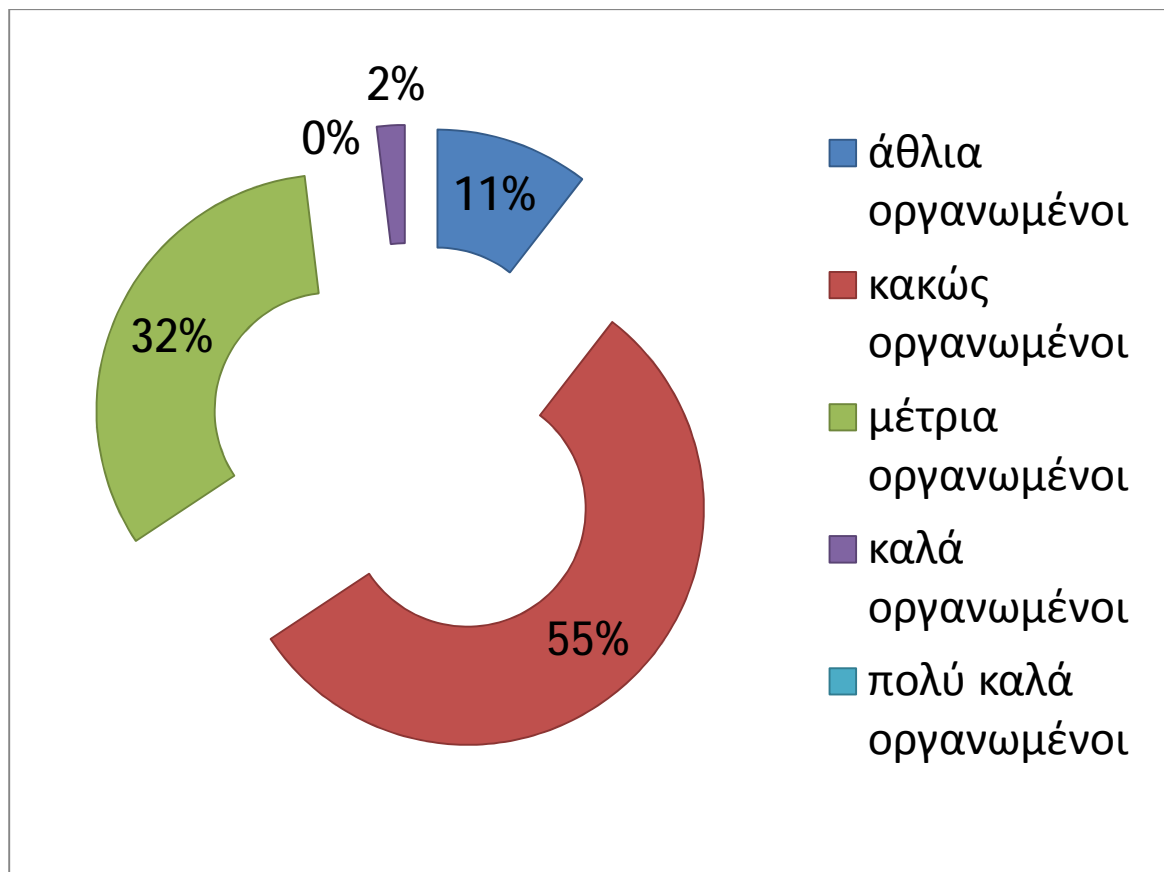


	Frequency	Percent	ValidPercent	CumulativePercent
Valid 1	10	9,5	9,5	9,5
Valid 2	58	55,2	55,2	64,8
Valid 3	33	31,4	31,4	96,2

4	4	3,8	3,8	100,0
Total	105	100,0	100,0	

Η 18<sup>η</sup> και τελευταία ερώτηση του ερωτηματολογίου, αφορούσε τους τομείς σπουδαστικής μέριμνας και την οργάνωσή τους. Παραπάνω από το μισό του δείγματος το 55% δηλαδή, τους χαρακτήρισε «κακώς οργανωμένους», το αμέσως επόμενο ποσοστό,32%, επέλεξε να τους παρουσιάσει «μέτρια οργανωμένους» , «άθλια οργανωμένοι» χαρακτηρίστηκαν από το 11% και «καλά οργανωμένοι» από το υπόλοιπο 2%. Η επιλογή «πολύ καλά οργανωμένοι» είχε μηδενικό ποσοστό.

### Σπουδαστική Μέριμνα





	Frequency	Percent	ValidPercent	CumulativePercent
1	11	10,5	10,5	10,5
2	58	55,2	55,2	65,7
Valid 3	34	32,4	32,4	98,1
4	2	1,9	1,9	100,0
Total	105	100,0	100,0	

Στην προσπάθεια για βαθύτερη κατανόηση του βαθμού ικανοποίησης των σπουδαστών του Ανώτατου Τεχνολογικού Εκπαιδευτικού Ιδρύματος Δυτικής Ελλάδος με έδρα την Πάτρα, έγιναν οι παρακάτω συσχετίσεις με την χρήση του προαναφερθέντος ηλεκτρονικού προγράμματος.

Στους πρώτους πίνακες εξετάζεται η μεταβλητή «φύλο» σε σχέση με η μεταβλητή «κόστος ζωής» :

#### Case Processing Summary

	Cases					
	Valid		Missing		Total	
	N	Percent	N	Percent	N	Percent
fylo * kostos zwhs	105	100,0%	0	0,0%	105	100,0%

#### fylo \* kostos zwhs Crosstabulation

Count		kostos zwhs				Total
		1	2	3	4	
fylo	a	5	20	22	3	50
	k	2	23	25	5	55
Total		7	43	47	8	105

Βάσει των παραπάνω πινάκων, φαίνεται ότι το μεγαλύτερο ποσοστό αγοριών και κοριτσιών συγκλίνουν στον χαρακτηρισμό «χαμηλό» και «κανονικό» για το κόστος ζωής στην Πάτρα (43 άτομα και 47 άτομα στις επιλογές χαμηλό και κανονικό).

Στους επόμενους πίνακες εξετάζεται πάλι η μεταβλητή «φύλο» σε σχέση με τη μεταβλητή «κοινωνική και πολιτιστική ζωή» :

**Case Processing Summary**

	Cases					
	Valid		Missing		Total	
	N	Percent	N	Percent	N	Percent
fylo * koinwnikopolitistikh zwh	105	100,0%	0	0,0%	105	100,0%

**fylo \* koinwnikopolitistikh zwh Crosstabulation**

Count

		koinwnikopolitistikh zwh			Total
		3	4	5	
fylo	a	4	25	21	50
	k	6	19	30	55
Total		10	44	51	105

Βάσει των παραπάνω πινάκων, φαίνεται ότι το μεγαλύτερο μέρος των κοριτσιών δηλώνει ότι η κοινωνικοπολιτιστική ζωή της πόλης είναι «πολύ ενδιαφέρουσα», ενώ το μεγαλύτερο μέρος των αγοριών την βρίσκει «ενδιαφέρουσα».

Στους επόμενους πίνακες εξετάζεται η σχέση της μεταβλητής «φύλο» σε σχέση με τη μεταβλητή «υποδομές» :

**Case Processing Summary**

	Cases					
	Valid		Missing		Total	
	N	Percent	N	Percent	N	Percent
fylo * ypodomes	105	100,0%	0	0,0%	105	100,0%

**fylo \* ypodomes Crosstabulation**

Count

		ypodomes			Total
		1	2	3	
fylo	a	24	23	3	50
	k	27	21	7	55
Total		51	44	10	105

Βάσει των παραπάνω πινάκων, φαίνεται ότι οι απόψεις αγοριών και κοριτσιών σχεδόν ταυτίζονται σχετικά με τον χαρακτηρισμό «εντελώς ανεπαρκείς» και «κακές» για τις υπάρχουσες υποδομές του Ιδρύματος.

Στους επόμενους πίνακες εξετάζεται η μεταβλητή «ηλικία» σε σχέση με τη μεταβλητή «κόστος ζωής» :

**Case Processing Summary**

	Cases					
	Valid		Missing		Total	
	N	Percent	N	Percent	N	Percent
hlikia * kostos zwhs	105	100,0%	0	0,0%	105	100,0%

**hlikia \* kostos zwhs Crosstabulation**

Count

		kostos zwhs				Total
		1	2	3	4	
hlikia	a	5	19	26	5	55
	b	0	19	11	3	33
	c	2	5	10	0	17
Total		7	43	47	8	105

Βάσει των παραπάνω πινάκων, φαίνεται ότι οι συμμετέχοντες ηλικίας 18-22 και 25+ θεωρούν το κόστος ζωής στην Πάτρα «κανονικό», ενώ οι περισσότεροι ηλικιακής ομάδας 23-25 το θεωρούν «χαμηλό».

Στους επόμενους πίνακες εξετάζεται η μεταβλητή «ηλικία» σε σχέση με τη μεταβλητή «κοινωνική και πολιτιστική ζωή» :

Case Processing Summary						
	Cases					
	Valid		Missing		Total	
	N	Percent	N	Percent	N	Percent
hlikia * koinwnikopolitistikh zwh	105	100,0%	0	0,0%	105	100,0%

**hlikia \* koinwnikopolitistikh zwh Crosstabulation**

Count		koinwnikopolitistikh zwh			Total
		3	4	5	
a	1	22	32	55	
hlikia b	8	14	11	33	
c	1	8	8	17	
Total	10	44	51	105	

Βάσει των παραπάνω πινάκων, φαίνεται ότι η πλειοψηφία της πρώτης ηλικιακής ομάδας θεωρεί «πολύ ενδιαφέρουσα» την κοινωνική και πολιτιστική ζωή της αγαϊκής πρωτεύουσας, η δεύτερη την θεωρεί «ενδιαφέρουσα» με μικρή διαφορά από την επικρατέστερη επιλογή, ενώ η τελευταία διχάζεται μεταξύ των δύο προηγούμενων χαρακτηρισμών.

Στους επόμενους και τελευταίους δύο πίνακες θα εξετασθεί η μεταβλητή «ηλικία» σε σχέση με τη μεταβλητή «υποδομές» :

Case Processing Summary						
	Cases					
	Valid		Missing		Total	
	N	Percent	N	Percent	N	Percent
hlikia * ypodomes	105	100,0%	0	0,0%	105	100,0%

#### hlikia \* ypodomes Crosstabulation

Count

		ypodomes			Total
		1	2	3	
hlikia	a	29	23	3	55
	b	13	13	7	33
	c	9	8	0	17
Total		51	44	10	105

Βάσει των παραπάνω πινάκων, φαίνεται ότι οι περισσότεροι νεαροί φοιτητές και φοιτήτριες θεωρούν «εντελώς ανεπαρκείς» τις υπάρχουσες υποδομές του Ιδρύματος, ενώ οι δύο άλλες ηλικιακές ομάδες σχεδόν διχάζονται μεταξύ της παραπάνω επιλογής και των «κακών υποδομών».

#### 4. Συμπεράσματα έρευνας - Προτάσεις

Η έρευνα δεν είναι απλά παρουσίαση ακατέργαστων πληροφοριών σαν αυτών που αποκομίσαμε μέσα από την δημιουργία του ερωτηματολογίου, αλλά η προσωπική προσπάθεια στην μετάβαση από την γνώμη στην γνώση, από την υποκειμενικότητα στην αντικειμενικότητα, από ένα αόριστο σε ένα ακριβές και προσδιορισμένο γεγονός. Άλλωστε, η πραγματική έρευνα ανεξαρτήτως είδους και κατηγορίας, χαρακτηρίζεται από την έκθεση μιας προσωπικής εργασίας. Επιπλέον, απαραίτητη καθίσταται η συλλογή όλων των αναγκαίων μαρτυριών και δεδομένων για την αποδοχή της επαλήθευσης όσον αφορά την υπόθεση που επεξεργάζεται κάθε ερευνητής. Άξιο αναφοράς είναι ο καθολικός χαρακτήρας της έρευνας, ώστε να είναι κατανοητή από τον καθένα. Με την επιστημονική σύνταξη ο ερευνητής απευθύνεται στους ειδικούς και ομοτέχνους του, ενώ με την εκλαϊκευμένη στο πλατύ κοινό. (G. Mialaret , 1971).

Η παρουσίαση της έρευνας καθίσταται το μέσο με το οποίο επιτυγχάνεται η επικοινωνία ερευνητή και κοινού. Σκοπός της έρευνας είναι η «δημοσιοποίηση» των ερευνητικών αποτελεσμάτων. Δεν δύναται να χαρακτηριστεί έρευνα η μελέτη της οποίας τα αποτελέσματα δεν παρουσιάζονται. Η λογική δομή, η σαφήνεια, η ακρίβεια, η αυστηρή σκέψη και η λιτότητα του ύφους καθίσταται απαραίτητες και εντάσσονται στις αρετές ενός σχετικού κειμένου. Επιπρόσθετα, θα πρέπει να είναι γνωστό σε ερευνητή και κοινό πως το κείμενο της ερευνητικής έκθεσης γράφεται για να προσφέρει πληροφορίες και γνώσεις και όχι για να πείσει. Αναγκαία είναι η

σαφής, ακριβής και τεκμηριωμένη όψη της έκθεσης. Η παρουσίαση των ερευνητικών πληροφοριών εύληπτα και ευανάγνωστα είναι άξιο προσοχής κάθε συντάκτη ο οποίος σέβεται τον εαυτό του και φυσικά τους αναγνώστες του (Th. Caplow, 1972, J.D. Nisbet- N.D. Entwistle, 1978, J. Guinon, 1980). Η τελική φάση της ερευνητικής διαδικασίας αποτελείται από την σύνταξη της έκθεσης και γενικότερα του ερευνητικού δημοσιεύματος.

Μέσω της ερευνητικής διαδικασίας εξήχθησαν αποτελέσματα τα οποία αφορούν δυο τομείς. Ο πρώτος έχει ως θεματικό άξονα τον βαθμό ικανοποίησης των σπουδαστών σχετικά με την διαμονή τους στην πόλη της Πάτρας και ο δεύτερος τον βαθμό ικανοποίησης με βάση την φοίτηση τους στο ίδρυμα του ΑΤΕΙ.

Α) Το κόστος ζωής : Το κόστος ζωής στην αγαϊκή πρωτεύουσα χαρακτηρίστηκε από το μεγαλύτερο μέρος του δείγματος «χαμηλό» έως και «κανονικό», κάτι το οποίο σημαίνει ότι η πόλη αυτή αποτελεί μια ιδανική επιλογή για φοιτητική ζωή. Δεδομένου ότι το εισόδημα κάθε οικογένειας έχει συρρικνωθεί σημαντικά, ειδικότερα τα τελευταία χρόνια, η Πάτρα βρίσκεται στις πρώτες θέσεις με τις περιζήτητες πόλεις για σπουδές, ακριβώς για το χαμηλό κόστος ζωής που προσφέρει. Καλύπτει δε, τις επιθυμίες για κάθε γούστο με ποιοτικές προτάσεις σε αγαθά και υπηρεσίες, που σε συνδυασμό με τις ανταγωνιστικές τιμές, αποτελούν ένα εξαιρετικά ελκυστικό προσόν στην αγορά.

Β) Ευκολία στην εύρεση σπιτιού : Οι σπουδαστές υποστήριξαν πως η διαδικασία εύρεσης σπιτιού για τους περισσότερους είναι «εύκολη» και για κάποιους άλλους «πολύ εύκολη» διαδικασία. Μέσω διαδικτυακών αναζητήσεων ή πληροφόρησης από κεντρικά σημεία της πόλης, ο σπουδαστής και η οικογένειά του φαίνεται ότι βρίσκει εύκολα αρκετές επιλογές για στέγαση σε οποιοδήποτε σημείο της πόλης επιθυμεί.

Γ) Κόστος ενοικίασης σπιτιού : Το μεγαλύτερο ποσοστό των ερωτώμενων απάντησε ότι το κόστος χαρακτηρίζεται ως «πολύ χαμηλό», ενώ σχεδόν το υπόλοιπο ποσοστό ως «χαμηλό». Το γεγονός αυτό σημαίνει ότι υπάρχουν πολλές επιλογές για κάθε βάλαντιο. Μια βολική επιλογή είναι η ενοικίαση σπιτιού στις πρόσφατα ανεγερθείσες πολυκατοικίες και συγκροτήματα κοντά στο Ίδρυμα, ή στο κέντρο της πόλης σε τιμές αρκετά καλές σε σχέση με άλλες περιφερειακές πόλεις.

Δ) Κοινωνική και Πολιτιστική ζωή : Σχετικά αναμενόμενες ήταν οι απαντήσεις στην ερώτηση αυτή, με τους περισσότερους σπουδαστές να υποστηρίζουν ότι η Πάτρα έχει «πολύ ενδιαφέρουσα» και «ενδιαφέρουσα» κοινωνικοπολιτιστική ζωή. Η πόλη αυτή είναι άρρηκτα συνδεδεμένη με τις εορταστικές εκδηλώσεις κατά την καρναβαλική

περίοδο, αφού είναι το μεγαλύτερο της χώρας. Εκτός αυτού όμως, οι φοιτητές φαίνεται ότι δίνουν ψήφο εμπιστοσύνης στα δρώμενα και τις παροχές της πόλης.

Ε) Παροχές υγείας : Το μεγαλύτερο μέρος των ληφθέντων απαντήσεων υποστηρίζει ότι οι υπάρχουσες παροχές υγείας είναι «μέτριες», ενώ ένα σημαντικό μέρος τις χαρακτηρίζει ως «καλές». Τα τρία νοσοκομειακά κέντρα που υπάρχουν στην πόλη, ο Άγιος Αντρέας, το Πανεπιστημιακό Νοσοκομείο Παναγία η βοήθεια και το Καραμανδάνειο κέντρο, φαίνεται ότι χρίζουν περαιτέρω επιμόρφωσης και έχουν σημαντικά περιθώρια βελτίωσης.

ΣΤ) Μέσα Μαζικής Μεταφοράς : Μεγάλο μέρος των ερωτώμενων χαρακτηρίζει ως «αδιάφορες» τις συγκοινωνιακές υποδομές της πόλης, γεγονός που δεν προξενεί αρνητικά τουλάχιστον σχόλια. Υπάρχει όμως και σχεδόν ίδιο ποσοστό το οποίο βρίσκει τη συγκοινωνία της πόλης «αρκετά ικανοποιητική», γεγονός που ερμηνεύεται ως σωστή τιμολογιακή πολιτική στα εισιτήρια αλλά και εξυπηρέτηση του επιβατικού κοινού από τα πολλά και διαφορετικά δρομολόγια και τις στάσεις τους.

Ζ) Μεταφορά από και προς το Ίδρυμα : Η πλειοψηφία δηλώνει για τη μεταφορά από και προς το Ανώτατο Τεχνολογικό Εκπαιδευτικό Ίδρυμα ότι είναι «πολύ» και «αρκετά ικανοποιητική». Αυτό σημαίνει ότι δεν επείγουν άμεσες διορθωτικές επεμβάσεις στο δίκτυο αυτό, αφού υπάρχουν ήδη 3 αστικές γραμμές που μεταφέρουν το κοινό από και προς την παραπάνω κατεύθυνση.

ΙΑ) Υποδομές του Ιδρύματος : Οι εγκαταστάσεις , ο υπάρχων εξοπλισμός σε αίθουσες και εργαστήρια, χαρακτηρίζεται από μεγάλη πλειοψηφία του δείγματος, ως «εντελώς ανεπαρκείς» και «κακές». Ανακύπτει λοιπόν, η επιτακτική ανάγκη για άμεσες παρεμβάσεις με σκοπό την καλύτερευση των συνθηκών φοίτησης στους προαναφερθέντες χώρους του Ιδρύματος. Αυτές μπορεί να είναι πιο μεγάλες και καθαρές αίθουσες διδασκαλίας – αμφιθέατρα και καλύτερα εξοπλισμένα εργαστηριακές μονάδες.

ΙΒ) Γραμματεία : Η εξυπηρέτηση και η ευκολία στην διεκπεραίωση αιτημάτων στην Γραμματεία του Ιδρύματος χαρακτηρίζεται από την πλειοψηφία των σπουδαστών ως «ανύπαρκτη» και «προβληματική». Αυτό φαίνεται να είναι ένα καταλυτικής σημασίας πρόβλημα που απασχολεί τους εμπλεκόμενους με την γραμματεία φοιτητές. Λύση μπορεί να δοθεί μέσω της διεύρυνσης των ωραρίων λειτουργίας και των ημερών που λειτουργεί το τμήμα αυτό, καθώς και της καλύτερης εξυπηρέτησης βασιζόμενοι σε πνεύμα συνεργασίας.

ΙΓ) Όργανα διοίκησης : Και εδώ φαίνεται ότι υπάρχουν επείγουσες ανάγκες ενδυνάμωσης της λειτουργίας της Διοίκησης του τμήματος, αφού η δράση των οργάνων αυτών χαρακτηρίζεται ως «κακή». Αυτό σημαίνει ότι πρέπει να δοθεί έμφαση στην διεκδικητικότητα κονδυλίων και δικαιωμάτων που αφορούν το Ίδρυμα από τα αρμόδια όργανα.

ΙΔ) Υπηρεσίες : Διορθωτικές κινήσεις επιβάλλεται να γίνουν και στις προσφερόμενες από το Ίδρυμα υπηρεσίες, διότι η πλειοψηφία των σπουδαστών φαίνεται να είναι απογοητευμένη από τις υπάρχουσες. Αυτό υποδηλώνεται από τις απαντήσεις των ερωτώμενων στις οποίες το μεγαλύτερο μέρος τις χαρακτηρίζει ως «μέτρια» και «καθόλου ικανοποιητικές». Η βιβλιοθήκη και το γραφείο διασύνδεσης λοιπόν, πρέπει να διαμορφωθούν έτσι ώστε να είναι πιο φιλικές και λειτουργικές με τους σπουδαστές.

ΙΕ) Τηλεματικές υπηρεσίες : Πάνω από τους μισούς σπουδαστές που απάντησαν στο ερωτηματολόγιο θεωρούν «λίγο ικανοποιητικές» τις προσφερόμενες υπηρεσίες του Ιδρύματος όπως το webmail, το e-class και το κέντρο διαχείρισης. Αυτό αναφέρεται κυρίως στις τεχνολογικές υποδομές που χρησιμοποιεί το Ίδρυμα για την ηλεκτρονική υποστήριξη των φοιτητών, γι αυτό επιβάλλεται ο εκσυγχρονισμός των τεχνολογικών μέσων και η στελέχωση με ακόμα πιο άρτια επιστημονικά μέλη.

ΙΣΤ) Συνθήκες Υγιεινής : Οι συνθήκες υγιεινής, ψύξης και θέρμανσης στις εγκαταστάσεις του Ιδρύματος χαρακτηρίζονται από το μεγαλύτερο μέρος του δείγματος ως «άθλιες». Αυτό συνεπάγεται την περαιτέρω φροντίδα σε θέματα που αφορούν την ψύξη κατά τη θερινή περίοδο, την θέρμανση κατά την χειμερινή και καθ' όλη τη διάρκεια του ακαδημαϊκού έτους την ύπαρξη σωστών συνθηκών υγιεινής.

ΙΖ) Προσφερόμενες γνώσεις : Οι δυνατότητες απόκτησης γνώσεων και αξιοποίησής τους από τους φοιτητές , όσον αφορά τις παρεχόμενες γνώσεις και το πρόγραμμα σπουδών του Ιδρύματος, χαρακτηρίζονται σε μεγάλο ποσοστό ως «λίγο ικανοποιητικές». Αυτό σημαίνει ότι θα ήταν ίσως ορθό να δοθεί μεγαλύτερη προσοχή στο πρόγραμμα μαθημάτων και στον κύκλο εργασιών αυτού είτε από θεωρητικά μαθήματα είτε από εργαστηριακά.



ΠΗ) Σπουδαστική μέριμνα : Στην τελευταία ερώτηση, το μεγαλύτερο μέρος των ερωτώμενων σπουδαστών έκριναν τον τομέα αυτό από «μέτρια» έως «κακώς» οργανωμένο. Χρίζει λοιπόν, άμεσης αναδιάρθρωσης το σύστημα εγγραφής των φοιτητών, το πρόγραμμα σίτισης και στέγασης των δικαιούχων φοιτητών, όπως και η οργάνωση και εξέταση των μαθημάτων που παρακολουθούν οι σπουδαστές.

## 5. ΒΙΒΛΙΟΓΡΑΦΙΑ

### Ελληνόγλωσση Βιβλιογραφία

- Εισαγωγή στην Ψυχοπαιδαγωγική Έρευνα και Μεθοδολογία, Αθήνα 2010, Εκδόσεις Γρηγόρη
- Εγκυκλοπαίδεια Δομή, σελ. 765, Αθήνα 2002, εκδόσεις Δομή Α.Ε.
- Παπαδάκης Βασίλης, Μαθηματικά και στοιχεία Στατιστικής, Αθήνα, 2011, Εκδόσεις Σαββάλας

### Ξενόγλωσση Βιβλιογραφία

- Grawitz M., Methodes des sciences sociales, Paris, Ed. Dalloz, 1976
- V. Szarka, 1976, σ. 296 G. De Landsheere ,1982, σ. 38
- P. Fraisse, 1970, σ. 126-128

### Ηλεκτρονική Βιβλιογραφία

Ηλεκτρονική πηγή :

users.auth.gr/~marrep/LESSONS/ERGASTIRI/FYLO%20200\_2001/2  
.3.htm

Ηλεκτρονική πηγή:

<https://gelkvproject2011.wordpress.com/2011/10/03/δημιουργία-ερωτηματολογίου/>

Ηλεκτρονική πηγή :

[http://www.ucy.ac.cy/hr/documents/2012/SPSS\\_13.pdf](http://www.ucy.ac.cy/hr/documents/2012/SPSS_13.pdf)

Ηλεκτρονική πηγή :

<http://spss1.blogspot.gr/2010/11/spss.html>

## 6. ΠΑΡΑΡΤΗΜΑ

Το αρχείο που παρατίθεται εδώ είναι το κωδικοποιημένο έγγραφο με τις απαντήσεις των 105 σπουδαστών στο παραπάνω ερωτηματολόγιο που εισήχθη στο SPSS για την εξαγωγή των συμπερασμάτων :

	Α	Β	Γ	Δ	Ε	Ζ	Η	Θ	Ι	Κ	Λ	Μ	Ν	Ξ	Ο	Π	Ρ	Σ	Τ
1	Όνομα	Καταγωγή	Κοινωνική κατάσταση	Αριθμός παιδιών	Αριθμός αδελφών	Αριθμός αδελφών	Αριθμός αδελφών	Αριθμός αδελφών	Αριθμός αδελφών	Αριθμός αδελφών	Αριθμός αδελφών	Αριθμός αδελφών	Αριθμός αδελφών	Αριθμός αδελφών	Αριθμός αδελφών	Αριθμός αδελφών	Αριθμός αδελφών	Αριθμός αδελφών	Αριθμός αδελφών
2	Α	Β	Γ	Δ	Ε	Ζ	Η	Θ	Ι	Κ	Λ	Μ	Ν	Ξ	Ο	Π	Ρ	Σ	Τ
3	Α	Β	Γ	Δ	Ε	Ζ	Η	Θ	Ι	Κ	Λ	Μ	Ν	Ξ	Ο	Π	Ρ	Σ	Τ
4	Α	Β	Γ	Δ	Ε	Ζ	Η	Θ	Ι	Κ	Λ	Μ	Ν	Ξ	Ο	Π	Ρ	Σ	Τ
5	Α	Β	Γ	Δ	Ε	Ζ	Η	Θ	Ι	Κ	Λ	Μ	Ν	Ξ	Ο	Π	Ρ	Σ	Τ
6	Α	Β	Γ	Δ	Ε	Ζ	Η	Θ	Ι	Κ	Λ	Μ	Ν	Ξ	Ο	Π	Ρ	Σ	Τ
7	Α	Β	Γ	Δ	Ε	Ζ	Η	Θ	Ι	Κ	Λ	Μ	Ν	Ξ	Ο	Π	Ρ	Σ	Τ
8	Α	Β	Γ	Δ	Ε	Ζ	Η	Θ	Ι	Κ	Λ	Μ	Ν	Ξ	Ο	Π	Ρ	Σ	Τ
9	Α	Β	Γ	Δ	Ε	Ζ	Η	Θ	Ι	Κ	Λ	Μ	Ν	Ξ	Ο	Π	Ρ	Σ	Τ
10	Α	Β	Γ	Δ	Ε	Ζ	Η	Θ	Ι	Κ	Λ	Μ	Ν	Ξ	Ο	Π	Ρ	Σ	Τ
11	Α	Β	Γ	Δ	Ε	Ζ	Η	Θ	Ι	Κ	Λ	Μ	Ν	Ξ	Ο	Π	Ρ	Σ	Τ
12	Α	Β	Γ	Δ	Ε	Ζ	Η	Θ	Ι	Κ	Λ	Μ	Ν	Ξ	Ο	Π	Ρ	Σ	Τ
13	Α	Β	Γ	Δ	Ε	Ζ	Η	Θ	Ι	Κ	Λ	Μ	Ν	Ξ	Ο	Π	Ρ	Σ	Τ
14	Α	Β	Γ	Δ	Ε	Ζ	Η	Θ	Ι	Κ	Λ	Μ	Ν	Ξ	Ο	Π	Ρ	Σ	Τ
15	Α	Β	Γ	Δ	Ε	Ζ	Η	Θ	Ι	Κ	Λ	Μ	Ν	Ξ	Ο	Π	Ρ	Σ	Τ
16	Α	Β	Γ	Δ	Ε	Ζ	Η	Θ	Ι	Κ	Λ	Μ	Ν	Ξ	Ο	Π	Ρ	Σ	Τ
17	Α	Β	Γ	Δ	Ε	Ζ	Η	Θ	Ι	Κ	Λ	Μ	Ν	Ξ	Ο	Π	Ρ	Σ	Τ
18	Α	Β	Γ	Δ	Ε	Ζ	Η	Θ	Ι	Κ	Λ	Μ	Ν	Ξ	Ο	Π	Ρ	Σ	Τ
19	Α	Β	Γ	Δ	Ε	Ζ	Η	Θ	Ι	Κ	Λ	Μ	Ν	Ξ	Ο	Π	Ρ	Σ	Τ
20	Α	Β	Γ	Δ	Ε	Ζ	Η	Θ	Ι	Κ	Λ	Μ	Ν	Ξ	Ο	Π	Ρ	Σ	Τ
21	Α	Β	Γ	Δ	Ε	Ζ	Η	Θ	Ι	Κ	Λ	Μ	Ν	Ξ	Ο	Π	Ρ	Σ	Τ
22	Α	Β	Γ	Δ	Ε	Ζ	Η	Θ	Ι	Κ	Λ	Μ	Ν	Ξ	Ο	Π	Ρ	Σ	Τ
23	Α	Β	Γ	Δ	Ε	Ζ	Η	Θ	Ι	Κ	Λ	Μ	Ν	Ξ	Ο	Π	Ρ	Σ	Τ
24	Α	Β	Γ	Δ	Ε	Ζ	Η	Θ	Ι	Κ	Λ	Μ	Ν	Ξ	Ο	Π	Ρ	Σ	Τ
25	Α	Β	Γ	Δ	Ε	Ζ	Η	Θ	Ι	Κ	Λ	Μ	Ν	Ξ	Ο	Π	Ρ	Σ	Τ
26	Α	Β	Γ	Δ	Ε	Ζ	Η	Θ	Ι	Κ	Λ	Μ	Ν	Ξ	Ο	Π	Ρ	Σ	Τ
27	Α	Β	Γ	Δ	Ε	Ζ	Η	Θ	Ι	Κ	Λ	Μ	Ν	Ξ	Ο	Π	Ρ	Σ	Τ
28	Α	Β	Γ	Δ	Ε	Ζ	Η	Θ	Ι	Κ	Λ	Μ	Ν	Ξ	Ο	Π	Ρ	Σ	Τ

Microsoft Excel spreadsheet showing data for various categories (A-T) across columns D through T. The data is organized in rows, with each row representing a specific category and its corresponding values across the columns.

	A	B	C	D	E	F	G	H	I	J	K	L	M	N	O	P	Q	R	S	T
28	a	aparth		5	2	2		5	5	4	4	2	2	2	1	2	5	2		
29	k	aparth		5	2	5		5	5	4	5	2	1	1	2	2	1	2	5	
30	a	aparth		2	2	2		5	5	4	4	2	2	1	2	2	1	2	3	
31	a	aparth		1	2	1		5	4	4	4	1	1	5	2	5	1	5	5	
32	a	aparth		2	1	1		5	4	4	4	1	1	5	2	5	1	5	5	
33	b	aparth		2	2	1		5	4	4	5	3	1	2	1	2	2	4	2	
34	k	aparth		5	1	2		5	5	5	4	5	2	5	1	2	1	5	2	
35	k	aparth		2	1	1		4	2	2	5	3	1	1	2	1	2	1	1	
36	b	aparth		5	2	1		5	5	4	4	5	5	2	5	2	1	1	1	
37	k	aparth		5	2	1		4	2	5	5	2	2	2	2	5	1	2	2	
38	b	aparth		2	2	1		3	2	2	5	1	2	1	2	4	2	3	4	
39	a	aparth		2	1	1		5	2	5	5	3	2	2	2	2	5	5	5	
40	k	aparth		2	1	1		4	5	4	5	1	4	1	1	1	1	1	1	
41	a	aparth		2	1	2		4	5	5	5	2	1	2	2	2	1	2	2	
42	k	aparth		5	2	2		5	5	4	4	1	2	2	1	5	5	5	2	
43	k	aparth		2	4	1		4	5	1	5	3	2	4	2	4	3	1	1	
44	a	aparth		5	2	2		4	5	2	5	3	2	5	2	2	5	5	2	
45	a	aparth		1	2	2		5	5	2	5	1	1	5	5	2	2	2	2	
46	a	aparth		1	2	2		4	5	2	4	1	1	3	2	1	1	2	3	
47	a	aparth		5	2	2		4	5	5	5	2	1	5	1	1	1	2	5	
48	k	aparth		4	1	4		4	4	4	5	1	1	1	1	1	1	1	1	
49	k	aparth		2	4	2		4	5	4	5	1	2	1	1	2	2	2	2	
50	a	aparth		5	1	1		5	4	5	5	2	1	2	2	5	2	2	5	
51	k	aparth		2	2	2		5	2	2	5	2	2	2	2	1	1	2	1	
52	k	aparth		2	2	1		5	4	2	5	1	1	1	2	5	1	2	5	
53	k	aparth		5	1	2		5	5	4	4	1	2	2	2	1	1	2	2	
54	a	aparth		1	2	1		5	4	3	5	2	2	2	1	1	2	1	3	2
55	a	aparth		2	1	1		5	5	4	4	1	2	5	1	1	2	5	2	

Microsoft Excel spreadsheet showing data for various categories (A-T) across columns D through T. The data is organized in rows, with each row representing a specific category and its corresponding values across the columns.

	A	B	C	D	E	F	G	H	I	J	K	L	M	N	O	P	Q	R	S	T
56	a	aparth		5	2	1		5	5	4	5	2	2	2	2	1	2	2	2	
57	a	aparth		5	1	1		5	5	5	5	2	1	5	2	2	1	2	1	
58	k	aparth		4	2	4		4	2	2	4	5	1	5	2	2	1	2	2	
59	a	aparth		4	2	4		4	2	5	5	1	1	3	1	2	1	2	2	
60	a	aparth		2	2	2		3	5	4	5	2	1	2	1	2	1	2	3	
61	k	aparth		2	2	5		4	5	5	4	5	1	1	2	1	2	2	2	
62	k	aparth		2	2	2		4	5	5	5	2	2	2	2	2	2	2	2	
63	a	aparth		5	2	5		5	5	5	5	1	2	1	2	2	2	2	2	
64	a	aparth		1	2	2		5	5	1	1	2	2	2	2	2	2	2	2	
65	a	aparth		2	2	5		4	4	4	5	5	5	2	1	1	2	5	2	
66	a	aparth		5	4	4		5	5	1	4	2	2	4	4	2	2	1	1	
67	a	aparth		5	1	1		5	5	5	4	2	2	2	1	1	1	2	2	
68	a	aparth		5	1	1		5	4	4	4	1	1	1	1	1	1	1	1	
69	b	aparth		2	2	1		4	4	5	5	1	1	1	1	5	2	2	2	
70	k	aparth		4	2	4		4	5	5	2	1	1	2	2	2	2	2	2	
71	b	aparth		2	1	2		5	5	5	5	2	2	2	2	1	2	5	5	
72	a	aparth		5	2	1		4	5	1	4	2	5	2	5	5	1	5	5	
73	a	aparth		2	1	2		5	5	2	5	2	1	4	2	2	1	1	2	
74	k	aparth		5	1	2		4	5	2	4	2	1	3	2	2	2	4	2	
75	a	aparth		2	1	2		4	5	5	4	2	1	3	2	2	1	3	1	
76	a	aparth		5	1	1		4	2	2	4	2	1	2	2	2	2	2	2	
77	k	aparth		2	2	2		3	2	2	3	2	2	2	1	2	2	2	3	
78	a	aparth		4	4	2		5	4	5	5	1	1	1	2	2	1	5	2	
79	a	aparth		2	2	1		4	2	2	5	2	2	1	2	2	1	1	1	
80	a	aparth		5	2	2		4	4	4	5	1	1	2	2	1	2	2	2	
81	k	aparth		4	4	1		5	5	1	1	2	1	2	2	1	4	4	4	
82	a	aparth		1	5	1		5	4	4	5	1	2	2	2	2	1	5	5	
83	a	aparth		5	2	1		5	4	4	5	1	1	2	2	4	1	1	1	

Microsoft Excel spreadsheet showing a table with columns A through T and rows 82 through 108. The table contains numerical data for various categories.

	A	B	C	D	E	F	G	H	I	J	K	L	M	N	O	P	Q	R	S	T		
82	k	zooth		2		5	1															
83	k	pyga		3		2	2			5		4	4	5	1	2	2	2	1	5	3	
84	c	evno		2		2	3			4		4	4	4	1	2	1	5	5	2	5	1
85	c	stina		3		1	3			3		2	2	5	1	2	2	2	3	2	2	1
86	k	evno		5		4	1			5		4	4	4	1	2	5	1	5	2	5	3
87	k	stina		2		2	2			3		3	2	4	1	2	2	1	3	1	2	3
88	c	evno		5		2	2			5		3	4	4	2	2	2	1	2	1	2	2
89	k	pyga		3		2	1			4		3	4	5	1	2	2	2	4	2	2	2
90	c	etra		2		1	1			4		3	3	4	2	2	1	2	2	2	5	1
91	k	etra		2		1	1			5		3	2	5	5	1	2	1	1	1	2	2
92	k	trazolonek		4		3	3			4		3	3	5	1	1	2	1	2	1	2	3
93	k	etra		2		2	1			4		3	4	4	1	2	1	2	2	1	2	2
94	c	etra		2		1	2			4		3	3	5	2	1	2	1	2	2	2	2
95	k	koritko		3		1	1			5		4	4	4	2	2	2	2	2	1	1	1
96	c	koritko		5		2	2			4		4	4	4	2	2	5	5	2	1	1	2
97	k	stina		3		1	1			5		3	2	5	1	2	2	2	2	1	3	2
98	k	etra		2		2	2			4		4	3	5	1	2	1	2	1	1	5	3
99	k	pyga		3		2	1			5		4	4	5	1	1	2	1	1	1	2	3
100	c	etra		2		2	2			4		3	3	5	1	2	1	1	1	1	1	3
101	k	etra		2		1	1			5		3	2	4	1	2	1	2	2	1	2	2
102	c	evno		5		4	1			4		4	4	4	1	1	5	2	2	1	2	2
103	k	etra		2		1	2			5		3	2	4	2	1	2	2	2	1	2	2
104	c	etra		2		1	2			3		3	2	5	2	1	2	1	1	1	1	2
105	k	etra		2		2	1			4		3	3	5	2	1	2	1	1	1	1	3
106	c	etra		1		2	2			4		3	3	5	1	2	2	1	2	1	1	2
107																						
108																						
109																						
110																						