

Α. Τ.Ε.Ι. ΜΕΣΟΛΟΓΓΙΟΥ

Τμήμα Θερμοκηπιακών Καλλιεργειών και Ανθοκομίας  
Σ.Τ.Ε.Γ.

ΠΤΥΧΙΑΚΗ ΕΡΓΑΣΙΑ

**ΠΡΟΤΑΣΗ ΔΙΑΜΟΡΦΩΣΗΣ  
ΧΩΡΟΥ ΑΝΑΨΥΧΗΣ  
ΣΤΟ ΔΗΜΟ ΧΑΛΚΙΔΑΣ**



Εισηγήτρια: Αιμιλία – Ελένη Νικολοπούλου

ΣΠΟΥΔΑΣΤΡΙΑ: ΡΙΖΟΥ ΜΑΡΙΑ  
Α.Μ. 7307



ΜΕΣΟΛΟΓΓΙ 2006

## ΠΕΡΙΕΧΟΜΕΝΑ

ΕΙΣΑΓΩΓΗ.....	3
ΘΕΣΗ ΑΡΧΟΝΤΙΚΟΥ ΚΑΙ ΚΗΠΟΥ.....	3
ΠΕΡΙΓΡΑΦΗ ΠΕΡΙΒΑΛΛΟΝΤΟΣ ΧΩΡΟΥ.....	5
ΥΦΙΣΤΑΜΕΝΗ ΚΑΤΑΣΤΑΣΗ ΚΤΙΣΜΑΤΩΝ ΠΕΡΙΦΡΑΞΗΣ.....	10
ΥΠΑΡΧΟΝ ΦΥΤΙΚΟ ΚΕΦΑΛΑΙΟ.....	16
ΦΟΙΝΙΚΑΣ Ο ΚΑΝΑΡΙΟΣ.....	16
Κυπαρίσσι το αειθαλές, Κοινό κυπαρίσσι.....	19
ΧΑΜΑΙΡΟΠΑΣ.....	21
<i>Chamaerops excelsa</i> της οικογένειας των Palmaceae.....	21
Ιστορικό.....	21
Περιγραφή.....	21
Πολλαπλασιασμός.....	22
Καλλιέργεια.....	22
Αντοχή ή ευπάθεια στους οικολογικούς παράγοντες.....	23
Εχθροί και ασθένειες.....	23
Είδη.....	23
Διάθεση και διακίνηση.....	23
Εφαρμογές στην Αρχιτεκτονική και Αρχιτεκτονική του τοπίου.....	23
ΕΛΑΙΑ.....	24
ΕΛΑΙΑ.....	25
Λιγούστρο Ιαπωνικό.....	28
Καλλιέργεια.....	28
Πολλαπλασιασμός.....	29
Αντοχή ή ευπάθεια στους οικολογικούς παράγοντες.....	29
Εχθροί και ασθένειες.....	29
<i>Ligustrum japonicum (delavayanum)</i> .....	30
Λιγούστρο της Κίνας.....	30
<i>Ligustrum texa</i> .....	30
<i>Ligustrum texanum "Argenteum"</i> .....	30
<i>Ligustrum "Iucidum"</i> .....	31
(Κανταρτζής, 1994 / Βαϊόπουλος, 2000 / Brookes, 1992 ).....	31

ΠΕΥΚΗ η ΠΠΤΥΣ, ΚΟΥΚΟΥΝΑΡΙΑ .....	32
ΠΡΟΤΑΣΗ ΑΠΟΚΑΤΑΣΤΑΣΗΣ .....	35
ΠΕΡΙΦΡΑΣΗ .....	35
ΠΡΟΤΑΣΗ ΓΙΑ ΕΠΙΛΟΓΗ ΦΥΤΩΝ .....	40
Μυρτιά η κοινή .....	42
Πολλαπλασιασμός.....	42
Ποικιλίες.....	42
ΚΙΣΣΟΣ Ο ΚΟΙΝΟΣ.....	44
Πολλαπλασιασμός.....	44
Αντοχή ή ευπάθεια στους οικολογικούς παράγοντες.....	44
ΒΙΝΚΑ .....	45
ΑΚΑΝΘΑΣ.....	47
Πολλαπλασιασμός.....	47
Αντοχή ή ευπάθεια στους οικολογικούς παράγοντες.....	47
Είδη.....	47
ΚΟΥΜΑΡΙΑ.....	49
Ιστορικό.....	49
Είδη.....	50
ΠΙΣΤΑΤΣΙΑ.....	52
Πολλαπλασιασμός.....	52
Αντοχή ή ευπάθεια στους οικολογικούς παράγοντες.....	52
Είδη.....	53
ΚΑΘΙΣΤΙΚΑ ΚΑΙ ΕΠΙΠΛΑ ΤΟΥ ΚΗΠΟΥ.....	54
ΦΩΤΙΣΜΟΣ ΧΩΡΟΥ .....	57
ΠΑΡΑΡΤΗΜΑ.....	59
ΙΣΤΟΡΙΚΑ ΓΕΓΟΝΟΤΑ:.....	59
ΒΙΒΛΙΟΓΡΑΦΙΑ .....	67

## ΕΙΣΑΓΩΓΗ

### ΘΕΣΗ ΑΡΧΟΝΤΙΚΟΥ ΚΑΙ ΚΗΠΟΥ

Το περίφημο αρχοντικό είναι τοποθετημένο στην κεντρική πλατεία της Κοινότητας Τριάδας Ευβοίας. Πρόκειται για ένα κτίριο που εντυπωσιάζει με τη μορφή του κι έχει αρχιτεκτονικό ενδιαφέρον, περισσότερο σαν δείγμα γραφής.

Διαθέτει έναν κήπο 3,5 περίπου στρεμμάτων. Ήταν ένας πανέμορφος κήπος με αρκετά φυτά, αλλά λόγω της αναπάντεχης φωτιάς καταστράφηκαν τα πάντα, κι έχει μείνει παραμελημένος εδώ και πολλά χρόνια.

Ορισμένοι κήποι αποκτούν χαρακτήρα επειδή δημιουργούνται γύρω από ήδη υπάρχοντα στοιχεία όπως π.χ ένα γηραιό, επιβλητικό δένδρο, μια υπάρχουσα παλαιά κατασκευή.

Άλλωστε ένας κήπος δεν αρκεί να είναι μόνο λειτουργικός και πρακτικός, αλλά πρέπει να είναι αισθητικά ευχάριστος, διότι έτσι ικανοποιεί όχι μόνο τις εσωτερικές ανάγκες του ιδιοκτήτη, αλλά δίνει και μια διαφορετική, ξεχωριστή όψη στο μάτι του παρατηρητή.

Γι' αυτό το λόγο αξίζει να γίνει μια ιδιαίτερη προσπάθεια ανακατασκευής αυτού του περιφημου κτιρίου και περιποίηση του ενδιαφέροντος και ομοιόμορφα κατανεμημένου κήπου που το περιβάλλει.

Το παλιό και το νέο συνδέονται και αναμειγνύονται, ενώ η όλη εικόνα αυτού, αρχίζει να δένει με το φυσικό τοπίο που τον περιβάλλει. Έτσι ο κήπος γίνεται μέρος του ζώντος περιβάλλοντος, ένας δυναμικός μικρόκοσμος που επιφυλάσσει συνεχείς εκπλήξεις και μεταβολές. Μέσα

σ' αυτόν ο άνθρωπος μπορεί να πειραματιστεί με τα φυτά κατανοώντας σταδιακά τις φυσικές διεργασίες που διαμορφώνουν την τελική εικόνα του περιβάλλοντος χώρου.

( Προσωπική επαφή ).

## ΠΕΡΙΓΡΑΦΗ ΠΕΡΙΒΑΛΛΟΝΤΟΣ ΧΩΡΟΥ

Χαρακτηριστικό σημείο στο αρχοντικό είναι ο χώρος που το περιβάλλει. Άλλωστε είναι κι ο πρώτος χώρος στην είσοδο του αρχοντικού που εντυπωσιάζει τον επισκέπτη.

Πρόκειται για έναν τεράστιο κήπο, όμοιο με τους Αιγυπτιακούς, γεμάτος με δένδρα και φυτά διαφόρων ειδών. Λόγω όμως της εγκατάλειψής του εδώ και πολλά χρόνια, βρίσκεται σε άθλια κατάσταση, γι' αυτό θεωρείται αναγκαία η επέμβαση ριζικής του αλλαγής, ώστε να θυμίζει και πάλι την παλιά του αριστοκρατική γνήσια ομορφιά.

Τα πανύψηλα δένδρα που είναι τοποθετημένα στο βάθος του κήπου, όπως ο Φοίνικας, Χαμαίρωπας, το Κυπαρίσσι, αρμόζουν ομοιόμορφα με το χώρο, αλλά χρειάζονται ιδιαίτερη περιποίηση και φροντίδα, διότι το φύλλωμά τους έχει χάσει το πραγματικό του λαμπερό πράσινο χρώμα.

Γνωρίζουμε ότι τα δένδρα αποτελούν τον ανώροφο του κήπου κι έχουν ιδιαίτερη καλλωπιστική αξία αλλά και απαιτήσεις. Η διακοσμητική τους αξία οφείλεται λιγότερο στα άνθη και περισσότερο στη μορφή, όγκο, χρώμα, φλοιό και καρπούς.

Τα αειθαλή φυτικά είδη αντέχουν σε ικανοποιητικά επίπεδα το χειμώνα, αλλά όταν εμφανίζεται παγετός παρουσιάζουν αλλαγές που υποβαθμίζουν το οπτικό αποτέλεσμα λόγω συρρίκνωσης και μαρασμού των φύλλων. Σ' έναν τέτοιο μεγάλο κήπο όπως αυτό του αρχοντικού ο συνδυασμός των αειθαλών και φυλλοβόλων ειδών φαίνεται μια πολύ καλή λύση, διότι έτσι θα διατηρούνται όλες τις εποχές.



Στο βάθος του κήπου είναι τοποθετημένος ένας αξιοθαύμαστος Χαμαίρωπας Υψικάρινος. Είναι πολύτιμος για το χώρο αυτό, γι' αυτό απαιτεί υποστήριξη.

Το φύλλωμά του εμφανίζει συμπτώματα μαρασμού, πρόωρη πτώση, καρούλιασμα, με αποτέλεσμα να χάνεται η ζωνρή και πυκνή βλάστηση που δίνει. Αυτό οφείλεται στη χρόνια εγκατάλειψή του, αλλά με τις κατάλληλες καλλιεργητικές φροντίδες (π.χ κλάδεμα, πότισμα, λίπανση κ.α), μπορεί ν' αποκτήσει και πάλι την αρχική του ομορφιά.

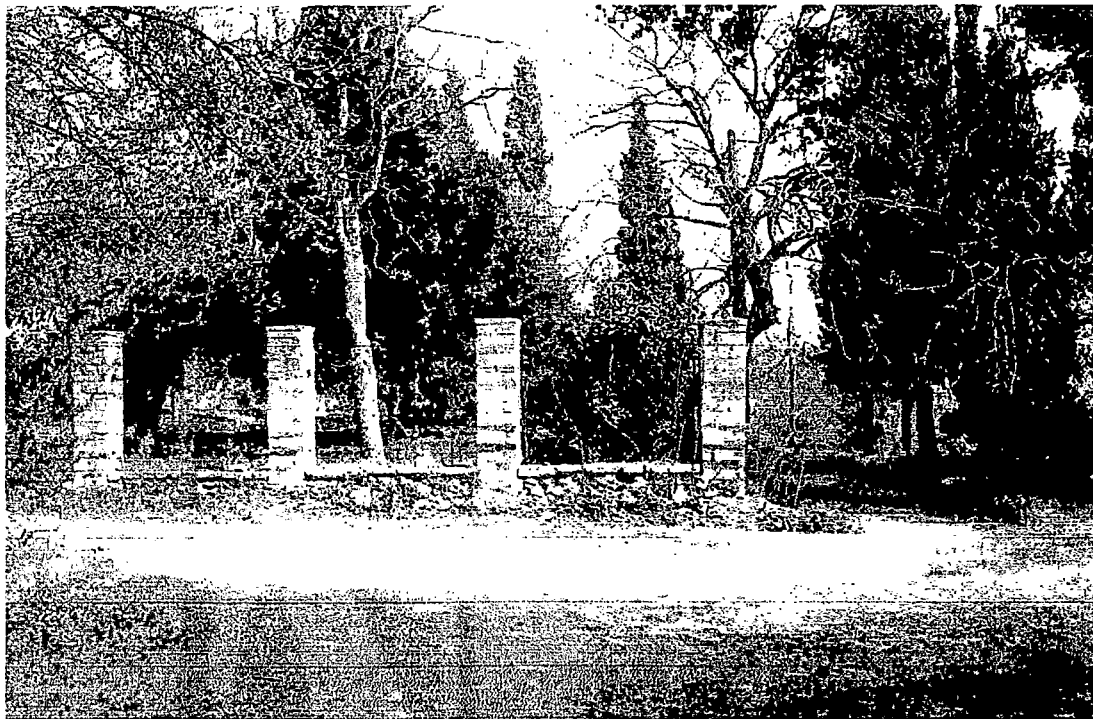
Ο κήπος είναι περιτριγυρισμένος με διάσπαρτους Φοίνικες, που προσδίδουν έναν ιδιαίτερο επιβλητικό τόνο στο τοπίο.

Τα φύλλα τους όμως εμφανίζονται μαραμένα, γηρασμένα, έχοντας πρόωρη πτώση, ξήρανση, γι' αυτό χρειάζονται απαραίτητα καλλιεργητική περιποίηση, αλλά και με τις κατάλληλες κλιματικές συνθήκες, δηλαδή εάν η ατμόσφαιρα είναι εξαιρετικά ξηρή κι έχει θερμοκρασία και

υγρασία υψηλή, τότε με τέτοιου είδους ευνοϊκές συνθήκες, επανακτούν ταχύτερη βελτίωση.

Υπάρχουν διάσπαρτα κι άλλα δένδρα όπως ελιές, κουκουναριές, μουριές, αλλά και μια μακρά δεντροστοιχία με πεύκα.

Τα Πεύκα και η Κουκουναριά είναι δένδρα που θεωρούνται κι' αυτά απαραίτητα στο συγκεκριμένο χώρο, διότι σχηματίζουν πυκνή σκιά και δίνουν μια αισθητική εμφάνιση. Η επέμβαση καλλιεργητικών φροντίδων είναι κι εδώ απαραίτητη, ώστε να διατηρείται ομοιόμορφα η ανάπτυξή τους.



Το πιο διαδεδομένο και ξεχωριστό δένδρο από τα υπόλοιπα είναι η ελιά.

Χρησιμοποιείται συχνά, διότι είναι το μοναδικό δένδρο που απαιτεί ελάχιστες καλλιεργητικές φροντίδες, ώστε η ανάπτυξή του να εξελίσσεται ομαλά.



Κατά μήκος του κήπου δεξιά κι αριστερά του κυριαρχεί το πράσινο. Ο σχεδιασμός γενικά του πράσινου εναρμονίζεται με το χώρο, αλλά είναι το τμήμα που ίσως χρειάζεται μεγαλύτερη προσοχή σε καλλιεργητικές φροντίδες.

Απαιτεί συχνό πότισμα, κλάδεμα, χορήγηση λιπαντικών θρεπτικών στοιχείων ξεβότανισμα καθώς και αντιμετώπιση πιθανών εχθρών.

Σημαντικό ρόλο για τη συντήρησή του παίζουν κι οι κλιματολογικές συνθήκες (θερμοκρασία, υγρασία κ.α.), για καλύτερη επιτυχία.

Το πράσινο αποτελεί το πλέον κυρίαρχο στοιχείο αισθητικής και λειτουργικής αξίας ενός χώρου, γι' αυτό θα πρέπει να εφαρμόζεται τακτικά επέμβαση περιποίησής του.





## ΥΦΙΣΤΑΜΕΝΗ ΚΑΤΑΣΤΑΣΗ ΚΤΙΣΜΑΤΩΝ ΠΕΡΙΦΡΑΞΗΣ

Το εν λόγω κτίριο είναι λιθόκτιστο διώροφο με σύνθεση μιας τετράριχτης, δύο δίριχτων και μιας οριζόντιας ξύλινης στέγης και σε γενικές γραμμές μια καλή κατάσταση διατήρησης στο σύνολό του.

Εντός του περιβάλλοντος χώρου, όπως ανέφερα και παραπάνω, βρίσκονται επιπλέον τέσσερα βοηθητικά μονώροφα κτίρια, καθένα απ' τα οποία εξυπηρετούσαν με την ανέγερσή τους, τις κάτωθι λειτουργίες:

1) Κτίριο φυλάκων με ξύλινη στέγη,



2) Αποθήκες – Στάβλοι επίσης με ξύλινη τετράριχτη στέγη,



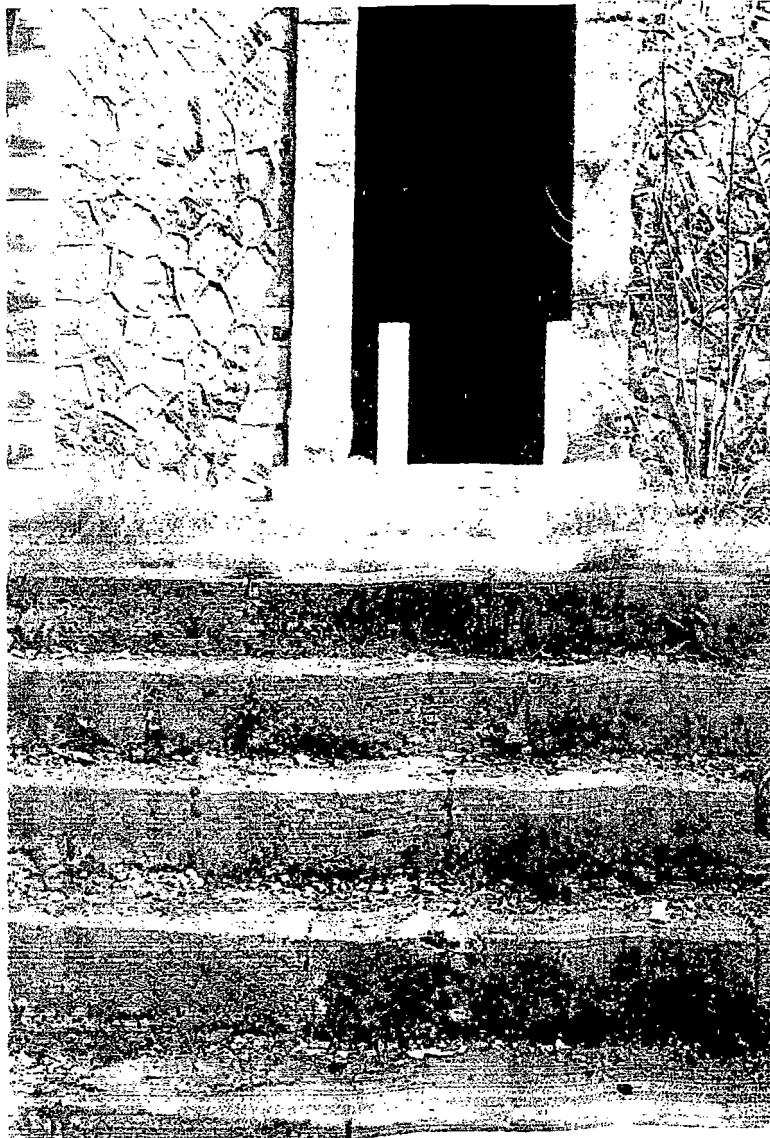
3) Περιστερώνας με ξύλινη δίριχτη στέγη και



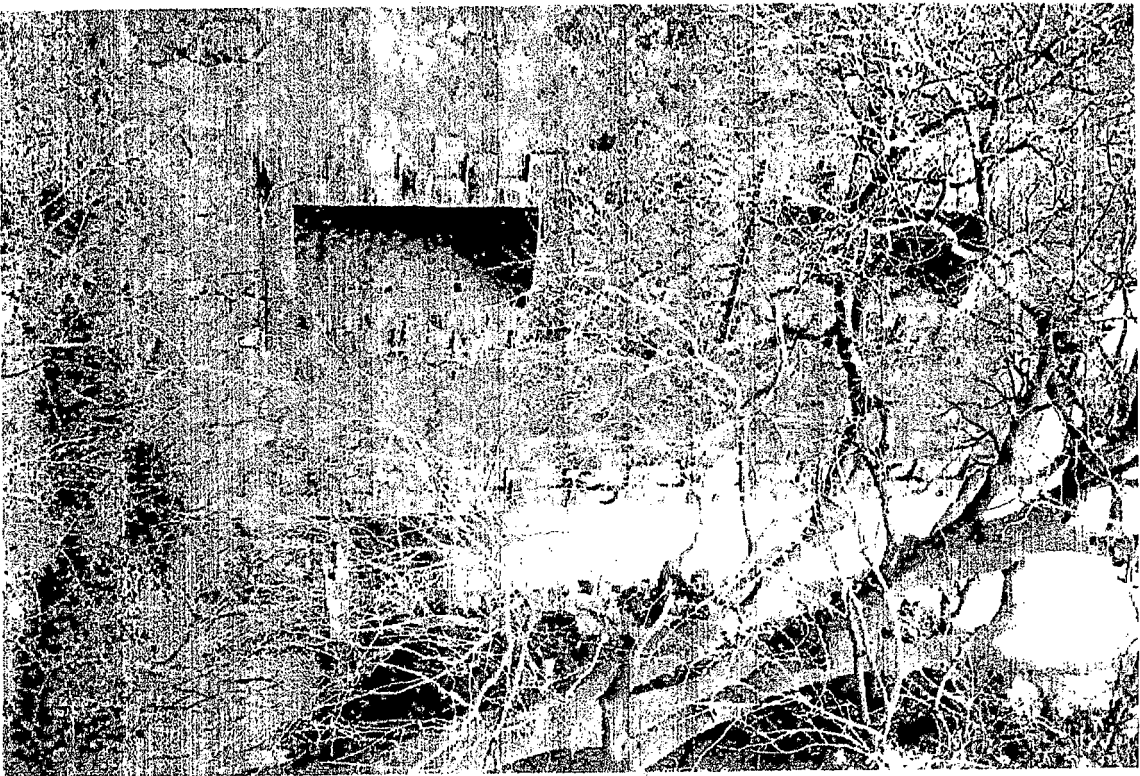
4) Αποθήκη με ξύλινη τετράριχτη στέγη.

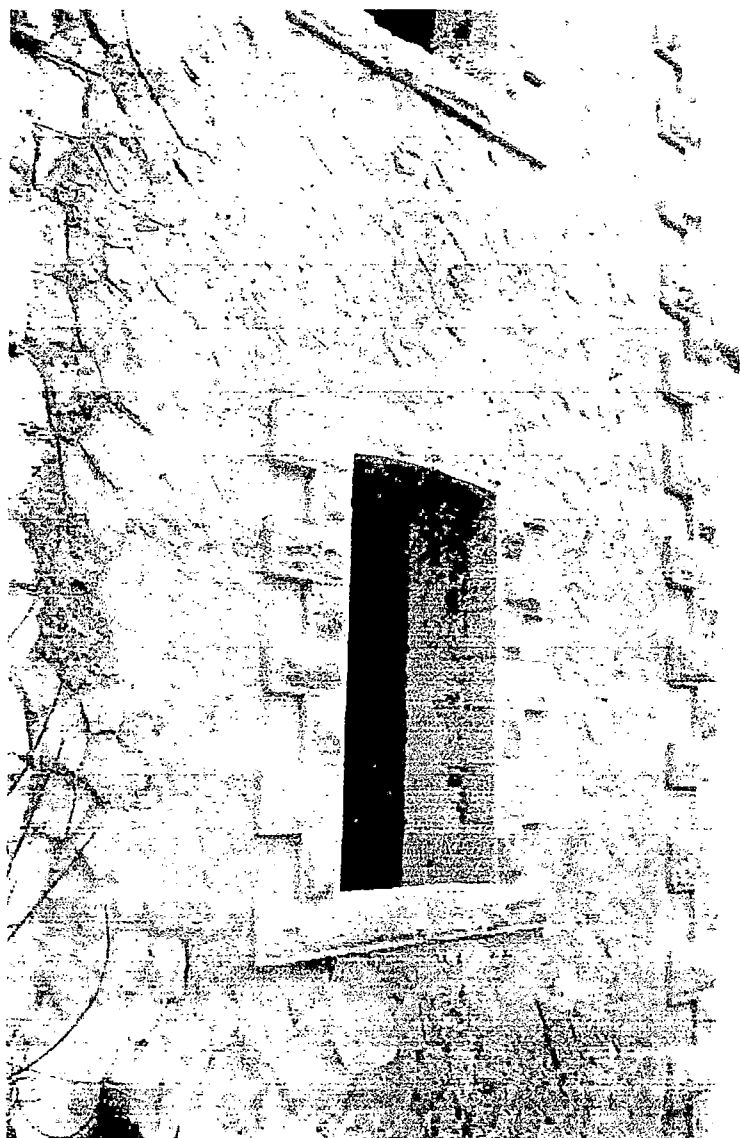
Τα τέσσερα αυτά κτίσματα έχουν υποστεί και τις σοβαρότερες ζημιές και χρήζουν επεμβάσεων αποκατάστασης τόσο της στέγης όσο και της φέρουσας τοιχοποιίας που έχει καταρρεύσει σε σημαντικό βαθμό.

( Προσωπική επαφή ).











## ΥΠΑΡΧΟΝ ΦΥΤΙΚΟ ΚΕΦΑΛΑΙΟ

### ΦΟΙΝΙΚΑΣ Ο ΚΑΝΑΡΙΟΣ

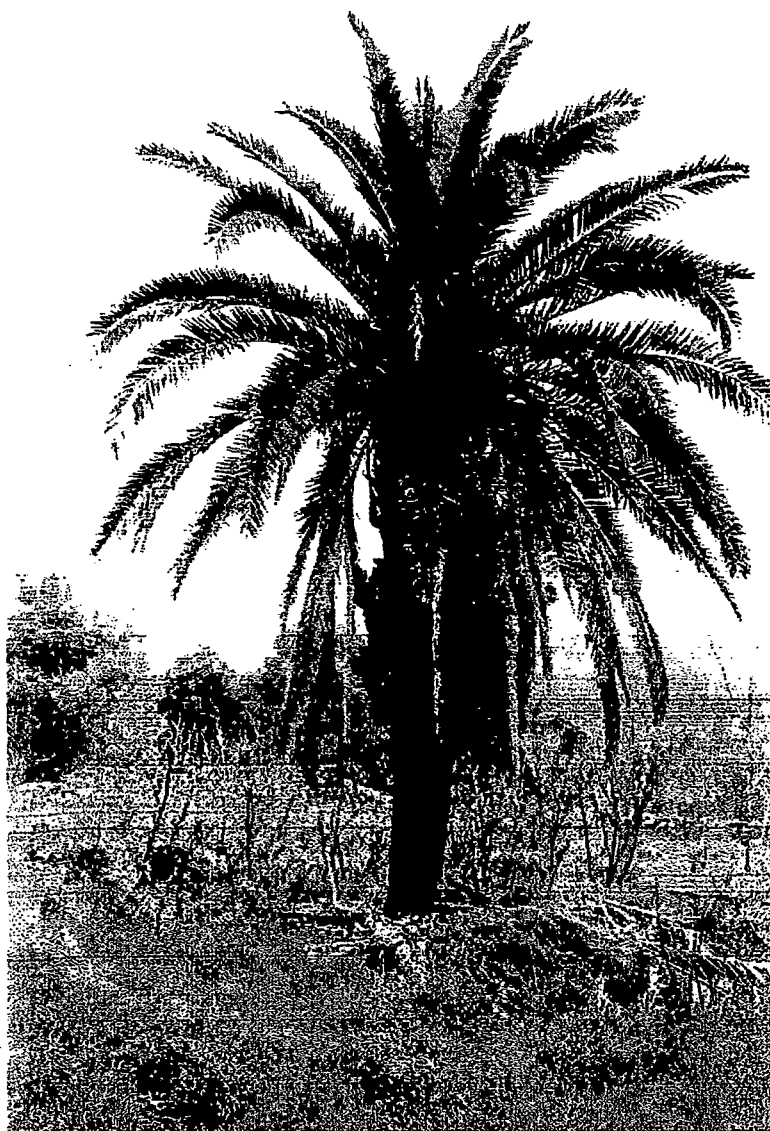
*Phoenix Canariensis* της οικογένειας των Palmaceae

( αρχαίο λατινικό όνομα)

Δένδρο αειθαλές φοινικοειδές, με ύψος 15,0 m και η μόνη διαφορά του από τους υπόλοιπους Φοίνικες είναι ότι έχει άβρωτους καρπούς.

Είναι δίοικο φυτό και πολλαπλασιάζεται με σπόρο ή παραφυάδες. Είναι ανθεκτικό στους θαλάσσιους ανέμους κι ευδοκμεί σε ήπια κλίματα.

Φυτεύεται σε δενδροστοιχίες.



### Καλλιέργεια

Απαιτεί πλούσια, θερμά, ηλιαζόμενα και τακτικά αρδευόμενα εδάφη, πλην όμως μπορεί ν' αναπτυχθεί σε οποιοδήποτε έδαφος, εφόσον υπάρχουν οι κατάλληλες κλιματικές συνθήκες, δηλαδή ατμόσφαιρα εξαιρετικά ξηρή, θερμοκρασία και υγρασία εδάφους υψηλή. Είναι το δένδρο των ερήμων και των οάσεων.

Ο σπόρος με τον οποίο πολλαπλασιάζεται σπείρετε σε θερμοσπορεία. Τα σποριόφυτα μεταφυτεύονται σε φυτοδοχεία. Οι καλλιεργητές όμως προτιμούν τον αγενή πολλαπλασιασμό με παραφυάδες διότι έτσι εξασφαλίζουν επιτυχία στην απόκτηση της ποικιλίας αλλά και του φύλλου, η αναγνώριση του οποίου είναι αδύνατη στα άτομα που προέρχονται από σπόρο πριν από την ενηλικίωση και την άνθησή τους.

### Χρήσεις

1) Όλα τα είδη είναι πολύ διακοσμητικά γι' αυτό και καλλιεργούνται σε πάρκα, επαύλεις, κήπους, δενδροστοιχίες λεωφόρων ή σε κλειστούς χώρους και θερμοκήπια όπου οι εξωτερικές συνθήκες είναι δυσμενείς για την ανάπτυξή τους.

2) Στους Φοίνικες προσιδιάζει πολύ η φύτευση σε ομάδες ή μέσα στην χλόη.

Μπορούν να φυτευτούν μεμονωμένοι ή να πλαισιώνουν λεωφόρους ή μεγάλους δημόσιους δρόμους παρέχοντας στο τοπίο μια εξωτική εμφάνιση.

3) Οι Φοίνικες συνδυάζονται πολύ καλά με κήπους και επαύλεις που ακολουθούν την Ισπανική ή την Μεσογειακή αρχιτεκτονική.

( Βογιατζή, 1997 )



## Κυπαρίσσι το αειθαλές, Κοινό κυπαρίσσι

*Cupressus sempervirens* της οικογένειας των Cupressaceae

( αρχαίο λατινικό όνομα )

Δένδρο αειθαλές κωνοφόρο, αυτοφυές στη νότια και νοτιοανατολική Ευρώπη και στη Μεσόγειο. Το κυπαρίσσι φτάνει τα 20 μέτρα ύψος και τα 5 μέτρα πλάτος. Το σχήμα της κόμης του είναι πυραμιδοειδές κωνοειδές ή πεπλατυσμένο. Τα φύλλα του είναι βελόνες λεπιδοειδούς μορφής, χρώματος βαθυπράσινου. Ο καρπός είναι στρόβιλος, σφαιροειδής, με μικρό ποδίσκο. Έχει χρώμα φαιοπράσινο, στιλπνό και ωριμάζει το δεύτερο έτος από την άνθησή του.

Η ταχύτητα ανάπτυξής του είναι μεγάλη κατά τα πρώτα έτη της ζωής του οπότε και αναπτύσσεται γρήγορα σε ύψος, αργότερα όμως είναι πολύ βραδεία.

Η διάρκεια ζωής του είναι πολύ μεγάλη.

Παρουσιάζεται με δύο φυσικές ποικιλίες:

- 1) *Cupressus sempervirens* "horizontalis".
- 2) *Cupressus sempervirens* "pyramidalis".

### Καλλιέργεια

Δένδρο με ελάχιστες απαιτήσεις, το οποίο μπορεί ν' αναπτυχθεί σε όλα σχεδόν τα εδάφη. Προτιμά όμως τα βαθιά και ηλιαζόμενα. Πολλαπλασιάζεται με σπόρο που σπείρετε την άνοιξη. Τα σποριόφυτα μεταφύτεύονται το φθινόπωρο.

### Χρήσεις:

1) Τα κυπαρίσσια με την επιβλητική τους εμφάνιση και το βαθύ πράσινο χρωματισμό του φυλλώματός τους, μπορούν να χρησιμοποιηθούν για δενδροστοιχίες δημοσίων οδών ή πάρκων.

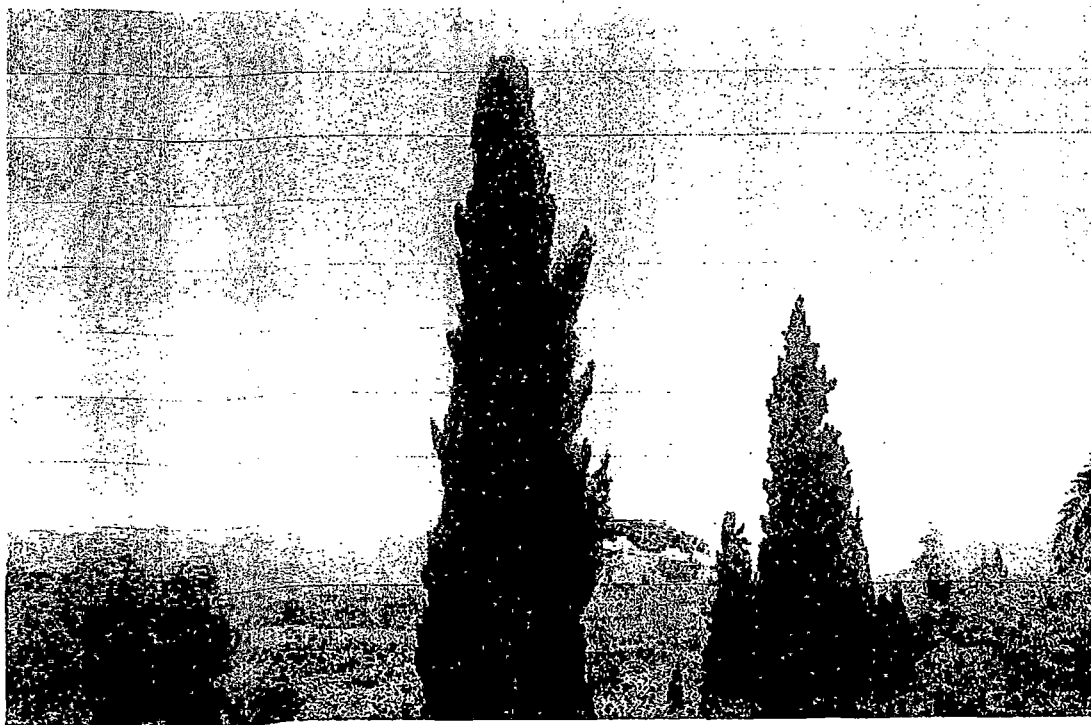
2) Μπορούν να συγκαλλιεργηθούν με άλλα κωνοφόρα για να σχηματίσουν αλσύλλια ή πάρκα ορεινών βραχωδών περιοχών, εκεί όπου λίγα άλλα φυτά θα μπορούσαν ν' αναπτυχθούν.

3) Σχηματίζουν ωραίους και ισχυρούς ανεμοφράχτες.

4) Αντέχουν στην μολυσμένη ατμόσφαιρα των πόλεων.

5) Μπορούν να φυτευτούν μεμονωμένα ή κατά συστάδες σε χώρους εκκλησιών, μονών και σε αρχαιολογικές και τουριστικές περιοχές.

( Βογιατζή, 1997 ).



## ΧΑΜΑΙΡΟΠΑΣ

### *Chamaerops excelsa* της οικογένειας των *Palmaceae*

( αρχαίο λατινικό όνομα )

#### Ιστορικό

Στο γένος αυτό ανήκει το περιγραφόμενο είδος *Chamaerops excelsa*, που είναι δένδρο αειθαλές, ιθαγενές της Ευρώπης και ιδίως των χωρών της Μεσογείου και το είδος *Chamaerops humilis*.

#### Περιγραφή

Ύψος: 3-6 μέτρα ή και περισσότερο.

Πλάτος: 2-3 μέτρα.

Σχήμα: Κόμη σφαιρική, φοίνικας υψηλός που διακλαδίζεται από τη βάση του, στη νεαρή του ηλικία.

Βλάστηση: Ζωηρή και αραιή.

Φύλλα: Κατά επάκριο ρόδακα, ημικυκλικώς ή σφηνοειδώς ριπιδοειδή, σε στενούς λοβούς, δισχιδείς στην κορυφή, πτυχωτούς, χωρίς ράχη με κοντό γλωσσίδιο.

Άνθη: Μικρά, κίτρινα.

Καρπός: Δρύπη, σφαιρική ή ωοειδής, καφεκίτρινη.

Ταχύτητα ανάπτυξης: Αναπτύσσεται μάλλον αργά.



### Πολλαπλασιασμός

Πολλαπλασιάζεται με σπόρο που σπέρνεται την άνοιξη και τα σποριόφυτα μεταφυτεύονται τον Οκτώβριο-Νοέμβριο στο φυτόριο σε αποστάσεις 40 εκμ. περίπου ή σε φυτοδοχεία.

### Καλλιέργεια

Μεταφυτεύεται με μπάλα χώματος, οποιαδήποτε εποχή του χρόνου, αρκεί να βρίσκεται σε φυτοδοχεία ή πλαστικές σακούλες και να μεταφέρεται στην οριστική του θέση με όλο το ριζικό του σύστημα.

Αναπτύσσεται σε όλα τα εδάφη, αλλά καλύτερα στα πλούσια, ηλιαζόμενα και κανονικά αρδευόμενα.

Όταν ξηραίνονται τα κατώτερα φύλλα, πρέπει να αφαιρούνται, κλαδευόμενα με πριόνι από τη βάση τους.

Χαρακτηρίζεται από τον κεντρικό του κορμό χωρίς παραφυάδες.

### **Αντοχή ή ευπάθεια στους οικολογικούς παράγοντες**

Ο χαμαίροπας, είναι το ανθεκτικότερο είδος φοινίκων στο ψύχος.

Αντέχει στις χαμηλές χειμερινές θερμοκρασίες της Βόρειας Ελλάδας.

Επίσης ανέχεται τα αλατούχα υδροσταγονίδια της θάλασσας.

### **Εχθροί και ασθένειες**

Ανθεκτικό δένδρο στις διάφορες προσβολές.

### **Είδη**

Αναφέρεται το είδος *Chamaerops humilis*.

### **Διάθεση και διακίνηση**

Γνωστό είδος τόσο στη βόρεια όσο και στη νότια Ελλάδα, με αρκετή κίνηση στα φυτώρια καλλωπιστικών φυτών και καταστήματα ανθοκομικών ειδών.

### **Εφαρμογές στην Αρχιτεκτονική και Αρχιτεκτονική του τοπίου**

1. Πολύ κατάλληλο δένδρο για εσωτερικές αυλές ( αίθρια ) ή για καθιστικά κήπου κοντά σε κτίρια.
2. Ιδεώδες για δημιουργία δενδροστοιχιών σε παραλιακές λεωφόρους, γιατί αντέχει στα υδροσταγονίδια της θάλασσας.
3. Συνιστάται ιδιαίτερα για χλοοτάπητες, όπου μπορεί να φυτευτεί μεμονωμένα ή ομαδικά.
4. Πολύ κατάλληλο για αρχαιολογικούς και τουριστικούς χώρους.
5. Μπορεί ακόμη να φυτευτεί σε νησίδες πρασίνου δημόσιων δρόμων.



( Κανταρτζής, 1999 ).



## ΕΛΑΙΑ

*Olea europaea* της οικογένειας των Oleaceae

( αρχαίο λατινικό όνομα )

Δένδρο αειθαλές ιθαγενές των παραμεσογείων χωρών.

Η ελιά έχει σχήμα σφαιρικό. Το ύψος της φθάνει τα 10-12 μέτρα αλλά συνήθως είναι πολύ χαμηλότερη. Τα φύλλα της είναι αντίθετα λογχοειδή, δερματώδη παχιά και λεία, πρασινογκρίζα στην άνω επιφάνεια και αργυρόχρωα στην κάτω. Τα άνθη είναι λευκόχρωα. Ο κορμός της έχει φαιό χρωματισμό.

Όταν το δένδρο φθάσει σε μεγάλη ηλικία οι κλάδοι του συστρέφονται και το δένδρο φέρει στον κορμό του πολλά ανοίγματα ( κουφάλες ). Το χαρακτηριστικό αυτό είναι ενδιαφέρον στοιχείο για την αρχιτεκτονική του τοπίου. Ο καρπός είναι δρυπή ωοειδής ή σφαιρική και μελανή κατά την ωρίμανση.

Η ταχύτητα ανάπτυξης του δένδρου είναι μικρή ως μέτρια.

### Καλλιέργεια

Η ελιά ευδοκίμει σε όλα τα εδάφη. Μπορεί να αναπτυχθεί ακόμη και σε σχετικώς ξηρά και φτωχά, χαλικώδη, ασβεστώδη και πετρώδη, αρκεί να υπάρχουν ρωγμές στον βράχο για να αναπτύξει τις ρίζες της. Τα εδάφη όμως στα οποία αναπτύσσεται καλά είναι βαθιά αμμοπηλώδη.

Η εκτίμηση των αναγκών της ελιάς σε θρεπτικά συστατικά που αναπληρώνονται στο έδαφος με την λίπανση δεν είναι απλή υπόθεση και για να γίνει κατά τον ορθότερο δυνατό τρόπο πρέπει να βασισθεί:

1) Στην ανάλυση δειγμάτων του εδάφους

- 2) Στη φυλλοδιαγνωστική
- 3) Στην απόδοση του ελαιώνα
- 4) Στην παρατήρηση
- 5) Στην αντίδραση των δένδρων σε πειραματικές δοκιμές

Επίσης πρέπει να λαμβάνονται υπόψη και ορισμένοι άλλοι παράγοντες όπως οι κλιματικές συνθήκες, το έδαφος, η εδαφική υγρασία, η ποικιλία, η κατάσταση και η ηλικία του δένδρου και η πυκνότητα φύτευσης.

### **Πολλαπλασιασμός**

Γίνεται κυρίως με σπόρο, μοσχεύματα, παραφυάδες και εμβολιασμό.

### **Χρήσεις**

Η ελιά απαιτεί ελάχιστες καλλιεργητικές φροντίδες και για τον λόγο αυτό χρησιμοποιείται πολύ.

1. Είναι κατάλληλο δένδρο για χώρους εκκλησιών και αρχαιολογικούς χώρους.
2. Ο αργυρός χρωματισμός του φυλλώματος παρέχει στο δένδρο το πλεονέκτημα να φυτεύεται μεμονωμένο μέσα στην χλόη ή σε ομάδες και να δημιουργεί ωραία αντίθεση.
3. Επειδή είναι ανθεκτικό στον άνεμο και το χαλάζι μπορεί να σχηματίσει ανθεκτικούς ανεμοφράχτες.
4. Αντέχει στην σκόνη των πόλεων και την ξηρασία κι έτσι μπορεί να χρησιμοποιηθεί ως δένδρο δενδροστοιχιών. Μπορεί επίσης να αξιοποιηθεί περιοχές ξηρές όπως η Αττική στην οποία χρησιμοποιείται ευρέως.

### **Εχθροί και ασθένειες**

Προσβάλλονται κυρίως από τον Δάκο της Ελιάς, Πυρηνοτρήτη, Λεκάνιο κι άλλα Κοκκοειδή, στους καρπούς, νεαρούς κλάδους και τα φύλλα.

Οι κυριότερες ασθένειες της είναι ο Καρκίνος της Ελιάς, Κυκλοκόνιο, Βερτισιλλίωση.

( Ρούμπος, 2000 / Βογιατζή, 1997 ).



## Λιγούστρο Ιαπωνικό

*Ligustrum japonicum* της οικογένειας των Oleaceae

( αρχαίο λατινικό όνομα )

Φυτό αειθαλές το οποίο μπορεί να φθάσει το ύψος των 6 μέτρων, με φύλλα μεγάλα, μήκους 5-10 εκμ. τα οποία στην νεαρή τους ηλικία είναι ρόδινα, σε αντίθεση με τα φύλλα του *Ligustrum ovalifolium* που είναι πράσινα.

### Καλλιέργεια

Εύρος άνθησης: 15-20 μέρες.

Καρπός: μικρή, ραγόμορφη δρύπη, με 1-4 σπέρματα, μαύρη, σφαιρική, παραμένουν στο φυτό όλο σχεδόν τον χειμώνα.

Ρυθμός ανάπτυξης: μάλλον ταχύς.

### Μεταφύτευση:

1. το επόμενο φθινόπωρο στην οριστική θέση ή στο φυτώριο.
2. ως διετή με “μπάλα χώματος” στην οριστική τους θέση.

Η μεταφύτευση γίνεται πάντα με “μπάλα χώματος”.

Κλάδεμα: μετά τη φύτευση σε ύψος 10-20 cm από το έδαφος, τακτικό Κλάδεμα όταν χρησιμοποιείται ως φυτό πλαισίων ( μπορντούρες ) ή σχημάτων.

Αρδευση: κανονικό πότισμα.

Αποστάσεις φύτευσης: 30-40 cm για μπορντούρες.

Εδαφικές απαιτήσεις: αναπτύσσεται σε όλα τα εδάφη, προτιμά τα πλούσια, βαθιά, θερμά, αρδευόμενα εδάφη με pH 6-8.

Απαιτήσεις σε φωτισμό: αναπτύσσεται σε σκιερές και ηλιαζόμενες τοποθεσίες.

**Κλιματικές απαιτήσεις:** Αναπτύσσεται και στα πεδινά των βορείων διαμερισμάτων.

### **Πολλαπλασιασμός**

Πολλαπλασιάζεται με σπόρο.

### **Αντοχή ή ευπάθεια στους οικολογικούς παράγοντες**

Ανθεκτικότητα στα παραθαλάσσια κλίματα, στην ατμοσφαιρική ρύπανση, στο ψύχος ( στις χαμηλές θερμοκρασίες της Βόρειας Ελλάδας, μέχρι - 20 βαθμούς Κελσίου) και στον άνεμο.

Ευαίσθησία στους δυνατούς πάγους ( Θ min: - 15 έως -10 βαθμούς Κελσίου).

### **Εχθροί και ασθένειες**

Είναι ανθεκτικό σε κάθε είδους προσβολή.

### **Χρήσεις**

1. Είναι το κατεξοχήν φυτό πλαισίων. Πολύ κατάλληλο για να καλύψει τοίχους αντιστήριξης ή αντισταθμικά κτίσματα.
2. Συνιστάται ιδιαίτερα ως φυτό ανεμοφρακτών.
3. Μπορεί να χρησιμοποιηθεί ως διαχωριστικό φυτό ανθώνων και χλοοταπήτων, δημιουργώντας έτσι ωραίο φόντο.
4. Καλλιεργούμενο μεμονωμένα, μπορεί με κατάλληλα κλαδέματα να πάρει διάφορα σχήματα (σφαίρα, κύλινδρος, κύβος, κώνος). Με κατάλληλο κλάδεμα γίνεται η διαμόρφωση του σε δέντρο ημισφαιρικής κόμης, πολύ κατάλληλο για δενδροστοιχίες δρόμων.
5. Επειδή είναι ανθεκτικό φυτό στη σκόνη και τα αιωρήματα που προέρχονται από εργοστάσια και άλλες αιτίες, είναι κατάλληλο για αστικές περιοχές με ρύπανση και συνιστάται ιδιαίτερα μαζί με τα

πεύκα και τα κυπαρισσοειδή για τη δημιουργία αλσυλλίων βιομηχανικών περιοχών.

6. Μπορεί να αναπτυχθεί σε παραθαλάσσιες περιοχές.

7. Καλλιεργούμενο σε φυτοδοχεία συμβάλει πολύ στον εξωραϊσμό και τη διακόσμηση εξωτερικών και εσωτερικών χώρων.

8. Συνιστάται για τη δημιουργία παιδικών φυτικών λαβυρίθων σε δημοτικά ή δημόσια πάρκα.

### Είδη και ποικιλίες

#### Ποικιλίες

1. “ Variegatum”
2. “ Suwanny River”
3. “Excelsum Superbum”

#### Είδη

**Λιγούστρο της Καλιφόρνιας (Μικρόφυλλο ή Λιγουστρίνι)**

*Ligustrum ovalifolium* της οικογένειας των Oleaceae

*Ligustrum ovalifolium* “ *Aureomarginatum*”

*Ligustrum ovalifolium* “ *argenteomarginatum*”

**Το πράσινο Λιγούστρο**

*Ligustrum ovalifolium* της οικογένειας των Oleaceae

**Το χρυσό Λιγούστρο** *Ligustrum ovalifolium aureum*

*Ligustrum jonandrum (delavayanum)*

**Λιγούστρο της Κίνας**

*Ligustrum texa*

*Ligustrum texanum* “ *Argenteum*”

*Ligustrum* “*Lucidum*”

( Κανταρτζής, 1994 / Βαϊόπουλος, 2000 / Brookes, 1992 ).





## ΠΕΥΚΗ η ΠΙΤΥΣ, ΚΟΥΚΟΥΝΑΡΙΑ

*Pinus Pinea* της οικογένειας των Pinaceae

(αρχαίο λατινικό όνομα)

Δένδρο αειθαλές κωνοφόρο, ιθαγενές της Ευρώπης.

Η κουκουναριά φθάνει τα 15-20 μέτρα ύψος και 10-15 μέτρα πλάτος, με κορμό συνήθως ευθυτενή και φλοιό χρώματος γκρι. Η κόμη της είναι στην αρχή σφαιρική, αργότερα γίνεται ομπρελλοειδής με κλάδους οριζόντιους. Τα φύλλα της είναι βελόνες ανά δύο σε βραχυκλάδια, μήκους 10-15 εκμ. ανοιχτού πράσινου χρωματισμού. Ο καρπός είναι κώνος. Οι κώνοι του είναι σχεδόν σφαιρικοί, μήκους 0,10- 0,15m, ωριμάζουν σε δυο χρόνια και έχουν σπέρματα εδώδιμα.



### **Καλλιέργεια**

Απαιτεί αμμοαργιλώδη εδάφη αποφεύγοντας τα πολύ συμπαγή. Είναι πολύ ανθεκτικό στους ανέμους, τα υδροσταγονίδια της θάλασσας, στην ζέστη, την ξηρασία και θέλουν άφθονο ήλιο. Αντέχει στο ψύχος ως τους -25 βαθμούς Κελσίου.

### **Πολλαπλασιασμός**

Γίνεται κυρίως με σπόρο στο τέλος του χειμώνα. Στο φυτώριο, όπου φυτεύονται σε αποστάσεις 0,40 m, παραμένουν από την άνοιξη έως το φθινόπωρο, οπότε και μεταφυτεύονται με “μπάλλα” χώματος.

### **Χρήσεις**

1. Κουκουναριά είναι πολύ κατάλληλη για να σχηματίσει αλσύλλια με πυκνή σκιά και αισθητική εμφάνιση.
2. Χρησιμοποιείται για την δημιουργία ανεμοφραχτών.
3. Λόγω της αντοχής της στα υδροσταγονίδια της θάλασσας, συνιστάται για Δημοτικά και Κοινοτικά πάρκα και για κήπους επαύλεων παραθαλάσσιων περιοχών με αποτέλεσμα να αξιοποιούνται με τον καλύτερο τρόπο.

(Βογιατζή, 1997 / Χρονόπουλος, 1996).



## ΠΡΟΤΑΣΗ ΑΠΟΚΑΤΑΣΤΑΣΗΣ

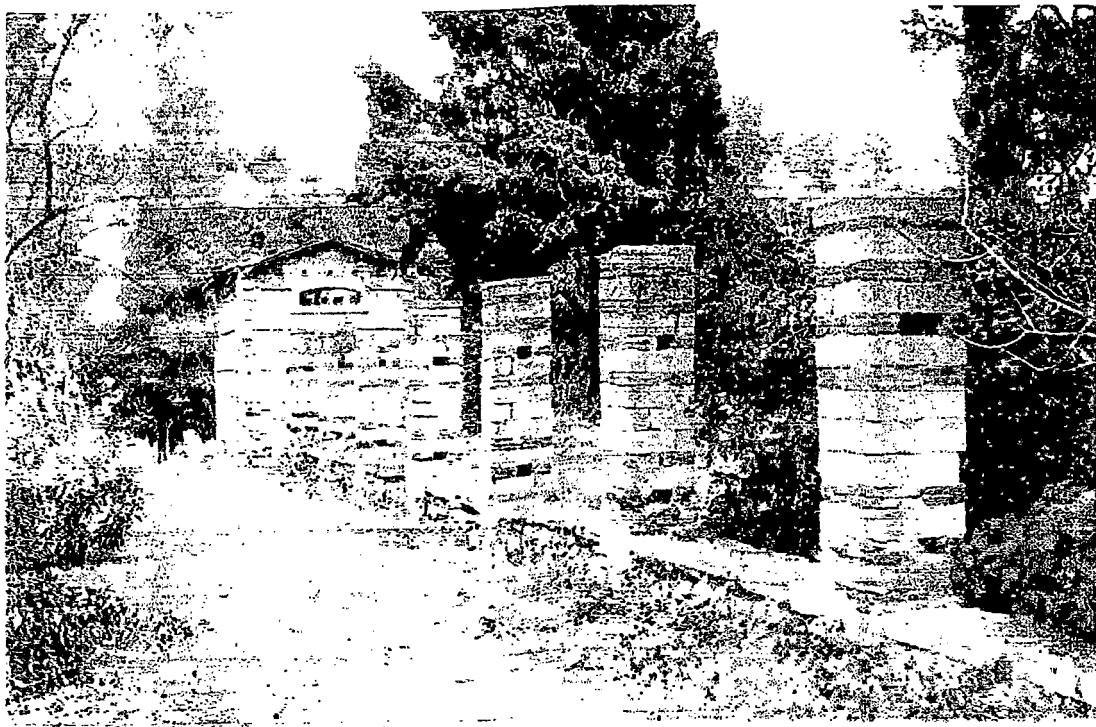
Το σκεπτικό της επέμβασης περιλαμβάνει την αισθητική αποκατάσταση του κτιρίου, εξασφαλίζοντας συγχρόνως την αποκατάσταση λιθόκτιστης περίφραξης και την κάλυψη λειτουργικών του αναγκών.

## ΠΕΡΙΦΡΑΞΗ

Η περίφραξη συχνά στη διάρκεια της ιστορικής εξέλιξης του ανθρώπου, πήρε φρουριακή μορφή. Υπάρχουν αρκετές δυνατότητες δημιουργίας φράχτη ( π.χ τοίχος, ξύλινος φράχτης, φυτοφράχτης κ.α ).

Σε κάθε περίπτωση όμως πρέπει να επιλεγεί με προσοχή το κατασκευαστικό ή φυτικό υλικό. Το κατασκευαστικό υλικό του τοίχου πρέπει να ταιριάζει με αυτό του κτιρίου, αλλά και τα φυτικά είδη πρέπει να επιλέγονται με προσοχή αναφορικά με το μέγεθος, την υφή και το χρώμα τους.

Στην εποχή μας ενώ παραμένει ο πρώτος λόγος ως προς την ασφάλεια, ο φράχτης γίνεται κυρίως για διακοσμητικούς λόγους.



Οι ζωντανοί φράχτες εξυπηρετούν πολλούς σκοπούς:

- Προστατεύουν από τον αέρα, ευνοούν έτσι την ανάπτυξη ποιο ευαίσθητων φυτών.
- Κρύβουν τοίχους, συρματοπλέγματα κι άλλα αντιαισθητικά χωρίσματα, σ' ένα καλά περιποιημένο κήπο.
- Μπορούν να χωρίσουν τα διάφορα τμήματα του κήπου, ειδικά όταν αυτός είναι μεγάλος.
- Αποτελούν αποτελεσματική περίφραξη ιδιαίτερα όταν χρησιμοποιούνται αγκαθωτά φυτά.

Στην είσοδο το αρχοντικό είναι περιφραγμένο με εντυπωσιακές κολώνες από πέτρα και αριστοκρατικά ξύλινα κάγκελα, τα οποία έχουν φθαρεί λόγω της μακροχρόνιας εγκατάλειψής τους, γι' αυτό θεωρείται απαραίτητη η επέμβαση ανακατασκευής τους, ώστε να διατηρηθεί ο χαρακτήρας του χώρου.

Η εντυπωσιακή σιδερένια πόρτα στον περιβάλλοντα χώρο του κτιρίου, η οποία έχει καταστραφεί με πέρασ του χρόνου, θα πρέπει ν' ανακατασκευαστεί με πρότυπο τα σημερινά υλικά κατασκευής.

Για παράδειγμα η τοποθέτηση σιδηρών κιγκλιδωμάτων όχι μόνο στην πόρτα εισόδου αλλά σ' όλον τον περιβάλλοντα χώρο, είναι ένας τρόπος σύγχρονης ανακαίνισης του.



Το ξύλο θεωρείται ένα πολύ καλό υλικό, αλλά σύμφωνα με τα σημερινά δεδομένα, επιλέγονται συνήθως υλικά αντοχής και συντήρησης, καθώς αισθητικά και λειτουργικά που θ' αρμόζουν ομοιόμορφα με το χώρο.

Οι πετρόκτιστες κολώνες που έχουν τεθεί ακριβώς μπροστά από το κτίριο, έχουν σχεδιαστεί μ' έναν ιδιαίτερο καλόγουστο τρόπο, τονίζοντας τη λεπτομέρεια των τότε αρχοντικών κτιρίων. Έχουν χάσει όμως την τότε λάμψη τους και πρέπει να την ξαναποκτήσουν.

Η ανακατασκευή τους με πετρόκτιστο ανάγλυφο, θα δώσει έναν πρωτότυπο, ξεχωριστό τόνο στο χώρο, έτσι ώστε να μην αλλοιωθεί η αριστοκρατική αισθητική του κτιρίου, η οποία έχει περάσει στη συλλογική μνήμη των κατοίκων, και η εμφάνισή του αυτή αποτελεί μέρος της ιστορίας του σαν μνημείο.

Τα εξωτερικά ξύλινα κάγκελα του κτιρίου, όσο και η φέρουσα τοιχοποιία, θα πρέπει να εξυγιανθούν με πέτρα ή ακατέργαστο ξύλο, ώστε να διατηρηθεί η αισθητική όψη του κτιρίου.

Ωστόσο πρέπει να εφαρμοστεί και αντικατάσταση της ξύλινης εξωτερικής σκάλας, κατά μήκος διαδρόμου του κήπου, οδηγώντας στην άνοδο του κτιρίου.

Είναι γνωστό ότι οι σκάλες αποτελούν στοιχεία μεγάλης διακοσμητικής αξίας και πρέπει να είναι άνετες στη χρήση. Σε ορισμένες περιπτώσεις οι σκάλες μπορεί να είναι στενές, απότομες κ.λ.π και μπορούν να δημιουργούν καλύτερο οπτικό αποτέλεσμα, εφόσον γίνει και καλύτερη φύτευση. Τα κατασκευαστικά υλικά που ενδείκνυται για επένδυση σκαλών είναι τούβλα, πέτρες, σκυρόδεμα, ξύλο κ.α .

Απαραίτητη δε είναι κι η ανάπλαση των τεσσάρων μονώροφων κτισμάτων [ 1) Κτίριο φυλάκων, 2) Αποθήκες, 3) Στάβλοι, 4) Περιστέρωνας ] που βρίσκονται εντός του περιβάλλοντος χώρου, όπως επίσης και η αποκατάσταση της λιθόκτιστης περίφραξής τους, για να επανέλθει στην πρότερη κατάσταση. Με τον τρόπο αυτό διασφαλίζεται η ανάδειξη του κύριου κτίσματος σε λειτουργικό και αισθητικό επίπεδο.

Σύμφωνα με τα παραπάνω, συμπεραίνουμε ότι ο περιβάλλοντας χώρος του κτιρίου χρήζει μια σειρά από επεμβάσεις, οι οποίες στοιχειοθετούν στο σύνολό τους μια φάση αρχιτεκτονικής εξέλιξης η οποία διαφοροποιεί τη σημερινή του εμφάνιση απ' αυτή που είχε όταν πρωτοκτίστηκε.

(Ελευθεριάδης – Παπάζογλου, 1995 / Προσωπική επαφή)





## ΠΡΟΤΑΣΗ ΓΙΑ ΕΠΙΛΟΓΗ ΦΥΤΩΝ

Τα φυτά που θα επιλεγούν για τον συγκεκριμένο χώρο, θα πρέπει εκτός από τις λειτουργικές και αισθητικές ιδιότητές τους να είναι και ανθεκτικά στις ασθένειες. Τα φυτά πρέπει να προσαρμόζονται στο περιβάλλον και όχι απλώς να επιβιώνουν.

Οι λειτουργικές ιδιότητες των φυτών είναι ποικίλες, και στην περίπτωση των κήπων πολύ χρήσιμες.

Το μικροκλίμα του κήπου, η ηλιοφάνεια και η σκίαση είναι από τα κύρια θέματα μελέτης.

Σκίαση, ιδιαίτερα από τη νότια πλευρά, είναι αναγκαία σε θερμά κλίματα. Η πτώση της θερμοκρασίας 3-5 °C που προκαλούν τα δένδρα (λόγω εξατμισοδιαπνοής) είναι επιθυμητή στον κήπο κατά το θέρος. Γι' αυτό το σκοπό προτιμότερα είναι τα πλατύφυλλα που διαθέτουν περισσότερο φύλλωμα. Αυτή η λειτουργία του μετριασμού της θερμοκρασίας είναι επιθυμητή επίσης από αρκετά σκιάφυτα.

Σημεία επίσης τα οποία πρέπει να προσεχθούν για την επιλογή των φυτών του κήπου είναι:

- Το μέγεθος των δένδρων σε συνάρτηση με το μέγεθος του κήπου.
- Το ριζικό σύστημα των φυτικών ειδών.
- Και οι οικολογικές απαιτήσεις των φυτικών ειδών. Θα πρέπει να προτιμούνται είδη προσαρμοσμένα στις οικολογικές συνθήκες της περιοχής.

Σύμφωνα λοιπόν με τα παραπάνω θα πρέπει να προτιμηθούν είδη φυτών κατάλληλα προσαρμοσμένα με το χώρο και ν' ανταποκρίνονται στις απαιτήσεις τους. Αλλά και η επίτευξη για διατήρηση σκίασης θα είναι χρήσιμη στον συγκεκριμένο κήπο. Γι' αυτό το λόγο τα καταλληλότερα φυτά που μπορούν να χρησιμοποιηθούν είναι κυρίως τα αυτοφυή.

Το έδαφος όμως που θα φιλοξενήσει αυτά τα φυτά, θα πρέπει να είναι άριστα σκαμμένο, να έχουν απομακρυνθεί όλα τα ξένα αντικείμενα (ξύλα, πέτρες, σκουπίδια κ.α ) και να έχει καλή αποστράγγιση, δηλαδή να μην κρατάει πάρα πολύ νερό που εμποδίζει τις ρίζες των φυτών στην ανάπτυξή τους, και επιτρέπει τη διάδοση διάφορων ασθενειών.

Ακόμη πρέπει να έχει καλή φυσική δομή και καλό πορώδες. Φυσικά πριν από την καλλιέργεια οποιουδήποτε φυτικού οργανισμού, το έδαφος πρέπει να υποστεί απολύμανση, για ν' απομακρυνθούν- καταστραφούν όλοι οι παθογόνοι μικροοργανισμοί που στη συνέχεια προσβάλλουν και καταστρέφουν τα φυτά που θα καλλιεργηθούν.

Ιδιαίτερη προσοχή πρέπει να δοθεί στην αντίδραση του εδάφους (pH) και στην αλατότητα του νερού άρδευσης, για να μην δημιουργηθούν προβλήματα κατά την ανάπτυξη των φυτών.

Τέλος είναι αυτονόητο ότι όταν το έδαφος που θέλουμε να καλλιεργήσουμε δεν πληρεί τις παραπάνω προϋποθέσεις, καλό είναι να το αναπλάσουμε ώστε να μην έχουμε προβλήματα στην ανάπτυξη των φυτών μας.

(Ελευθεριάδης – Παπάζογλου, 1995 / Προσωπική επαφή).

## Μυρτιά η κοινή

*Myrtus communis* της οικογένειας των Myrtaceae

(αρχαίο λατινικό όνομα)

Αειθαλής θάμνος ύψους μέχρι 2,5 m. Έχει φύλλα αντίθετα, απλά, ακέραια και έντονα αρωματικά. Τα άνθη του είναι λευκά, και οι καρποί του μικρές ράγες.

Ανθίζει το καλοκαίρι.

Είναι μεσογειακό φυτό, αυτοφύεται στην Ελλάδα και συμμετέχει σε παρόχθια βλάστηση. Επιδέχεται ψαλίδισμα για διαμόρφωση μπορντούρας.

### Πολλαπλασιασμός

Πολλαπλασιάζεται με σπόρο, και ευδοκίμει σε σκιερά και δροσερά μέρη.

### Ποικιλίες

Οι κυριότερες είναι:

- “*Myrtus communis var compacta*”:

πυκνόφυλλη, μικρού μεγέθους ποικιλία.

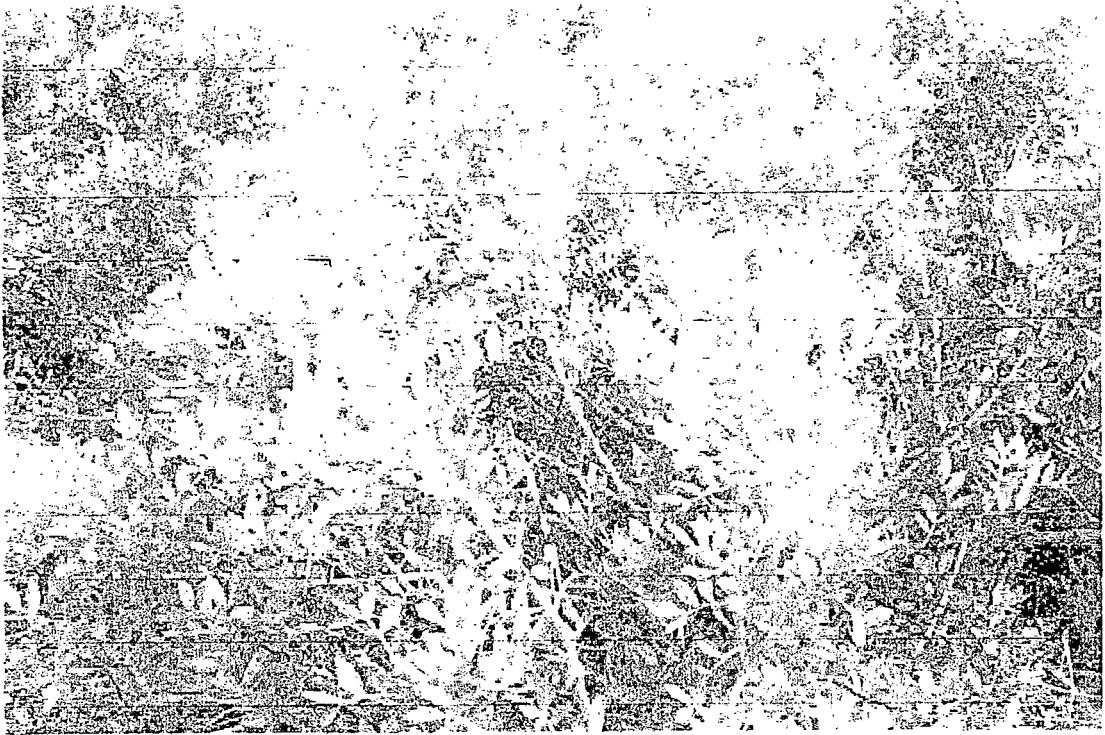
- “*M. communis var minima*”:

νάνα ποικιλία.

- “*M. communis variegata*”:

ποικιλόφυλλος ποικιλία.

(Χρονόπουλος, 1996).



## ΚΙΣΣΟΣ Ο ΚΟΙΝΟΣ

***Hedera helix* της οικογένειας των Araliaceae**

( αρχαίο λατινικό όνομα)

Αειθαλές αναρριχώμενο ή και έρπων, σκιάφυλλο και μακρόβιο φυτό με βλαστούς μακρείς, που στερεώνονται με εναέρια ριζίδια. Έχει φύλλα στιλπνά, τρίλοβα ή πεντάλοβα, άνθη μικρά και καρπούς μαύρους (Μάρτιος).

### Πολλαπλασιασμός

Πολλαπλασιάζεται με μοσχεύματα τον Οκτώβριο.

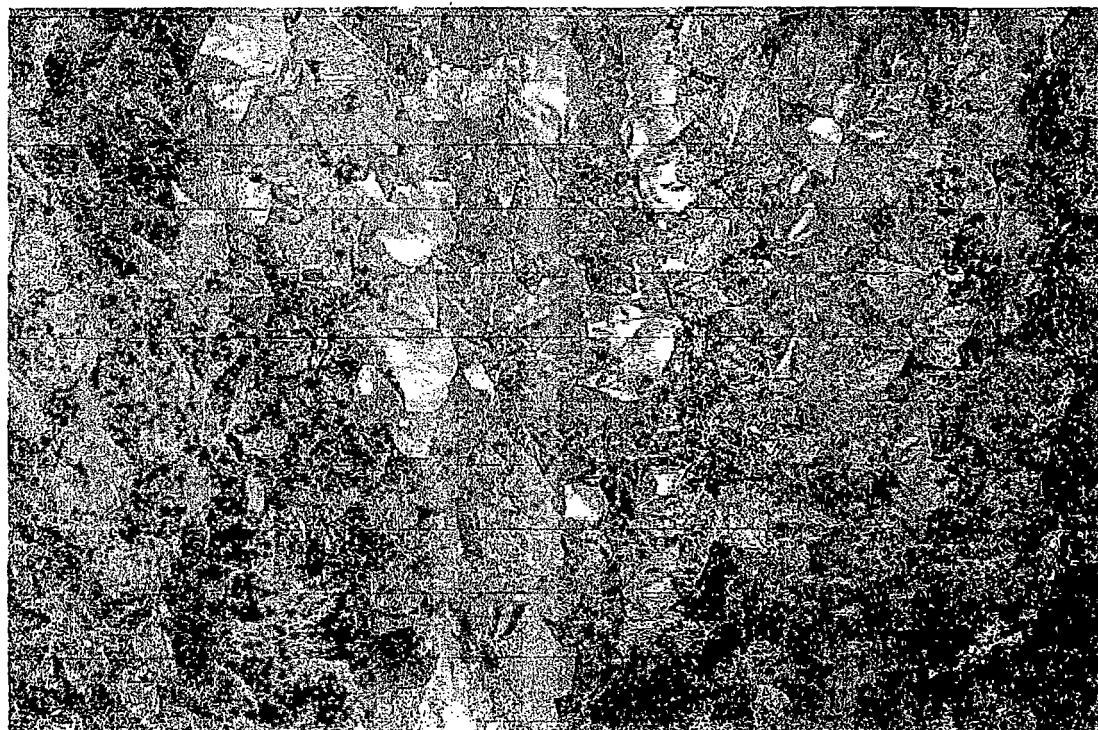
### Αντοχή ή ευπάθεια στους οικολογικούς παράγοντες

Ευδοκίμει σε υγρά και δροσερά εδάφη και θέσεις σκιερές - ημισκιερές.

Είναι αρκετά ανθεκτικό στο ψύχος.

Χρησιμοποιείται για εδαφοκάλυψη και κάλυψη παλαιών τοίχων.

(Χρονόπουλος, 1996).



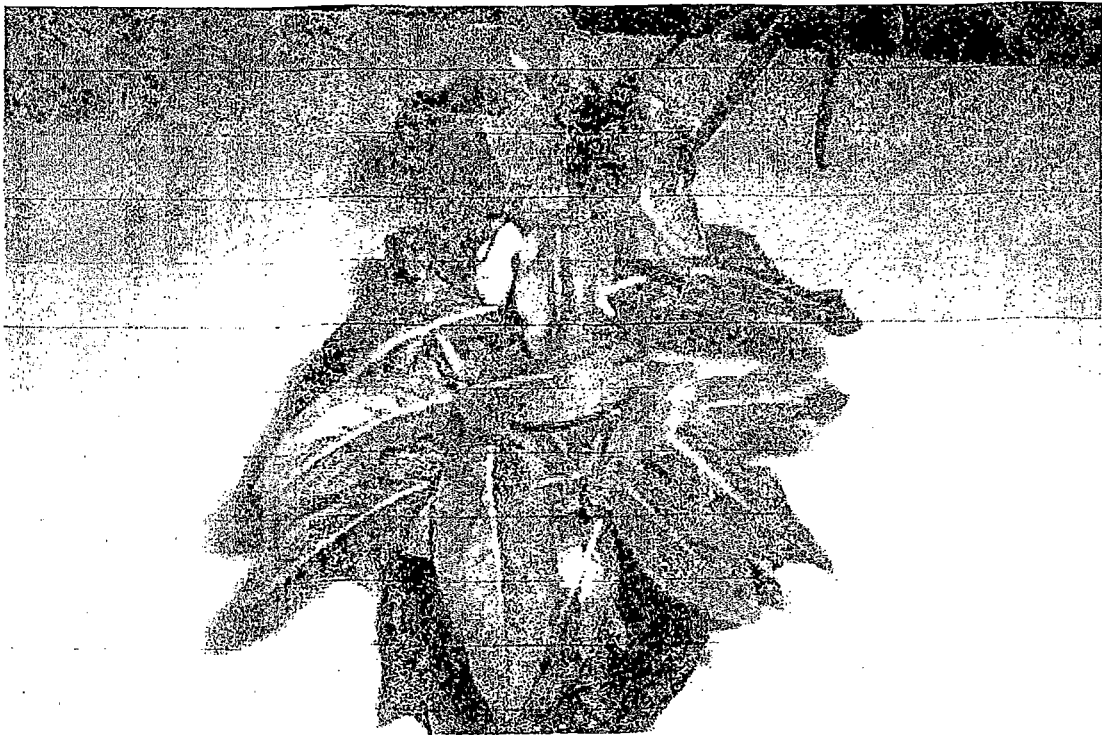
## BINKA

*Vinca major* της οικογένειας των Apocynaceae

( αρχαίο λατινικό όνομα )

Αείφυλλο φυτό. Βρίσκεται κυρίως στην Κεντρική και Νότια Ευρώπη. Έχει ύψος 20-40-90 εκ. Επίσης γνωστό ως “*Variegata*”, με φύλλα με περίγυρο κιτρινόασπρο και λουλούδια μπλε. Είναι βλαστός του κοινού φυτού βίνκα ή αγριολίτσα. Το λατινικό του όνομα μας θυμίζει τον ρόλο που έξαιζαν οι βίνκες παραδοσιακά στο να παρέχουν μίσχους για την κατασκευή των στεφάνων.

“vincire” σημαίνει “δένω”.



### Καλλιέργεια

Άριστο καλυπτικό εδάφους και τοίχων. Σε κήπους μπορεί να γίνει και ζιζάνιο, γιατί εξαπλώνονται προς κάθε κατεύθυνση. Φύλλα ωσειδή, πράσινα, λουλούδια ωραία, άσπρα, μπλε-λιλά με άσπρο κέντρο.

Αντέχει στους παγετούς, την ξηρασία, βραχώδη και αμμώδη εδάφη. Φυτεύεται και σε δοχεία.

Το *V. major* "Elegantissima" έχει περισσότερο ενδιαφέρον από το *V. Minor* τα φύλλα του, σε σχήμα καρδιάς με άκρες ανοιχτόχρωμες, είναι μεγαλύτερα, το χρώμα τους έχει δυο αποχρώσεις πράσινου, και το φυτό σχηματίζει μεγαλύτερο θάμνο.

Κλαδεύονται συχνά τον χειμώνα, επιτρέποντας έτσι την ανάπτυξη καινούργιων βλασταριών και την άνθηση την άνοιξη. Εξαίρεση αποτελεί το *V. difformis*, του οποίου τα μπλε άνθη, πολύ ενδιαφέροντος σχήματος, εμφανίζονται το χειμώνα και μπορεί να κλαδευτεί αργότερα.

### Πολλαπλασιασμός

Γίνεται κυρίως την άνοιξη- φθινόπωρο με νέους βλαστούς ή και ρίζες.

(Καιλίδης, 2000 / R. Verey, 1988).

## ΑΚΑΝΘΑΣ

*Acanthus mollis* της οικογένειας των *Acanthaceae*

(αρχαίο λατινικό όνομα)

Ο Διοσκουρίδης την αναφέρει ως Ερπάκανθα. Είναι ωραίο φυτό ύψους έως 1,2 και με διάμετρο κόμης ως 1 μέτρο. Φύλλα μεγάλα 35-50 εκ. οδοντωτά, ημιαείφυλλα (στις ζεστότερες περιοχές κρατούν τα φύλλα τους και τον χειμώνα) με βαθιές εγκοπώσεις και χρώμα έντονο πράσινο. Τον Απρίλιο, Μάιο, Ιούνιο, Ιούλιο βγάζουν επιμήκεις ταξιανθίες 70-90 εκ. χρώματος μοβ και άσπρου. Κάθε λουλούδι έχει μήκος 2-3 εκ. Φυτεύτηκε αρκετά στις παραμεσόγειες χώρες.

### Πολλαπλασιασμός

Πολλαπλασιάζεται την άνοιξη με σπόρους σε γλάστρες και στη συνέχεια γίνεται μεταφύτευση.

### Αντοχή ή ευπάθεια στους οικολογικούς παράγοντες

Είναι ανθεκτικό στους παγετούς, να φυτευτεί και στη Θεσσαλονίκη.

Θέλει σκιερές, δροσερές θέσεις και βαθιά πλούσια εδάφη. Σε φτωχά εδάφη δεν ανθίζει.

Φυτεύεται κάτω από άλλα δένδρα ή για κάλυψη εδάφους.

### Είδη

1. “*A. Longifolius*” ( *hangaricus* )

2. “*A. Spinousus*”

(Καϊλίδης, 2000).





## ΚΟΥΜΑΡΙΑ

*Arbutus unedo* και *Arbutus adrachne* της οικογένειας των Ericaceae

(αρχαίο λατινικό όνομα)

### Ιστορικό

Κατά τον Θεόφραστο κόμαρος και ο καρπός της μεμαίκυλο, που ο Διοσκουρίδης τον χαρακτηρίζει ως βαρυστόμαχο. Περιλαμβάνει περί τα 20 είδη αείφυλλων θάμνων και δένδρων που φύονται στις παραμεσόγειες χώρες, Δυτική Ευρώπη, Μικρά Ασία και Βόρειο και Μέση Αμερική. Αντέχουν τη θάλασσα.

*Arbutus unedo* (κουμαριά):

Εντοπίζεται στην Ελλάδα και στις Παραμεσόγειες χώρες.

Αείφυλλο φυτό. Είδος της ζώνης της ελιάς.

Ύψος: Φτάνει τα 12 μέτρα.

Φλοιός: κοκκινωπός.

Φύλλα: ελλειπτικά- επιμήκη, 12 εκ., οδοντωτά, επάνω γυαλιστερά.

Λουλούδια: 9 χιλ. άσπρα ως ανοιχτοκόκκινα, σε κρεμάμενες ως 5 εκ. ταξιανθίες.

Καρπός: Υπάρχουν ώριμοι καρποί (2εκ. στρογγυλοί, πορτοκαλοκόκκινοι).



**Arbutus adrachne** (γλιστροκουμαριά):

Είδος εντόπιο, υπάρχει και στην λοιπή Ανατολική Μεσόγειο ως Ιράκ.

Εμείς το φυτεύουμε σπάνια.

Κορμός: κόκκινος.

Φύλλα: ωσειδή ως επιμήκη, 5-10 εκ. μήκους, επάνω σκουροπράσινα, κάτω ανοιχτότερα.

Λουλούδια: Μάρτιο- Απρίλιο. Κυρίως άσπρου χρώματος.

Καρπός: Στρογγυλός, στην αρχή πράσινος κι όταν ωριμάσει (φθινόπωρο) γίνεται πορτοκαλοκόκκινος.

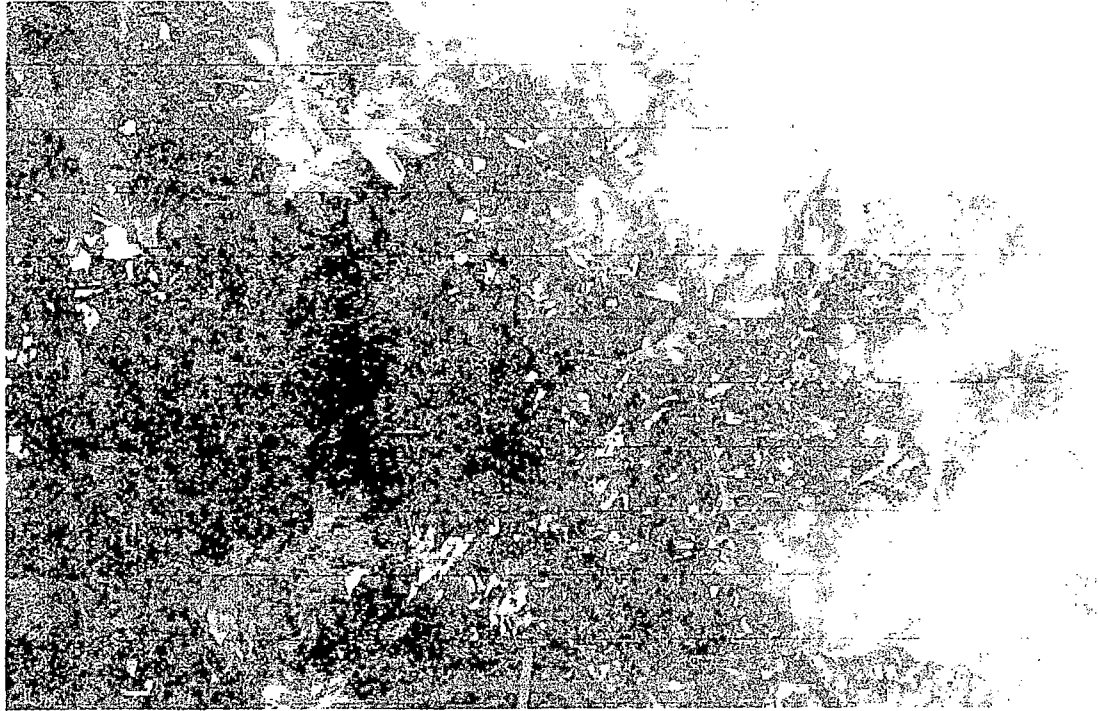
Είναι καλύτερο καλλωπιστικό από τον *A. unedo*. Μετά τη φύτευση για ένα χρόνο θέλει περιποίηση.

**Είδη**

1. “*Arbutus arizonica*”.

2. “*Arbutus androchnoides*”. ( *A. adrachne* + *unedo* ).

(Καϊλίδης, 2000).



## ΠΙΣΤΑΤΣΙΑ

*Pistacia lentiscus* της οικογένειας των Anacardiaceae

(αρχαίο λατινικό όνομα)

Ο σχίνος ή μαστιχόδενδρο όπως λέγεται είναι αείφυλλος θάμνος, πυκνός ή μικρό δένδρο 4-6 μέτρα, με έντονη μυρωδιά ρετσινιού. Ο σχίνος είναι το γνωστό μαστιχόδενδρο της Χίου, φύεται εκεί σε μια ορισμένη περιοχή, το αν η παραγωγή μαστίχας (πληγώνουν τον κορμό, οπότε η μαστίχα εκρέει σαν δάκρυ) οφείλεται στο συγκεκριμένο αυτό περιβάλλον ή αν πρόκειται για ειδική ποικιλία δεν το βρήκαμε ακόμη. Ο συνάδελφος Καθηγητής Κ. Πανέτσος βρήκε ότι τα μαστιχόδενδρα και τα μη μαστιχόδενδρα γενετικά είναι όμοια. Όμως πρόσφατα (Ιούνιος 1999) στον διεθνή και ελληνικό τύπο διαβάσαμε ότι η χιώτικη μαστίχα είναι ευεργετική για το έλκος του στομάχου.

### Περιγραφή

Φύλλα: Σύνθετα με 8-10 παράφυλλα δερματώδη, ωοειδή επιμήκη 2-4 εκ.

Λουλούδια: Εμφανίζονται κυρίως τον Μάρτιο με Μάιο ασήμαντα κόκκινα - κίτρινα.

Καρπός: μικρός, 5 χιλ. στην αρχή είναι κόκκινος, τελικά γίνεται μαύρος.

### Πολλαπλασιασμός

Πολλαπλασιάζεται με σπόρους νωρίς την άνοιξη ή με ημιαποξυλωμένα μοσχεύματα το καλοκαίρι.

### Αντοχή ή ευπάθεια στους οικολογικούς παράγοντες

Ο σχίνος είναι άφθονος στη Νότιο ζεστή, ξηρή Ελλάδα και στα νησιά εκεί που φύεται η χαλέπιος πεύκη, αλλά και η τραχεία πεύκη.

## Είδη

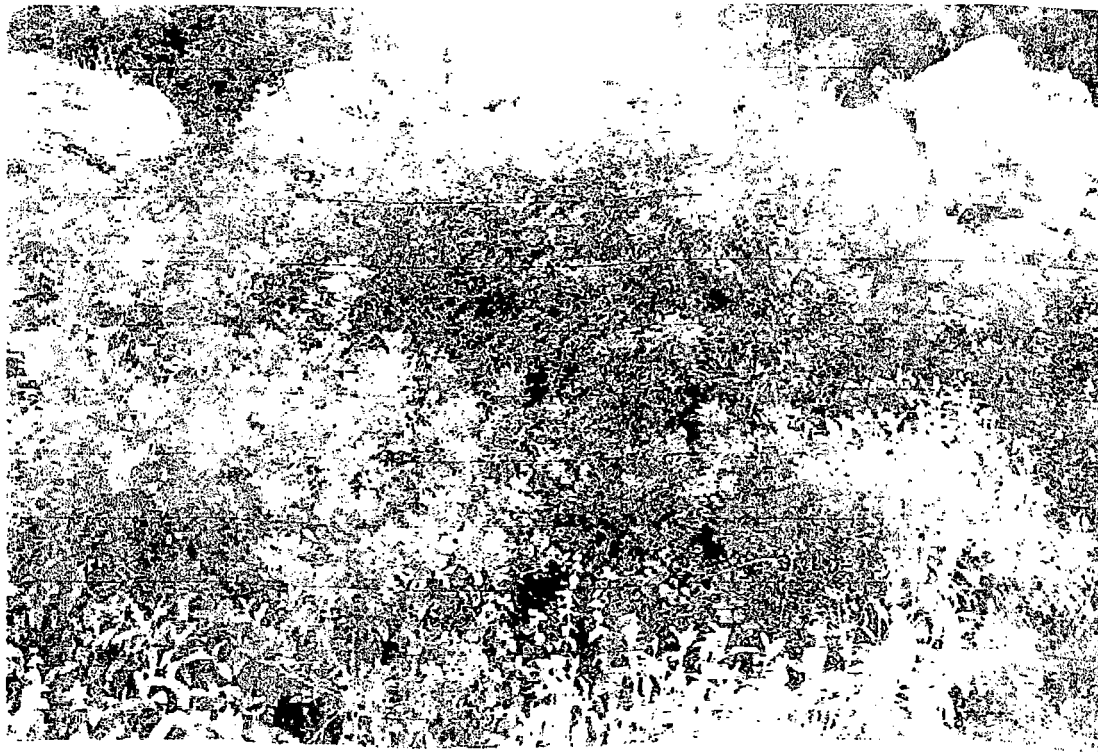
1. “ Pistacia terebinthus ” ( κοκορεβιθιά ).
2. “ Pistacia vera ” ( φιστικιά ).
3. “ Pistacia palaestina ”.
4. “ Pistacia sinensis ”.

## Εφαρμογές στην Αρχιτεκτονική και Αρχιτεκτονική του τοπίου

Θεωρείται ότι είναι άριστο για φράχτες αλλά και ως μεμονωμένο.

Κάποιοι Έλληνες φυτωριούχοι πρέπει να ενδιαφερθούν για τον σχίνο, αλλά και για τα άλλα ωραία και χρήσιμα εντόπια δικά μας είδη.

(Καϊλίδης, 2000).



## ΚΑΘΙΣΤΙΚΑ ΚΑΙ ΕΠΙΠΛΑ ΤΟΥ ΚΗΠΟΥ

Στη σημερινή εποχή συχνά περιλαμβάνονται στον κήπο ένα ή περισσότερα εστιακά σημεία, όπως κάποιο γλυπτό, ένα εξαιρετικό φυτό, σχηματισμός νερού (λιμνούλα, καταρράκτης κ.α), κατασκευή (πέργκολα ή κιόσκι, άλλα εντυπωσιακά καθιστικά κήπου) κ.α.

Το εστιακό χαρακτηριστικό μπορεί ν' αλλάζει εμφάνιση κατά τη διάρκεια της ημέρας και του έτους, λόγω της αλλαγής στην ένταση του φωτός και τη θέση του ήλιου.

Οι κανόνες της αρχιτεκτονικής τοπίου που βοηθούν στην εστίαση αντικειμένων πρέπει να χρησιμοποιούνται κατάλληλα.

Ο χώρος του αρχοντικού είναι ένα αξιοθαύμαστο έργο τέχνης κι ο κήπος του είναι σχεδιασμένος με αρχιτεκτονική αριστοκρατική άποψη. Επομένως σημαντικό ρόλο παίζει η οργανωμένη και συνεχόμενη αξιοποίηση του, με αποτέλεσμα την καλύτερη βελτίωση αισθητικής του εμφάνισης. Η κατασκευή διάφορων καθιστικών, είναι μια ενδιαφέρουσα πρόταση, τονίζοντας την ομορφιά του χώρου.

Τα καθίσματα, πάγκοι και τραπέζια του κήπου πρέπει να είναι αναπαυτικά, ελκυστικά και ανθεκτικά (και στις χρήσεις και στον καιρό).

Θα πρέπει να δοθεί ιδιαίτερη προσοχή στο υλικό κατασκευής. Αν είναι ξύλο πρέπει να εμποτιστεί ή να βαφεί, το ίδιο κι οι σιδηροκατασκευές.

Τα πλαστικά έχουν τα λιγότερα προβλήματα, αλλά είναι λιγότερο ελκυστικά. Στο συγκεκριμένο χώρο καλό θα είναι τα καθιστικά να είναι πετρόκτιστα με αντίστοιχες πέτρες των κολώνων της περιφράξης του κτιρίου, που έχουν μορφή βυζαντινής κατασκευής.

Καλό είναι να προτιμούνται ουδέτερα χρώματα βαφών. Το άσπρο είναι το πιο δημοφιλές χρώμα για μεταλλικά έπιπλα, και κάπως λιγότερο το μαύρο και σκούρο πράσινο. Τα ίδια χρώματα μπορεί να είναι κατάλληλα για τα ξύλινα, όταν βέβαια δε μπορούμε να διατηρήσουμε το φυσικό χρώμα.

Η θέση των καθισμάτων πρέπει να επιλέγεται με προσοχή. Για παράδειγμα η τοποθέτησή τους σε πλακόστρωτα, σε γωνίες, μπροστά από τοίχους, κάτω από δένδρα ή κιόσκια είναι προτιμητέα.

Ένα μεγάλο παγκάκι θα ταίριαζε στο τέλος ενός άξονα ή παράλληλα με αυτόν. Αυτή η πρόταση θα ταίριαζε απόλυτα και στον κήπο του αρχοντικού, λαμβάνοντας βέβαια υπόψη και τις ανάγκες των επισκεπτών, που διακρίνονται σε δύο κατηγορίες:

- α) Λειτουργικές, οι οποίες στην περίπτωση αυτή πρέπει να παρέχουν τρία βασικά χαρακτηριστικά στους επισκέπτες: 1) ευκολία, 2) κίνηση, 3) άνεση και 4) ασφάλεια.
- β) Αισθητικές, οι οποίες σχετίζονται με την ποιότητα του περιβάλλοντος. Η ποιότητα αυτή χρειάζεται, εκτός από τον κατάλληλο χειρισμό της βλάστησης, ιδιαίτερη σημασία στις σχεδιαστικές λεπτομέρειες, τα υλικά κατασκευής, την εμφάνιση των έργων και ευκολιών, την προσαρμογή τους στο περιβάλλον, ώστε να δημιουργείται ένα αρμονικό σύνολο ευχάριστο στους επισκέπτες.

Στέγαστρα κατασκευάζονται κυρίως σε μεγάλους χώρους, και χρησιμεύουν για διευκόλυνση των επισκεπτών τις ημέρες βροχής ή για



καταφύγιο σε περιπτώσεις απότομων αλλαγών του καιρού (μπόρα, χαλάζι, χιόνι κ.α).

Στο συγκεκριμένο χώρο, περισσότερο για την ξεκούραση των επισκεπτών, θα μπορούσε να κατασκευαστεί ένα στέγαστρο από ξύλο και κεραμίδι, τοποθετημένο στη μέση διαδρόμου του κήπου, περιστοιχισμένο από την ομορφιά των δένδρων.

Γενικά όμως ο σχεδιασμός για την κατανομή των έργων στο χώρο, τις κατασκευαστικές του λεπτομέρειες, όπως επίσης και τη συντήρησή τους, θα πρέπει να είναι προσεχτικός.

(Ελευθεριάδης – Παπάζογλου, 1995 / Προσωπική επαφή).

## ΦΩΤΙΣΜΟΣ ΧΩΡΟΥ

Είναι γνωστό ότι η χρήση φωτισμού είναι απαραίτητη στη σημερινή εποχή.

Ο φωτισμός σε κήπο είναι μια εξαιρετικά ενδιαφέρουσα περίπτωση.

Στοχεύει:

α) στη δυνατότητα χρήσης του κήπου τη νύχτα,

β) και στη βελτίωση της αισθητικής εμφάνισης φυτών και κατασκευών.

Λάμπες διάχυσης χρησιμοποιούνται για άπλετο φωτισμό, ενώ προβολείς να τονίσουν ενδιαφέροντα σημεία ή φυτά ή άνθη. Τα υδάτινα στοιχεία του κήπου όταν φωτίζονται αποκτούν πολύ ενδιαφέρουσες αποχρώσεις. Η ακριβής επιλογή της θέσης και κατεύθυνσης του φωτισμού ίσως χρειασθεί ορισμένες δοκιμές.

Μια λάμπα κάτω από ένα δένδρο τονίζει τις λεπτομέρειες της κόμης, του φυλλώματος και της υφής. Ένας υψηλός και μακρύς τοίχος μπορεί να φωτιστεί με αρκετές λάμπες, προβολείς των οποίων οι δέσμες εμπλέκονται δημιουργώντας μια εξαιρετική διάσταση φωτοσκιάσεων.

Στον εν λόγω κήπο θα βοηθούσε στη βελτίωση γενικής αισθητικής του εικόνας ο αυτόματος φωτισμός.

Κυκλικά του κήπου σε εστιακά σημεία ή ανάμεσα στα φυτά, θα μπορούσαν να τοποθετηθούν διάφορες καλόγουστες λάμπες με αυτόματο φωτισμό, οι οποίες θα δίνουν έναν άλλον ξεχωριστό τόνο στην όμορφη θέα του κήπου. Αυτός είναι κι ένας τρόπος εστίασης προσοχής των επισκεπτών στο χώρο.

(Ελευθεριάδης – Παπάζογλου, 1995 / Προσωπική επαφή).

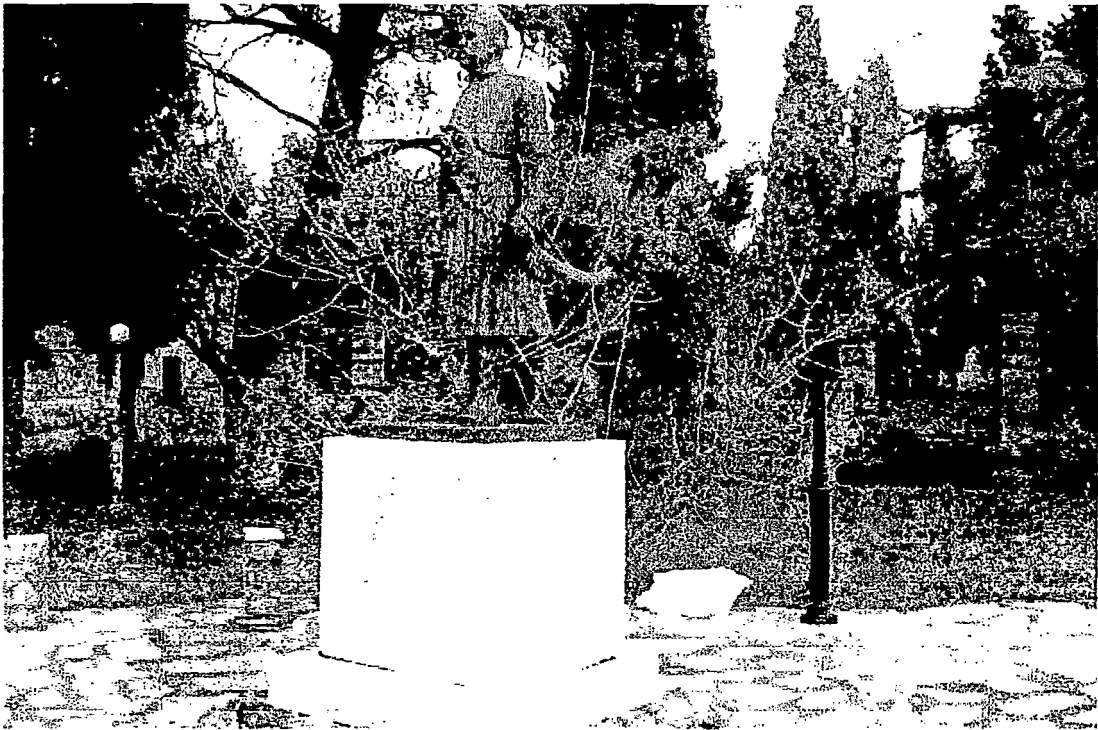
Η αποκατάσταση του “ΚΡΙΕΖΙΩΤΙΟΥ”, τόσο των δομικών στοιχείων όσο και του φυτικού κεφαλαίου είναι μάλλον αναγκαία αφού αυτό αποτελεί σημαντικό κομμάτι της ιστορίας της περιοχής.

Ταυτόχρονα θα μπορέσει να αποτελέσει σημείο συγκέντρωσης και αναψυχής των κατοίκων της περιοχής καθώς και των επισκεπτών. Η σωστή διαμόρφωση του περιβάλλοντα χώρου θα επιτρέψει τη χρήση του για τη διεξαγωγή πολιτιστικών εκδηλώσεων και την εκμετάλλευση του ως εκθεσιακού χώρου σύγχρονης τέχνης.

## ΠΑΡΑΡΤΗΜΑ

### ΙΣΤΟΡΙΚΑ ΓΕΓΟΝΟΤΑ:

Στη ΒΙΡΑ, χωριό της επαρχίας Καρυστίας, στο νομό της Εύβοιας γεννήθηκε ο Νικόλαος Κριεζώτης, στα 1785. Ο πατέρας του, ο Ισίδωρος Χαραχλιάννης, και η μητέρα του η Χρυσή είχαν αποχωρήσει πριν απ' αυτόν άλλα δυο αγόρια, τον Κωνσταντίνο και το Γρηγόριο. Τρίτος γεννήθηκε ο Νικόλαος κι ύστερα δύο κορίτσια η Σοφία και η Καλή.



Ο Νικόλαος προτιμούσε να ξεχύνει την πληθωρική του ζωντάνια πελεκώντας με το σουγιά του ξύλα, για να φτιάχνει μαχαίρια και σύνεργα του πολέμου.

Ειδικευμένος όμως δεν ήταν σε κανένα επάγγελμα, αλλά το πατρικό του ήταν κάπως γνώριμο. Μέσα σ' ένα χρόνο, έμαθε να φυλάει κοπάδι και συμβιβάστηκε να γίνει τσοπάνης.

Κουμαντάροντας λοιπόν τόσα χρόνια, δεν έμεινε μόνο με την πείρα να φυλάει τα κοπάδια, αλλά έμαθε να διοικεί κι ανθρώπους. Κι ασκώντας τη διοίκηση αυτή, τα πιστόλια και τα ντουφέκια, που ήταν ελεύθερος να φορέσει, τα χρησιμοποιούσε περισσότερο για την ασφάλεια και την επιβολή του.

Όπως θα δούμε και παρακάτω ο Κριεζώτης διακρίνονταν για την τιμιότητά του, την ευφυΐα του, την διαλλακτικότητα του και την γενναιότητα του σαν πολεμιστής.

Στο τέλος της τουρκοκρατίας η περιοχή της Τριάδας, ένα τυπικό ημιορεινό χωριό, 45 χιλιάδες στρέμματα από δάση και λιβάδια, ήταν τούρκικο τσιφλίκι.

Μετά την απελευθέρωση η περιοχή Τριάδας και Φυγών παραχωρήθηκε από την κυβέρνηση στον Κριεζώτη για τι προς την πατρίδα υπηρεσίες του.

Πέρασαν οι καιροί, ο Κριεζώτης πέθανε εξόριστος στη Σμύρνη το 1853, προηγουμένως είχε πεθάνει η συντρόφισσα του, Μαρία. Νέος ιδιοκτήτης ο γιος τους ο Σπύρος Κριεζώτης.

Ο Σπύρος Κριεζώτης φρόντισε το τσιφλίκι, έχτισε πάνω σ' ένα λόφο που δεσπάζει στην περιοχή το περίφημο αρχοντικό τον < πύργο του > όπως το αποκαλούσε, το 1894, που σώζεται, ερείπιο των καιρών και της παλιάς δόξας μιας ολόκληρης φαμίλιας, μέχρι τις ημέρες μας. Γύρω του απλώνεται το απέραντο πλούσιο αγρόκτημά του. Την περιοχή την κατείχαν οι απόγονοί του μέχρι το 1922 οπότε απαλλοτριώθηκε και μοιράστηκε στους πρόσφυγες της Μ. Ασίας και στους κατοίκους των γύρω περιοχών. Αυξήθηκε δε ο πληθυσμός του χωριού από τους

κατοίκους των ορεινών χωριών. Ολόγυρά του υπήρχε πευκόδασος και στην αυλή του μεγάλος κήπος και αγάλματα. Τώρα λίγα τα δέντρα, χάθηκαν τα αγάλματα..... Τα υλικά δόμησης είναι πολύ καλής ποιότητας. Το κτίσμα είναι διώροφο, με άνετους μεγάλους χώρους, υπόγειο και προεκτάσεις (βοηθητικούς χώρους).

Στην είσοδο του κτιρίου υπάρχουν δύο εντοιχισμένοι κίονες κι ένα επιστύλιο, όπου είναι εγχάρακτη η λέξη “ΚΡΙΕΖΩΤΕΙΟΝ” και ανάγλυφο το σύμβολο της Τριάδας, “στάχυ (γεωργία), πέλεκυς (δασονομία), και γκλίτσα (κτηνοτροφία)”.

Κοιτάμε με σπαραγμό αυτή την καταρρέουσα δόξα. Διαβάζουμε τη είσοδο:

ΚΡΙΕΖΩΤΕΙΟΝ / ΑΝΗΓΕΡΘΗ 1898 ΣΧΕΔΙΟΥ ΚΑΙ ΔΑΠΑΝΗ / ΣΠΥΡΟΥ Δ. Ν.

ΚΡΙΕΖΩΤΗ / ΙΔΙΟΚΤΗΤΟΥ ΧΩΡΙΟΥ ΤΡΙΑΔΟΣ.



Γύρω μας η εγκατάλειψη. Μέλη από αγάλματα σκορπισμένα στην αυλή μαρτυρούν την μεγαλοπρέπεια του “Κριεζώτου”.

Ο ξεναγός μας ο κύριος Νίκος Πνευματικός εγγονός του Σπύρου Κριεζώτη που χάρις στις προσπάθειες του περισώζεται ότι είναι δυνατό, μας οδηγεί στο δαιδαλώδες εσωτερικό.

Το κτίριο αποτελούνε 2 όροφοι με πάμπολλα δωμάτια.

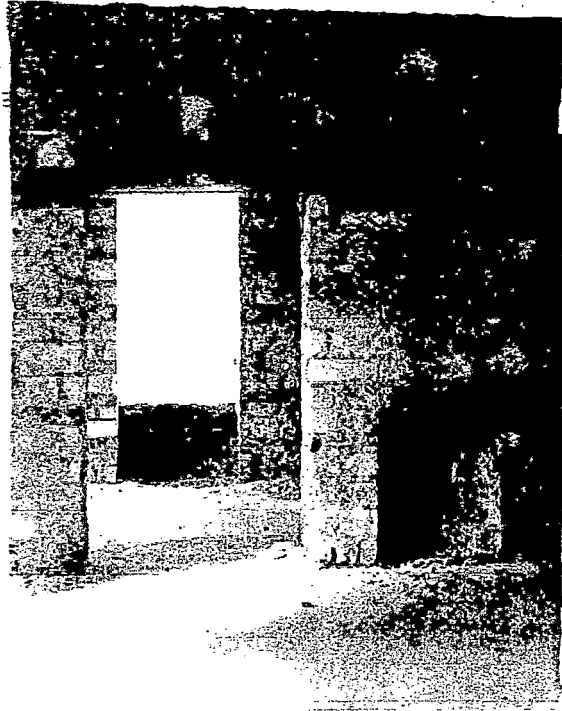
Μπαίνοντας στο αρχοντικό ήταν τα λεγόμενα καρυοφύλλια της επανάστασης, το όπλο του Στουρνάρα, πεθερός του Ν. Κριεζώτη, και το όπλο του Κίτσου Τζαβέλα.

Υπήρχε επίσης το όπλο και το γιαταγάνι (μαχαίρα) της Χαίδως όπου έκανε και το χορό του Ζαλόγγου. Υπήρχαν κι άλλα γιαταγάνια, τα οποία ήταν λάφυρα του οπλαρχηγού (όπως το όπλο του Ομέρ Πασσά κ.α.).

Όπως επίσης υπήρχε μια βιβλιοθήκη που ήταν τοποθετημένη μια στρατηγική ράβδος όπως και το χέρι του Ν. Κριεζώτη, ο οποίος είχε τραυματιστεί και ζήτησε να του το κόψουν, αλλά δεν το έκαναν και το έκοψε μόνος του.

Στο διπλανό ντουλάπι της βιβλιοθήκης υπήρχε κι ένα δισκοπότηρο, όπου έδινε μετάδοση στους αγωνιστές πριν ξεκινήσει η μάχη.

Μπαίνοντας αριστερά αντικρίζουμε ένα θαυμάσιο της τότε εποχής τζάκι και πάνω ακριβώς από το τζάκι είχε ένα μεγάλο καθρέφτη κατάλληλα σχεδιασμένο για να έχει ορατότητα γι’ αυτούς που τον επισκέπτονταν, μπορούσε να δει καθαρά από μακριά όσους πλησίαζαν το αρχοντικό του.



Μέσα στο αρχοντικό κυριαρχούσε το ξύλο (πατώματα, σκάλες, κ.α.).

Ανεβαίνοντας στον δεύτερο όροφο βρίσκεται μια στεγασμένη βεράντα, με ωραιότατα έγχρωμα ξυλόγλυπτα. Η καλαισθησία του ιδιοκτήτη, η αρχοντιά του, έχουν μείνει στο πέρασμα των χρόνων.





Κατά την περίοδο αυτή φιλοξενούταν στο αρχοντικό του Σ. Κριεζώτη ο Βασιλιάς Αλέξανδρος και πραγματοποιούνταν στην πλατεία εκδηλώσεις με διάφορα αρχαία αγωνίσματα ( πάλη, άλμα επί κοντό, τρέξιμο κ.ά ).

Το υπηρετικό του προσωπικό ήταν πενήντα άτομα περίπου. Βγαίνοντας από την βόρεια πλευρά του αρχοντικού υπήρχε το λεγόμενο φυλάκιο, όπου έμεναν οι δασοφύλακες.

Στο βάθος του τεράστιου κήπου που είχε το αρχοντικό και στο βορειοδυτικό μέρος υπήρχε η αποθήκη τους όπου τοποθετούσαν τα τρόφιμα. Δίπλα είχε

έναν στάβλο όπου έβαζε τα άλογά του κι έναν μεγάλο χώρο για την άμαξά του.

Στο τέλος της βορειοδυτικής πλευράς υπήρχε κι ένας περιστερώνας.

Πριν την είσοδο του αρχοντικού ήταν η πλατεία τους, εκεί όπου τελούνταν διάφορες πολιτιστικές εκδηλώσεις, κι ένα πάρκο μεγάλης έκτασης (150 μέτρα περίπου) που συνδέεται με το αρχοντικό γιατί οδηγεί απ' ευθείας τον επισκέπτη στην πόρτα του.

Αριστερά από την πλατεία υπήρχε το λεγόμενο "περίπτερο". Ο άρχοντας αυτό το είχε χτίσει σαν ένα χώρο υποδοχής, για όσους έρχονταν να τον επισκεφτούν.

Το μεγάλο υπηρετικό του προσωπικό τους εξυπηρετούσε έως τη στιγμή που ο άρχοντας θα τους υποδεχόταν στο αρχοντικό του.

Ακριβώς δίπλα από το "περίπτερο" υπήρχε κι ένα "πηγάδι", όπου κι αυτό ήταν δημιούργημα του Ν. Κριεζώτη για την ύδρευση των κολίγων του.

Τέλος από την πίσω πλευρά ( βόρειο- ανατολικά) του Κριεζωτείου είχε κι ένα μεγάλο ξεχωριστό δένδρο "Κεχριτζά ή Φυγές" όπως λέγονταν. Τέτοια χαρακτηριστικά δένδρα υπήρχαν στην Τροία.

Το Νοέμβριο του 1981 συμπληρώθηκε η καταστροφή του Κριεζωτείου από αναπάντεχη φωτιά και τα κειμήλιά του κάηκαν, όσα τουλάχιστον είχαν απομείνει, διότι κατά την περίοδο του εμφυλίου πολέμου είχαν εξαφανιστεί αρκετά απ' αυτά, τα οποία ήταν μεγάλης αξίας (σερβίτσια, ασημικά κ.α).

Το 1985 το "Κριεζώτειο" αγοράστηκε από την κοινότητα Τριάδας από τους απογόνους του Κριεζώτη, για ν' αποκατασταθεί και να προσλάβει την παλιά του αίγλη. Από τότε ανακηρύχτηκε και διατηρητέο μνημείο.

Τελούνται δε στην κωμόπολη κάθε χρόνο για τιμή του Κριεζώτη τα “Κριεζώτεια” ( 23- 25 Ιουλίου), με ομιλίες, εκθέσεις, προβολή ταινιών και διάφορες πολιτιστικές εκδηλώσεις.

Αναφέρεται ότι ο Ν. Κριεζώτης την εποχή των Βαυαρών του Όθωνα για διάφορους λόγους και κυρίως για τα συμφέροντα των Ελλήνων, είχε τσακωθεί με την Κυβέρνηση και γι’ αυτό το λόγο δεν υπάρχουν ιδιαίτερες σημειώσεις για το αρχοντικό. ( Προσωπική επαφή ).

## ΒΙΒΛΙΟΓΡΑΦΙΑ

1. Καϊλίδης, Δ. 2000. “Καλλωπιστικά Δένδρα και Θάμνοι που φυτεύονται στην Ελλάδα”. Εκδ. Χριστοδουλίδη. Αθήνα.
2. R. verey, 1988. “The Garden inwinter”. Εκδ. Frances Lincoln. Αθήνα.
3. Καταρτζής, Ν. 1999. “Ανθοκομία, Τόμος 7”. Εκδ. Αλέξανδρος Ρόης. Αθήνα.
4. Καταρτζής, Ν. 1994. “Ανθοκομία”. Θεσσαλονίκη, 5.7
5. Βαϊόπουλος, Θ. 2000. “Χίλιες Ιδέες”. Αθήνα. Τ.Α.Ν.Ι.Ε.Π.Ε
6. John Brookes, 1992. “Μικρόκηποι για την αυλή και τη βεράντα”. Αθήνα. Ακμή.
7. Βογιατζή, 1997. “Καλλωπιστικά φυτά εξωτερικών χώρων”. Θεσσαλονίκη.
8. Ρούμπος, Α. 2000. “Μαθήματα Ελαιοκομίας”. Θεσσαλονίκη.
9. Χρονόπουλος, Ι.Κ. 1996. “Καλλωπιστικά φυτά”. Αθήνα.
10. Ελευθεριάδης, Ν. – Παπάζογλου Π.,1995. “Θέματα Κηποτεχνίας Αρχιτεκτονικής Τοπίου Εκδ. Ελευθεριάδη, Τζώρτζη, Αθανασιάδη, Κουτσικίδου”.